

Dirección de Estudios
Comisión Chilena del Cobre

ISSN 0717-3059

BOLETIN MENSUAL
MONTHLY REPORT

ABRIL 2003 / April 2003

Permitida su reproducción total o parcial, citando la fuente: "Comisión Chilena del Cobre"
Total or partial reproduction is allowed, indicating its source: "Comisión Chilena del Cobre"

ANALISIS CUALITATIVO DE LA INDUSTRIA MINERA DEL COBRE*QUALITATIVE ANALYSIS OF THE COPPER MINING INDUSTRY*

i - vi

RESUMEN PRINCIPALES ESTADISTICAS ABRIL 2003*MAIN STATISTICS SUMMARY APRIL 2003***ANTECEDENTES DE PRECIOS / PRICE INFORMATION**

I.- Precio del cobre refinado, nominal y real; B.M.L. y COMEX; mensual 2000 - 2003 <i>Refined copper prices, nominal and real; LME and COMEX; 2002-2003 monthly</i>	1
II.- Precio del cobre refinado, nominal y real; B.M.L. y COMEX; anual 1935 - 2003 <i>Refined copper prices, nominal and real; LME and COMEX; 1935-2003 annual</i>	2
III.- Precio promedio del cobre en la B.M.L., mensual, acumulado anual y 12 meses, nominal <i>LME copper average prices; monthly, accumulated per annum, and 12 months, nominal</i>	3
IV.- Precios diarios del cobre en la B.M.L. y niveles de stocks, Abril 2003 <i>LME copper daily prices, and stock levels, April 2003</i>	4
V.- Precio promedio del cobre en Estados Unidos, productores, COMEX y chatarra, nominales <i>Copper average prices in: U.S.A., producers, COMEX, and scrap, nominal</i>	5
VI.- Precios promedios metales preciosos, nominales <i>Precious metals average prices, nominal</i>	6
VII.- Precios diarios Oro: Abril 2003 <i>Gold daily prices: April 2003</i>	7
VIII.- Precios diarios Plata: Abril 2003 <i>Silver daily prices: April 2003</i>	8
IX.- Precios promedios otros metales, nominales: Abril 2003 <i>Other metals average prices, nominal: April 2003</i>	9
X.- Precios diarios Otros Metales Bolsa de Metales de Londres, nominal: Abril 2003 <i>Other metals daily prices BML, nominal: April 2003 prices</i>	10
XI.- Tasas de cambio promedio EE.UU., US\$/£ , DM/£ , YEN/US\$ y Chile\$/US\$ <i>Average exchange rates USA, USD/£ , DM/£ , YEN/USD, and Ch\$/USD</i>	11

ANTECEDENTES DE PRODUCCION Y EXPORTACIONES*PRODUCTION AND EXPORTS INFORMATION*

I.- Producción chilena de cobre y molibdeno comerciable <i>Chilean copper and molybdenum production</i>	12
II.- Evolución de exportaciones por destinos y productos <i>Exports evolution by destination and product type</i>	13
III.- Valores de los embarques de exportación de cobre y subproductos <i>Copper and by-products export shipments value</i>	14
IV.- Embarques físicos de exportación de cobre y concentrados de molibdenita <i>Copper and molybdenite concentrates export shipments quantity</i>	15
V.- Embarques físicos de exportación de cobre por exportador <i>Copper export shipments quantity by exporter</i>	16
VI.- Valores de los embarques de exportación de cobre y subproductos según país de destino - año 2002 <i>Copper and by-products export shipments value by destination country - year 2002</i>	17
VII.- Embarques físicos de exportación de cobre según país de destino - año 2002 <i>Copper export shipments quantity by destination country - year 2002</i>	18
VIII.- Valores de los embarques de exportación de cobre y subproductos según país de destino Enero-Febrero 2003 <i>Copper and by-products export shipments value by destination country January-February 2003</i>	19
IX.- Embarques físicos de exportación de cobre según país de destino Enero-Febrero 2003 <i>Copper export shipments quantity by destination country January-February 2003</i>	20
X.- Entregas de cobre refinado a la industria manufacturera nacional <i>Refined copper sales to domestic manufacturing industry</i>	21

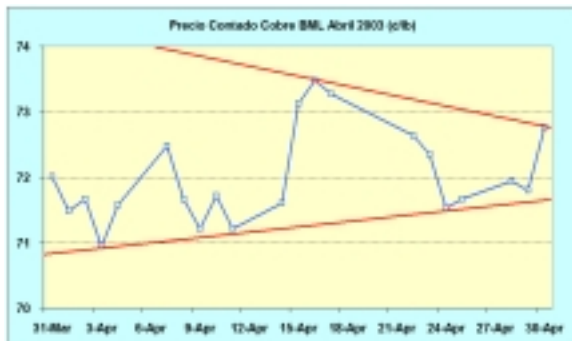
ANTECEDENTES DE LOS CONTRATOS DE EXPORTACIONES CHILENAS DE CONCENTRADOS Y CATODOS DE COBRE/ CHILEAN COPPER CONCENTRATES AND CATHODES EXPORT CONTRACTS INFORMATION

I.- Características de los contratos de exportación de concentrados y cátodos de cobre - año 2003 <i>Characteristics of copper concentrates and cathodes export contracts - year 2003</i>	22
II.- Contratos de exportación de concentrados de cobre - año 2003 <i>Copper concentrates export contracts - year 2003</i>	23
III.- Contratos de exportación de cátodos de cobre - año 2003 <i>Copper cathodes export contracts - year 2003</i>	24

Análisis Cualitativo de la Industria Minera del Cobre ABRIL 2003

Mercado del cobre: fin de la guerra pero no de la baja cotización del metal

En abril, el precio promedio del cobre cayó 4,3% con respecto a marzo, pasando de 75,25 ¢/lb. a 72,01 ¢/lb. entre ambos meses. Esta evolución se explica porque el mes pasado la cotización del metal se movió principalmente por las expectativas económicas de los inversionistas, las que al no ser alentadoras en el corto plazo no permiten al metal recuperarse a los niveles anteriores al conflicto, equivalente a un precio promedio de 75,43 ¢/lb. en el primer trimestre.



El mes comenzó todavía con los últimos efectos del conflicto en Irak, a lo que se unieron desalentadores indicadores productivos de marzo (índices ISM y Chicago PMI) y laborales (seguros de desempleo y brusca caída en empleos no agrícolas) en EE.UU. Posteriormente en dicho país hubo factores como el fuerte crecimiento en las ventas minoristas de marzo (alto, incluso al excluir los automóviles) que determinaron la tendencia positiva en los precios, llegando a un máximo a mitad del mes, para luego caer como resultado de (i) un decepcionante crecimiento porcentual del PIB en el primer trimestre del año, (ii) indicadores de abril no auspiciosos de capacidad utilizada, producción industrial, índices ISM y Chicago PMI, seguros de desempleo y desempleo de abril, y (iii) el temor sobre los efectos finales del síndrome respiratorio agudo (SARS) en la economías asiáticas (especialmente en China, principal consumidor mundial de cobre).

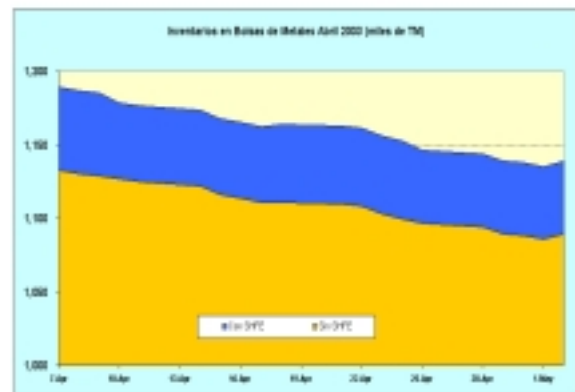
Contrarios a la tendencia en el precio del cobre, durante el mes los mercados accionarios se recuperaron a niveles similares a los

observados a fines del año anterior, cerrando abril S&P 500 y Dow Jones a 917 y 8.480, respectivamente¹. El precio del petróleo se mantuvo más bajo que el observado antes del inicio del conflicto en Irak², no reaccionando mayormente a los anuncios de recortes de producción de la OPEP.

Al cierre de esta edición el precio en la BML volvió a superar los 75 ¢/lb., lo que sería una señal respecto a que entrarían a primar los fundamentos del mercado por sobre las incertidumbres macroeconómicas del primer trimestre.

Los inventarios de bolsa mantienen su caída y mejora el balance físico 2003

Desde el informe anterior, los inventarios han continuado bajando en todas las bolsas de metales. En efecto, los inventarios totales en bolsa disminuyeron desde 1.208 a 1.138 mil TM entre marzo y abril, explicado por la caída de 45 mil TM en la Bolsa de Metales de Londres (BML), seguida por 14 mil TM menos en la Shanghai Futures Exchange (SHFE) y una contracción de 11 mil TM en COMEX.



La caída de los inventarios en la LME se explica por la baja 25 mil TM en las bodegas ubicadas en EE.UU. (New Orleans y Baltimore), Europa con 12 mil TM (Holanda y

¹ El 11 de marzo llegaron a un mínimo de 801 y 7.524 puntos, respectivamente.

² La variedad Brent llegó a un máximo de 34,9 US\$ por barril a comienzos de marzo. Entre el inicio y fin de abril el precio cayó desde 26,8 a 23,9 dólares por barril.

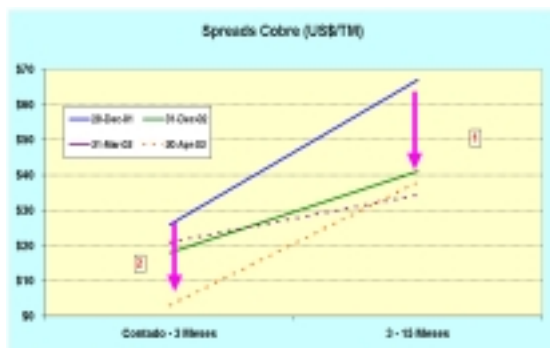
Suecia) y Asia con 8 mil TM (Singapur y Dubai). La baja en los inventarios de las bodegas estadounidenses, se produjeron en aquellas cercanas a centros de consumo de dicho país, lo que podría ser considerado una señal de una posible reactivación de este mercado.

En el COMEX la baja se explica por la salida desde las bodegas de El Paso (Texas) y San Manuel (Arizona), zonas productoras del metal.

Por otra parte, nuestra última proyección³ del balance físico para el 2003, estima que será deficitario en 358 mil TM, cifra en la cual el apilamiento de Codelco no se incluye dentro de la oferta disponible. De cumplirse esta proyección deberíamos observar una mejoría sistemática en el precio actual del metal rojo para le resto del año, en la medida que sus fundamentos son mejores a los estimados previamente.

Mercado mantiene posiciones cortas a futuro y “estrechez física” en el corto plazo

El mercado se encuentra en niveles altos de inventarios, pero al no estar ubicados en los lugares de mayor demanda existe “estrechez física” – comparado con los meses previos – lo que se evidencia en la baja del contango durante la segunda quincena de abril (incluso un día se llegó a registrar un leve *backwardation*). Esta es una situación de mercado en que existe una necesidad actual por el producto, que se manifiesta en precios contado que se acercan a los de tres meses, y también en los altos premios spot pagados por los cátodos (ver comentario de contratos).

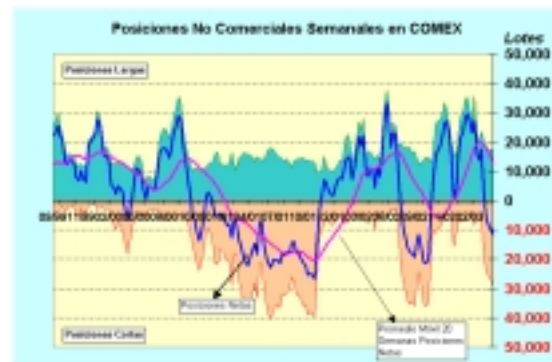


Como se observa en el gráfico, desde fines del año 2001 se ha producido una baja en los

³ Ver informe primer trimestre 2003 en www.cochilco.cl.

spreads⁴ a todos los plazos⁵, movimiento que ha tenido dos etapas: (1) Entre fines de los años 2001 y 2002 se produce una “aplanamiento” de la curva, es decir se reduce la diferencia en los precios entre los distintos plazos. Este movimiento se podría explicar por la situación de altos inventarios, proyecciones de balance físico no optimistas y reducción de los costos financieros de mantener los inventarios. (2) Entre fines del 2002 y el cierre de abril se produjo una baja casi exclusivamente en el spread entre los precios contado y tres meses, situación que fue explicada anteriormente, y que se produce generalmente por una escasez física actual (o esperada a futuro) del commodity.

A partir de la primera semana de abril – en que las posiciones de los inversionistas en el COMEX estaba prácticamente equilibradas – y durante el resto del mes estas fueron crecientemente cortas⁶, como resultado principalmente de un mayor nivel de aquellas posiciones. Los intereses abiertos⁷ crecieron en el mes, pasando de 39,7 a 46,8 mil contratos⁸. Entre fines de marzo y de abril, las posiciones netas cayeron de 17,6 mil a –11,8 mil contratos.



Por otro lado, en la BML los intereses abiertos se mantuvieron en promedio prácticamente iguales al mes anterior, alcanzando 206 mil contratos, cifra que sin embargo es inferior a

⁴ Se define como la diferencia entre el precio del commodity comparado a distintos plazos.

⁵ Se compararon los precios oficiales de la LME contado, 3 meses y 15 meses.

⁶ Largas se refiere a que el cobre se está comprando a futuro, mientras que las cortas indican que los participantes están vendiendo a futuro.

⁷ Número total de contratos abiertos en bolsa en un momento determinado del tiempo.

⁸ En el COMEX cada contrato equivale a 11,3 TM, mientras que en la BML alcanza a 25 TM.

la observada en los dos primeros meses del año. El volumen transado a tres meses cayó en 13,2% en abril con respecto a marzo, llegando a 1.163 mil contratos. Esta variación en el volumen se explicaría por la resolución de la incertidumbre causada por la guerra en Irak que se tradujo en una caída de la volatilidad⁹, disminuyendo a su vez el nivel de posiciones de los agentes en la medida que hay una mayor certeza o menor volatilidad, en la evolución actual de la cotización del metal.

Considerando los factores anteriores, la expectativa actual del mercado esta dividida pues si bien las posiciones netas son cortas, el nivel de las largas no es bajo. Considerando lo anterior, las expectativas de los agentes sobre los precios a futuro no son alcistas, y parece haber consenso en aquello porque los agentes no salen del mercado (intereses abiertos relativamente constantes en BML) e incluso entran en el COMEX. Por otro lado el menor volumen se debe explicar porque durante los peores momentos de la guerra, la alta cantidad de transacciones se explica por la volatilidad del mercado.

Contratos: los TC/RC caen y los premios aumentan

Los contratos recibidos entre enero y abril 2003 representan un 73,6% y un 79,4% del tonelaje de aquellos de concentrados y cátodos, respectivamente, recibidos en todo el 2002.

Los TC/RC¹⁰ promedio han caído con respecto al año anterior y al mes pasado, como consecuencia de la escasez que presenta el mercado de concentrados. Mientras en el año 2002, los cargos promedio fueron de 74,2/7,3, y en el mes previo llegaron a 60,7/6,0, los contratos recibidos a abril 2003 muestran un valor ponderado de 59,7/5,9, observándose un valor mínimo de 15/1,5 correspondiente a contratos *spot*. Con respecto al año previo, la mayor caída se produce en los TC/RC con destino a Europa, en cambio los que van a Norteamérica registran un aumento. El destino Asia se mantiene como el más importante,

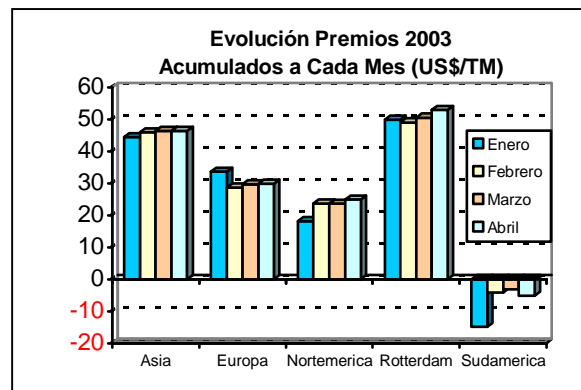
⁹ El día jueves 27 de marzo el precio cayó bajo la barrera de los 74 ¢/lb., producto de noticias sobre la posibilidad de la extensión de la guerra más allá del plazo previsto inicialmente. En dicho día, la cantidad transada fue equivalente aproximadamente a 2 días promedio.

¹⁰ Los TC (cargos de tratamiento) se miden en US\$/TM y los RC (cargos de refinado) en ¢/lb.

representando un 62% del total del volumen de los contratos. Los contratos de tipo *spot* han alcanzado un nivel menor que los de tipo abastecimiento, con 30,4/3,0 versus 66,8/6,5, respectivamente, por la razón mencionada inicialmente.

Los premios para los cátodos observados a este mes, promedian US\$/TM 34,3, cifra que es US\$/TM 12,5 superior al total del año pasado; según la información recibida, se observó un valor máximo de US\$ 83,5 por tonelada métrica en contratos de tipo *spot*. Según su destino final, Rotterdam Parity y Asia tienen los mayores premios, mostrando un incremento desde US\$/TM 32,5 y 32 a US\$/TM 52,9 y 46,3, respectivamente. En Europa promedian US\$/TM 29,8 y en Norteamérica US\$/TM 24,9, creciendo US\$/TM 16,6 y 16,2, respectivamente, con respecto al 2002. A la fecha, la única caída se registra en los contratos que tienen como destino Sudamérica, que luego de promediar un premio de US\$/TM 7,4 en el 2002, en lo que va corrido del 2003 tienen un descuento de US\$/TM 5,1. A la fecha los mayores destinos son Asia y Europa con alrededor 34% cada uno, comparado con 27,4% y 28,6%, respectivamente, el 2002. Los contratos tipo *spot* exhiben premios promedio de US\$/TM 46,7 cifra superior a los US\$/TM 33,8 a aquellos logrados en abastecimiento, principalmente por una mayor demanda desde Asia, particularmente China y Corea.

Con respecto al valor acumulado de los premios, aumentó con respecto a marzo¹¹:



¹¹ Finalmente, se debe destacar que el análisis anterior compara sólo los contratos recibidos hasta abril y, por lo tanto, los promedios del 2003 pueden cambiar a medida que haya nueva información disponible.

Economía mundial: ¿de la guerra a la neumonía atípica?

Como se comentó anteriormente, el término de la guerra no provocó un repunte en el panorama del metal para el 2003, producto de los temores que China, principal consumidor de cobre, frene en parte su dinamismo debido al SARS. La OECD dio a conocer sus proyección de crecimiento 2003 del PIB mundial, rebajándola desde 2,2% a 1,9%, y dando un mensaje similar al del mes pasado del FMI: **para el presente año no se espera un gran crecimiento económico, y en el 2004 si bien el panorama es mejor, no es espectacular.** Por otra parte, las Naciones Unidas estimó en 0,5% el efecto combinado de la guerra en Irak y del SARS sobre la economía mundial.

En EE.UU. se ha mantenido la proyección que la economía acelerará su crecimiento en los siguientes trimestres. El primer trimestre arrojó una variación del PIB de 1,6%, cifra menor al 2,3% esperado por el mercado. Claramente, esta cifra recoge las incertidumbres, de empresas y personas, generadas por la guerra además de los efectos del mal clima atmosférico observado en dicho período. La totalidad de los nuevos indicadores entregados hasta el momento todavía incluyen estas incertidumbres; sin embargo es importante rescatar que el sentimiento de los consumidores de abril¹² - ya libre de la influencia de la guerra - ha mejorado notablemente, dando esperanza sobre la evolución futura de la economía. A pesar de lo anterior, la Fed en su reunión del 6 de mayo si bien mantuvo la opinión que las condiciones para una mejoría en la economía están dadas¹³, no tuvo una posición optimista al señalar que los riesgos positivos y negativos de alcanzar un crecimiento sostenido están contrapesados, y que en el corto plazo está presente el riesgo de una deflación. En dicha reunión la Fed mantuvo las tasas de interés sin cambios, coincidiendo con la opinión de la OECD que estimaba que la Fed no tiene espacio para bajarlas, y que el siguiente movimiento será al alza una vez que la economía se recupere. Esta institución considera que en largo plazo el plan de recortes de impuestos del gobierno de Bush, si bien podría impulsar la demanda en el corto plazo,

¹² Universidad de Michigan como del Conference Board.

¹³ Fin de la guerra, menor precio del petróleo, bajas tasas de interés, posible recorte de impuestos a fin de año.

traería problemas de largo plazo sobre el balance fiscal¹⁴.

Las últimas cifras de crecimiento del PIB en la Zona Euro dadas por la OECD, fueron revisadas a la baja¹⁵, tal como ocurrió con las del FMI. Esta organización también coincide en que el Banco Central Europeo (BCE) debe bajar las tasas de interés en alrededor de medio punto base (actualmente están en 2,25%). Finalmente, también destaca que las mayores economías de esta zona (Alemania, Francia e Italia¹⁶) tendrán problemas para lograr este año la meta de déficit fiscal de 3% del PIB¹⁷ establecida por el pacto. Por otra parte, el Instituto de Investigación Económica IFO (Alemania), proyecta que el crecimiento económico de la Zona Euro estará prácticamente estancado este año, razón por la cual el BCE debería preocuparse de bajar las tasas de interés incluso a un nivel cercano al de EE.UU. (1,25%). Sin embargo, el BCE ha estimado que la economía en esta región comenzará a recuperarse en la segunda mitad del año, destacando el efecto positivo de la eliminación de la incertidumbre de la guerra y la baja en el precio del petróleo como factores favorables. Sin embargo, estos elementos alentadores todavía no se reflejan en la confianza de los manufactureros de Alemania, Francia, Italia y Reino Unido, que en abril llegó a niveles no vistos desde comienzos del 2001.

En Asia, la principal preocupación es el síndrome respiratorio agudo (SARS), cuyas implicancias económicas son inciertas. Si bien se espera que tenga efectos reales¹⁸ principalmente en las economías de Hong Kong y Singapur¹⁹ principalmente en los sectores relacionados con el turismo, no está

¹⁴ Éste pasó desde un superávit el 2000 a un déficit cercano a 3,8% el 2002.

¹⁵ Pasaron desde 1,8% en diciembre a 1% en abril 2003.

¹⁶ Estos países representan un 75% de la economía de ésta zona.

¹⁷ Alemania que llegó a un déficit de 3,6% del PIB el 2002, incluso corre el riesgo que S&P baje su clasificación de AAA.

¹⁸ Ha afectado a Beijing, Shanghai, Guangzhou, Hong Kong (China), Singapur, Hanoi (Vietnam), Toronto (Canadá).

¹⁹ Standard and Poor's proyectan un efecto negativo de 0,6 a 1,5% del PIB en Hong Kong y de 0,4 a 2% en Singapur.

claro el efecto final en China²⁰, ya que en ese país se ocultó la gravedad del contagio hasta que éste se salió de control. Según la OMS si esta enfermedad se extiende podría ser una amenaza severa para la salud global. En Japón, el Banco Central continúa con la política monetaria expansiva (iniciada a mediados del año 2001), en tanto que se han producido indicios que el impulso dado a la economía por las exportaciones está llegando a un fin, lo cual se observa en la baja de éstas hacia EE.UU. (lleva tres meses de caída consecutiva), y el menor crecimiento hacia Asia²¹ (donde destaca China como el principal destino de las exportaciones japonesas a partir de marzo), sin embargo continuando firmes hacia Europa. Por otra parte, si bien Corea del Sur no ha presentado casos de SARS, éste país ha sido influido negativamente por el programa nuclear de Corea del Norte, y el efecto de la enfermedad sobre otras economías de la región, dada su orientación hacia las exportaciones²². En cuanto a la política monetaria sudcoreana, se proyecta que siga los pasos de Japón con tasas de interés más expansivas, pasando de la actual 4,25% a un 4%.

Análisis Técnico: ¿Cambio de Tendencia?

El 3 de abril la cotización del metal cayó bajo los 71 ¢/lb., recuperándose rápidamente y de paso confirmando la fortaleza de dicho valor como piso del metal (ver gráfico).

En abril, el precio mantiene una “tendencia creciente”, y los indicadores técnicos caracterizan la situación actual en la cotización como estable, pero sin fuerza para retomar una tendencia creciente. En efecto, el valor del cobre se encuentra “neutro” según el indicador RSI, aunque el Estocástico, mantiene las señales de “sobreventa”²³. El indicador MACD muestra a la cotización sin mayor dirección en el corto plazo, pero sigue indicando una tendencia creciente en el mediano plazo²⁴. El patrón

gráfico indica que a fines de abril la cotización se acercó al techo del canal descendente, mostrando una formación de precios similar a un “triángulo invertido” (usual en mercados en que prima lo “emocional”).

La conclusión del análisis técnico – a fines de abril – era que en el futuro inmediato el precio se mantiene dentro del canal descendente, en



un rango entre 71,5 ¢/lb. y 74,2 ¢/lb.

Al cierre de este informe – 16 de mayo – el precio había subido por sobre el rango mencionado anteriormente, ubicándose por arriba de los 75 ¢/lb. En lo que queda del mes se espera que el cobre se transe entre los 74,2 y 77,1 ¢/lb., con alguna posibilidad de mantenerse estable en los valores actuales, ya que para superar su condición de “sobre compra” primero deberá consolidarse en el nivel actual.

NOTICIAS MINERAS

Consumo de Cobre refinado crece 2,5% a enero 2003

La última Información entregada por el International Copper Study Group (ICSG) sobre la evolución del consumo, señala que a nivel mundial creció 2,5% en enero 2003 comparado con igual mes del año anterior.

China continúa siendo el pilar del consumo de refinado a nivel mundial, registrando un crecimiento de 19,7% en enero, cifra que se espera se mantenga en febrero, mes en que la actividad industrial creció 17,5%. Estados Unidos, segundo consumidor a nivel mundial mantuvo los niveles de consumo observados a inicios del año pasado, anotando una leve disminución de 0,7%. Por su parte Japón registró un aumento del consumo de 6,5%,

²⁰ Standard and Poor's estima que podría reducir en 0,5% el crecimiento del PIB.

²¹ En marzo creció 11,7% que corresponde a la cifra más baja desde abril 2002.

²² El Banco Asiático de Desarrollo cortó las estimaciones de crecimiento para este país desde 5,5% a 4% como consecuencia del SARS.

²³ La sobreventa indica que se esperaría una moderación en la caída, o incluso una estabilización.

²⁴ Esto reforzaría que la caída actual se produce dentro de una tendencia creciente en el largo plazo.

causado por las exportaciones de manufacturados de cobre a China. En Europa, Alemania registró un incremento de 9,6% e Italia una leve caída de 0,8% en el consumo.

Fuente: www.icsg.org

Aumentan las utilidades de Codelco y Escondida en el primer trimestre

Las utilidades de la Corporación subieron 16,5% con respecto a igual período del año previo, en tanto que el traspaso al estado, considerando impuestos y utilidades, alcanzaría US\$108 millones durante el mismo período. Durante el mismo período la producción creció 4,6% con respecto a igual período del 2002, alcanzando 367.944 toneladas de cobre.

Por otro lado, la producción de Escondida llegó a 249 mil TMF de cobre entre enero y marzo del presente año, un 44,3% más que las 173 mil TMF que produjo en el mismo período en el año anterior. Adicionalmente a lo anterior, las utilidades de la empresa durante el trimestre alcanzaron a US\$ 90 millones, creciendo 80% con respecto al año 2002.

A nivel global, BHP-Billiton registró un incremento de 23% en su producción, destacando ampliamente la puesta en marcha de Escondida Fase IV.

Fuente: [Reuters](#).

Grupo México termina reestructuración financiera

El Grupo México completó en abril el proceso de reestructuración financiera en sus operaciones mineras, a través de:

(a) Traspasó 54,2% de la propiedad de Southern Peru Copper Co. (SPCC) desde Asarco a Americas Mining Company (AMC), operación que involucró US\$765 millones y que fuera aprobada en Febrero pasado por EE.UU.; de ese monto, US\$550 millones se utilizarían para pagar deudas y US\$100 millones para el pago de limpiezas ambientales obligatorias de operaciones históricas. Estos pagos se financiaron en parte con US\$ 310 millones del banco mexicano Inbursa y US\$200 millones de créditos de bancos internacionales.

(b) En el Grupo Minero México también se reestructuraron créditos por US\$879,2 millones,

firmando acuerdos con inversionistas institucionales y bancos. La empresa pagará ahora US\$608,9 millones en marzo de 2007 y US\$270,3 millones trimestralmente a partir de marzo de 2004. Además, se inyectarán US\$110 millones a la empresa para apoyar sus operaciones y mejorar la productividad y eficiencia.

Fuente: [Reuters](#).

Investigan Mercado de Concentrados

Los organismos antimonopolio de Canadá, EE.UU. y Europa investigan acusaciones de sobre que en el mercado de concentrados habría acuerdos entre empresas productoras para manipular los precios. Las compañías que se menciona están siendo investigadas incluyen a Somincor (Portugal); BHP-Billiton y Rio Tinto (Inglaterra-Australia); Kennecott Utha Copper (filial de Rio Tinto en EE.UU.), Freeport-McMoran Copper & Gold (EE.UU.); Highland Valley Copper (joint venture entre Teca-Cominco Ltd. Y BHP Billiton en Canadá). La mayor parte de las compañías ya ha asegurado que colaborará en la investigación.

Según la información, los recortes de producción han provocado la escasez de concentrados de cobre, causando los actuales valores mínimos históricos en los TC/RC. Los analistas estiman, que la investigación concluirá que esto forma parte de la dinámica del mercado del cobre más que una colusión de participantes de esta industria.

Fuente: [Reuters](#).

China finaliza impuestos preferenciales a la importación de 20 commodities

China planea eliminar la devolución del 50% del IVA y aranceles, aplicados a las importaciones hechas a través de la frontera de países vecinos. Este cambio, entraría a regir a partir del primero de junio del presente año como parte de los compromisos adquiridos con la OMC

La preferencia se aplica actualmente a 20 commodities, entre ellos cobre y concentrados de cobre.

Fuente: [Dow Jones](#).

Resumen Principales Estadísticas Abril 2003 Main Statistics Summary - April 2003

Precio del Cobre LME / Copper price (¢US\$/lb)

Promedio Mensual Abril 2003 / April 2003 Monthly Avg	72.007
Promedio año a la fecha / Up to date annual average	74.604

Valor Mínimo año 2003 / Minimum value	70.057
Valor Máximo año 2003 / Maximum value	78.381

Precio del Cobre Comex/ COMEX copper price (¢US\$/lb)

Promedio Primera Posición Abril / April first position avg	72.176
------------------------------------------------------------	--------

Precio Promedio Principales Metales Abril

March Main Metals Average Price	
Plata / Silver (US\$/ Onza; London Spot)	4.49
Oro / Gold (US\$/ Onza; London Inicial)	328.2
Aluminio /Aluminum (¢US\$/LB; LME)	60.4
Plomo / Lead (¢US\$/LB; LME)	19.8
Zinc (¢US\$/LB; LME)	34.2
Estaño / Tin (¢US\$/LB; Comerciantes EEUU / US Merchant)	217.2
Niquel / Nickel (¢US\$/LB; LME)	359.0
Molibdeno / Molybdenum (US\$/LB; Comerciantes EEUU)	4.69

Exportaciones Chilenas de Cobre (Millones de US\$)

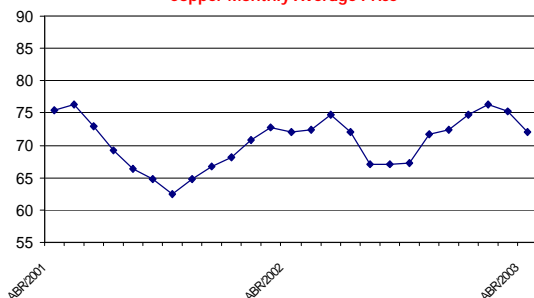
Chilean Copper Exports (USD Millions)	
Feb 2003	549.1

Acumulado / Accumulated:

Ene-Feb 2002 / Jan-Feb 2002	1,089.6
Ene-Feb 2003 / Jan-Feb 2003	1,234.8

Variación / Variation	13.3%
------------------------------	--------------

**Precio Promedio Mensual Cobre
¢US\$/lb
Copper Monthly Average Price**



Stocks Cobre Bolsas / Metal Exchanges Copper Stocks (TMF)

LME	3/31/2003	814,700
	4/30/2003	769,825
Variación % / % Variation		-5.5%

Comex	3/31/2003	329,966
	4/30/2003	318,426
Variación % / % Variation		-3.5%

Producción Chilena de Cobre Comercializable (Miles de TMF)

Chilean Copper Production (thousand FMT)	
Mar 2003	422.6

Acumulado / Accumulated:

Ene-Mar 2002 / Jan - Mar 2002	1,103.0
Ene-Mar 2003 / Jan - Mar 2003	1,184.8

Variación / Variation	7.4%
------------------------------	-------------

Exportaciones Chilenas de Cobre (Miles de TMF)

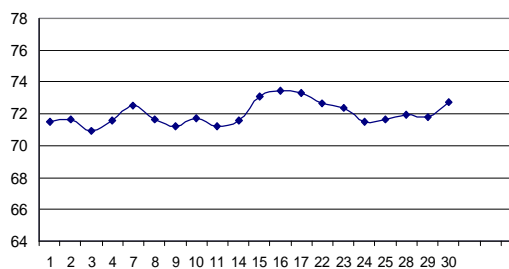
Chilean Copper Exports (Thousands FMT)	
Feb 2003	379.9

Acumulado / Accumulated:

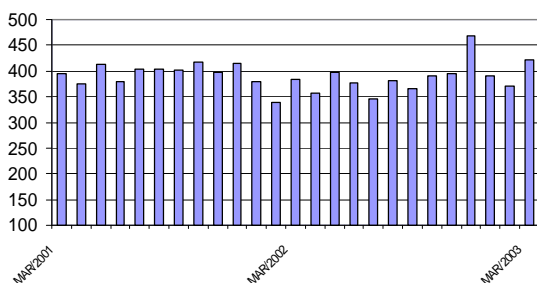
Ene-Feb 2002 / Jan-Feb 2002	775.0
Ene-Feb 2003 / Jan-Feb 2003	855.2

Variación / Variation	10.3%
------------------------------	--------------

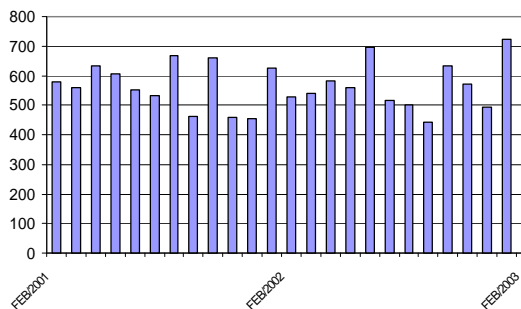
**Evolución diaria Precio del Cobre LME
(¢US\$/lb; abril 2003)
Daily copper price evolution - april 2003**



**Producción Chilena de Cobre Comercializable
(miles de TMF)
Chilean Copper Production (thousand FMT)**



**Valor de Exportaciones de Cobre y Subproductos
(Millones de US\$; FOB)
Copper and by-products exports (USD millions; FOB)**



**ANTECEDENTES DE PRECIOS /
PRICE INFORMATION**

PRECIO DEL COBRE REFINADO, NOMINAL Y REAL
(Centavos de dólar por libra)
REFINED COPPER PRICES, NOMINAL AND CONSTANT (USD cents/lb.)

	NOMINAL		REAL / CONSTANT(1)	
	B.M.L. / LME	COMEX	B.M.L./ LME	COMEX
ENE/ JAN / 2000	83.641	84.834	92.1	93.4
FEB	81.684	82.408	88.9	89.7
MAR	78.897	79.633	85.1	85.9
ABR/ APR	76.147	77.355	82.3	83.6
MAY	80.994	82.798	87.0	88.9
JUN	79.523	80.736	84.3	85.6
JUL	81.617	83.929	86.6	89.1
AGO/ AUG	84.181	86.670	89.5	92.2
SEP	88.922	91.490	93.5	96.2
OCT	86.119	87.625	90.1	91.7
NOV	81.425	83.250	85.5	87.5
DEC	83.940	86.923	87.5	90.6
ENE-DIC / JAN-DEC	82.294	83.971	87.7	89.5
ENE/ JAN / 2001	81.080	83.700	82.6	85.3
FEB	80.089	82.005	82.9	84.9
MAR	78.869	80.066	82.0	83.3
ABR/ APR	75.485	76.260	78.3	79.1
MAY	76.304	76.848	79.0	79.5
JUN	72.958	72.583	76.0	75.6
JUL	69.182	69.438	73.0	73.3
AGO/ AUG	66.426	67.341	70.3	71.3
SEP	64.697	65.428	68.6	69.3
OCT	62.472	63.204	67.8	68.6
NOV	64.761	66.093	70.4	71.8
DIC/ DEC	66.757	67.832	73.8	74.9
ENE-DIC/ JAN-DEC	71.566	72.567	75.4	76.4
ENE/ JAN / 2002	68.218	69.786	75.1	76.9
FEB	70.847	72.226	78.1	79.6
MAR	72.796	74.525	79.4	81.3
ABR/ APR	72.136	73.107	78.1	79.1
MAY	72.379	73.220	78.3	79.2
JUN	74.731	76.228	80.8	82.4
JUL	72.097	72.329	77.8	78.0
AGO/ AUG	67.111	67.823	72.2	73.0
SEP	67.073	67.705	71.7	72.4
OCT	67.302	68.161	71.5	72.4
NOV	71.771	72.571	76.2	77.0
DIC/ DEC	72.379	72.383	76.9	76.9
ENE-DIC/ JAN-DEC	70.647	71.672	76.3	77.4
ENE/ JAN / 2003	74.737	75.371	78.0	78.6
FEB	76.376	76.963	78.4	79.0
MAR	75.250	75.717	75.3	75.7
ABR/ APR	72.007	72.176	72.0	72.2
ENE-ABR/ JAN-APR/ 2003	74.604	75.057	75.9	76.4
ENE-ABR/ JAN-APR/ 2002	70.946	72.411	77.7	79.2
VARIACION % / % VARIATION				
ENE-ABR/ JAN-APR 2003/2002	5.2	3.7	-2.3	-3.6

(1) Deflactor: Índice de Precios al por Mayor de Estados Unidos, base marzo 2003=100./ USA Wholesale Price Index, basis march 2003 = 100.

PRECIO DEL COBRE REFINADO, NOMINAL Y REAL
(Centavos de dólar por libra)
REFINED COPPER PRICES, NOMINAL AND CONSTANT (USD cents/lb.)

AÑO	NOMINAL		REAL / CONSTANT(1)	
	B.M.L. / LME	COMEX	B.M.L./ LME	COMEX
1935	6.973	N.D.	71.3	N.D.
1936	8.531	N.D.	86.1	N.D.
1937	12.021	N.D.	113.8	N.D.
1938	8.885	N.D.	92.2	N.D.
1939	8.453	N.D.	103.1	N.D.
1940	10.601	N.D.	110.6	N.D.
1941	11.159	N.D.	104.5	N.D.
1942	11.168	N.D.	92.6	N.D.
1943	11.168	N.D.	88.7	N.D.
1944	11.168	N.D.	88.0	N.D.
1945	11.155	N.D.	86.6	N.D.
1946	13.893	N.D.	94.4	N.D.
1947	23.477	N.D.	129.6	N.D.
1948	24.116	N.D.	123.3	N.D.
1949	21.899	N.D.	117.5	N.D.
1950	22.353	N.D.	115.1	N.D.
1551	27.541	N.D.	127.7	N.D.
1952	32.349	N.D.	153.7	N.D.
1953	32.180	N.D.	154.8	N.D.
1954	31.265	N.D.	150.5	N.D.
1955	43.898	42.729	210.9	205.5
1956	41.072	39.821	191.2	185.3
1957	27.455	27.227	124.5	123.4
1958	24.730	25.279	110.3	112.9
1959	29.735	31.153	132.3	138.6
1960	30.751	30.732	136.9	136.9
1961	28.724	29.933	128.3	133.7
1962	29.263	29.227	130.4	130.1
1963	29.301	29.796	130.8	133.1
1964	44.110	42.940	196.6	191.5
1965	58.734	50.461	256.3	220.1
1966	69.465	63.159	293.3	266.9
1967	51.127	50.388	215.8	212.9
1968	56.101	51.125	230.9	210.3
1969	66.563	63.863	263.5	252.5
1970	64.195	61.275	245.5	234.3
1971	49.266	49.050	182.7	182.0
1972	48.556	49.140	172.2	174.2
1973	80.776	78.445	253.2	246.0
1974	93.272	90.156	245.9	237.8
1975	55.942	55.543	135.1	134.1
1976	63.611	64.072	146.6	147.5
1977	59.290	60.294	129.1	132.6
1978	61.886	62.172	124.9	125.6
1979	89.830	88.466	161.0	158.7
1980	99.174	96.758	155.7	151.7
1981	78.949	78.655	113.7	113.3
1982	67.057	65.820	94.8	93.0
1983	72.173	71.901	100.5	100.2
1984	62.449	61.320	85.1	83.4
1985	64.281	60.988	88.0	83.3
1986	62.287	61.649	87.7	86.8
1987	81.086	77.837	110.6	106.6
1988	117.937	114.600	155.5	151.0
1989	129.113	124.911	162.5	157.1
1990	120.879	119.085	146.5	144.5
1991	106.066	104.875	128.3	126.9
1992	103.573	102.721	124.6	123.6
1993	86.713	85.283	103.0	101.2
1994	104.903	107.052	122.5	125.3
1995	133.198	134.717	150.7	152.5
1996	103.894	105.872	115.2	117.2
1997	103.224	103.579	114.2	114.5
1998	74.974	75.077	85.2	85.2
1999	71.380	72.111	80.2	81.1
2000	82.294	83.971	87.7	89.5
2001	71.566	72.567	75.4	76.4
2002	70.647	71.672	76.3	77.4
ENE-ABR/ JAN-APR/ 2003	74.604	75.057	75.9	76.4
ENE-ABR/ JAN-APR/ 2002	70.946	72.411	77.7	79.2
VARIACION %				
ENE-ABR/ JAN-APR 2003/2002	5.2	3.7	-2.3	-3.6

(1) Deflactor: Índice de Precios al por Mayor de Estados Unidos, base marzo 2003=100./ USA Wholesale Price Index, basis march 2003 = 100.

N.D. Información no disponible / Not Available

BOLSA DE METALES DE LONDRES
PRECIO PROMEDIO DEL COBRE REFINADO, NOMINAL
LONDON METAL EXCHANGE - REFINED COPPER AVERAGE PRICE, NOMINAL

PRECIO CONTADO VENDEDOR / SELLER SPOT PRICE

COBRE GRADO "A" / A GRADE COPPER

	PERIODO / PERIOD	ANUAL(1) / ANNUAL	12 MESES / 12 MONTHS
1998	74.974	-	-
1999	71.380	-	-
2000	82.294	-	-
2001	71.566	-	-
2002	70.647		
ENE/ JAN / 2001	81.080	81.080	82.082
FEB	80.089	80.608	81.958
MAR	78.869	80.010	81.967
ABR/ APR	75.485	78.974	81.895
MAY	76.304	78.435	81.505
JUN	72.958	77.515	80.966
JUL	69.182	76.268	79.887
AGO/ AUG	66.426	74.987	78.344
SEP	64.697	73.898	76.379
OCT	62.472	72.658	74.268
NOV	64.761	71.916	72.819
DIC/ DEC	66.757	71.566	71.566
ENE/ JAN / 2002	68.218	68.218	70.439
FEB	70.847	69.470	69.703
MAR	72.796	70.543	69.141
ABR/ APR	72.136	70.946	68.912
MAY	72.379	71.246	68.598
JUN	74.731	71.756	68.674
JUL	72.097	71.810	68.944
AGO/ AUG	67.111	71.219	69.012
SEP	67.073	70.756	69.194
OCT	67.302	70.379	69.639
NOV	71.771	70.505	70.249
DIC/ DEC	72.379	70.647	70.647
ENE/ JAN / 2003	74.737	74.737	71.219
FEB	76.376	75.517	71.659
MAR	75.250	75.428	71.868
ABR/ APR	72.007	74.604	71.857
PROMEDIO A:/ AVERAGE UP TO:			
ABR/APR/2003	72.007	74.604	71.857
ABR/APR/2002	72.136	70.946	68.912
VARIACION %/ % VARIATION			
ABR/APR 2003/2002	-0.2	5.2	4.3

(1) Precio promedio a la fecha./ Up to date average price.

BOLSA DE METALES DE LONDRES/ LONDON METAL EXCHANGE
PRECIOS DIARIOS DEL COBRE REFINADO / REFINED COPPER DAILY PRICES
ABRIL 2003 / APRIL 2003

DIA/ DAY	US\$/T.M. (MT)		CONTANGO(1)	CTS.US\$/lb		CONTANGO
	CONTADO/ SPOT	FUTURO/ FUTURE	BACKWARDATION (2)	CONTADO/ SPOT	FUTURO/ FUTURE	BACKWARDATION
1	1,576.00	1,595.00	19.00	71.486	72.348	0.862
2	1,580.00	1,595.00	15.00	71.668	72.348	0.680
3	1,564.00	1,581.00	17.00	70.942	71.713	0.771
4	1,578.00	1,595.50	17.50	71.577	72.371	0.794
5						
6						
7	1,598.00	1,617.00	19.00	72.484	73.346	0.862
8	1,580.00	1,598.00	18.00	71.668	72.484	0.816
9	1,570.00	1,588.00	18.00	71.214	72.030	0.816
10	1,581.00	1,598.00	17.00	71.713	72.484	0.771
11	1,570.00	1,588.00	18.00	71.214	72.030	0.816
12						
13						
14	1,578.50	1,597.00	18.50	71.600	72.439	0.839
15	1,612.00	1,633.00	21.00	73.119	74.072	0.953
16	1,620.00	1,635.00	15.00	73.482	74.162	0.680
17	1,615.50	1,627.00	11.50	73.278	73.799	0.521
18	Feriado/Holiday			Feriado/Holiday		
19						
20						
21	Feriado/Holiday			Feriado/Holiday		
22	1,601.50	1,606.00	4.50	72.643	72.847	0.204
23	1,595.00	1,594.00	(1.00)	72.348	72.303	(0.045)
24	1,577.00	1,582.00	5.00	71.532	71.758	0.226
25	1,580.00	1,584.50	4.50	71.668	71.872	0.204
26						
27						
28	1,586.00	1,590.50	4.50	71.940	72.144	0.204
29	1,583.00	1,590.00	7.00	71.804	72.121	0.317
30	1,604.00	1,607.00	3.00	72.756	72.892	0.136
PROMEDIO ABRIL APRIL AVG	1,587.48	1,600.08	12.60	72.007	72.578	0.571
Ene-Abr/ Jan-Apr	1,644.73	1,662.02	17.30	74.604	75.388	0.784

(1) Contango: Precio futuro mayor que precio contado./ Future price higher than spot price

(2) Backwardation: Precio futuro menor que precio contado./ Future price lower than spot price

Stocks fin periodo Stocks end of period T.M./MT	BOLSA DE METALES DE LONDRES/ LONDON METAL EXCHANGE Catodos "A" / A Grade Cathodes	COMEX TOTAL	TOTAL BOLSAS/ METAL EXCHANGES
31.12.2002	856,400	362,276	1,218,676
31.03.2003	814,700	329,966	1,144,666
01.04.2003	812,850	329,080	1,141,930
02.04.2003	812,125	328,605	1,140,730
03.04.2003	809,025	328,055	1,137,080
04.04.2003	807,275	327,418	1,134,693
07.04.2003	805,400	327,342	1,132,742
08.04.2003	803,325	327,069	1,130,394
09.04.2003	801,725	327,010	1,128,735
10.04.2003	800,275	326,389	1,126,664
11.04.2003	798,550	326,193	1,124,743
14.04.2003	796,500	325,498	1,121,998
15.04.2003	791,975	324,221	1,116,196
16.04.2003	790,050	323,823	1,113,873
17.04.2003	787,250	323,372	1,110,622
18.04.2003	787,250	323,372	1,110,622
21.04.2003	787,250	322,661	1,109,911
22.04.2003	785,975	322,147	1,108,122
23.04.2003	781,100	321,750	1,102,850
24.04.2003	778,800	320,865	1,099,665
25.04.2003	776,900	319,912	1,096,812
28.04.2003	775,000	319,267	1,094,267
29.04.2003	770,975	318,585	1,089,560
30.04.2003	769,825	318,426	1,088,251

PRECIO PROMEDIO DEL COBRE EN ESTADOS UNIDOS, NOMINAL

(Centavos de dólar por libra/ US cents/lb.)

COPPER AVERAGE PRICE IN USA, NOMINAL

	PRODUCTORES NORTEAMERICANOS <u>North American Producers</u>	COMEX COBRE GRADO "A" <u>A Grade Copper</u>	PRECIO CHATARRA <u>Scrap Price</u>
	W.B.(1)	1er.MES / First Month	Nº 2
1998	78.558	75.077	61.291
1999	75.909	72.111	58.139
2000	88.163	83.971	66.251
2001	76.854	72.567	41.658
2002	75.805	71.672	12.096
ENE/ JAN / 2001	88.018	83.700	65.513
FEB	86.323	82.005	67.263
MAR	84.384	80.066	65.580
ABR/ APR	80.578	76.260	62.313
MAY	81.166	76.848	62.990
JUN	76.901	72.583	61.725
JUL	73.661	69.438	58.107
AGO/ AUG	71.559	67.341	11.400
SEP	69.628	65.428	10.500
OCT	67.422	63.204	10.000
NOV	70.560	66.093	12.000
DIC/ DEC	72.050	67.832	12.500
ENE/ JAN / 2002	73.944	69.786	13.800
FEB	76.384	72.226	13.000
MAR	78.683	74.525	13.500
ABR/ APR	76.966	73.107	14.000
MAY	77.378	73.220	13.600
JUN	80.386	76.228	12.000
JUL	76.487	72.329	12.750
AGO/ AUG	71.981	67.823	11.200
SEP	71.863	67.705	10.250
OCT	72.319	68.161	8.800
NOV	76.729	72.571	10.250
DIC/ DEC	76.541	72.383	12.000
ENE/ JAN / 2003	79.529	75.371	10.800
FEB	81.121	76.963	12.000
MAR	79.875	75.717	11.375
ABR/ APR	76.365	72.176	9.000
ENE-ABR/ JAN-APR/ 2003	79.223	75.057	10.794
ENE-ABR/ JAN-APR/ 2002	76.494	72.411	13.575
VARIACION % / % VARIATION			
ENE-ABR/ JAN-APR/ 2002-2003	3.6	3.7	-20.5

(1) Cotización/ Quotation Producer Delivered-Metals Week.
FUENTE/ SOURCE: Metals Week.Reuters.

PRECIOS PROMEDIOS METALES PRECIOSOS, NOMINALES

(US\$ / onza troy)

PRECIOUS METALS AVERAGE PRICES, NOMINAL

	PLATA / SILVER		ORO / GOLD		PLATINO/ PLATINUM	
	REINO UNIDO (1)	ESTADOS UNIDOS (2)	REINO UNIDO/ UK		ESTADOS UNIDOS (2)	REINO UNIDO (1)
	UK	USA	INICIAL / INITIAL	FINAL / LAST	USA	UK
1998	5.55	5.53	294.2	294.2	294.1	372.0
1999	5.22	5.25	279.0	278.8	278.8	376.0
2000	4.95	5.00	279.3	279.0	279.0	544.2
2001	4.37	4.39	271.1	271.0	271.1	529.3
2002	4.60	4.63	310.2	310.0	310.1	539.8
ENE/ JAN / 2001	4.66	4.70	265.9	265.5	265.6	620.9
FEB	4.55	4.57	262.0	261.9	262.0	600.9
MAR	4.40	4.40	263.3	263.0	263.0	584.2
ABR/ APR	4.37	4.39	260.8	260.5	260.6	594.7
MAY	4.43	4.44	272.1	272.4	272.1	610.0
JUN	4.36	4.37	270.7	270.2	270.2	579.1
JUL	4.25	4.25	267.7	267.5	267.5	530.8
AGO/ AUG	4.20	4.21	272.7	272.4	272.4	451.6
SEP	4.35	4.39	282.5	283.4	284.0	458.2
OCT	4.40	4.42	283.3	283.1	283.1	431.2
NOV	4.12	4.12	276.2	276.2	276.5	429.6
DIC/ DEC	4.35	4.37	276.0	275.8	276.0	460.6
ENE/ JAN / 2002	4.51	4.50	281.8	281.5	281.5	471.9
FEB	4.42	4.45	295.7	295.5	295.4	471.2
MAR	4.53	4.57	294.4	294.1	294.1	512.0
ABR/ APR	4.57	4.61	302.9	302.7	302.7	540.3
MAY	4.71	4.74	314.5	314.5	314.1	534.4
JUN	4.89	4.92	321.5	321.2	321.8	555.4
JUL	4.92	4.95	313.6	313.3	313.5	526.2
AGO/ AUG	4.55	4.56	310.0	310.3	310.2	545.7
SEP	4.55	4.59	318.8	319.1	319.5	556.4
OCT	4.40	4.42	316.7	316.6	316.6	580.2
NOV	4.51	4.54	319.3	319.1	319.1	588.0
DIC/ DEC	4.63	4.66	333.3	331.9	333.2	596.2
ENE/ JAN / 2003	4.81	4.86	356.9	356.9	356.9	629.6
FEB	4.65	4.68	359.6	359.0	359.6	682.1
MAR	4.53	4.55	341.6	340.6	340.6	675.0
ABR/ APR	4.49	4.54	328.2	328.2	328.2	624.1
ENE-ABR/ JAN-APR/ 2003	4.62	4.66	346.6	346.1	346.3	652.7
ENE-ABR/ JAN-APR/ 2002	4.51	4.53	293.7	293.4	293.4	498.8
VARIACION % / % VARIATION						
ENE-ABR/ JAN-APR/ 2002-2003	2.5	2.7	18.0	18.0	18.0	30.8

(1) Cotización London Spot.

(2) Cotización Handy & Harman N.Y.

(3) Promedio Cotización London fixing P.M. / Average

FUENTE/ SOURCE: Metals Week.Reuters.

PRECIOS DIARIOS ORO: ABRIL 2003

(US\$ / onza troy)

GOLD DAILY PRICES: APRIL 2003

DIA/ DAY	REINO UNIDO/ UK		COMEX	EE.UU. / USA	EE.UU / USA
	INICIAL / INITIAL	FINAL / LAST	1°Pos (US\$/oz)		H&H (US\$/oz)
01	335.65	334.35		334.30	334.35
02	330.25	329.30		329.60	329.30
03	324.70	323.70		324.90	323.70
04	323.20	323.80		325.30	323.80
05					
06					
07	319.75	319.90		321.50	319.90
08	322.30	323.40		322.20	323.40
09	324.10	321.35		325.60	321.35
10	325.10	324.60		326.70	324.60
11	325.05	324.80		327.90	324.80
12					
13					
14	325.60	325.95		324.20	325.95
15	323.70	325.45		324.90	325.45
16	323.85	324.10		325.80	324.10
17	326.10	327.00		327.20	327.00
18	Feriado/Holiday	Feriado/Holiday	Feriado/Holiday		Feriado/Holiday
19					
20					
21	Feriado/Holiday	Feriado/Holiday		333.50	329.60
22	333.25	334.90		334.40	334.90
23	333.80	333.30		331.50	333.30
24	332.00	333.70		334.80	333.70
25	333.40	333.25		333.40	333.25
26					
27					
28	333.75	332.60		334.50	332.60
29	332.60	331.40		333.70	331.40
30	336.00	336.75		339.10	336.75
<hr/>					
PROMEDIO MES/ MONTH AVG	328.208	328.180		329.286	328.248

FUENTE / SOURCE : Reuters

PRECIOS DIARIOS PLATA: ABRIL 2003
(US\$ / onza troy)

SILVER DAILY PRICES: APRIL 2003

DIA/ DAY	REINO UNIDO/ UK (1)	COMEX EE.UU./ USA 1° POS.	Handy & Harman N.Y. (2)
01	4.4375	4.4330	4.4550
02	4.3950	4.3980	4.4200
03	4.3700	4.4090	4.4450
04	4.3900	4.4110	4.4300
05			
06			
07	4.3850	4.4190	4.4550
08	4.4200	4.4740	4.5150
09	4.4750	4.4790	4.5050
10	4.4700	4.4860	4.5050
11	4.4650	4.4890	4.5150
12			
13			
14	4.4800	4.5340	4.5450
15	4.5150	4.5190	4.5500
16	4.4900	4.4810	4.5000
17	4.4800	4.4660	4.4900
18	Feriado/Holiday	Feriado/Holiday	Feriado/Holiday
19			
20			
21	Feriado/Holiday	4.5310	4.5250
22	4.5425	4.5930	4.5950
23	4.5650	4.6230	4.6600
24	4.6050	4.6430	4.6600
25	4.6200	4.6300	4.6600
26			
27			
28	4.6250	4.5780	4.6050
29	4.5550	4.5480	4.5900
30	4.6050	4.6380	4.6400
<hr/>			
PROMEDIO MES/	4.49450	4.51343	4.53643
MONTH AVG			

(1) Cotización London Spot.

(2) Cotización Handy & Harman N.Y.

FUENTE / SOURCE : Reuters

PRECIOS PROMEDIOS OTROS METALES, NOMINALES

(Centavos de US\$ por libra)

OTHER METALS AVERAGE PRICES, NOMINAL

	ALUMINIO/ALUMINIUM		PLOMO/ LEAD	ZINC	ESTAÑO/ TIN	NIQUEL/NICKEL		MOLIBDENO/ MOLYBDENUM
	B.M.L/ LME HG SETTL.	EE.UU./USA(1)	B.M.L/ LME SETTL.	B.M.L/ LME SHG SETTL.	EE.UU./USA(2)	B.M.L/ LME SETTL.	EE.UU./USA(2)	OXIDO/ OXIDE (US\$/lb) EE.UU./ USA(2)
1998	61.6	65.6	24.0	46.5	261.4	210.1	217.9	3.41
1999	61.8	65.7	22.8	48.8	254.4	273.1	274.6	2.65
2000	70.6	74.3	20.6	51.2	253.4	392.0	397.9	2.55
2001	65.3	68.8	21.6	40.2	211.5	269.8	274.5	2.36
2002	61.2	64.9	20.5	35.3	194.7	307.3	309.5	3.77
ENE/ JAN / 2001	73.3	75.2	21.7	46.9	242.1	317.5	321.5	2.21
FEB	70.8	76.4	22.8	46.3	240.9	296.1	308.0	2.26
MAR	68.5	72.4	22.6	45.6	237.5	278.4	284.8	2.28
ABR/ APR	67.9	71.3	21.7	44.0	232.7	287.3	290.5	2.36
MAY	69.8	72.7	21.2	42.5	231.8	320.5	321.2	2.46
JUN	66.5	69.7	20.2	40.6	226.9	301.4	308.8	2.55
JUL	64.3	68.1	20.9	38.7	204.9	269.4	277.3	2.43
AGO/ AUG	62.5	66.1	21.9	37.6	185.3	250.6	256.7	2.39
SEP	61.0	64.9	21.1	36.2	175.8	228.2	233.5	2.39
OCT	58.2	62.1	21.2	34.5	178.1	219.0	222.8	2.32
NOV	60.2	63.4	22.1	35.1	190.9	230.5	226.2	2.28
DIC/ DEC	61.0	64.1	21.9	34.2	191.0	239.0	242.8	2.36
ENE/ JAN / 2002	62.1	64.7	23.3	36.0	185.2	274.3	273.6	2.65
FEB	62.1	64.3	21.8	35.0	178.6	273.6	274.5	2.80
MAR	63.8	66.5	21.8	37.2	184.8	296.7	296.3	2.77
ABR/ APR	62.2	66.1	21.4	36.7	191.5	315.8	316.3	2.69
MAY	61.0	65.5	20.5	34.9	198.8	306.8	313.0	3.45
JUN	61.4	65.9	20.0	34.8	204.9	323.1	321.3	6.93
JUL	60.7	65.2	20.2	36.1	207.9	324.2	326.8	4.98
AGO/ AUG	58.6	62.6	19.2	33.9	185.4	304.8	309.4	4.54
SEP	59.0	62.6	19.1	34.3	190.9	301.4	305.3	4.63
OCT	59.5	63.1	19.0	34.2	204.1	308.8	311.8	3.63
NOV	62.3	66.1	20.1	34.7	202.1	331.9	334.9	2.95
DIC/ DEC	62.4	66.1	20.1	36.2	202.8	326.4	330.8	3.26
ENE/ JAN / 2003	62.5	66.3	20.2	35.4	211.9	364.2	358.0	3.65
FEB	64.5	68.8	21.6	35.6	218.1	391.3	397.8	3.89
MAR	63.0	67.6	20.7	35.9	218.5	380.2	386.5	4.63
ABR/ APR	60.4	64.5	19.8	34.2	217.2	359.0	365.5	4.69
ENE-ABR/ JAN-APR/ 2003	62.6	66.8	20.6	35.3	216.4	373.7	377.0	4.2
ENE-ABR/ JAN-APR/ 2002	62.5	65.4	22.1	36.2	185.0	290.1	290.2	2.7
VARIACION % / % VARIATION								
ENE-ABR/ JAN-APR/ 2002-2003	0.1	2.1	-6.7	-2.5	17.0	28.8	29.9	54.6

(1) Mercado / MW US Market.

(2) Comerciantes / MW Dealers.

FUENTE/ SOURCE: Metals Week.-Reuters

BOLSA DE METALES DE LONDRES
PRECIOS DIARIOS OTROS METALES: ABRIL 2003
 (Centavos de US\$ por libra)
OTHER METALS DAILY PRICES LME: APRIL 2003 (US cents/lb.)

DIA/DAY	ESTAÑO/ TIN		PLOMO/ LEAD		ZINC		ALUMINIO/ ALUMINIUM		NIQUEL/ NICKEL	
	Contado/ Spot	Futuro/ Future	Contado/ Spot	Futuro/ Future	Contado/ Spot	Futuro/ Future	Contado/ Spot	Futuro/ Future	Contado/ Spot	Futuro/ Future
01	208.88	209.33	19.87	20.59	34.52	35.43	60.74	61.14	358.34	358.11
02	207.52	209.56	20.03	20.46	34.36	35.31	60.28	60.83	351.99	352.44
03	206.61	207.52	20.00	20.48	34.13	35.04	59.65	60.24	354.48	355.62
04	206.39	207.07	19.75	20.23	34.20	35.06	59.90	60.56	358.57	359.47
05										
06										
07	207.52	209.11	19.69	20.16	34.25	35.15	60.33	61.01	364.69	364.69
08	205.25	206.39	19.62	20.09	34.11	35.06	59.63	60.35	353.80	355.16
09	204.57	205.48	19.50	20.00	33.84	34.75	59.67	60.44	349.72	349.72
10	207.07	208.20	19.66	20.14	34.20	34.93	59.69	60.53	357.88	359.02
11	205.02	205.70	19.82	20.21	33.79	34.72	59.83	60.58	356.30	356.75
12										
13										
14	205.93	206.84	19.80	20.21	34.11	35.02	59.81	60.65	358.57	360.15
15	205.93	206.84	20.03	20.46	34.52	35.38	60.46	61.33	369.91	370.59
16	207.07	208.20	20.23	20.62	34.77	35.56	60.96	61.76	370.13	370.59
17	207.75	209.56	20.09	20.50	34.70	35.43	61.37	62.03	366.05	366.73
18	Feriado/Holiday		Feriado/Holiday		Feriado/Holiday		Feriado/Holiday		Feriado/Holiday	
19										
20										
21	Feriado/Holiday		Feriado/Holiday		Feriado/Holiday		Feriado/Holiday		Feriado/Holiday	
22	209.56	210.47	19.98	20.41	34.38	35.22	61.12	61.83	363.33	364.01
23	206.39	207.75	19.46	19.96	33.61	34.52	60.60	61.33	358.11	358.57
24	207.29	208.20	19.50	19.98	33.84	34.65	60.69	61.42	352.44	352.90
25	206.84	208.20	19.66	20.09	34.02	34.81	60.78	61.44	357.20	358.34
26										
27										
28	206.39	207.29	19.62	19.98	34.31	34.88	61.01	61.55	354.48	356.07
29	209.11	210.92	20.03	20.16	34.31	35.02	60.65	61.08	360.61	360.15
30	210.92	211.83	20.43	20.62	34.63	35.27	61.53	61.96	362.65	362.87
PROMEDIO MES										
MONTH AVG	207.10	208.22	19.84	20.27	34.23	35.06	60.43	61.10	358.96	359.60

FUENTE/ SOURCE: Reuters

**TASA DE CAMBIO PROMEDIO ESTADOS UNIDOS/ EXCHANGE RATES
ESTADOS UNIDOS/ USA (Federal Reserve Bank)**

PERIODO/ PERIOD	US\$ / L	DM / US\$ (1)	EURO / US\$ (1)	YEN / US\$	CHILE
					Observado/ Observed \$ / US\$
1998	1.65709	1.74734		130.844	460.29
1999	1.61789	1.80822	0.93765	113.699	508.78
2000	1.51587	2.12035	1.08458	106.883	539.49
2001	1.43984	2.18536	1.11698	121.338	634.94
2002	1.50239		1.06224	125.243	688.94
ENE/ JAN / 2001	1.47750	2.08373	1.06488	116.659	571.12
FEB	1.45251	2.12484	1.08507	116.225	563.13
MAR	1.44446	2.15327	1.09833	121.462	587.79
ABR/ APR	1.43477	2.19015	1.11973	123.762	598.63
MAY	1.42650	2.23649	1.14187	121.758	604.48
JUN	1.40201	2.29286	1.17101	122.324	616.07
JUL	1.41148	2.27189	1.16172	122.654	656.46
AGO/ AUG	1.43718	2.17162	1.11139	121.344	673.70
SEP	1.46343	2.14679	1.09815	118.596	681.24
OCT	1.45138	2.15923	1.10379	121.403	708.10
NOV	1.43561	2.20191	1.12681	122.399	689.40
DIC/ DEC	1.44127	2.19153	1.12097	127.470	669.14
ENE/ JAN / 2002	1.43224		1.13210	132.679	667.28
FEB	1.42257		1.14960	133.654	678.84
MAR	1.42293		1.14090	130.941	663.26
ABR/ APR	1.44291		1.13040	130.753	650.82
MAY	1.45981		1.09140	126.342	653.91
JUN	1.48369		1.04900	123.259	673.77
JUL	1.55652		1.00730	117.883	696.33
AGO/ AUG	1.53685		1.02310	118.977	702.30
SEP	1.55633		1.02030	121.065	726.98
OCT	1.55746		1.01910	123.900	742.32
NOV	1.57112		0.99910	121.595	709.48
DIC/ DEC	1.58630		0.98460	121.862	701.95
ENE/ JAN / 2003	1.61754		0.94210	133.654	722.48
FEB	1.60795		0.92790	119.318	745.21
MAR	1.58247		0.91390	118.666	743.28
ABR/ APR	1.57387		0.91218	119.890	718.25
ENE-ABR/ JAN-APR/ 2003	1.59546		0.92402	122.882	732.31
ENE-ABR/ JAN-APR/ 2002	1.43016		1.13825	132.007	665.05
VARIACION % / % VARIATION					
ENE-APR/ JAN-APR/ 2002-2003	11.6		-18.8	-6.9	10.1

FUENTE/ SOURCE: Banco Central de Chile. Reuters.

(1) Nota:A contar de enero de 2002 el Marco Aleman se reemplaza por el Euro/

Note: Since January 2002 German mark was replaced by Euro .

**ANTECEDENTES DE PRODUCCION Y
EXPORTACIONES /
PRODUCTION AND EXPORTS INFORMATION**

PRODUCCION CHILENA DE COBRE Y MOLIBDENO COMERCIALIZABLE
CHILEAN COPPER AND MOLYBDENUM PRODUCTION

	PRODUCCION DE COBRE / COPPER PRODUCTION(1) (Miles de T.M.de Cobre Fino) / (Thousand MT of fine copper)					MOLIBDENO / MOLYBDENUM(3) (T.M. de Fino) / (MT of fine molybdenum)		
	MINA MINE	FUNDICION SMELTER	REFINADO / REFINED COPPER			CONCENT. OXIDOS OXIDES	TOTAL	TOTAL
			SX-EW	OTROS(2) OTHER	TOTAL			
1998	3,686.9	1,403.1	1,108.1	1,226.8	2,334.9	16,976.8	8,320.1	25,296.9
1999	4,391.2	1,473.9	1,362.1	1,304.3	2,666.4	17,609.6	9,699.0	27,308.6
2000	4,602.0	1,460.4	1,372.3	1,296.0	2,668.3	23,462.8	9,724.0	33,186.8
2001	4,739.0	1,503.2	1,538.2	1,344.0	2,882.2	24,678.9	8,813.0	33,491.9
2002	4,580.6	1,438.7	1,602.0	1,248.1	2,850.1	21,750.4	7,716.0	29,466.4
ENE/ JAN / 2001 (P)	381.5	123.1	119.1	110.1	229.2	2,143.1	342.0	2,485.1
FEB	355.8	115.6	111.1	102.3	213.4	1,714.5	729.0	2,443.5
MAR	395.3	122.9	126.2	112.1	238.3	1,652.7	841.0	2,493.7
ABR/ APR	374.8	114.2	123.6	107.7	231.3	2,036.3	831.0	2,867.3
MAY	413.7	125.4	131.3	114.2	245.5	2,175.2	857.0	3,032.2
JUN	379.9	127.8	122.3	110.3	232.6	2,057.3	823.0	2,880.3
JUL	404.6	130.1	127.0	114.7	241.7	2,087.7	570.0	2,657.7
AGO/ AUG	404.3	122.5	127.3	115.5	242.8	1,922.3	782.0	2,704.3
SEP	401.2	128.7	131.1	111.9	243.0	2,257.5	748.0	3,005.5
OCT	417.1	134.3	141.2	116.7	257.9	2,226.8	635.0	2,861.8
NOV	396.1	130.8	136.7	112.6	249.3	2,460.9	743.0	3,203.9
DIC/ DEC	414.7	127.8	141.3	115.9	257.2	1,944.6	912.0	2,856.6
ENE/ JAN / 2002 (P)	379.4	108.4	139.2	106.3	245.5	1,620.4	620.0	2,240.4
FEB	339.1	99.9	122.6	95.0	217.6	1,505.1	645.0	2,150.1
MAR	384.5	115.0	139.7	106.0	245.7	1,645.8	868.0	2,513.8
ABR/ APR	357.5	111.4	133.8	100.8	234.6	1,650.7	570.0	2,220.7
MAY	396.8	119.5	139.1	105.1	244.2	2,091.1	148.0	2,239.1
JUN	376.8	109.4	129.4	99.3	228.7	1,727.3	850.0	2,577.3
JUL	345.0	115.3	128.8	100.0	228.8	2,112.8	807.0	2,919.8
AGO/ AUG	381.5	137.7	133.0	111.0	244.0	2,031.3	839.0	2,870.3
SEP	366.8	122.5	129.4	101.9	231.3	1,569.0	813.0	2,382.0
OCT	389.9	133.6	134.3	114.3	248.6	2,169.2	0.0	2,169.2
NOV	395.1	124.6	134.2	100.9	235.1	1,860.4	702.0	2,562.4
DIC/ DEC	468.2	141.4	138.5	107.5	246.0	1,767.3	854.0	2,621.3
ENE/ JAN / 2003 (P)	391.5	105.0	135.9	101.2	237.1	1,799.2	447.0	2,246.2
FEB	370.7	106.3	121.7	98.1	219.8	1,517.6	775.0	2,292.6
MAR	422.6	138.3	136.9	105.9	242.8	2,576.9	74.0	2,650.9
ENE-MAR/ JAN-MAR/ 2003 (P)	1,184.8	349.6	394.5	305.2	699.7	5,893.7	1,296.0	7,189.7
ENE-MAR/ JAN-MAR/ 2002 (P)	1,103.0	323.3	401.5	307.3	708.8	4,771.3	2,133.0	6,904.3
VARIACION % / % VARIATION								
ENE-MAR/ JAN-MAR 2003/2002	7.4	8.1	-1.7	-0.7	-1.3	23.5	-39.2	4.1

(P) Cifras provisionarias./ Provisional figures

(1) A contar del Boletín Agosto 2002, la Producción de Cobre se presenta como: Mina, Fundición y Refinería, de acuerdo a la clasificación usada internacionalmente/ Since 2002 August Bulletin, Copper Production is shown as: Mine, Smelter and refinery, according to the international classification.

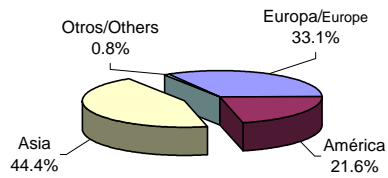
(2) Incluye cobre electrorefinado y cobre refinado a fuego/ Includes electro-refined and fire refined copper.

(3) Corresponde a la producción en las plantas de Codelco-Chile, de Disputada de las Condes (A contar de Agosto de 1994) y de Pelambres (A contar de Enero de 2000). / Corresponds to the production of: Codelco-Chile, Disputada de Las Condes (since August 1994), and Pelambres (since January 2000).

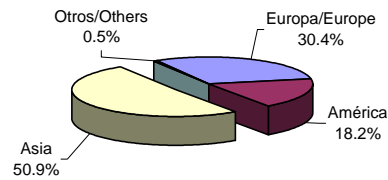
FUENTE/ SOURCE: COMISION CHILENA DEL COBRE.

Evolución Exportaciones por Destinos y Productos Exports Evolution by Destination and Type of Product

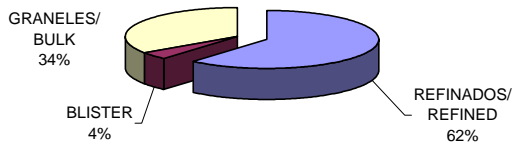
Participación Relativa Embarques de Cobre y Subproductos año 2002
Copper and by-products shipments relative share year 2002



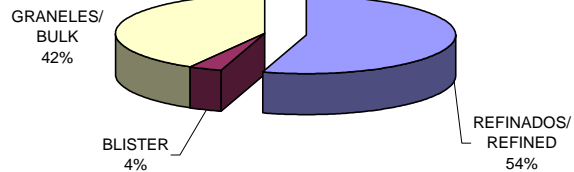
Participación Relativa Embarques de Cobre y Subproductos Ene-Feb 2003
Copper and by-products shipments relative share Jan-Feb 2003



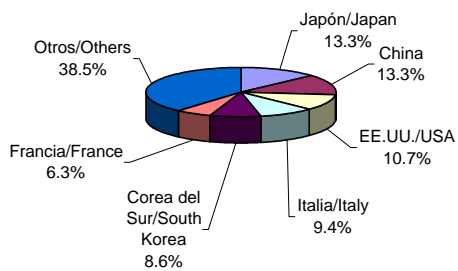
Participación de Productos en las Exportaciones de Cobre año 2002
Share of Products in Copper Exports year 2002



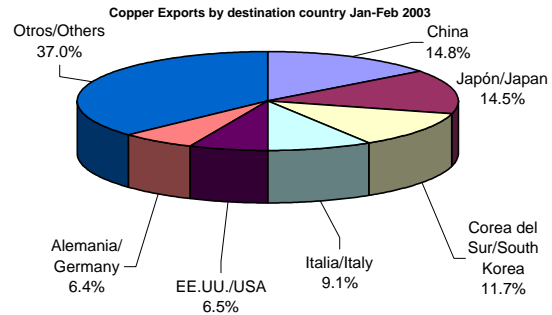
Participación de Productos en las Exportaciones de Cobre Ene-Feb 2003
Share of Products in Copper Exports Jan-Feb 2003



Países de destino de las Exportaciones de Cobre año 2002
Copper Exports by destination country year 2002



Países de destino de las Exportaciones de Cobre Ene-Feb 2003
Copper Exports by destination country Jan-Feb 2003



**VALORES DE LOS EMBARQUES DE EXPORTACION
DE COBRE Y SUBPRODUCTOS**
(FOB líquido de retorno en millones de dólares)
COPPER AND BY-PRODUCTS EXPORT SHIPMENTS VALUE (USD millions FOB)

	COBRE(1) COPPER(1)	CONCENTRADOS MOLIBDENITA MOLYBDENITE CONCENTRATES	OTROS SUBPRODUCTOS (2) OTHER BY-PRODUCTS (2)	TOTAL
1998	5,323.7	15.8	358.4	5,697.9
1999	6,163.8	2.5	311.0	6,477.3
2000	7,286.3	10.3	341.8	7,638.4
2001	6,525.9	30.5	315.9	6,872.3
2002	6,279.3	33.9	369.0	6,682.2
ENE/ JAN / 2001	676.3	2.9	33.7	712.9
FEB	564.4	0.4	12.6	577.4
MAR	532.1	2.4	24.7	559.2
ABR/ APR	601.8	2.1	27.4	631.3
MAY	579.8	1.7	23.6	605.1
JUN	518.2	1.3	30.8	550.3
JUL	499.8	2.4	31.1	533.3
AGO/ AUG	637.6	2.8	27.4	667.8
SEP	439.1	1.2	21.7	462.0
OCT	615.3	5.6	38.8	659.7
NOV	436.0	4.0	18.8	458.8
DIC/ DEC	425.5	3.7	25.3	454.5
ENE/ JAN / 2002	583.6	3.7	39.5	626.8
FEB	506.0	2.9	20.5	529.4
MAR	511.5	3.9	23.9	539.3
ABR/ APR	546.2	4.5	31.7	582.4
MAY	521.0	3.7	34.2	558.9
JUN	661.5	4.7	27.9	694.1
JUL	476.8	1.2	36.8	514.8
AGO/ AUG	464.0	3.4	31.7	499.1
SEP	405.5	1.0	34.6	441.1
OCT	597.2	2.4	32.1	631.7
NOV	541.8	1.4	27.7	570.9
DIC/ DEC	464.2	1.1	28.4	493.7
ENE/ JAN / 2003	685.7	4.5	32.8	723.0
FEB	549.1	1.9	20.2	571.2
ENE-FEB/JAN-FEB/2003	1,234.8	6.4	53.0	1,294.2
ENE-FEB/JAN-FEB/2002	1,089.6	6.6	60.0	1,156.2
VARIACION % / % VARIATION				
ENE-FEB/JAN-FEB 2003/2002	13.3	-3.0	-11.7	11.9

Nota: Hasta diciembre de 1999, las cifras corresponden a los embarques efectivos realizados en cada período. A contar de enero de 2000, las cifras corresponden a la fecha de emisión de la Declaración de Exportación (DE) o el Documento Unico de Salida (DUS) que reemplazó a la DE a partir del 2 de noviembre de 2001. Los valores, tanto de la DE como el DUS son provisorios (para las exportaciones bajo condición), mientras no se reemplacen por los valores definitivos de los Informes de Variación de Valor (IVV). /

Note: Up to December 1999, figures correspond to shipments in each period. Since January 2000, figures correspond to the date indicated in the Exports Statement (DE) or DUS which replaced the DES since 2 November 2001.

Both values, DE and DUS are provisional (for exports under conditions) meanwhile there are not replaced by definitive values in the Value Variation Reports (VVR).

- (1) No incluye el valor del cobre contenido en los embarques de concentrados de minerales de oro (Cía. Minera El Indio), por estar incorporado en la glosa de exportaciones de oro que informa el Banco Central de Chile. / Does not include value of copper content in gold concentrates shipments (Cia. Minera El Indio), as they are included in the gold exports gloss informed by the Central Bank of Chile.
- (2) Incluye: Barros Anódicos, Metal Doré, Plata, Selenio, Sulfato de Cobre, Sulfato de Níquel, Oxido de Molibdeno y otros. / Includes: Anod Slimes, dore, silver, selenium, copper sulphate, nickel sulphate, molybdenum oxide and others.
- (a) Valor inferior a 50 mil dólares. / Value below 50 thousand dollars.

FUENTE: / SOURCE: COMISION CHILENA DEL COBRE.

**EMBARQUES FISICOS DE EXPORTACION DE COBRE Y
CONCENTRADOS DE MOLIBDENITA
COPPER AND MOLIBDENYTE CONCENTRATES EXPORT QUANTITY SHIPMENTS**

	COBRE (Miles de T.M. de Cobre Fino)/ COPPER (thousand MT of fine copper)				C.MOLIBDENITA
	REFINADOS(1)	BLISTER	GRANELES(2)	TOTAL	(T.M. de Fino)
	REFINED	BLISTER	BULK	TOTAL	MOLYBDENYTE C. (MT of fine)
1998	2,248.2	157.4	1,169.4	3,575.0	6,791.1
1999	2,553.8	168.2	1,546.7	4,268.7	874.5
2000	2,549.2	174.6	1,749.2	4,473.0	1,750.4
2001	2,696.4	154.9	1,798.2	4,649.5	2,765.7
2002	2,767.2	182.3	1,552.7	4,502.2	6,018.6
ENE/ JAN / 2001	214.1	20.2	196.3	430.6	398.9
FEB	236.7	4.9	107.5	349.1	95.9
MAR	192.2	13.2	146.8	352.2	492.2
ABR/ APR	232.3	11.2	162.0	405.5	201.8
MAY	234.0	7.9	157.1	399.0	382.4
JUN	233.6	14.7	107.0	355.3	276.0
JUL	200.6	18.8	144.4	363.8	294.6
AGO/ AUG	283.6	20.8	176.0	480.4	428.6
SEP	207.7	9.4	116.1	333.2	189.1
OCT	277.8	15.5	201.7	495.0	2.7
NOV	199.1	18.3	134.3	351.7	1.7
DIC/ DEC	184.7	0.0	149.0	333.7	1.8
ENE/ JAN / 2002	276.1	14.4	129.3	419.8	773.4
FEB	224.1	16.3	114.8	355.2	612.3
MAR	227.3	9.3	118.9	355.5	852.6
ABR/ APR	237.0	16.7	125.2	378.9	789.8
MAY	227.7	6.5	129.1	363.3	407.1
JUN	283.7	12.3	161.4	457.4	458.5
JUL	194.0	24.6	123.9	342.5	439.6
AGO/ AUG	203.1	16.3	119.3	338.7	388.3
SEP	227.8	10.1	58.9	296.8	157.9
OCT	259.3	24.7	162.6	446.6	387.2
NOV	221.8	5.8	183.3	410.9	366.9
DIC/ DEC	185.3	25.3	126.0	336.6	385.0
ENE/ JAN / 2003	282.6	17.0	175.7	475.3	511.3
FEB	185.5	13.4	181.0	379.9	366.2
ENE-FEB/JAN-FEB/2003	468.1	30.4	356.7	855.2	877.5
ENE-FEB/JAN-FEB/2002	500.2	30.7	244.1	775.0	1,385.7
VARIACION % / % VARIATION					
ENE-FEB/JAN-FEB 2003/2002	-6.4	-1.0	46.1	10.3	-36.7

Nota: Hasta diciembre de 1999, las cifras corresponden a los embarques efectivos realizados en cada período.
A contar de enero de 2000, las cifras corresponden a la fecha de emisión de la Declaración de Exportación (DE) o el Documento Unico de Salida (DUS) que reemplazó a la DE a partir del 2 de noviembre de 2001.
Los valores, tanto de la DE como el DUS son provisionarios (para las exportaciones bajo condición), mientras no se reemplacen por los valores definitivos de los Informes de Variación de Valor(IVV). /

Note: Up to December 1999, figures correspond to constant shipments in each period. Since January 2000, figures correspond to the Export Clearance Certificate (DE) or the Export Clearance (DUS) that replaced DE since November 2, 2001.
Values, both in DE and Export Clearance (DUS) are provisional (for exports under condition), until they are replaced by the definitive values in the Value Variation Reports (VVR).

(1) Incluye electrolítico en barras, cátodos y formas especiales; refinado "Tres Estrellas" y refinado "Mantos Blancos". / Includes electrolytic in bars, cathodes, and special forms: Tres Estrella refined, and Mantos Blancos Refined.

(2) Incluye cementos, concentrados y cobre secundario, y cobre como coproducto de oro y plata (Cía. Minera El Indio). / Includes cements, concentrates and secondary copper, and copper as a by-product of gold and silver (Cia.Minera El Indio).

(a) Cifra inferior a 50 T.M. / Figure below 50 MT.

FUENTE / SOURCE: COMISION CHILENA DEL COBRE.

**EMBARQUES FISICOS DE EXPORTACION DE COBRE
POR EXPORTADOR**
(Miles de T.M. de Cobre Fino)
COPPER EXPORT SHIPMENTS QUANTITY BY EXPORTER (Thousand MT of fine copper)

	2001	2002	ENERO-FEBRERO JANUARY-FEBRUARY		VARIACION % ENE-FEB 2003/2002 % VARIATION JAN-FEB 2003/2002
			2002	2003	
CODELCO-CHILE	1,654.8	1,553.2	288.3	269.2	-6.6
OTRAS EMPRESAS MINERAS	2,979.6	2,941.7	484.7	585.1	20.7
OTHER MINING COMPANIES					
ENAMI	157.9	176.0	20.0	29.0	45.0
MANTOS BLANCOS	128.7	130.5	21.2	17.9	-15.6
DISPUTADA	178.0	181.2	33.3	45.6	36.9
NORANDA	62.1	68.6	15.8	5.7	-63.9
ESCONDIDA	764.7	640.0	90.4	149.0	64.8
QUEBRADA BLANCA	68.7	74.8	16.9	15.0	-11.2
PUNTA DEL COBRE	7.0	7.3	2.2	1.5	-31.8
CERRO COLORADO	135.6	116.3	15.8	29.1	84.2
MINERA MICHILLA S.A.	47.3	50.3	8.5	7.6	-10.6
CANDELARIA	184.0	196.7	29.4	39.4	34.0
RAYROCK LTDA.	13.0	10.9	2.3	0.9	-60.9
EL ABRA	179.4	235.0	52.8	38.4	-27.3
ANDACOLLO	20.5	20.4	3.6	4.8	33.3
CIA.EXPLORADORA DE MINAS	6.3	1.2	-	0.9	-
ZALDIVAR	137.2	141.2	22.5	31.6	40.4
COLLAHUASI	419.7	396.0	68.5	77.2	12.7
CERRO DOMINADOR	5.1	15.4	1.0	0.3	-70.0
LOMAS BAYAS	56.4	62.3	8.8	10.9	23.9
C.M. LOS MAITENES	5.9	3.9	1.4	0.0	-100.0
CORMIN	6.5	-	-	-	-
EL TESORO	37.2	81.0	10.7	15.0	40.2
LOS PELAMBRES	352.4	323.9	56.9	65.3	14.8
OTROS	6.0	8.8	2.7	0.0	-100.0
TRANSFORMADORES	0.6	0.0	0.0	0.0	-
TRANSFORMERS					
MADECO	0.6	(a)	0.0	(a)	-
EXPORTADORES					
DE CHATARRA	6.2	5.3	0.8	0.9	12.5
SCRAP EXPORTERS					
DIONISIO S.A.	1.1	0.3	(a)	-	-
F.MANCHESTER	(a)	0.0	-	-	-
INESA	0.3	0.3	0.1	(a)	-
MADECO	0.4	0.0	-	-	-
M.CERRILLOS	0.3	1.7	0.1	0.4	-
OTROS	4.1	3.0	0.6	0.5	-16.7
COPRODUCTORES(*)	8.3	2.0	1.2	0.0	-
COPRODUCERS					
COMPANIA MINERA EL INDIO	8.3	2.0	1.2	0.0	-
TOTAL	4,649.5	4,502.2	775.0	855.2	10.3

Nota: Hasta diciembre de 1999, las cifras corresponden a los embarques efectivos realizados en cada período.

A contar de enero de 2000, las cifras corresponden a la fecha de emisión de la Declaración de Exportación (DE) o el Documento Unico de Salida (DUS) que reemplazó a la DE a partir del 2 de noviembre de 2001.

Los valores, tanto de la DE como el DUS son provisionarios (para las exportaciones bajo condición), mientras no se reemplacen por los valores definitivos de los Informes de Variación de Valor (IVV).

Note: Up to December 1999, figures correspond to constant shipments in each period. Since January 2000, figures correspond to the Export Clearance Certificate (DE) or the Export Clearance (DUS) that replaced DE since November 2, 2001.

Values, both in DE and Export Clearance (DUS) are provisional (for exports under condition), until they are replaced by the definitive values in the Value Variation Reports (VVR).

(*) Coproductores: Cobre contenido en los embarques de concentrados de minerales de oro.
Coproducters: copper content in gold concentrates shipments.

(a) Cifra inferior a 50 T.M. / Figure below 50 MT.

FUENTE: COMISION CHILENA DEL COBRE.

**VALORES DE LOS EMBARQUES DE EXPORTACION DE COBRE Y SUBPRODUCTOS
SEGUN PAIS DE DESTINO AÑO 2002**
(FOB líquido de retorno en millones de dólares)

COPPER AND BY-PRODUCTS EXPORT SHIPMENTS VALUE BY DESTINATION COUNTRY YEAR 2000 (USD millions FOB)

PAIS DE DESTINO DESTINATION COUNTRY	COBRE(1) COPPER	PARTICIPACION(%) SHARE (%)	SUBPRODUCTOS(2) BY-PRODUCTS	PARTICIPACION(%) SHARE (%)	TOTAL	PARTICIPACION(%) SHARE (%)
EUROPA/ EUROPE	2,040.4	32.5	172.5	42.8	2,212.9	33.1
Alemania/ Germany	238.3	3.8	0.3	0.1	238.6	3.6
Austria	0.3	0.0	2.5	0.6	2.8	0.0
Belgica/ Belgium	36.7	0.6	12.5	3.1	49.2	0.7
Bulgaria/ Bulgaria	29.3	0.5	-	-	29.3	0.4
España/ Spain	151.7	2.4	14.0	3.5	165.7	2.5
Finlandia/ Finland	30.6	0.5	4.1	1.0	34.7	0.5
Francia/ France	442.2	7.0	-	-	442.2	6.6
Grecia/ Greece	56.2	0.9	-	-	56.2	0.8
Holanda/ Netherlands	140.9	2.2	74.4	18.5	215.3	3.2
Italia/ Italy	648.8	10.3	8.4	2.1	657.2	9.8
Noruega/ Norway	0.9	0.0	-	-	0.9	0.0
Reino Unido/ United Kingdom	185.6	3.0	33.3	8.3	218.9	3.3
Rumania	-	-	0.2	0.0	0.2	0.0
Suecia/ Sweden	71.8	1.1	22.8	5.7	94.6	1.4
Suiza/ Switzerland	7.1	0.1	-	-	7.1	0.1
Otros/ Others	0.0	0.0	0.0	0.0	0.0	0.0
AMERICA / AMERICAS	1,295.4	20.6	148.2	36.8	1,443.6	21.6
Argentina	7.5	0.1	6.3	1.6	13.8	0.2
Bolivia	-	-	0.2	0.0	0.2	0.0
Brasil/ Brazil	236.0	3.8	29.1	7.2	265.1	4.0
Canada	117.6	1.9	0.5	0.1	118.1	1.8
Colombia	1.1	0.0	-	-	1.1	0.0
Estados Unidos/ United States	703.5	11.2	84.8	21.0	788.3	11.8
Honduras	0.1	0.0	-	-	0.1	0.0
Mexico	196.9	3.1	26.7	6.6	223.6	3.3
Panamá	2.8	0.0	-	-	2.8	0.0
Peru	29.9	0.5	0.5	0.1	30.4	0.5
Otros/ Others	0.0	0.0	0.1	0.0	0.1	0.0
ASIA	2,896.7	46.1	73.5	18.2	2,970.2	44.4
Arabia Saudita / Saudi Arabia	35.1	0.6	-	-	35.1	0.5
Corea del Sur / South Korea	550.3	8.8	4.8	1.2	555.1	8.3
China	877.3	14.0	1.0	0.2	878.3	13.1
Emiratos Arabes Unidos/ UAE	69.7	1.1	-	-	69.7	1.0
Filipinas/ Philippines	30.1	0.5	-	-	30.1	0.5
Hong Kong	8.9	0.1	-	-	8.9	0.1
India	154.9	2.5	1.8	0.4	156.7	2.3
Indonesia	5.7	0.1	-	-	5.7	0.1
Irán	24.1	0.4	-	-	24.1	0.4
Japon/ Japan	699.1	11.1	62.5	15.5	761.6	11.4
Malasia/ Malaysia	5.9	0.1	-	-	5.9	0.1
Singapur/ Singapore	9.8	0.2	0.2	0.0	10.0	0.1
Tailandia/ Thailand	1.4	0.0	-	-	1.4	0.0
Taiwan/ Taipei, China	343.8	5.5	3.2	0.8	347.0	5.2
Turquía/ Turkey	80.6	1.3	-	-	80.6	1.2
Otros/ Others	0.0	0.0	-	-	0.0	0.0
OTROS/ OTHERS	46.8	0.7	8.7	2.2	55.5	0.8
Sudáfrica / South Africa	4.2	0.1	8.4	2.1	12.6	0.2
Australia	-	-	0.3	0.1	0.3	0.0
Otros/ Others	42.6	0.7	-	-	42.6	0.6
TOTAL	6,279.3	100.0	402.9	100.0	6,682.2	100.0

(1) Embarques de exportación a consumidores finales y a plantas de tratamiento. No incluye el valor del cobre contenido en los embarques de concentrados de minerales de oro (Cía. Minera El Indio), por estar incorporado en la glosa de exportaciones de oro que informa el Banco Central de Chile./ Export shipments to final consumers and treatment plants. Does not include value of copper content in gold concentrates shipments (Cia. Minera El Indio), as they are included in the gold exports informed by the Central Bank of Chile.

(2) Incluye: Barros Anódicos, Metal Doré, Plata, Selenio, Sulfato de Cobre, Sulfato de Níquel, Oxido de Molibdeno, Concentrados de Molibdeno y otros. / Includes: Anod Slimes, dore, silver, selenium, copper sulphate, nickel sulphate, molybdenum oxide and others.

(a) Valor inferior a 50 mil dólares. / Value below 50 thousand dollars.

FUENTE/ SOURCE: COMISION CHILENA DEL COBRE.

DESTINO DE LOS EMBARQUES FISICOS DE EXPORTACION DE COBRE (1)
AÑO 2002

(Miles de T.M. de Cobre Fino)

COPPER EXPORT SHIPMENTS QUANTITY BY DESTINATION COUNTRY YEAR 2002 (Thousand MT of fine copper)

PAIS DE DESTINO DESTINATION COUNTRY	REFINADOS(2) REFINED	BLISTER BLISTER	GRANELES(3) BULK	TOTAL TOTAL	PARTICIPACION PORCENTUAL SHARE (%)
EUROPA/ EUROPE	1,102.6	33.6	274.3	1,410.5	31.3
Alemania/ Germany	72.6	3.2	115.6	191.4	4.3
Austria	0.2	-	-	0.2	0.0
Belgica/ Belgium	1.3	23.9	(a)	25.2	0.6
Bulgaria	-	-	28.1	28.1	0.6
España/ Spain	74.1	5.8	26.3	106.2	2.4
Finlandia/ Finland	-	-	29.0	29.0	0.6
Francia/ France	280.0	-	3.6	283.6	6.3
Grecia/ Greece	36.8	-	-	36.8	0.8
Holanda/ Netherlands	93.3	(a)	-	93.3	2.1
Italia/ Italy	421.4	-	-	421.4	9.4
Noruega/ Norway	-	0.6	-	0.6	0.0
Reino Unido/ United Kingdom	121.4	(a)	-	121.4	2.7
Suecia/ Sweden	-	0.1	67.7	67.8	1.5
Suiza/ Switzerland	1.5	-	4.0	5.5	0.1
Otros/ Others	0.0	0.0	0.0	0.0	0.0
AMERICA / AMERICAS	520.4	140.7	268.0	929.1	20.6
Argentina	4.9	-	-	4.9	0.1
Brasil/ Brazil	80.2	-	110.9	191.1	4.2
Canadá	-	39.2	53.9	93.1	2.1
Colombia	0.7	(a)	-	0.7	0.0
Estados Unidos/ United States	364.2	40.6	74.8	479.6	10.7
Honduras	0.1	-	-	0.1	0.0
Mexico	68.5	60.9	-	129.4	2.9
Panamá	1.8	-	-	1.8	0.0
Peru	-	-	28.4	28.4	0.6
Otros/ Others	0.0	0.0	0.0	0.0	0.0
ASIA	1,124.1	7.9	994.5	2,126.5	47.2
Arabia Saudita / Saudi Arabia	22.3	-	-	22.3	0.5
Corea del Sur / South Korea	268.6	1.9	117.9	388.4	8.6
China	443.7	5.6	147.9	597.2	13.3
Emiratos Arabes Unidos/ UAE	39.7	-	5.9	45.6	1.0
Filipinas/ Philippines	-	-	25.4	25.4	0.6
Hong Kong	5.7	(a)	-	5.7	0.1
India	-	0.1	136.0	136.1	3.0
Indonesia	3.6	-	-	3.6	0.1
Irán/ Iran	-	-	20.3	20.3	0.5
Japon/ Japan	58.0	0.1	541.1	599.2	13.3
Malasia/ Malaysia	3.7	-	-	3.7	0.1
Singapur/ Singapore	6.2	-	-	6.2	0.1
Tailandia/ Thailand	0.9	-	-	0.9	0.0
Taiwan/ Taipei, China	220.2	0.2	-	220.4	4.9
Turquía/ Turkey	51.5	-	-	51.5	1.1
Otros/ Others	0.0	-	-	0.0	0.0
OTROS/ OTHERS	20.1	0.1	15.9	36.1	0.8
Sudáfrica / South Africa	-	-	3.8	3.8	0.1
Otros/ Others	20.1	0.1	10.1	30.3	0.7
No Asignable/ Not Allocated (4)	-	-	2.0	2.0	0.0
TOTAL	2,767.2	182.3	1,552.7	4,502.2	100.0

(1) Embarques de exportación a consumidores finales y a plantas de tratamiento. / Export shipments to final consumers and treatment plants.

(2) Incluye cátodos, formas especiales y refinado a fuego. / Includes cathodes, special forms and fire refined.

(3) Incluye concentrados, cobre secundario y cobre como coproducto de oro y plata(Cia. Minera El Indio). / Includes concentrates, secondary copper and copper as by-product of gold and silver (Cía. Minera El Indio).

(4) Corresponde a Cobre contenido en los embarques de concentrados de oro (Cía. Minera El Indio). / Copper content in gold concentrates shipments (Cía. Minera El Indio).

(a) Cifra inferior a 50 T.M. / Figure below 50 MT.

FUENTE/ SOURCE: COMISION CHILENA DEL COBRE.

**VALORES DE LOS EMBARQUES DE EXPORTACION DE COBRE Y SUBPRODUCTOS
SEGUN PAIS DE DESTINO ENERO - FEBRERO 2003**
(FOB líquido de retorno en millones de dólares)

COPPER AND BY-PRODUCTS EXPORT SHIPMENTS VALUE BY DESTINATION COUNTRY JANUARY - FEBRUARY 2003 (USD millions FOB)

PAIS DE DESTINO DESTINATION COUNTRY	COBRE(1) COPPER	PARTICIPACION(%) SHARE (%)	SUBPRODUCTOS(2) BY-PRODUCTS	PARTICIPACION(%) SHARE (%)	TOTAL TOTAL	PARTICIPACION(%) SHARE (%)
EUROPA/ EUROPE	369.9	30.0	23.2	38.9	393.1	30.4
Alemania/ Germany	68.5	5.5	0.1	-	68.6	5.3
Austria	-	-	0.2	0.3	0.2	0.0
Bélgica/ Belgium	3.8	0.3	-	-	3.8	0.3
Bulgaria	5.8	0.5	-	-	5.8	0.4
España/ Spain	13.4	1.1	1.2	2.0	14.6	1.1
Finlandia/ Finland	9.1	0.7	0.5	0.8	9.6	0.7
Francia/ France	70.0	5.7	-	-	70.0	5.4
Grecia/ Greece	9.0	0.7	-	-	9.0	0.7
Holanda/ Netherlands	28.5	2.3	13.1	22.1	41.6	3.2
Italia/ Italy	126.4	10.2	1.0	1.7	127.4	9.8
Reino Unido/ United Kingdom	27.8	2.3	4.0	6.7	31.8	2.5
Rusia/ Russia	-	-	0.1	0.2	0.1	0.0
Suecia/ Sweden	7.6	0.6	3.0	5.1	10.6	0.8
Otros/ Others	0.0	0.0	0.0	0.0	0.0	0.0
AMERICA / AMERICAS	212.1	17.2	23.3	39.1	235.4	18.2
Argentina	1.9	0.2	1.6	2.7	3.5	0.3
Bolivia	-	-	0.1	-	0.1	0.0
Brasil/ Brazil	69.8	5.7	3.0	5.1	72.8	5.6
Canada	17.1	1.4	-	-	17.1	1.3
Estados Unidos/ United States	87.8	7.1	18.6	31.3	106.4	8.2
Mexico	34.8	2.8	-	-	34.8	2.7
Panamá	0.7	0.1	-	-	0.7	0.1
Otros/ Others	0.0	0.0	0.0	0.0	0.0	0.0
ASIA	648.0	52.5	10.7	18.0	658.7	50.9
Corea del Sur / South Korea	150.1	12.2	0.8	1.3	150.9	11.7
China	191.5	15.5	-	-	191.5	14.8
Filipinas/ Philippines	7.7	0.6	-	-	7.7	0.6
Hong Kong	3.8	0.3	-	-	3.8	0.3
India	55.5	4.5	0.1	0.2	55.6	4.3
Indonesia	1.2	0.1	-	-	1.2	0.1
Irán	5.9	0.5	-	-	5.9	0.5
Japon/ Japan	152.2	12.3	9.3	15.7	161.5	12.5
Malasia/ Malaysia	1.6	0.1	-	-	1.6	0.1
Singapur/ Singapore	1.9	0.2	-	-	1.9	0.1
Tailandia/ Thailand	0.8	0.1	-	-	0.8	0.1
Taiwan/ Taipei, China	59.4	4.8	0.5	0.8	59.9	4.6
Turquía/ Turkey	16.4	1.3	-	-	16.4	1.3
Otros/ Others	0.0	0.0	-	-	0.0	0.0
OTROS/ OTHERS	4.8	0.4	2.2	3.7	7.0	0.5
Sudáfrica/ South Africa	4.3	0.3	2.2	3.7	6.5	0.5
Otros	0.5	0.0	-	-	0.5	0.0
TOTAL	1,234.8	100.0	59.4	99.7	1,294.2	100.0

(1) Embarques de exportación a consumidores finales y a plantas de tratamiento. / Export shipments to final consumers and treatment plants.

(2) Incluye: Barros Anódicos, Metal Doré, Plata, Selenio, Sulfato de Cobre, Sulfato de Níquel, Oxido de Molibdeno, Concentrados de Molibdeno y otros. / Includes: Anod Slimes, dore, silver, selenium, copper sulphate, nickel sulphate, molybdenum oxide and others.

(a) Valor inferior a 50 mil dólares. / Value below 50 thousand dollars.

FUENTE/ SOURCE: COMISION CHILENA DEL COBRE.

DESTINO DE LOS EMBARQUES FISICOS DE EXPORTACION DE COBRE (1)**ENERO - FEBRERO 2003**

(Miles de T.M. de Cobre Fino)

COPPER EXPORT SHIPMENTS QUANTITY BY DESTINATION COUNTRY JANUARY - FEBRUARY 2003 (Thousand MT of fine copper)

PAIS DE DESTINO DESTINATION COUNTRY	REFINADOS(2) REFINED	BLISTER BLISTER	GRANELES(3) BULK	TOTAL TOTAL	PARTICIPACION PORCENTUAL SHARE (%)
EUROPA/ EUROPE	177.3	7.5	63.5	248.3	29.0
Alemania/ Germany	16.3	-	38.3	54.6	6.4
Bélgica/ Belgium	0.9	1.5	-	2.4	0.3
Bulgaria	-	-	5.7	5.7	0.7
España/ Spain	4.3	0.9	4.4	9.6	1.1
Finlandia/ Finland	-	-	8.4	8.4	1.0
Francia/ France	42.1	-	-	42.1	4.9
Grecia/ Greece	5.5	-	-	5.5	0.6
Holanda/ Netherlands	12.8	5.1	-	17.9	2.1
Italia/ Italy	78.2	-	-	78.2	9.1
Reino Unido/ United Kingdom	17.2	-	-	17.2	2.0
Suecia/ Sweden	-	-	6.7	6.7	0.8
Otros/ Others	0.0	0.0	0.0	0.0	0.0
AMERICA / AMERICAS	78.9	22.0	41.3	142.2	16.6
Argentina	1.2	-	-	1.2	0.1
Brasil/ Brazil	27.4	1.0	20.1	48.5	5.7
Canada	-	0.8	13.7	14.5	1.7
Estados Unidos/ United States	41.7	6.5	7.5	55.7	6.5
Mexico	8.2	13.7	-	21.9	2.6
Panamá	0.4	-	-	0.4	0.0
Otros/ Others	0.0	0.0	0.0	0.0	0.0
ASIA	211.6	0.9	248.1	460.6	53.9
Corea del Sur / South Korea	65.6	0.4	34.2	100.2	11.7
China	80.6	0.3	45.3	126.2	14.8
Filipinas/ Philippines	-	-	6.9	6.9	0.8
Hong Kong	2.3	-	-	2.3	0.3
India	-	0.1	46.4	46.5	5.4
Indonesia	0.7	-	-	0.7	0.1
Irán	-	-	4.7	4.7	0.5
Japon/ Japan	13.3	0.1	110.6	124.0	14.5
Malasia/ Malaysia	1.0	-	-	1.0	0.1
Singapur/ Singapore	1.2	-	-	1.2	0.1
Tailandia/ Thailand	0.5	-	-	0.5	0.1
Taiwan/ Taipei, China	36.4	-	-	36.4	4.3
Turquía/ Turkey	10.0	-	-	10.0	1.2
Otros/ Others	0.0	-	-	0.0	0.0
OTROS/ OTHERS	0.3	0.0	3.8	4.1	0.5
Sudáfrica	-	-	3.8	3.8	0.4
Otros	0.3	-	-	0.3	0.0
TOTAL	468.1	30.4	356.7	855.2	100.0

(1) Embarques de exportación a consumidores finales y a plantas de tratamiento. / Export shipments to final consumers and treatment plants.

(2) Incluye cátodos, formas especiales y refinado a fuego. / Includes cathodes, special forms and fire refined.

(3) Incluye concentrados y cobre secundario. / Includes concentrates and secondary copper.

(a) Cifra inferior a 50 T.M. / Figure below 50 MT.

FUENTE/ SOURCE: COMISION CHILENA DEL COBRE.

VENTAS DE COBRE REFINADO A LA INDUSTRIA MANUFACTURERA NACIONAL
(Miles de T.M. de cobre fino)
REFINED COPPER SALES TO DOMESTIC MANUFACTURING INDUSTRY (Thousands MT of fine copper)

PERIODO PERIOD	ELECTROLITICO ELECTROLITHIC	TRES ESTRELLAS	TOTAL	
			PERIODO PERIOD	ACUMULADO ACUMMULATED
1998	0.0	0.0	0.0	-
1999	0.0	0.0	0.0	-
2000	0.0	0.0	0.0	-
2001	78.1	11.9	90.0	-
2002	66.5	15.0	81.5	-
ENE/ JAN / 2001	6.8	1.6	8.4	8.4
FEB	6.8	1.0	7.8	16.2
MAR	7.0	0.7	7.7	23.9
ABR/ APR	6.8	0.9	7.7	31.6
MAY	6.9	1.5	8.4	40.0
JUN	6.8	1.5	8.3	48.3
JUL	7.3	1.6	8.9	57.2
AGO/ AUG	7.2	1.3	8.5	65.7
SEP	5.9	0.3	6.2	71.9
OCT	6.8	0.5	7.3	79.2
NOV	5.1	0.5	5.6	84.8
DIC/ DEC	4.7	0.5	5.2	90.0
ENE/ JAN / 2002	5.2	0.9	6.1	6.1
FEB	6.3	0.9	7.2	13.3
MAR	6.6	1.3	7.9	21.2
ABR/ APR	6.5	1.3	7.8	29.0
MAY	6.0	1.5	7.5	36.5
JUN	6.6	1.6	8.2	44.7
JUL	7.0	1.6	8.6	53.3
AGO/ AUG	6.1	0.6	6.7	60.0
SEP	4.2	1.2	5.4	65.4
OCT	3.9	1.4	5.3	70.7
NOV	4.1	1.3	5.4	76.1
DIC/ DEC	4.0	1.4	5.4	81.5
ENE/ JAN / 2003	5.7	1.3	7.0	7.0
FEB	6.5	1.5	8.0	15.0
MAR	6.6	1.6	8.2	23.2
ENE-MAR/ JAN-MAR / 2003	18.8	4.4	23.2	
ENE-MAR/ JAN-MAR / 2002	18.1	3.1	21.2	
VARIACION % / % VARIATION				
ENE-MAR/ JAN-MAR/ 2003-200	3.9	41.9	9.4	

FUENTE/ SOURCE: COMISION CHILENA DEL COBRE.

**ANTECEDENTES DE LOS CONTRATOS DE
EXPORTACIONES CHILENAS DE CONCENTRADOS
Y CATODOS DE COBRE /
CHILEAN COPPER CONCENTRATES AND CATHODES
EXPORT CONTRACTS INFORMATION**

Características de los contratos de exportación de cátodos 2003 Characteristics of 2003 cathodes export contracts

Crterios y definiciones / Criteria and definitions:

1. Tipo de Producto / Type of Product:

Para efectos de discriminar entre los cátodos (grado A, estándar, off grade, etc.), se asume que el premio es un buen indicador del tipo de producto. El criterio utilizado es el siguiente: /

In order to distinguish different types of cathodes (A grade, standard, off grade, etc.), it must be assumed that the premium is a good indicator of the type of product. The criteria used is the following:

Premio/ Premium	Tipo de Producto/ Type of Product
Premio/ Premium > 10 US\$/TM	Cátodo Grado A/ A Grade Cathode
Premio/ Premium >= 0 US\$/TM	Cátodo Estándar/ Standard Cathode
Premio/ Premium < 0 US\$/TM	Cátodo Off grade/ Standard Cathode

2. Tipo de Contrato / Type of Contract:

Se asume que un contrato con más de 3 cuotas o entregas durante el año, es un contrato de abastecimiento. / It is assumed that a contract with 3 or more quotas or deliveries during the year, is a supply contract.

Número de cuotas – año/ Number of quotas - year	Tipo de Contrato/ Type of Contract
Cuotas/ Quotas > 3	Abastecimiento/ Supply
Cuotas/ Quotas < = 3	Spot

3. Destino de Producto / Destination of the product:

Para efectos de agregar la información se utilizo como criterio el asociar el puerto de destino con un continente o región de interés (Europa, Sudamérica, Asia, etc.)./ In order to add the information, the criteria used was to link between the destination port with a continent or important region (Europe, South America, Asia, etc.).

Cabe destacar que los contratos de exportación que tienen como cláusula “puerto de destino” el denominado “Rotterdam Parity”, no necesariamente se refiere a que es una entrega en Europa. Más bien, corresponde al monto máximo que el exportador pagará por el flete al puerto de destino solicitado oportunamente por el comprador, siendo cualquier diferencia asumida por quien corresponda. En el caso de ser positiva, vale decir que el flete real pagado fue superior al pactado (Rotterdam Parity), el cliente paga la diferencia. Por el contrario, si el flete real fue menor al pactado, el productor paga./

It must be stated that export contracts containing the clause “destination port” the so-called “Rotterdam Parity”, not necessarily is referring to a delivery in Europe. Rather, it corresponds to the maximum amount the exporter will pay for the freight to the destination port priorly requested by the buyer, thus being the difference assumed by whom corresponds. If positive, i.e. if the real freight was higher than previously agreed, (Rotterdam Parity), the client pays the difference. On the contrary, if the real freight was lower than agreed, the difference is paid by the producer.

4. Q/P

Período de preciación (Quotation Period), período que se toma como referencia para efectos de la valoración del producto. Para efectos de agregar la información de los contratos se han sumado los Q/P según la siguiente tabla: /

The Quotation Period, is the period taken as a reference in order to appraise the product. To add to the information of the contracts, the Q/P have been added according to the following table:

Q/P	Definición/ Definition	Agrupados bajo:/ Crowed under:
MCE/ CMS	Mes contractual de embarque/ Contractual month of shipment	MCE/ CMS
MCE/CMS +1	Mes siguiente al mes contractual de embarque/ The following month to the contractual month of shipment	MCE/CMS +1
MCE/CMS -1	Mes anterior al mes contractual de embarque/ Prior month to the contractual month of shipment	MCE/ CMS -1
EFE/ BSD	Ventas Unknow, entre fechas, y otras especiales/ Unknown sales, between dates, and other specials	Otros/ Others
A+1	Mes siguiente al arribo/ The following month to the arrival	
MCE/CMS +2	Dos meses después del MCE/ Two months following to the CMS	
MCE/CMS -2	Dos meses anterior al MCE/ Two months prior to the CMS	
MCE/CMS -3	Tres meses anterior al MCE/ Three months prior to the CMS	

Adicionalmente, se han omitido de las estadísticas presentadas las operaciones a precio fijo, por ser poco significativas./ Besides, statistics presented in fixed price operations have been omitted as they are not too much significative.

Características de los contratos de exportación de concentrados 2003 Characteristics of 2003 concentrates export contracts

Crterios y definiciones / Criteria and definitions:

1. Tipo de Contrato / Type of Contract:

Se asume la siguiente clasificación / The following classification is assumed:

Número de cuotas – año / Number of quotas - year	Tipo de Contrato / Type of Contract
Cuotas/ Quotas > 3	Abastecimiento/ Supply
Cuotas/ Quotas <= 3	Spot

2. Destino de Producto / Destination of the product:

Para efectos de agregar la información se utilizo como criterio el asociar el puerto de destino con un continente o región de interés (Europa, Sudamérica, Asia, etc.)./ In order to add the information, the criteria used was to link the destination port with a continent or interest region (Europe, South America, Asia, etc.).

3. Q/P

Período de preciación (Quotation Period), período que se toma como referencia para efectos de la valoración del producto./ Quotation Period, is the period taken as a reference in order to appraise the product.

Los contratos de abastecimiento de largo plazo (más de un año), no necesariamente incorporan en el contrato inicial los Q/P; estos se establecen posteriormente./ Long-term supplies contract (more than one year), do not necessarily add Q/P to the initial contract; these are established lately.

Otra situación que genera desconocimiento inicial del Q/P a utilizar, corresponde a los contratos que incorporan una cláusula de opción de fijar el Q/P durante el período de vigencia del contrato./ Another situation leading to an initial disregard of the Q/P to be used, corresponds to contracts which incorporate a clause with the option to fix Q/P during the contract duration period.

Para efectos de agregar la información de los contratos se han sumado los Q/P según la siguiente tabla:/ To add information of the contracts, Q/P have been added according to the following table

Q/P	Definición/ Definition	Agrupados bajo:/ Grouped under:
A+1	Primer Mes después del arribo/ First month upon arrival	A+1
A+2	Segundo Mes después del arribo/ Second month upon arrival	A+2
A+3	Tercer Mes después del arribo/ Third month upon arrival	A+3
EFE/ BDS	Ventas Unknow, entre fechas, y otras especiales./ Unknown sales, between dates and other specials.	Entre Fechas/ Between dates
MCE/CMS +4	Cuarto mes después del contractual/ Fourth month following to the CMS	MCE/CMS +4
MCE/CMS -1	Mes anterior al contractual/ Prior month to the contractual	MCE/CMS -1
A+4	Cuarto mes después del arribo/ Fourth month upon arrival	Otros/ Others
A+5	Quinto mes después del arribo/ Fifth month upon arrival	
A+6	Sexto mes después del arribo/ Sixth month upon arrival	
MCE/ CMS	Mes contractual de embarque/ Contractual month of shipment	
MCE/CMS +2	Segundo mes después del MCE/ Second month following to the CMS	
MCE/CMS +3	Tercer mes después del MCE/ Third month following to the CMS	
MCE/CMS +5	Quinto mes después del MCE/ Fifth month following to the CMS	
MCE/CMS -2	Segundo mes anterior al MCE/ Second month prior to the CMS	
MCE/CMS -3	Tercer mes anterior al MCE/ Third month prior to the CMS	

Nota: Las exportaciones de cátodos y concentrados informadas a la fecha, están sujetas a eventuales modificaciones que podrían realizar los exportadores./

Note: Cathodes and concentrates exports informed up to date, are subject to eventual modifications by the exporters

COMPROMISOS DE EXPORTACION DE CONCENTRADOS DE COBRE
Tonelaje y TC-RC Comprometido: Año 2003
COPPER CONCENTRATES EXPORT AGREEMENTS
Tonnage and TC-RC Agreed in Year 2003

I. SEGUN TIPO DE CONTRATO Y REGION / BY TYPE OF CONTRACT AND REGION

TONELAJE (TMS) / TONNAGE (MT)	DESTINO CONTRACTUAL / CONTRACTUAL DESTINATION				TOTAL
	ASIA	Europa / Europe	FOB	Norteamérica / North America	
Tipo de Contrato / Type of Contract					
Abastecimiento / Supply	1,644,500	390,000	320,000	310,000	2,664,500
Spot	422,000	47,500	120,000	32,900	622,400
Total contratos / Total contracts	2,066,500	437,500	440,000	342,900	3,286,900

TC - RC	DESTINO CONTRACTUAL / CONTRACTUAL DESTINATION				TOTAL
	ASIA	Europa	FOB	Norteamérica	
Tipo de Contrato / Type of Contract					
Abastecimiento / Supply					
TC ponderado (US\$/TM) / Weighted TC (USD/MT)	66.1	49.2	80.4	78.2	66.8
RC ponderado (¢/lb) / Weighted RC (¢/lb)	6.6	4.9	7.0	7.8	6.5
Spot					
TC ponderado (US\$/TM) / Weighted TC (USD/MT)	29.4	41.1	23.4	52.7	30.4
RC ponderado (¢/lb) / Weighted RC (¢/lb)	2.9	4.1	2.3	5.3	3.0
Total					
TC ponderado (US\$/TM) / Weighted TC (USD/MT)	58.3	48.3	64.9	75.7	59.7
RC ponderado (¢/lb) / Weighted RC (¢/lb)	5.8	4.8	5.8	7.5	5.9

II. SEGUN Q/P Y REGION / BY Q/P AND REGION

TONELAJE (TMS) / TONNAGE (MT)	DESTINO CONTRACTUAL / CONTRACTUAL DESTINATION				TOTAL
	ASIA	Europa / Europe	FOB	Norteamérica / North America	
Q/P					
A+1					-
A+2	115,000	45,000	50,000	300,000	510,000
A+3	814,500				814,500
Entre Fechas / Between Dates	30,000	160,000			190,000
MCE+4 / CMS+4	190,000			40,000	230,000
MCE-1 / CMS-1	70,000	2,500	170,000		242,500
Otros / Others	757,000	230,000	220,000	2,900	1,209,900
Total	1,976,500	437,500	440,000	342,900	3,196,900

TC - RC	DESTINO CONTRACTUAL / CONTRACTUAL DESTINATION				TOTAL
	ASIA	Europa / Europe	FOB	Norteamérica / North America	
Q/P					
A+1					
TC ponderado (US\$/TM) / Weighted TC (USD/MT)					
RC ponderado (¢/lb) / Weighted RC (¢/lb)					
A+2					
TC ponderado (US\$/TM) / Weighted TC (USD/MT)	73.2	56.0	65.0	74.9	71.9
RC ponderado (¢/lb) / Weighted RC (¢/lb)	7.3	5.6	6.5	7.5	7.2
A+3					
TC ponderado (US\$/TM) / Weighted TC (USD/MT)	70.4				70.4
RC ponderado (¢/lb) / Weighted RC (¢/lb)	7.0				7.0
Entre Fechas / Between Dates					
TC ponderado (US\$/TM) / Weighted TC (USD/MT)	34.5	66.0			61.0
RC ponderado (¢/lb) / Weighted RC (¢/lb)	3.4	6.6			6.1
MCE+4 / CMS+4					
TC ponderado (US\$/TM) / Weighted TC (USD/MT)	61.1			85.3	65.3
RC ponderado (¢/lb) / Weighted RC (¢/lb)	6.1			8.1	6.5
MCE-1 / CMS-1					
TC ponderado (US\$/TM) / Weighted TC (USD/MT)	20.6	54.0	85.8		66.6
RC ponderado (¢/lb) / Weighted RC (¢/lb)	2.1	5.4	6.7		5.3
Otros / Others					
TC ponderado (US\$/TM) / Weighted TC (USD/MT)	46.7	34.4	48.7	26.0	44.7
RC ponderado (¢/lb) / Weighted RC (¢/lb)	4.7	3.4	4.9	2.6	4.5
Total					
TC ponderado (US\$/TM) / Weighted TC (USD/MT)	58.3	48.3	64.9	75.7	59.7
RC ponderado (¢/lb) / Weighted RC (¢/lb)	5.8	4.8	5.8	7.5	5.9

Cifras provisionarias. Ver características de los contratos para los Q/P. / Provisional figures. Please review contracts for Q/P characteristics.

Fuente / Source: COMISION CHILENA DEL COBRE

COMPROMISOS DE EXPORTACION DE CATODOS DE COBRE
Tonelaje y Premio Comprometido: Año 2003
COPPER CATHODES EXPORT AGREEMENTS
Tonnage and Premium Agreed in Year 2003

I. SEGUN TIPO DE CONTRATO Y PRODUCTO/ BY TYPE OF CONTRACT AND PRODUCT

TONELAJE / TONNAGE (MT)	DESTINO CONTRACTUAL / CONTRACTUAL DESTINATION					TOTAL
	ASIA	EUROPA / Europe	Norteamérica / North America	Rotterdam Parity	Sudamérica y otros / South America and Others	
Tipo de Contrato-Producto / Type of Contract -Product						
Abastecimiento / Supply						
Estándar / Standard	15,200	146,400	30,000		123,197	314,797
Grado A / A Grade	763,909	653,700	103,300	282,550	28,600	1,832,059
Off Grade	6,000	3,300	9,600		108,850	127,750
Total abastecimiento / Total supply	785,109	803,400	142,900	282,550	260,647	2,274,606
Spot						
Estándar / Standard	292	1,500		2,900	1,450	6,142
Grado A / A Grade	17,154	2,950	1,100	56,605	13,495	91,304
Off Grade		400	600	160	2,000	3,160
Total spot	17,446	4,850	1,700	59,665	16,945	100,606
Total contratos / Total contracts	802,555	808,250	144,600	342,215	277,592	2,375,212

PREMIO PONDERADO / WEIGHTED PREMIUM (USD)	DESTINO CONTRACTUAL / CONTRACTUAL DESTINATION					TOTAL
	ASIA	EUROPA / Europe	Norteamérica / North America	Rotterdam Parity	Sudamérica y otros / South America and Others	
Tipo de Contrato-Producto / Type of Contract -Product						
Abastecimiento / Supply						
Estándar / Standard	8.8	0.2	0.0		1.2	1.0
Grado A / A Grade	47.2	36.7	35.9	52.4	20.2	43.2
Off Grade	-5.0	-5.0	-11.0		-22.5	-20.4
Promedio abastecimiento / Supply average	46.0	29.9	25.2	52.4	-6.6	33.8
Spot						
Estándar / Standard	2.6	0.0		3.6	6.9	3.4
Grado A / A Grade	61.1	28.1	21.4	58.0	22.5	51.9
Off Grade		-30.0	-50.7	-30.0	-5.0	-18.1
Promedio spot / Spot average	60.1	14.6	-4.0	55.1	17.9	46.7
Promedio Total / Total average	46.3	29.8	24.9	52.9	-5.1	34.3

II. SEGUN BOLSAS DE METALES Y Q/P / BY METAL EXCHANGES AND Q/P

TONELAJE / TONNAGE (MT)	DESTINO CONTRACTUAL / CONTRACTUAL DESTINATION					TOTAL
	ASIA	EUROPA / Europe	Norteamérica / North America	Rotterdam Parity	Sudamérica y otros / South America and Others	
Bolsa - Q/P / Exchange - Q/P						
LME	802,555	808,250	70,500	342,215	183,662	2,207,182
MCE / CMS	4,709	97,200	18,000	95,112	26,635	241,656
MCE+1 / CMS+1	719,054	640,650	16,500	175,603	89,327	1,641,134
MCE-1 / CMS-1	24,000		36,000	46,050		106,050
Otros Q/P / Other Q/P	54,792	70,400		25,450	67,700	218,342
COMEX	-	-	74,100	-	93,930	168,030
MCE / CMS						-
MCE+1 / CMS+1			74,100		93,930	168,030
MCE-1 / CMS-1						-
Otros Q/P / Other Q/P						-
Total	802,555	808,250	144,600	342,215	277,592	2,375,212

PREMIO PONDERADO / WEIGHTED PREMIUM (USD)	DESTINO CONTRACTUAL / CONTRACTUAL DESTINATION					TOTAL
	ASIA	EUROPA / Europe	Norteamérica / North America	Rotterdam Parity	Sudamérica y otros / South America and Others	
Bolsa - Q/P / Exchange - Q/P						
LME						
MCE / CMS	53.9	28.5	39.3	53.3	11.4	37.6
MCE+1 / CMS+1	46.4	32.8	42.0	54.6	1.3	39.5
MCE-1 / CMS-1	47.0		47.0	50.0		48.3
Otros Q/P / Other Q/P	44.0	4.3		44.9	-30.9	8.1
Promedio LME / LME Average	46.3	29.8	43.9	52.9	-9.1	36.6
COMEX						
MCE / CMS						
MCE+1 / CMS+1			6.8		2.6	4.4
MCE-1 / CMS-1						
Otros Q/P / Other Q/P						
Promedio COMEX / COMEX Average			6.8		2.6	4.4
Promedio Total / Total average	46.3	29.8	24.9	52.9	-5.1	34.3

Fuente / Source: COMISION CHILENA DEL COBRE

COMPROMISOS DE EXPORTACION DE CATODOS DE COBRE
Tonelaje y Premio Comprometido: Enero 2003
COPPER CATHODES EXPORT AGREEMENTS
Tonnage and Premium Agreed in January 2003

I. SEGUN TIPO DE CONTRATO Y PRODUCTO/ BY TYPE OF CONTRACT AND PRODUCT

TONELAJE / TONNAGE (MT)	DESTINO CONTRACTUAL / CONTRACTUAL DESTINATION					TOTAL
	ASIA	EUROPA / Europe	Norteamérica / North America	Rotterdam Parity	Sudamérica y otros / South America and Others	
Tipo de Contrato-Producto / Type of Contract -Product						
Abastecimiento / Supply						
Estándar / Standard	1,450	15,150	2,500		24,258	43,358
Grado A / A Grade	71,354	54,300	10,000	19,000	200	154,854
Off Grade	500	300	1,000		5,100	6,900
Total abastecimiento / Total supply	73,304	69,750	13,500	19,000	29,558	205,112
Spot						
Estándar / Standard	270	650		500	900	2,320
Grado A / A Grade	3,200	1,300	200	6,950	2,450	14,100
Off Grade		400			2,000	2,400
Total spot	3,470	2,350	200	7,450	5,350	18,820
Total contratos / Total contracts	76,774	72,100	13,700	26,450	34,908	223,932

PREMIO PONDERADO / WEIGHTED PREMIUM (USD)	DESTINO CONTRACTUAL / CONTRACTUAL DESTINATION					TOTAL
	ASIA	EUROPA / Europe	Norteamérica / North America	Rotterdam Parity	Sudamérica y otros / South America and Others	
Tipo de Contrato-Producto / Type of Contract -Product						
Abastecimiento / Supply						
Estándar / Standard	8.9	0.2	0.0		0.1	0.4
Grado A / A Grade	46.7	36.5	35.3	49.3	51.0	42.7
Off Grade	-5.0	-5.0	-11.0		-7.7	-7.9
Promedio abastecimiento / Supply average	45.6	28.4	25.3	49.3	-0.9	32.1
Spot						
Estándar / Standard	2.8	0.0		6.0	5.6	3.8
Grado A / A Grade	54.0	27.1	26.5	44.8	11.8	39.3
Off Grade		-30.0			-5.0	-9.2
Promedio spot / Spot average	50.0	9.9	26.5	42.2	4.4	28.7
Promedio Total / Total average	45.8	27.8	25.3	47.3	-0.1	31.8

II. SEGUN BOLSAS DE METALES Y Q/P / BY METAL EXCHANGES AND Q/P

TONELAJE / TONNAGE (MT)	DESTINO CONTRACTUAL / CONTRACTUAL DESTINATION					TOTAL
	ASIA	EUROPA / Europe	Norteamérica / North America	Rotterdam Parity	Sudamérica y otros / South America and Others	
Bolsa - Q/P / Exchange - Q/P						
LME	76,774	72,100	7,000	26,450	27,208	209,532
MCE / CMS	1,004	7,350	2,500	5,550	1,400	17,804
MCE+1 / CMS+1	64,500	58,600	1,500	14,650	24,408	163,658
MCE-1 / CMS-1	2,000		3,000	3,950		8,950
Otros Q/P / Other Q/P	9,270	6,150		2,300	1,400	19,120
COMEX	-	-	6,700	-	7,700	14,400
MCE / CMS						-
MCE+1 / CMS+1			6,700		7,700	14,400
MCE-1 / CMS-1						-
Otros Q/P / Other Q/P						-
Total	76,774	72,100	13,700	26,450	34,908	223,932

PREMIO PONDERADO / WEIGHTED PREMIUM (USD)	DESTINO CONTRACTUAL / CONTRACTUAL DESTINATION					TOTAL
	ASIA	EUROPA / Europe	Norteamérica / North America	Rotterdam Parity	Sudamérica y otros / South America and Others	
Bolsa - Q/P / Exchange - Q/P						
LME						
MCE / CMS	51.0	28.0	37.2	44.4	10.3	34.3
MCE+1 / CMS+1	46.1	30.1	42.0	48.0	-1.2	33.4
MCE-1 / CMS-1	47.0		47.0	49.7		48.2
Otros Q/P / Other Q/P	42.8	5.7		45.8	-6.4	27.6
Promedio LME / LME Average	45.8	27.8	42.4	47.3	-0.9	33.6
COMEX						
MCE / CMS			7.5		2.9	5.0
MCE+1 / CMS+1						
MCE-1 / CMS-1						
Otros Q/P / Other Q/P						
Promedio COMEX / COMEX Average			7.5		2.9	5.0
Promedio Total / Total average	45.8	27.8	25.3	47.3	-0.1	31.8

Fuente / Source: COMISION CHILENA DEL COBRE

COMPROMISOS DE EXPORTACION DE CATODOS DE COBRE
Tonelaje y Premio Comprometido: Febrero 2003
COPPER CATHODES EXPORT AGREEMENTS
Tonnage and Premium Agreed in February 2003

I. SEGUN TIPO DE CONTRATO Y PRODUCTO/ BY TYPE OF CONTRACT AND PRODUCT

TONELAJE / TONNAGE (MT)	DESTINO CONTRACTUAL / CONTRACTUAL DESTINATION					TOTAL
	ASIA	EUROPA / Europe	Norteamérica / North America	Rotterdam Parity	Sudamérica y otros / South America and Others	
Tipo de Contrato-Producto / Type of Contract -Product						
Abastecimiento / Supply						
Estándar / Standard	1,250	8,950	2,500		16,794	29,494
Grado A / A Grade	61,930	54,650	8,000	17,900	2,450	144,930
Off Grade	500	300	1,000		4,300	6,100
Total abastecimiento / Total supply	63,680	63,900	11,500	17,900	23,544	180,524
Spot						
Estándar / Standard	22	650		800	500	1,972
Grado A / A Grade	5,554	1,350	700	12,365	8,325	28,294
Off Grade			600	160		760
Total spot	5,576	2,000	1,300	13,325	8,825	31,026
Total contratos / Total contracts	69,256	65,900	12,800	31,225	32,369	211,550

PREMIO PONDERADO / WEIGHTED PREMIUM (USD)	DESTINO CONTRACTUAL / CONTRACTUAL DESTINATION					TOTAL
	ASIA	EUROPA / Europe	Norteamérica / North America	Rotterdam Parity	Sudamérica y otros / South America and Others	
Tipo de Contrato-Producto / Type of Contract -Product						
Abastecimiento / Supply						
Estándar / Standard	8.8	0.1	0.0		0.3	0.6
Grado A / A Grade	47.5	36.9	40.2	48.0	15.0	42.6
Off Grade	-5.0	-5.0	-11.0		-7.4	-7.7
Promedio abastecimiento / Supply average	46.3	31.5	27.0	48.0	0.4	34.0
Spot						
Estándar / Standard	0.0	0.0		3.0	10.0	3.8
Grado A / A Grade	60.3	30.6	18.6	54.2	16.8	42.4
Off Grade			-50.7	-30.0		-46.3
Promedio spot / Spot average	60.1	20.7	-13.4	50.1	16.4	37.8
Promedio Total / Total average	47.4	31.2	22.9	48.9	4.8	34.6

II. SEGUN BOLSAS DE METALES Y Q/P / BY METAL EXCHANGES AND Q/P

TONELAJE / TONNAGE (MT)	DESTINO CONTRACTUAL / CONTRACTUAL DESTINATION					TOTAL
	ASIA	EUROPA / Europe	Norteamérica / North America	Rotterdam Parity	Sudamérica y otros / South America and Others	
Bolsa - Q/P / Exchange - Q/P						
LME	69,256	65,900	7,000	31,225	27,169	200,550
MCE / CMS	1,005	8,650	2,500	8,900	1,450	22,505
MCE+1 / CMS+1	66,229	51,600	1,500	15,475	24,219	159,023
MCE-1 / CMS-1	2,000		3,000	3,950		8,950
Otros Q/P / Other Q/P	22	5,650		2,900	1,500	10,072
COMEX	-	-	5,800	-	5,200	11,000
MCE / CMS						-
MCE+1 / CMS+1			5,800		5,200	11,000
MCE-1 / CMS-1						-
Otros Q/P / Other Q/P						-
Total	69,256	65,900	12,800	31,225	32,369	211,550

PREMIO PONDERADO / WEIGHTED PREMIUM (USD)	DESTINO CONTRACTUAL / CONTRACTUAL DESTINATION					TOTAL
	ASIA	EUROPA / Europe	Norteamérica / North America	Rotterdam Parity	Sudamérica y otros / South America and Others	
Bolsa - Q/P / Exchange - Q/P						
LME						
MCE / CMS	51.0	29.5	37.2	47.4	9.9	37.1
MCE+1 / CMS+1	47.4	34.2	42.0	48.3	4.5	36.6
MCE-1 / CMS-1	47.0		47.0	49.7		48.2
Otros Q/P / Other Q/P	0.0	6.2		55.3	6.7	20.4
Promedio LME / LME Average	47.4	31.2	42.4	48.9	4.9	36.4
COMEX						
MCE / CMS						
MCE+1 / CMS+1			-0.6		4.2	1.7
MCE-1 / CMS-1						
Otros Q/P / Other Q/P						
Promedio COMEX / COMEX Average			-0.6		4.2	1.7
Promedio Total / Total average	47.4	31.2	22.9	48.9	4.8	34.6

Fuente / Source: COMISION CHILENA DEL COBRE

COMPROMISOS DE EXPORTACION DE CATODOS DE COBRE
Tonelage y Premio Comprometido: Marzo 2003
COPPER CATHODES EXPORT AGREEMENTS
Tonnage and Premium Agreed in March 2003

I. SEGUN TIPO DE CONTRATO Y PRODUCTO/ BY TYPE OF CONTRACT AND PRODUCT

TONELAJE / TONNAGE (MT)	DESTINO CONTRACTUAL / CONTRACTUAL DESTINATION					TOTAL
	ASIA	EUROPA / Europe	Norteamérica / North America	Rotterdam Parity	Sudamérica y otros / South America and Others	
Tipo de Contrato-Producto / Type of Contract -Product						
Abastecimiento / Supply						
Estándar / Standard	1,250	15,400	2,500		6,570	25,720
Grado A / A Grade	70,675	57,600	10,200	21,450	825	160,750
Off Grade	500	300	1,000		3,150	4,950
Total abastecimiento / Total supply	72,425	73,300	13,700	21,450	10,545	191,420
Spot						
Estándar / Standard		200				200
Grado A / A Grade	5,200	200	200	14,378	900	20,878
Off Grade						-
Total spot	5,200	400	200	14,378	900	21,078
Total contratos / Total contracts	77,625	73,700	13,900	35,828	11,445	212,498

PREMIO PONDERADO / WEIGHTED PREMIUM (USD)	DESTINO CONTRACTUAL / CONTRACTUAL DESTINATION					TOTAL
	ASIA	EUROPA / Europe	Norteamérica / North America	Rotterdam Parity	Sudamérica y otros / South America and Others	
Tipo de Contrato-Producto / Type of Contract -Product						
Abastecimiento / Supply						
Estándar / Standard	8.8	0.2	0.0		2.0	1.0
Grado A / A Grade	46.9	36.7	34.8	49.1	45.2	42.8
Off Grade	-5.0	-5.0	-11.0		-6.1	-6.9
Promedio abastecimiento / Supply average	45.9	28.9	25.1	49.1	3.0	35.9
Spot						
Estándar / Standard		0.0				0.0
Grado A / A Grade	65.3	13.0	26.5	54.1	57.1	56.4
Off Grade						
Promedio spot / Spot average	65.3	6.5	26.5	54.1	57.1	55.8
Promedio Total / Total average	47.2	28.7	25.1	51.1	7.2	37.9

II. SEGUN BOLSAS DE METALES Y Q/P / BY METAL EXCHANGES AND Q/P

TONELAJE / TONNAGE (MT)	DESTINO CONTRACTUAL / CONTRACTUAL DESTINATION					TOTAL
	ASIA	EUROPA / Europe	Norteamérica / North America	Rotterdam Parity	Sudamérica y otros / South America and Others	
Bolsa - Q/P / Exchange - Q/P						
LME	77,625	73,700	7,000	35,828	6,745	200,898
MCE / CMS		9,300	2,500	6,850	2,795	21,445
MCE+1 / CMS+1	66,625	58,200	1,500	19,028	2,800	148,153
MCE-1 / CMS-1	2,000		3,000	3,950		8,950
Otros Q/P / Other Q/P	9,000	6,200		6,000	1,150	22,350
COMEX	-	-	6,900	-	4,700	11,600
MCE / CMS						-
MCE+1 / CMS+1			6,900		4,700	11,600
MCE-1 / CMS-1						-
Otros Q/P / Other Q/P						-
Total	77,625	73,700	13,900	35,828	11,445	212,498

PREMIO PONDERADO / WEIGHTED PREMIUM (USD)	DESTINO CONTRACTUAL / CONTRACTUAL DESTINATION					TOTAL
	ASIA	EUROPA / Europe	Norteamérica / North America	Rotterdam Parity	Sudamérica y otros / South America and Others	
Bolsa - Q/P / Exchange - Q/P						
LME						
MCE / CMS		29.0	37.2	48.1	18.8	34.7
MCE+1 / CMS+1	47.7	31.2	42.0	52.3	11.6	41.1
MCE-1 / CMS-1	47.0		47.0	49.7		48.2
Otros Q/P / Other Q/P	44.0	4.7		51.7	-2.3	32.8
Promedio LME / LME Average	47.2	28.7	42.4	51.1	12.2	39.8
COMEX						
MCE / CMS			7.6		0.0	4.5
MCE+1 / CMS+1						
MCE-1 / CMS-1						
Otros Q/P / Other Q/P						
Promedio COMEX / COMEX Average			7.6		0.0	4.5
Promedio Total / Total average	47.2	28.7	25.1	51.1	7.2	37.9

Fuente / Source: COMISION CHILENA DEL COBRE

COMPROMISOS DE EXPORTACION DE CATODOS DE COBRE
Tonelaje y Premio Comprometido: Abril 2003
COPPER CATHODES EXPORT AGREEMENTS
Tonnage and Premium Agreed in April 2003

I. SEGUN TIPO DE CONTRATO Y PRODUCTO/ BY TYPE OF CONTRACT AND PRODUCT

TONELAJE / TONNAGE (MT)	DESTINO CONTRACTUAL / CONTRACTUAL DESTINATION					TOTAL
	ASIA	EUROPA / Europe	Norteamérica / North America	Rotterdam Parity	Sudamérica y otros / South America and Others	
Tipo de Contrato-Producto / Type of Contract -Product						
Abastecimiento / Supply						
Estándar / Standard	1,250	9,900	2,500		6,520	20,170
Grado A / A Grade	60,950	61,800	8,200	22,650	2,900	156,500
Off Grade	500	300	1,000		4,700	6,500
Total abastecimiento / Total supply	62,700	72,000	11,700	22,650	14,120	183,170
Spot						
Estándar / Standard				500		500
Grado A / A Grade	2,900	50		9,700	455	13,105
Off Grade						-
Total spot	2,900	50	-	10,200	455	13,605
Total contratos / Total contracts	65,600	72,050	11,700	32,850	14,575	196,775

PREMIO PONDERADO / WEIGHTED PREMIUM (USD)	DESTINO CONTRACTUAL / CONTRACTUAL DESTINATION					TOTAL
	ASIA	EUROPA / Europe	Norteamérica / North America	Rotterdam Parity	Sudamérica y otros / South America and Others	
Tipo de Contrato-Producto / Type of Contract -Product						
Abastecimiento / Supply						
Estándar / Standard	8.8	0.3	0.0		2.0	1.3
Grado A / A Grade	47.6	37.0	39.5	51.3	21.0	43.0
Off Grade	-5.0	-5.0	-11.0		-7.4	-7.6
Promedio abastecimiento / Supply average	46.4	31.7	26.8	51.3	2.8	36.6
Spot						
Estándar / Standard				10.0		10.0
Grado A / A Grade	62.4	38.0		66.6	63.7	65.5
Off Grade						
Promedio spot / Spot average	62.4	38.0	-	63.8	63.7	63.4
Promedio Total / Total average	47.1	31.7	26.8	55.2	4.7	38.5

II. SEGUN BOLSAS DE METALES Y Q/P / BY METAL EXCHANGES AND Q/P

TONELAJE / TONNAGE (MT)	DESTINO CONTRACTUAL / CONTRACTUAL DESTINATION					TOTAL
	ASIA	EUROPA / Europe	Norteamérica / North America	Rotterdam Parity	Sudamérica y otros / South America and Others	
Bolsa - Q/P / Exchange - Q/P						
LME	65,600	72,050	7,000	32,850	7,875	185,375
MCE / CMS	300	8,350	2,500	7,400	2,375	20,925
MCE+1 / CMS+1	62,800	57,500	1,500	18,950	4,500	145,250
MCE-1 / CMS-1	2,000		3,000	3,800		8,800
Otros Q/P / Other Q/P	500	6,200		2,700	1,000	10,400
COMEX	-	-	4,700	-	6,700	11,400
MCE / CMS						-
MCE+1 / CMS+1			4,700		6,700	11,400
MCE-1 / CMS-1						-
Otros Q/P / Other Q/P						-
Total	65,600	72,050	11,700	32,850	14,575	196,775

PREMIO PONDERADO / WEIGHTED PREMIUM (USD)	DESTINO CONTRACTUAL / CONTRACTUAL DESTINATION					TOTAL
	ASIA	EUROPA / Europe	Norteamérica / North America	Rotterdam Parity	Sudamérica y otros / South America and Others	
Bolsa - Q/P / Exchange - Q/P						
LME						
MCE / CMS	56.0	29.2	37.2	46.9	12.9	34.9
MCE+1 / CMS+1	46.9	35.0	42.0	60.3	5.4	42.6
MCE-1 / CMS-1	47.0		47.0	50.1		48.3
Otros Q/P / Other Q/P	65.0	4.7		49.3	-9.0	17.9
Promedio LME / LME Average	47.1	31.7	42.4	55.2	5.9	40.6
COMEX						
MCE / CMS						
MCE+1 / CMS+1			3.4		3.3	3.3
MCE-1 / CMS-1						
Otros Q/P / Other Q/P						
Promedio COMEX / COMEX Average			3.4		3.3	3.3
Promedio Total / Total average	47.1	31.7	26.8	55.2	4.7	38.5

Fuente / Source: COMISION CHILENA DEL COBRE

Consultas a:

Juan Ocaranza Aguilera
Teléfono: 3828238
E-mail: jocaranz@cochilco.cl

MAYO, 2003 - MAY, 2003

Se reciben publicaciones en canje al fono 3828243
We receive publications in trade, phone 56-2-3828243