

## INDICE

	Página
<b>RESUMEN PRINCIPALES ESTADISTICAS ENERO 2003</b>	
<b>ANTECEDENTES DE PRECIOS</b>	
I.- Precio del cobre refinado, nominal y real; B.M.L. y COMEX; mensual 2000 - 2003	1
II.- Precio del cobre refinado, nominal y real; B.M.L. y COMEX; anual 1935 - 2003	2
III.- Precio promedio del cobre refinado en la B.M.L., mensual, acumulado anual y 12 meses	3
IV.- Precios diarios del cobre refinado en la B.M.L. y niveles de stocks, mes de enero 2003	4
V.- Precio promedio del cobre en Estados Unidos, productores, COMEX y chatarra	5
VI.- Precios promedios metales preciosos	6
VII.- Precios diarios Oro: Enero 2003	7
VIII.- Precios diarios Plata:Enero 2003	8
IX.- Precios promedios otros metales	9
X.- Precios diarios Otros Metales: Enero 2003	10
XI.- Tasas de cambio promedio, US\$/£ , DM/£ , YEN/US\$ y \$Chile/US\$	11
<b>ANTECEDENTES DE PRODUCCION Y EXPORTACIONES</b>	
I.- Producción chilena de cobre y molibdeno comerciable por productos	12
II.- Gráfico evolución de exportaciones por destinos y productos	13
III.- Valores de los embarques de exportacion de cobre y subproductos por productos	14
IV.- Embarques físicos de exportación de cobre y concentrados de molibdenita por productos	15
V.- Embarques físicos de exportación de cobre por exportador	16
VI.- Valores de los embarques de exportación de cobre y subproductos según país de destino - año 2001	17
VII.- Embarques físicos de exportación de cobre según país de destino año 2001	18
VIII.- Valores de los embarques de exportación de cobre y subproductos según país de destino enero-noviembre 2002	19
IX.- Embarques físicos de exportación de cobre según país de destino enero-noviembre 2003	20
X.- Entregas de cobre refinado a la industria manufacturera nacional	21
<b>ANTECEDENTES DE LOS CONTRATOS DE EXPORTACIONES CHILENAS DE CONCENTRADOS Y CATODOS DE COBRE</b>	
XI.- Características de los contratos de exportación de concentrados y cátodos de cobre - año 2003	22
XII.- Contratos de exportación de concentrados de cobre - año 2003	23
XIII.- Contratos de exportación de catodos de cobre - año 2003	24

## Resumen Principales Estadísticas Boletín Mensual Enero-2003

### Precio del Cobre LME (¢US\$/lb)

Promedio Mensual Enero 2003	74.737
Promedio año a la fecha	74.737
Valor Mínimo año 2003	70.057
Valor Máximo año 2003	77.723

### Precio del Cobre Comex (¢US\$/lb)

Promedio Primera Posición Enero	75.371
---------------------------------	--------

### Precio Promedio Principales Metales Enero

Plata (US\$/ Onza; London Spot)	4.81
Oro (US\$/ Onza; London Inicial)	356.9
Aluminio (¢US\$/LB; LME)	62.5
Plomo (¢US\$/LB; LME)	20.2
Zinc (¢US\$/LB; LME)	35.4
Estaño (¢US\$/LB; Comerciantes EEUU)	211.9
Níquel (¢US\$/LB; LME)	364.2
Molibdeno (US\$/LB; Comerciantes EEUU)	3.65

### Exportaciones Chilenas de Cobre (Millones de US\$)

Nov 2002	541.8
----------	-------

#### Acumulado:

Ene-Nov 2001	6,100.4
Ene-Nov 2002	5,815.1

**Variación** -4.7%

### Stocks Cobre principales Bolsas (TMF)

LME	31-12-2002	856,400
	31-01-2003	836,025
	<b>Variación</b>	<b>-2.4%</b>
Comex	31-12-2002	362,276
	31-01-2003	359,683
	<b>Variación</b>	<b>-0.7%</b>

### Producción Chilena de Cobre Comercializable (Miles de TMF)

Dic 2002	468.2
----------	-------

#### Acumulado:

Ene-Dic 2001	4,739.0
Ene-Dic 2002	4,580.6

**Variación** -3.3%

### Exportaciones Chilenas de Cobre (Miles de TMF)

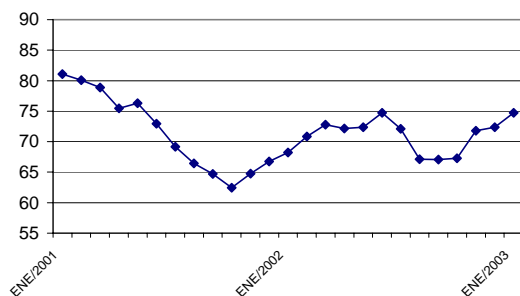
Nov 2002	410.9
----------	-------

#### Acumulado:

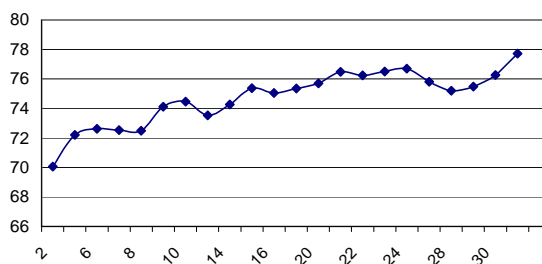
Ene-Nov 2001	4,315.8
Ene-Nov 2002	4,165.6

**Variación** -3.5%

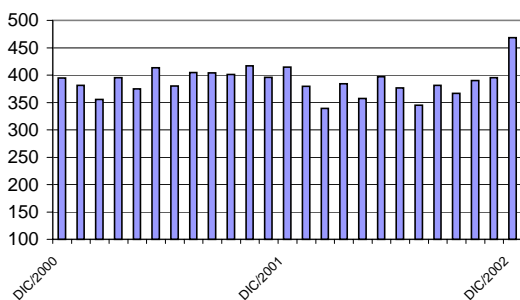
**Precio Promedio Mensual Cobre  
¢US\$/lb**



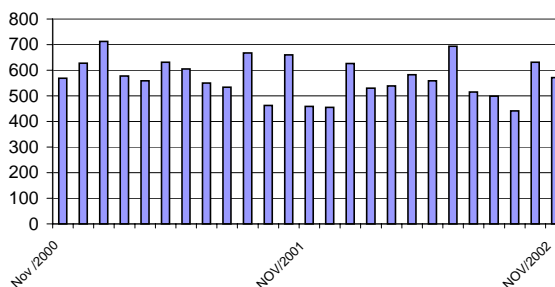
**Evolución diaria Precio del Cobre LME  
(¢US\$/lb; enero 2003)**



**Producción Chilena de Cobre Comercializable  
(miles de TMF)**



**Valor de Exportaciones de Cobre y  
Subproductos  
(Millones de US\$; FOB)**



**PRECIO DEL COBRE REFINADO, NOMINAL Y REAL**  
(Centavos de dólar por libra)

	NOMINAL		REAL(1)	
	B.M.L.	COMEX	B.M.L.	COMEX
ENE/2000	83.641	84.834	86.7	87.9
FEB	81.684	82.408	83.7	84.4
MAR	78.897	79.633	80.1	80.8
ABR	76.147	77.355	77.5	78.7
MAY	80.994	82.798	81.9	83.7
JUN	79.523	80.736	79.3	80.6
JUL	81.617	83.929	81.5	83.8
AGO	84.181	86.670	84.3	86.7
SEP	88.922	91.490	88.0	90.5
OCT	86.119	87.625	84.8	86.3
NOV	81.425	83.250	80.5	82.3
DIC	83.940	86.923	82.3	85.2
ENE-DIC	82.294	83.971	82.6	84.2
ENE/2001	81.080	83.700	77.7	80.2
FEB	80.089	82.005	78.1	79.9
MAR	78.869	80.066	77.2	78.4
ABR	75.485	76.260	73.7	74.4
MAY	76.304	76.848	74.3	74.8
JUN	72.958	72.583	71.5	71.1
JUL	69.182	69.438	68.7	69.0
AGO	66.426	67.341	66.2	67.1
SEP	64.697	65.428	64.5	65.3
OCT	62.472	63.204	63.8	64.6
NOV	64.761	66.093	66.2	67.6
DIC	66.757	67.832	69.4	70.5
ENE-DIC	71.566	72.567	70.9	71.9
ENE/2002	68.218	69.786	70.6	72.3
FEB	70.847	72.226	73.3	74.7
MAR	72.796	74.525	74.6	76.3
ABR	72.136	73.107	73.3	74.3
MAY	72.379	73.220	73.5	74.4
JUN	74.731	76.228	75.8	77.4
JUL	72.097	72.329	73.1	73.3
AGO	67.111	67.823	67.9	68.6
SEP	67.073	67.705	67.6	68.2
OCT	67.302	68.161	67.3	68.1
NOV	71.771	72.571	71.7	72.5
DIC	72.379	72.383	72.4	72.4
ENE-DIC	70.647	71.672	71.8	72.7
ENE/2003	74.737	75.371	74.7	75.4
ENE/2003	74.737	75.371	74.7	75.4
ENE/2002	68.218	69.786	70.6	72.3
VARIACION %				
ENE 2003/2002	9.6	8.0	5.8	4.3

(1) Deflactor: Índice de Precios al por Mayor de Estados Unidos, base diciembre 2002=100.

**PRECIO DEL COBRE REFINADO, NOMINAL Y REAL**  
(Centavos de dólar por libra)

AÑO	NOMINAL		REAL(1)	
	B.M.L.	COMEX	B.M.L.	COMEX
1935	6.973	N.D.	67.1	N.D.
1936	8.531	N.D.	81.0	N.D.
1937	12.021	N.D.	107.1	N.D.
1938	8.885	N.D.	86.7	N.D.
1939	8.453	N.D.	97.0	N.D.
1940	10.601	N.D.	104.1	N.D.
1941	11.159	N.D.	98.4	N.D.
1942	11.168	N.D.	87.1	N.D.
1943	11.168	N.D.	83.4	N.D.
1944	11.168	N.D.	82.8	N.D.
1945	11.155	N.D.	81.5	N.D.
1946	13.893	N.D.	88.9	N.D.
1947	23.477	N.D.	122.0	N.D.
1948	24.116	N.D.	116.0	N.D.
1949	21.899	N.D.	110.6	N.D.
1950	22.353	N.D.	108.3	N.D.
1551	27.541	N.D.	120.2	N.D.
1952	32.349	N.D.	144.7	N.D.
1953	32.180	N.D.	145.7	N.D.
1954	31.265	N.D.	141.6	N.D.
1955	43.898	42.729	198.4	193.4
1956	41.072	39.821	179.9	174.4
1957	27.455	27.227	117.2	116.1
1958	24.730	25.279	103.8	106.3
1959	29.735	31.153	124.5	130.5
1960	30.751	30.732	128.8	128.8
1961	28.724	29.933	120.7	125.8
1962	29.263	29.227	122.7	122.5
1963	29.301	29.796	123.1	125.3
1964	44.110	42.940	185.0	180.2
1965	58.734	50.461	241.2	207.2
1966	69.465	63.159	276.0	251.2
1967	51.127	50.388	203.1	200.3
1968	56.101	51.125	217.3	197.9
1969	66.563	63.863	248.0	237.6
1970	64.195	61.275	231.0	220.5
1971	49.266	49.050	171.9	171.3
1972	48.556	49.140	162.1	164.0
1973	80.776	78.445	238.3	231.5
1974	93.272	90.156	231.4	223.8
1975	55.942	55.543	127.2	126.2
1976	63.611	64.072	138.0	138.8
1977	59.290	60.294	121.5	124.8
1978	61.886	62.172	117.5	118.2
1979	89.830	88.466	151.5	149.4
1980	99.174	96.758	146.6	142.8
1981	78.949	78.655	107.0	106.6
1982	67.057	65.820	89.3	87.5
1983	72.173	71.901	94.6	94.3
1984	62.449	61.320	80.1	78.5
1985	64.281	60.988	82.8	78.4
1986	62.287	61.649	82.5	81.7
1987	81.086	77.837	104.1	100.3
1988	117.937	114.600	146.4	142.1
1989	129.113	124.911	152.9	147.9
1990	120.879	119.085	137.9	136.0
1991	106.066	104.875	120.8	119.5
1992	103.573	102.721	117.2	116.4
1993	86.713	85.283	96.9	95.2
1994	104.903	107.052	115.2	117.9
1995	133.198	134.717	141.8	143.5
1996	103.894	105.872	108.4	110.3
1997	103.224	103.579	107.5	107.8
1998	74.974	75.077	80.2	80.2
1999	71.380	72.111	75.5	76.3
2000	82.294	83.971	82.6	84.2
2001	71.566	72.567	70.9	71.9
2002	70.647	71.672	71.8	72.7
ENE/2003	74.737	75.371	74.7	75.4
ENE/2002	68.218	69.786	70.6	72.3
VARIACION %				
ENE 2003/2002	9.6	8.0	5.8	4.3

(1) Deflactor: Índice de Precios al por Mayor de Estados Unidos, base diciembre 2002=100.

N.D. Información no disponible.

**BOLSA DE METALES DE LONDRES**  
**PRECIO PROMEDIO DEL COBRE REFINADO, NOMINAL**

PRECIO CONTADO VENDEDOR			
COBRE GRADO "A"			
	PERIODO	ANUAL(1)	12MESES
	1998	74.974	-
	1999	71.380	-
	2000	82.294	-
	2001	71.566	-
	2002	70.647	
	ENE/2001	81.080	81.080
	FEB	80.089	81.958
	MAR	78.869	81.967
	ABR	75.485	81.895
	MAY	76.304	81.505
	JUN	72.958	80.966
	JUL	69.182	79.887
	AGO	66.426	78.344
	SEP	64.697	76.379
	OCT	62.472	74.268
	NOV	64.761	72.819
	DIC	66.757	71.566
	ENE/2002	68.218	70.439
	FEB	70.847	69.703
	MAR	72.796	69.141
	ABR	72.136	68.912
	MAY	72.379	68.598
	JUN	74.731	68.674
	JUL	72.097	68.944
	AGO	67.111	69.012
	SEP	67.073	69.194
	OCT	67.302	69.639
	NOV	71.771	70.249
	DIC	72.379	70.647
	ENE/2003	74.737	71.219
	PROMEDIO A:		
	ENE/2003	74.737	71.219
	ENE/2002	68.218	70.439
	VARIACION %		
	ENE 2003/2002	9.6	1.1

(1) Precio promedio a la fecha.

**BOLSA DE METALES DE LONDRES**  
**PRECIOS DIARIOS DEL COBRE GRADO "A"**  
**ENERO 2003**

DIA	US\$/T.M		CONTANGO(1)	CTS.US\$/lb		CONTANGO
	CONTADO	FUTURO	BACKWARDATION(2)	CONTADO	FUTURO	BACKWARDATION
1	FERIADO					
2	1,544.50	1,562.50	18.00	70.057	70.874	0.817
3	1,592.00	1,608.50	16.50	72.212	72.960	0.748
4						
5						
6	1,601.00	1,618.00	17.00	72.620	73.391	0.771
7	1,599.00	1,618.00	19.00	72.529	73.391	0.862
8	1,598.00	1,619.00	21.00	72.484	73.437	0.953
9	1,634.00	1,651.00	17.00	74.117	74.888	0.771
10	1,641.50	1,659.00	17.50	74.457	75.251	0.794
11						
12						
13	1,621.00	1,641.00	20.00	73.527	74.435	0.908
14	1,637.50	1,657.00	19.50	74.276	75.160	0.884
15	1,662.00	1,681.50	19.50	75.387	76.272	0.885
16	1,654.50	1,675.00	20.50	75.047	75.977	0.930
17	1,661.50	1,682.00	20.50	75.364	76.294	0.930
18						
19						
20	1,669.00	1,687.00	18.00	75.705	76.521	0.816
21	1,686.00	1,706.00	20.00	76.476	77.383	0.907
22	1,681.00	1,702.00	21.00	76.249	77.201	0.952
23	1,686.50	1,706.00	19.50	76.498	77.383	0.885
24	1,691.00	1,711.00	20.00	76.702	77.610	0.908
25						
26						
27	1,671.50	1,690.50	19.00	75.818	76.680	0.862
28	1,658.00	1,678.00	20.00	75.206	76.113	0.907
29	1,664.00	1,684.00	20.00	75.478	76.385	0.907
30	1,681.50	1,702.50	21.00	76.272	77.224	0.952
31	1,713.50	1,734.00	20.50	77.723	78.653	0.930
<b>PROMEDIO ENERO</b>	<b>1,647.66</b>	<b>1,666.98</b>	<b>19.32</b>	<b>74.737</b>	<b>75.613</b>	<b>0.876</b>
<b>Enero 2003</b>	<b>1,647.66</b>	<b>1,666.98</b>	<b>19.32</b>	<b>74.737</b>	<b>75.613</b>	<b>0.876</b>

(1) Contango: Precio futuro mayor que precio contado.

(2) Backwardation: Precio futuro menor que precio contado.

Stock a fin de periodo T.M.	BOLSA DE METALES DE LONDRES		COMEX TOTAL	TOTAL BOLSAS
	Catodos"A"			
31.12.2001	798,675		243,806	1,042,481
31.12.2002	856,400		362,276	1,218,676
02.01.2003	855,625		362,276	1,217,901
03.01.2003	856,275		362,301	1,218,576
06.01.2003	855,850		362,382	1,218,232
07.01.2003	855,000		362,382	1,217,382
08.01.2003	854,625		362,244	1,216,869
09.01.2003	853,725		362,019	1,215,744
10.01.2003	853,750		362,019	1,215,769
13.01.2003	853,975		361,589	1,215,564
14.01.2003	854,750		361,053	1,215,803
15.01.2003	859,025		362,174	1,221,199
16.01.2003	857,275		362,177	1,219,452
17.01.2003	854,875		361,657	1,216,532
20.01.2003	853,150		361,657	1,214,807
21.01.2003	852,025		360,867	1,212,892
22.01.2003	851,975		360,867	1,212,842
23.01.2003	852,250		360,932	1,213,182
24.01.2003	848,450		361,043	1,209,493
27.01.2003	845,425		360,483	1,205,908
28.01.2003	843,000		361,034	1,204,034
29.01.2003	839,900		360,797	1,200,697
30.01.2003	835,025		361,741	1,196,766
31.01.2003	836,025		359,683	1,195,708

**PRECIO PROMEDIO DEL COBRE EN ESTADOS UNIDOS, NOMINAL**  
(Centavos de dólar por libra)

	<b>PRODUCTORES NORTEAMERICANOS</b>	<b>COMEX COBRE GRADO "A"</b>	<b>PRECIO CHATARRA</b>
	W.B.(1)	1er.MES	Nº 2
1998	78.558	75.077	61.291
1999	75.909	72.111	58.139
2000	88.163	83.971	66.251
2001	76.854	72.567	41.658
2002	75.805	71.672	12.096
ENE/2001	88.018	83.700	65.513
FEB	86.323	82.005	67.263
MAR	84.384	80.066	65.580
ABR	80.578	76.260	62.313
MAY	81.166	76.848	62.990
JUN	76.901	72.583	61.725
JUL	73.661	69.438	58.107
AGO	71.559	67.341	11.400
SEP	69.628	65.428	10.500
OCT	67.422	63.204	10.000
NOV	70.560	66.093	12.000
DIC	72.050	67.832	12.500
ENE/2002	73.944	69.786	13.800
FEB	76.384	72.226	13.000
MAR	78.683	74.525	13.500
ABR	76.966	73.107	14.000
MAY	77.378	73.220	13.600
JUN	80.386	76.228	12.000
JUL	76.487	72.329	12.750
AGO	71.981	67.823	11.200
SEP	71.863	67.705	10.250
OCT	72.319	68.161	8.800
NOV	76.729	72.571	10.250
DIC	76.541	72.383	12.000
ENE/2003	79.529	75.371	10.800
ENE/2003	79.529	75.371	10.800
ENE/2002	73.944	69.786	13.800
VARIACION % ENE 2003/2002	7.6	8.0	-21.7

(1) Cotización Producer Delivered-Metals Week.  
FUENTE: Metals Week.Reuters.

## PRECIOS PROMEDIOS METALES PRECIOSOS, NOMINALES

( US\$ / onza troy )

	PLATA		ORO		PLATINO	
	REINO UNIDO	ESTADOS UNIDOS(2)	REINO UNIDO		ESTADOS UNIDOS(2)	REINO UNIDO(3)
	(1)		INICIAL	FINAL		
1998	5.55	5.53	294.2	294.2	294.1	372.0
1999	5.22	5.25	279.0	278.8	278.8	376.0
2000	4.95	5.00	279.3	279.0	279.0	544.2
2001	4.37	4.39	271.1	271.0	271.1	529.3
2002	4.60	4.63	310.2	310.0	310.1	539.8
ENE/2001	4.66	4.70	265.9	265.5	265.6	620.9
FEB	4.55	4.57	262.0	261.9	262.0	600.9
MAR	4.40	4.40	263.3	263.0	263.0	584.2
ABR	4.37	4.39	260.8	260.5	260.6	594.7
MAY	4.43	4.44	272.1	272.4	272.1	610.0
JUN	4.36	4.37	270.7	270.2	270.2	579.1
JUL	4.25	4.25	267.7	267.5	267.5	530.8
AGO	4.20	4.21	272.7	272.4	272.4	451.6
SEP	4.35	4.39	282.5	283.4	284.0	458.2
OCT	4.40	4.42	283.3	283.1	283.1	431.2
NOV	4.12	4.12	276.2	276.2	276.5	429.6
DIC	4.35	4.37	276.0	275.8	276.0	460.6
ENE/2002	4.51	4.50	281.8	281.5	281.5	471.9
FEB	4.42	4.45	295.7	295.5	295.4	471.2
MAR	4.53	4.57	294.4	294.1	294.1	512.0
ABR	4.57	4.61	302.9	302.7	302.7	540.3
MAY	4.71	4.74	314.5	314.5	314.1	534.4
JUN	4.89	4.92	321.5	321.2	321.8	555.4
JUL	4.92	4.95	313.6	313.3	313.5	526.2
AGO	4.55	4.56	310.0	310.3	310.2	545.7
SEP	4.55	4.59	318.8	319.1	319.5	556.4
OCT	4.40	4.42	316.7	316.6	316.6	580.2
NOV	4.51	4.54	319.3	319.1	319.1	588.0
DIC	4.63	4.66	333.3	331.9	333.2	596.2
ENE/2003	4.81	4.86	356.9	356.9	356.9	629.6
ENE/2003	4.81	4.86	356.9	356.9	356.9	629.6
ENE/2002	4.51	4.50	281.8	281.5	281.5	471.9
VARIACION %						
ENE 2003/2002	6.6	7.9	26.7	26.8	26.8	33.4

(1) Cotización London Spot.

(2) Cotización Handy &amp; Harman N.Y.

(3) Promedio Cotización London fixing P.M.

FUENTE: -Metals Week.Reuters.

**PRECIOS DIARIOS ORO: ENERO 2003**  
**( US\$ / onza troy )**

DIA	REINO UNIDO		COMEX EE.UU.	EE.UU
	INITIAL	FINAL	1°Pos (US\$/oz)	H&H (US\$/oz)
01				
02	342.20	343.80	346.10	343.80
03	344.00	344.50	351.20	344.50
04				
05				
06	356.10	351.75	351.70	351.75
07	348.70	349.00	347.30	349.00
08	346.75	349.75	353.90	349.75
09	354.60	352.40	353.30	352.40
10	353.15	353.00	354.50	353.00
11				
12				
13	352.35	352.55	354.70	352.55
14	353.75	353.10	352.00	353.10
15	351.90	351.00	350.70	351.00
16	350.85	352.30	357.70	352.30
17	358.20	357.00	356.60	357.00
18				
19				
20	355.80	355.85		
21	355.55	353.80	357.30	353.80
22	359.25	358.50	359.70	358.50
23	363.30	364.70	364.50	364.70
24	364.10	366.00	368.20	366.00
25				
26				
27	370.80	368.50	369.40	368.50
28	366.45	368.40	370.00	368.40
29	369.85	369.90	366.30	369.90
30	363.00	367.60	368.60	367.60
31	370.35	367.50	370.60	367.50
<b>PROMEDIO MES</b>	<b>356.864</b>	<b>356.859</b>	<b>358.300</b>	<b>356.907</b>

FUENTE: Reuters

**PRECIOS DIARIOS PLATA: ENERO 2003**  
( US\$ / onza troy )

<b>DIA</b>	<b>REINO UNIDO (1)</b>	<b>COMEX EE.UU. 1° POSICION</b>	<b>Handy &amp; Harman N.Y. (2)</b>
01			
02	4.7400	4.8120	4.8000
03	4.7850	4.8920	4.9100
04			
05			
06	4.9100	4.8990	4.9350
07	4.8400	4.8040	4.8400
08	4.7750	4.8560	4.8800
09	4.8325	4.8440	4.8750
10	4.8400	4.8590	4.8700
11			
12			
13	4.8200	4.8280	4.8450
14	4.8100	4.7530	4.7800
15	4.7325	4.7680	4.8000
16	4.7700	4.8230	4.8100
17	4.8125	4.7980	4.8150
18			
19			
20	4.7850		
21	4.7600	4.8080	4.8150
22	4.8250	4.8360	4.8700
23	4.8500	4.7750	4.8100
24	4.7800	4.8750	4.9050
25			
26			
27	4.9050	4.8250	4.8750
28	4.8000	4.8650	4.8550
29	4.8500	4.8000	4.8800
30	4.7850	4.8630	4.9300
31	4.8725	4.8530	4.8750
<b>PROMEDIO MES</b>	<b>4.81273</b>	<b>4.83029</b>	<b>4.85595</b>

(1) Cotización London Spot.

(2) Cotización Handy & Harman N.Y.

FUENTE: Reuters

**PRECIOS PROMEDIOS OTROS METALES, NOMINALES**

( Centavos de US\$ por libra )

	<u>ALUMINIO</u>		<u>PLOMO</u>	<u>ZINC</u>	<u>ESTAÑO</u>	<u>NIQUEL</u>		<u>MOLIBDENO</u>
	R. UNIDO B.M.L.(1)	EE.UU. MERC.	B.M.L. SETTL.	B.M.L. SHG. (2)	EE.UU. COMERCIANTE	R. UNIDO B.M.L.(3)	EE.UU. COMERCIANTE	OXIDO(US\$/lb) EE.UU. COMERCIANTE
1998	61.6	65.6	24.0	46.5	261.4	210.1	217.9	3.41
1999	61.8	65.7	22.8	48.8	254.4	273.1	274.6	2.65
2000	70.6	74.3	20.6	51.2	253.4	392.0	397.9	2.55
2001	65.3	68.8	21.6	40.2	211.5	269.8	274.5	2.36
2002	61.2	64.9	20.5	35.3	194.7	307.3	309.5	3.77
ENE/2001	73.3	75.2	21.7	46.9	242.1	317.5	321.5	2.21
FEB	70.8	76.4	22.8	46.3	240.9	296.1	308.0	2.26
MAR	68.5	72.4	22.6	45.6	237.5	278.4	284.8	2.28
ABR	67.9	71.3	21.7	44.0	232.7	287.3	290.5	2.36
MAY	69.8	72.7	21.2	42.5	231.8	320.5	321.2	2.46
JUN	66.5	69.7	20.2	40.6	226.9	301.4	308.8	2.55
JUL	64.3	68.1	20.9	38.7	204.9	269.4	277.3	2.43
AGO	62.5	66.1	21.9	37.6	185.3	250.6	256.7	2.39
SEP	61.0	64.9	21.1	36.2	175.8	228.2	233.5	2.39
OCT	58.2	62.1	21.2	34.5	178.1	219.0	222.8	2.32
NOV	60.2	63.4	22.1	35.1	190.9	230.5	226.2	2.28
DIC	61.0	64.1	21.9	34.2	191.0	239.0	242.8	2.36
ENE/2002	62.1	64.7	23.3	36.0	185.2	274.3	273.6	2.65
FEB	62.1	64.3	21.8	35.0	178.6	273.6	274.5	2.80
MAR	63.8	66.5	21.8	37.2	184.8	296.7	296.3	2.77
ABR	62.2	66.1	21.4	36.7	191.5	315.8	316.3	2.69
MAY	61.0	65.5	20.5	34.9	198.8	306.8	313.0	3.45
JUN	61.4	65.9	20.0	34.8	204.9	323.1	321.3	6.93
JUL	60.7	65.2	20.2	36.1	207.9	324.2	326.8	4.98
AGO	58.6	62.6	19.2	33.9	185.4	304.8	309.4	4.54
SEP	59.0	62.6	19.1	34.3	190.9	301.4	305.3	4.63
OCT	59.5	63.1	19.0	34.2	204.1	308.8	311.8	3.63
NOV	62.3	66.1	20.1	34.7	202.1	331.9	334.9	2.95
DIC	62.4	66.1	20.1	36.2	202.8	326.4	330.8	3.26
ENE/2003	62.5	66.1	20.2	35.4	211.9	364.2	358.0	3.65
ENE/2003	62.5	66.1	20.2	35.4	211.9	364.2	358.0	3.65
ENE/2002	62.1	64.7	23.3	36.0	185.2	274.3	273.6	2.65
VARIACION % ENE 2003/2002	0.7	2.3	-13.3	-1.5	14.4	32.8	30.8	37.8

n.d. Información no disponible.

(1) Promedio contado comprador. Aluminio "Standard" hasta Agosto 1987. A partir de Septiembre cotización "Higher Grade"

(2) Cotización Zinc SHG promedio contado comprador-vendedor desde Enero de 1989. Anteriormente cotización HG Settlement

(3) Promedio Contado Comprador.

FUENTE: Metals Week.-Reuters

**BOLSA DE METALES DE LONDRES**  
**PRECIOS DIARIOS OTROS METALES: ENERO 2003**  
( Centavos de US\$ por libra )

DIA	ESTAÑO		PLOMO		ZINC		ALUMINIO		NIQUEL	
	Contado	Futuro	Contado	Futuro	Contado	Futuro	Contado	Futuro	Contado	Futuro
01										
02	193.23	194.59	19.41	19.91	34.25	34.90	60.80	61.03	327.04	326.13
03	197.09	198.45	19.75	20.19	34.61	35.11	61.30	61.55	338.83	339.74
04										
05										
06	197.31	198.45	19.57	20.00	34.56	35.13	60.85	61.05	334.30	335.21
07	198.45	199.58	19.57	20.14	35.06	35.58	60.83	61.03	344.96	347.00
08	197.31	198.67	19.55	20.14	34.75	35.31	60.96	61.17	347.00	347.91
09	198.67	200.03	19.71	20.23	35.15	35.83	61.46	61.69	358.34	359.25
10	200.72	202.30	19.87	20.32	35.24	35.88	61.73	61.94	361.29	363.33
11										
12										
13	199.81	202.08	19.55	20.14	34.84	35.54	60.96	61.28	361.97	361.97
14	201.62	202.76	19.64	20.14	34.79	35.52	61.03	61.33	358.79	358.34
15	204.34	205.48	19.73	20.37	35.58	36.24	62.32	62.51	364.24	365.82
16	202.08	203.44	20.09	20.68	35.95	36.65	62.53	62.71	364.01	366.05
17	201.40	202.53	20.28	20.73	35.74	36.56	62.37	62.41	361.06	361.06
18										
19										
20	204.57	205.70	20.66	21.09	35.88	36.72	62.48	62.55	372.85	374.89
21	203.66	205.02	20.75	21.25	36.47	37.13	62.76	62.87	382.83	383.29
22	205.02	206.39	20.73	21.21	36.36	37.08	63.59	63.41	380.34	381.02
23	205.25	206.61	21.00	21.41	36.38	37.06	63.71	63.59	384.65	386.91
24	203.89	205.25	21.05	21.41	36.20	36.95	64.09	64.05	389.86	390.54
25										
26										
27	201.85	203.66	20.50	21.00	35.99	36.65	64.34	64.09	392.58	392.58
28	201.17	202.98	20.28	20.82	35.20	35.99	63.82	63.73	379.20	378.75
29	200.72	202.08	20.23	20.73	35.13	35.93	64.30	64.14	366.96	367.86
30	203.21	204.57	20.53	21.05	35.45	36.17	64.75	64.66	371.04	370.81
31	205.02	206.16	21.27	21.70	36.20	36.97	64.73	64.68	371.04	371.49
<b>PROMEDIO MES</b>	<b>201.20</b>	<b>202.58</b>	<b>20.17</b>	<b>20.67</b>	<b>35.44</b>	<b>36.13</b>	<b>62.53</b>	<b>62.61</b>	<b>364.23</b>	<b>365.00</b>

FUENTE: -Reuters

**TASA DE CAMBIO PROMEDIO**  
**ESTADOS UNIDOS ( Federal Reserve Bank )**

PERIODO	US\$ / L	DM / US\$ (1)	EURO / US\$ (1)	YEN / US\$	CHILE
					Observado \$ / US\$
1998	1.65709	1.74734		130.844	460.29
1999	1.61789	1.80822	0.93765	113.699	508.78
2000	1.51587	2.12035	1.08458	106.883	539.49
2001	1.43984	2.18536	1.11698	121.338	634.94
2002	1.50239		1.06224	125.243	688.94
ENE/2001	1.47750	2.08373	1.06488	116.659	571.12
FEB	1.45251	2.12484	1.08507	116.225	563.13
MAR	1.44446	2.15327	1.09833	121.462	587.79
ABR	1.43477	2.19015	1.11973	123.762	598.63
MAY	1.42650	2.23649	1.14187	121.758	604.48
JUN	1.40201	2.29286	1.17101	122.324	616.07
JUL	1.41148	2.27189	1.16172	122.654	656.46
AGO	1.43718	2.17162	1.11139	121.344	673.70
SEP	1.46343	2.14679	1.09815	118.596	681.24
OCT	1.45138	2.15923	1.10379	121.403	708.10
NOV	1.43561	2.20191	1.12681	122.399	689.40
DIC	1.44127	2.19153	1.12097	127.470	669.14
ENE/2002	1.43224		1.13210	132.679	667.28
FEB	1.42257		1.14960	133.654	678.84
MAR	1.42293		1.14090	130.941	663.26
ABR	1.44291		1.13040	130.753	650.82
MAY	1.45981		1.09140	126.342	653.91
JUN	1.48369		1.04900	123.259	673.77
JUL	1.55652		1.00730	117.883	696.33
AGO	1.53685		1.02310	118.977	702.30
SEP	1.55633		1.02030	121.065	726.98
OCT	1.55746		1.01910	123.900	742.32
NOV	1.57112		0.99910	121.595	709.48
DIC	1.58630		0.98460	121.862	701.95
ENE/2003	1.61754		0.95440	118.807	722.48
ENE-/2003	1.61754		0.95440	118.807	722.48
ENE /2002	1.43224		1.13210	132.679	667.28
VARIACION % ENE-2003/2002	12.9		-15.7	-10.5	8.3

FUENTE: Banco Central de Chile. Reuters.

(1) Nota:A contar de enero de 2002 el Marco Aleman se reemplaza por el Euro.

## PRODUCCION CHILENA DE COBRE Y MOLIBDENO COMERCIALIZABLE

	COBRE(Miles de T.M.de Cobre Fino)(1)					MOLIBDENO(T.M. de Fino)(3)		
	PRODUCCION DE MINA	PRODUCCION DE FUNDICION	PRODUCCION DE REFINADO			CONCEN-TRADOS	OXIDOS	TOTAL
			CATODOS SX-EW	OTROS RE-FINADOS(2)	TOTAL REFINADO			
1997	3,392.0	1,389.6	881.0	1,235.6	2,116.6	12,391.2	8,948.2	21,339.4
1998	3,686.9	1,403.1	1,108.1	1,226.8	2,334.9	16,976.8	8,320.1	25,296.9
1999	4,391.2	1,473.9	1,362.1	1,304.3	2,666.4	17,609.6	9,699.0	27,308.6
2000	4,602.0	1,460.4	1,372.3	1,296.0	2,668.3	23,462.8	9,724.0	33,186.8
2001	4,739.0	1,503.2	1,538.2	1,344.0	2,882.2	24,678.9	8,813.0	33,491.9
ENE/2000(P)	383.6	113.7	120.5	102.4	222.9	2,130.2	480.0	2,610.2
FEB	355.8	115.3	107.7	102.6	210.3	1,610.9	806.0	2,416.9
MAR	398.8	120.1	119.2	109.1	228.3	2,184.0	744.0	2,928.0
ABR	391.5	121.0	114.9	104.3	219.2	1,393.8	846.0	2,239.8
MAY	388.9	126.7	114.8	111.8	226.6	1,871.5	847.0	2,718.5
JUN	346.3	117.3	108.3	103.2	211.5	1,844.7	758.0	2,602.7
JUL	396.4	123.0	112.0	110.6	222.6	2,106.8	825.0	2,931.8
AGO	371.6	117.4	116.0	102.6	218.6	2,250.1	871.0	3,121.1
SEP	369.1	120.9	110.9	108.1	219.0	1,927.3	875.0	2,802.3
OCT	409.8	130.6	117.0	114.9	231.9	1,983.6	877.0	2,860.6
NOV	395.6	125.0	113.3	112.6	225.9	2,172.9	895.0	3,067.9
DIC	394.6	129.4	117.7	113.8	231.5	1,987.0	900.0	2,887.0
ENE/2001(P)	381.5	123.1	119.1	110.1	229.2	2,143.1	342.0	2,485.1
FEB	355.8	115.6	111.1	102.3	213.4	1,714.5	729.0	2,443.5
MAR	395.3	122.9	126.2	112.1	238.3	1,652.7	841.0	2,493.7
ABR	374.8	114.2	123.6	107.7	231.3	2,036.3	831.0	2,867.3
MAY	413.7	125.4	131.3	114.2	245.5	2,175.2	857.0	3,032.2
JUN	379.9	127.8	122.3	110.3	232.6	2,057.3	823.0	2,880.3
JUL	404.6	130.1	127.0	114.7	241.7	2,087.7	570.0	2,657.7
AGO	404.3	122.5	127.3	115.5	242.8	1,922.3	782.0	2,704.3
SEP	401.2	128.7	131.1	111.9	243.0	2,257.5	748.0	3,005.5
OCT	417.1	134.3	141.2	116.7	257.9	2,226.8	635.0	2,861.8
NOV	396.1	130.8	136.7	112.6	249.3	2,460.9	743.0	3,203.9
DIC	414.7	127.8	141.3	115.9	257.2	1,944.6	912.0	2,856.6
ENE/2002(P)	379.4	108.4	139.2	106.3	245.5	1,620.4	620.0	2,240.4
FEB	339.1	99.9	122.6	95.0	217.6	1,505.1	645.0	2,150.1
MAR	384.5	115.0	139.7	106.0	245.7	1,645.8	868.0	2,513.8
ABR	357.5	111.4	133.8	100.8	234.6	1,650.7	570.0	2,220.7
MAY	396.8	119.5	139.1	105.1	244.2	2,091.1	148.0	2,239.1
JUN	376.8	109.4	129.4	99.3	228.7	1,727.3	850.0	2,577.3
JUL	345.0	115.3	128.8	100.0	228.8	2,112.8	807.0	2,919.8
AGO	381.5	137.7	133.0	111.0	244.0	2,031.3	839.0	2,870.3
SEP	366.8	122.5	129.4	101.9	231.3	1,569.0	813.0	2,382.0
OCT	389.9	133.6	134.3	114.3	248.6	2,169.2	0.0	2,169.2
NOV	395.1	124.6	134.2	100.9	235.1	1,860.4	702.0	2,562.4
DIC	468.2	141.4	138.5	107.5	246.0	1,767.3	854.0	2,621.3
ENE-DIC/2002(P)	4,580.6	1,438.7	1,602.0	1,248.1	2,850.1	21,750.4	7,716.0	29,466.4
ENE-DIC/2001(P)	4,739.0	1,503.2	1,538.2	1,344.0	2,882.2	24,678.9	8,813.0	33,491.9
VARIACION %								
ENE-DIC 2002/2001	-3.3	-4.3	4.1	-7.1	-1.1	-11.9	-12.4	-12.0

(P) Cifras provisionarias.

(1) A contar del Boletín Agosto 2002, la Producción de Cobre se presenta como: Mina, Fundición y Refinería, de acuerdo a la clasificación usada internacionalmente.

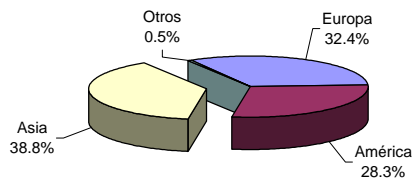
(2) Incluye cobre electrorrefinado y cobre refinado a fuego.

(3) Corresponde a la producción en las plantas de Codelco-Chile, de Disputada de las Condes (A contar de Agosto de 1994) y de Pelambres (A contar de Enero de 2000).

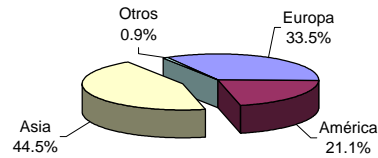
FUENTE: COMISION CHILENA DEL COBRE.

## Evolución Exportaciones por Destinos y Productos

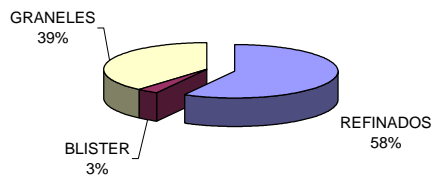
**Participación Relativa Embarques de Cobre y Subproductos año 2001**



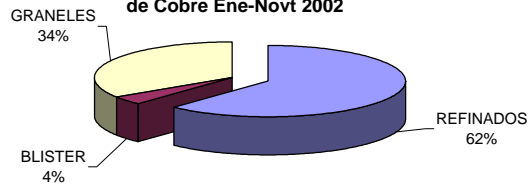
**Participación Relativa Embarques de Cobre y Subproductos Ene-Nov 2002**



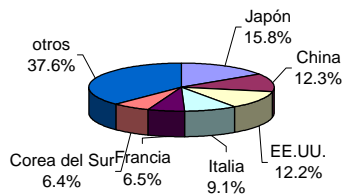
**Participación de Productos en las Exportaciones de Cobre año 2001**



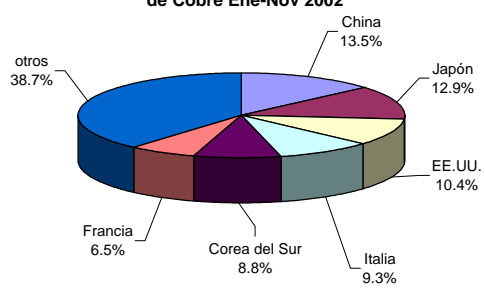
**Participación de Productos en las Exportaciones de Cobre Ene-Nov 2002**



**Países de destino de las Exportaciones de Cobre año 2001**



**Países de destino de las Exportaciones de Cobre Ene-Nov 2002**



**VALORES DE LOS EMBARQUES DE EXPORTACION (\*)  
DE COBRE Y SUBPRODUCTOS**  
(FOB líquido de retorno en millones de dólares)

	COBRE(1)	CONCENTRADOS MOLIBDENITA	OTROS SUBPRODUCTOS(2)	TOTAL
1997	6,851.0	14.1	341.3	7,206.4
1998	5,323.7	15.8	358.4	5,697.9
1999	6,163.8	2.5	311.0	6,477.3
2000	7,286.3	10.3	341.8	7,638.4
2001	6,525.9	30.5	315.9	6,872.3
ENE/2000	579.1	0.0	29.5	608.6
FEB	534.5	0.4	25.1	560.0
MAR	711.9	0.0	29.4	741.3
ABR	436.9	0.0	26.2	463.1
MAY	724.3	0.8	31.9	757.0
JUN	543.9	0.5	20.2	564.6
JUL	676.3	0.5	32.9	709.7
AGO	689.5	1.1	34.5	725.1
SEP	551.5	0.7	21.5	573.7
OCT	699.3	1.8	37.4	738.5
NOV	545.6	1.9	21.3	568.8
DIC	593.5	2.6	31.9	628.0
ENE/2001	676.3	2.9	33.7	712.9
FEB	564.4	0.4	12.6	577.4
MAR	532.1	2.4	24.7	559.2
ABR	601.8	2.1	27.4	631.3
MAY	579.8	1.7	23.6	605.1
JUN	518.2	1.3	30.8	550.3
JUL	499.8	2.4	31.1	533.3
AGO	637.6	2.8	27.4	667.8
SEP	439.1	1.2	21.7	462.0
OCT	615.3	5.6	38.8	659.7
NOV	436.0	4.0	18.8	458.8
DIC	425.5	3.7	25.3	454.5
ENE/2002	583.6	3.7	39.5	626.8
FEB	506.0	2.9	20.5	529.4
MAR	511.5	3.9	23.9	539.3
ABR	546.2	4.5	31.7	582.4
MAY	521.0	3.7	34.2	558.9
JUN	661.5	4.7	27.9	694.1
JUL	476.8	1.2	36.8	514.8
AGO	464.0	3.4	31.7	499.1
SEP	405.5	1.0	34.6	441.1
OCT	597.2	2.4	32.1	631.7
NOV	541.8	1.4	27.7	570.9
ENE-NOV/2002	5,815.1	32.8	340.6	6,188.5
ENE-NOV/2001	6,100.4	26.8	290.6	6,417.8
VARIACION % ENE-NOV 2002/2001	-4.7	22.4	17.2	-3.6

Nota: Hasta diciembre de 1999, las cifras corresponden a los embarques efectivos realizados en cada período. A contar de enero de 2000, las cifras corresponden a la fecha de emisión de la Declaración de Exportación (DE) o el Documento Unico de Salida (DUS) que reemplazó a la DE a partir del 2 de noviembre de 2001.

Los valores, tanto de la DE como el DUS son provisorios ( para las exportaciones bajo condición), mientras no se reemplacen por los valores definitivos de los Informes de Variación de Valor(IVV).

- (1) No incluye el valor del cobre contenido en los embarques de concentrados de minerales de oro (Cía. Minera El Indio), por estar incorporado en la glosa de exportaciones de oro que informa el Banco Central de Chile.
- (2) Incluye: Barros Anódicos, Metal Doré, Plata, Selenio, Sulfato de Cobre, Sulfato de Níquel, Oxido de Molibdeno (a contar de 1990) y otros.
- (a) Valor inferior a 50 mil dólares

FUENTE: COMISION CHILENA DEL COBRE.

**EMBARQUES FISICOS DE EXPORTACION DE COBRE Y  
CONCENTRADOS DE MOLIBDENITA**

	COBRE (Miles de T.M. de Cobre Fino)				C.MOLIBDENITA
	REFINADOS(1)	BLISTER	GRANELES(2)	TOTAL	(T.M. de Fino)
1997	2,031.7	158.4	1,107.1	3,297.2	4,504.3
1998	2,248.2	157.4	1,169.4	3,575.0	6,791.1
1999	2,553.8	168.2	1,546.7	4,268.7	874.5
2000	2,549.2	174.6	1,749.2	4,473.0	1,750.4
2001	2,696.4	154.9	1,798.2	4,649.5	2,765.7
ENE/2000	231.9	11.4	111.4	354.7	0.0
FEB	176.5	5.0	160.3	341.8	94.2
MAR	237.8	14.5	202.7	455.0	0.0
ABR	178.3	11.0	79.5	268.8	0.0
MAY	268.4	16.5	162.7	447.6	0.3
JUN	179.8	14.1	147.1	341.0	0.3
JUL	219.1	18.0	178.5	415.6	61.6
AGO	242.3	15.4	151.6	409.3	243.2
SEP	184.4	4.0	140.1	328.5	167.3
OCT	233.4	26.2	159.7	419.3	263.7
NOV	198.5	21.4	103.8	323.7	378.6
DIC	198.8	17.1	151.8	367.7	541.2
ENE/2001	214.1	20.2	196.3	430.6	398.9
FEB	236.7	4.9	107.5	349.1	95.9
MAR	192.2	13.2	146.8	352.2	492.2
ABR	232.3	11.2	162.0	405.5	201.8
MAY	234.0	7.9	157.1	399.0	382.4
JUN	233.6	14.7	107.0	355.3	276.0
JUL	200.6	18.8	144.4	363.8	294.6
AGO	283.6	20.8	176.0	480.4	428.6
SEP	207.7	9.4	116.1	333.2	189.1
OCT	277.8	15.5	201.7	495.0	2.7
NOV	199.1	18.3	134.3	351.7	1.7
DIC	184.7	0.0	149.0	333.7	1.8
ENE/2002	276.1	14.4	129.3	419.8	773.4
FEB	224.1	16.3	114.8	355.2	612.3
MAR	227.3	9.3	118.9	355.5	852.6
ABR	237.0	16.7	125.2	378.9	789.8
MAY	227.7	6.5	129.1	363.3	407.1
JUN	283.7	12.3	161.4	457.4	458.5
JUL	194.0	24.6	123.9	342.5	439.6
AGO	203.1	16.3	119.3	338.7	388.3
SEP	227.8	10.1	58.9	296.8	157.9
OCT	259.3	24.7	162.6	446.6	387.2
NOV	221.8	5.8	183.3	410.9	366.9
ENE-NOV/2002	2,581.9	157.0	1,426.7	4,165.6	5,633.6
ENE-NOV/2001	2,511.7	154.9	1,649.2	4,315.8	2,763.9
VARIACION %					
ENE-NOV 2002/2001	2.8	1.4	-13.5	-3.5	103.8

Nota: Hasta diciembre de 1999, las cifras corresponden a los embarques efectivos realizados en cada período.  
A contar de enero de 2000, las cifras corresponden a la fecha de emisión de la Declaración de Exportación (DE) o el Documento Unico de Salida (DUS) que reemplazó a la DE a partir del 2 de noviembre de 2001.

Los valores, tanto de la DE como el DUS son provisorios ( para las exportaciones bajo condición), mientras no se reemplacen por los valores definitivos de los Informes de Variación de Valor(IVV).

- (1) Incluye electrolítico en barras, cátodos y formas especiales; refinado "Tres Estrellas" y refinado "Mantos Blancos".  
(2) Incluye cementos, concentrados y cobre secundario, y cobre como coproducto de oro y plata (Cía. Minera El Indio).  
(a) Cifra inferior a 50 T.M.

FUENTE: COMISION CHILENA DEL COBRE.

**EMBARQUES FISICOS DE EXPORTACION DE COBRE  
POR EXPORTADOR**  
(Miles de T.M. de Cobre Fino)

	2000	2001	ENERO-NOVIEMBRE		VARIACION %
			2001	2002	ENE-NOV 2002/2001
<b>CODELCO-CHILE</b>	<b>1,566.3</b>	<b>1,654.8</b>	<b>1,525.9</b>	<b>1,451.6</b>	<b>-4.9</b>
<b>OTRAS EMPRESAS MINERAS</b>	<b>2,888.6</b>	<b>2,979.6</b>	<b>2,777.3</b>	<b>2,707.3</b>	<b>-2.5</b>
ENAMI	143.2	157.9	145.8	163.2	11.9
MANTOS BLANCOS	121.3	128.7	119.6	119.7	0.1
DISPUTADA	190.4	178.0	174.7	163.1	-6.6
PUDAHUEL	5.1	-	-	-	-
NORANDA	64.5	62.1	60.5	61.6	1.8
C.M.TOCOPIILLA	0.3	-	-	-	-
ESCONDIDA	765.6	764.7	720.9	575.8	-20.1
QUEBRADA BLANCA	70.6	68.7	66.4	68.9	3.8
PUNTA DEL COBRE	7.5	7.0	7.0	7.3	4.3
CERRO COLORADO	120.4	135.6	127.4	109.3	-14.2
MINERA MICHILLA S.A.	55.7	47.3	45.8	46.4	1.3
CANDELARIA	166.0	184.0	159.4	189.2	18.7
RAYROCK LTDA.	12.5	13.0	12.7	10.0	-21.3
EL ABRA	190.1	179.4	164.7	216.6	31.5
ANDACOLLO	20.4	20.5	19.5	20.4	4.6
CIA.EXPLOTRADORA DE MINAS	9.4	6.3	6.3	0.7	-88.9
ZALDIVAR	145.2	137.2	132.1	131.8	-0.2
COLLAHUASI	423.4	419.7	386.4	375.5	-2.8
CERRO DOMINADOR	15.3	5.1	5.1	15.2	198.0
LOMAS BAYAS	48.6	56.4	52.9	58.1	9.8
C.M. LOS MAITENES	8.6	5.9	5.9	3.9	-33.9
CORMIN	7.9	6.5	6.5	-	-
EXP. SAN LUIS	1.0	-	-	-	-
MG METAL CHILE	3.0	-	-	-	-
TRANSAMET	3.8	-	-	-	-
EL TESORO	-	37.2	32.9	73.6	123.7
LOS PELAMBRES	288.8	352.4	319.1	289.0	-9.4
OTROS	-	6.0	5.7	8.0	40.4
<b>TRANSFORMADORES</b>	<b>0.9</b>	<b>0.6</b>	<b>0.2</b>	<b>0.0</b>	<b>-</b>
MADECO	0.9	0.6	0.2	(a)	-
<b>EXPORTADORES DE CHATARRA</b>	<b>4.2</b>	<b>6.2</b>	<b>5.4</b>	<b>4.7</b>	<b>-13.0</b>
DIONISIO S.A.	0.8	1.1	1.0	0.3	-70.0
F.MANCHESTER	0.2	(a)	(a)	0.0	-
INESA	0.3	0.3	0.3	0.3	0.0
MADECO	1.2	0.4	0.4	0.0	-100.0
M.CERRILLOS	0.1	0.3	0.2	1.4	600.0
OTROS	1.6	4.1	3.5	2.7	-22.9
<b>COPRODUCTORES(*)</b>	<b>13.0</b>	<b>8.3</b>	<b>7.0</b>	<b>2.0</b>	<b>-71.4</b>
COMPAÑIA MINERA EL INDIO	13.0	8.3	7.0	2.0	-71.4
<b>TOTAL</b>	<b>4,473.0</b>	<b>4,649.5</b>	<b>4,315.8</b>	<b>4,165.6</b>	<b>-3.5</b>

Nota: Hasta diciembre de 1999, las cifras corresponden a los embarques efectivos realizados en cada período.  
A contar de enero de 2000, las cifras corresponden a la fecha de emisión de la Declaración de Exportación (DE)  
o el Documento Unico de Salida (DUS) que reemplazó a la DE a partir del 2 de noviembre de 2001.

Los valores, tanto de la DE como el DUS son provisorios ( para las exportaciones bajo condición), mientras  
no se reemplacen por los valores definitivos de los Informes de Variación de Valor (IVV).

(\*) Coproductores: Cobre contenido en los embarques de concentrados de minerales de oro.

(a) Cifra inferior a 50 T.M.

FUENTE: COMISION CHILENA DEL COBRE.

**VALORES DE LOS EMBARQUES DE EXPORTACION DE COBRE Y SUBPRODUCTOS  
SEGUN PAIS DE DESTINO AÑO 2001**  
(FOB líquido de retorno en millones de dólares)

PAIS DE DESTINO	COBRE(1)	PARTICIPACION(%)	SUBPRODUCTOS(2)	PARTICIPACION(%)	TOTAL	PARTICIPACION(%)
<b>EUROPA</b>	<b>2,079.7</b>	<b>31.9</b>	<b>147.7</b>	<b>42.6</b>	<b>2,227.4</b>	<b>32.4</b>
Alemania	302.9	4.6	1.8	0.5	304.7	4.4
Belgica	37.8	0.6	47.4	13.7	85.2	1.2
Bulgaria	28.1	0.4	-	-	28.1	0.4
España	74.4	1.1	8.8	2.5	83.2	1.2
Finlandia	23.0	0.4	0.4	0.1	23.4	0.3
Francia	482.9	7.4	0.1	0.0	483.0	7.0
Grecia	38.4	0.6	-	-	38.4	0.6
Holanda	131.4	2.0	57.6	16.6	189.0	2.8
Italia	673.5	10.3	6.7	1.9	680.2	9.9
Reino Unido	222.2	3.4	8.7	2.5	230.9	3.4
Suecia	43.7	0.7	10.5	3.0	54.2	0.8
Suiza	16.4	0.3	2.2	0.6	18.6	0.3
Otros	5.0	0.1	3.5	1.0	8.5	0.1
<b>AMERICA</b>	<b>1,803.5</b>	<b>27.6</b>	<b>139.8</b>	<b>40.4</b>	<b>1,943.3</b>	<b>28.3</b>
Argentina	49.0	0.8	4.7	1.4	53.7	0.8
Brasil	378.7	5.8	17.0	4.9	395.7	5.8
Canada	150.0	2.3	0.4	0.1	150.4	2.2
Colombia	6.4	0.1	-	-	6.4	0.1
Estados Unidos	881.6	13.5	89.7	25.9	971.3	14.1
Mexico	285.0	4.4	27.7	8.0	312.7	4.6
Peru	50.8	0.8	0.1	0.0	50.9	0.7
Otros	2.0	0.0	0.2	0.1	2.2	0.0
<b>ASIA</b>	<b>2,611.0</b>	<b>40.0</b>	<b>55.2</b>	<b>15.9</b>	<b>2,666.2</b>	<b>38.8</b>
Corea del Sur	414.6	6.4	2.4	0.7	417.0	6.1
China R.P.	793.8	12.2	7.4	2.1	801.2	11.7
Emiratos Arabes Unidos	6.9	0.1	-	-	6.9	0.1
Filipinas	45.4	0.7	-	-	45.4	0.7
Hong Kong	10.9	0.2	0.1	0.0	11.0	0.2
India	102.9	1.6	1.1	0.3	104.0	1.5
Indonesia	8.7	0.1	-	-	8.7	0.1
Irán	46.8	0.7	-	-	46.8	0.7
Japon	871.6	13.4	42.2	12.2	913.8	13.3
Malasia	10.4	0.2	-	-	10.4	0.2
Singapur	0.6	-	0.1	0.0	0.7	0.0
Taiwan	227.2	3.5	1.9	0.5	229.1	3.3
Tailandia	1.8	0.0	-	-	1.8	0.0
Turquia	69.4	1.1	-	-	69.4	1.0
Otros	0.0	0.0	-	-	0.0	0.0
<b>OTROS</b>	<b>31.7</b>	<b>0.5</b>	<b>3.7</b>	<b>1.1</b>	<b>35.4</b>	<b>0.5</b>
Namibia	11.3	0.2	-	-	11.3	0.2
Sudáfrica	7.8	0.1	3.6	1.0	11.4	0.2
Australia	-	-	0.1	0.0	0.1	0.0
Nueva Zelandia	(a)	-	-	-	0.0	0.0
Otros	12.6	0.2	(a)	-	12.6	0.2
<b>TOTAL</b>	<b>6,525.9</b>	<b>100.0</b>	<b>346.4</b>	<b>100.0</b>	<b>6,872.3</b>	<b>100.0</b>

(1) Embarques de exportación a consumidores finales y a plantas de tratamiento. No incluye el valor del cobre contenido en los embarques de concentrados de minerales de oro (Cia. Minera El Indio), por estar incorporado en la glosa de exportaciones de oro que informa el Banco Central de Chile.

(2) Incluye: Barros Anódicos, Metal Doré, Plata, Selenio, Sulfato de Cobre, Sulfato de Níquel, Oxido de Molibdeno, Concentrados de Molibdeno y otros.

(a) Valor inferior a 50 mil dólares.

FUENTE: COMISION CHILENA DEL COBRE.

**DESTINO DE LOS EMBARQUES FISICOS DE EXPORTACION DE COBRE (1)**  
**AÑO 2001**

(Miles de T.M. de Cobre Fino)

PAIS DE DESTINO	REFINADOS(2)	BLISTER	GRANELES(3)	TOTAL	PARTICIPACION PORCENTUAL
<b>EUROPA</b>	<b>1,090.3</b>	<b>27.6</b>	<b>290.9</b>	<b>1,408.8</b>	<b>30.3</b>
Alemania	79.6	3.0	160.5	243.1	5.2
Belgica	1.9	23.6	(a)	25.5	0.5
Bulgaria	-	-	26.3	26.3	0.6
España	21.2	0.5	36.5	58.2	1.3
Finlandia	-	-	22.0	22.0	0.5
Francia	301.1	-	-	301.1	6.5
Grecia	25.1	-	-	25.1	0.5
Holanda	83.7	-	-	83.7	1.8
Italia	424.8	-	0.1	424.9	9.1
Reino Unido	141.8	-	0.3	142.1	3.1
Suecia	-	-	41.0	41.0	0.9
Suiza	11.1	0.5	-	11.6	0.2
Otros	0.0	0.0	4.2	4.2	0.1
<b>AMERICA</b>	<b>785.2</b>	<b>121.4</b>	<b>320.0</b>	<b>1,226.6</b>	<b>26.4</b>
Argentina	29.2	-	-	29.2	0.6
Brasil	125.1	6.5	142.2	273.8	5.9
Canadá	-	13.4	116.2	129.6	2.8
Colombia	3.8	-	-	3.8	0.1
Estados Unidos	500.4	45.7	19.9	566.0	12.2
México	125.2	55.8	-	181.0	3.9
Peru	-	-	41.7	41.7	0.9
Otros	1.5	0.0	0.0	1.5	0.0
<b>ASIA</b>	<b>817.9</b>	<b>5.9</b>	<b>1,158.0</b>	<b>1,981.8</b>	<b>42.6</b>
Corea del Sur	190.2	-	109.2	299.4	6.4
China R.P.	335.7	5.9	230.4	572.0	12.3
Emiratos Arabes Unidos	-	-	4.6	4.6	0.1
Filipinas	-	-	34.4	34.4	0.7
Hong Kong	6.7	-	0.2	6.9	0.1
India	-	-	89.7	89.7	1.9
Indonesia	5.5	-	0.1	5.6	0.1
Irán	-	-	38.2	38.2	0.8
Japón	85.5	-	651.1	736.6	15.8
Malasia	6.6	-	-	6.6	0.1
Singapur	0.4	-	-	0.4	0.0
Taiwan	142.6	-	0.1	142.7	3.1
Tailandia	1.1	-	-	1.1	0.0
Turquía	43.6	-	-	43.6	0.9
Otros	0.0	-	-	0.0	0.0
<b>OTROS</b>	<b>3.0</b>	<b>0.0</b>	<b>29.3</b>	<b>32.3</b>	<b>0.7</b>
Namibia	-	-	7.5	7.5	0.2
Sudáfrica	-	-	6.6	6.6	0.1
Australia	-	-	-	0.0	0.0
Nueva Zelanda	-	-	-	0.0	0.0
Otros	3.0	0.0	6.9	9.9	0.2
No Asignable (4)	-	-	8.3	8.3	0.2
<b>TOTAL</b>	<b>2,696.4</b>	<b>154.9</b>	<b>1,798.2</b>	<b>4,649.5</b>	<b>100.0</b>

(1) Embarques de exportación a consumidores finales y a plantas de tratamiento.

(2) Incluye electrolítico en barras, cátodos y formas especiales, refinado "Tres Estrellas" y refinado "Mantos Blancos".

(3) Incluye cementos, concentrados y cobre secundario, y cobre como coproducto de oro y plata (Cia. Minera El Indio).

(4) Corresponde a Cobre contenido en los embarques de concentrados de oro (Cia. Minera El Indio).

(a) Cifra inferior a 50 T.M.

FUENTE: COMISION CHILENA DEL COBRE.

**VALORES DE LOS EMBARQUES DE EXPORTACION DE COBRE Y SUBPRODUCTOS  
SEGUN PAIS DE DESTINO ENERO - NOVIEMBRE 2002**  
(FOB líquido de retorno en millones de dólares)

PAIS DE DESTINO	COBRE(1)	PARTICIPACION(%)	SUBPRODUCTOS(2)	PARTICIPACION(%)	TOTAL	PARTICIPACION(%)
<b>EUROPA</b>	<b>1,913.4</b>	<b>32.9</b>	<b>161.2</b>	<b>43.2</b>	<b>2,074.6</b>	<b>33.5</b>
Alemania	220.1	3.8	0.3	0.1	220.4	3.6
Belgica	36.6	0.6	12.5	3.3	49.1	0.8
Bulgaria	20.4	0.4	-	-	20.4	0.3
España	150.1	2.6	12.7	3.4	162.8	2.6
Finlandia	26.7	0.5	3.8	1.0	30.5	0.5
Francia	423.3	7.3	-	-	423.3	6.8
Grecia	56.2	1.0	-	-	56.2	0.9
Holanda	133.0	2.3	70.6	18.9	203.6	3.3
Italia	596.8	10.3	8.1	2.2	604.9	9.8
Reino Unido	173.0	3.0	29.5	7.9	202.5	3.3
Suecia	69.8	1.2	21.1	5.7	90.9	1.5
Suiza	6.3	0.1	-	-	6.3	0.1
Otros	1.1	0.0	2.6	0.7	3.7	0.1
<b>AMERICA</b>	<b>1,171.4</b>	<b>20.1</b>	<b>134.4</b>	<b>36.0</b>	<b>1,305.8</b>	<b>21.1</b>
Argentina	6.6	0.1	5.5	1.5	12.1	0.2
Brasil	222.1	3.8	27.1	7.3	249.2	4.0
Canada	109.8	1.9	0.5	0.1	110.3	1.8
Colombia	1.1	0.0	-	-	1.1	0.0
Estados Unidos	630.2	10.8	74.2	19.9	704.4	11.4
Mexico	168.8	2.9	26.7	7.2	195.5	3.2
Peru	29.9	0.5	0.1	0.0	30.0	0.5
Otros	2.9	0.0	0.3	0.1	3.2	0.1
<b>ASIA</b>	<b>2,683.5</b>	<b>46.1</b>	<b>69.2</b>	<b>18.5</b>	<b>2,752.7</b>	<b>44.5</b>
Arabia Saudita	35.1	0.6	-	-	35.1	0.6
Corea del Sur	517.1	8.9	4.6	1.2	521.7	8.4
China R.P.	823.2	14.2	0.7	0.2	823.9	13.3
Emiratos Arabes Unidos	69.7	1.2	-	-	69.7	1.1
Filipinas	22.9	0.4	-	-	22.9	0.4
Hong Kong	8.9	0.2	-	-	8.9	0.1
India	135.7	2.3	1.5	0.4	137.2	2.2
Indonesia	5.5	0.1	-	-	5.5	0.1
Irán	24.1	0.4	-	-	24.1	0.4
Japon	625.0	10.7	59.0	15.8	684.0	11.1
Malasia	5.9	0.1	-	-	5.9	0.1
Singapur	8.2	0.1	0.2	0.1	8.4	0.1
Tailandia	1.4	0.0	-	-	1.4	0.0
Taiwan	320.2	5.5	3.2	0.9	323.4	5.2
Turquía	80.6	1.4	-	-	80.6	1.3
Otros	0.0	0.0	-	-	0.0	0.0
<b>OTROS</b>	<b>46.8</b>	<b>0.8</b>	<b>8.6</b>	<b>2.3</b>	<b>55.4</b>	<b>0.9</b>
Sudáfrica	4.2	0.1	8.3	2.2	12.5	0.2
Australia	-	-	0.3	0.1	0.3	0.0
Otros	42.6	0.7	-	-	42.6	0.7
<b>TOTAL</b>	<b>5,815.1</b>	<b>100.0</b>	<b>373.4</b>	<b>100.0</b>	<b>6,188.5</b>	<b>100.0</b>

(1) Embarques de exportación a consumidores finales y a plantas de tratamiento. No incluye el valor del cobre contenido en los embarques de concentrados de minerales de oro (Cía. Minera El Indio), por estar incorporado en la glosa de exportaciones de oro que informa el Banco Central de Chile.

(2) Incluye: Barros Anódicos, Metal Doré, Plata, Selenio, Sulfato de Cobre, Sulfato de Níquel, Oxido de Molibdeno, Concentrados de Molibdeno y otros.

(a) Valor inferior a 50 mil dólares.

FUENTE: COMISION CHILENA DEL COBRE.

**DESTINO DE LOS EMBARQUES FISICOS DE EXPORTACION DE COBRE (1)**  
**ENERO - NOVIEMBRE 2002**  
(Miles de T.M. de Cobre Fino)

PAIS DE DESTINO	REFINADOS(2)	BLISTER	GRANELES(3)	TOTAL	PARTICIPACION PORCENTUAL
<b>EUROPA</b>	<b>1,037.9</b>	<b>33.2</b>	<b>251.0</b>	<b>1,322.1</b>	<b>31.7</b>
Alemania	67.6	3.2	106.1	176.9	4.2
Belgica	1.3	23.8	(a)	25.1	0.6
Bulgaria	-	-	20.0	20.0	0.5
España	73.4	5.5	26.3	105.2	2.5
Finlandia	-	-	25.2	25.2	0.6
Francia	268.1	-	3.6	271.7	6.5
Grecia	36.8	-	-	36.8	0.9
Holanda	88.2	(a)	-	88.2	2.1
Italia	388.1	-	-	388.1	9.3
Reino Unido	113.2	(a)	-	113.2	2.7
Suecia	-	0.1	65.8	65.9	1.6
Suiza	1.0	-	4.0	5.0	0.1
Otros	0.2	0.6	0.0	0.8	0.0
<b>AMERICA</b>	<b>470.7</b>	<b>116.2</b>	<b>256.7</b>	<b>843.6</b>	<b>20.3</b>
Argentina	4.2	-	-	4.2	0.1
Brasil	74.6	-	102.6	177.2	4.3
Canadá	-	34.1	53.9	88.0	2.1
Colombia	0.7	(a)	-	0.7	0.0
Estados Unidos	328.4	32.0	71.8	432.2	10.4
Mexico	60.9	50.1	-	111.0	2.7
Peru	-	-	28.4	28.4	0.7
Otros	1.9	0.0	0.0	1.9	0.0
<b>ASIA</b>	<b>1,053.2</b>	<b>7.6</b>	<b>903.1</b>	<b>1,963.9</b>	<b>47.1</b>
Arabia saudita	22.2	-	-	22.2	0.5
Corea del Sur	251.1	1.7	113.2	366.0	8.8
China R.P.	410.9	5.5	145.4	561.8	13.5
Emiratos Arabes Unidos	39.7	-	5.9	45.6	1.1
Filipinas	-	-	18.8	18.8	0.5
Hong Kong	5.7	(a)	-	5.7	0.1
India	-	0.1	117.7	117.8	2.8
Indonesia	3.5	-	-	3.5	0.1
Irán	-	-	20.3	20.3	0.5
Japon	53.7	0.1	481.8	535.6	12.9
Malasia	3.7	-	-	3.7	0.1
Singapur	5.2	-	-	5.2	0.1
Tailandia	0.9	-	-	0.9	0.0
Taiwan	205.1	0.2	-	205.3	4.9
Turquía	51.5	-	-	51.5	1.2
Otros	0.0	-	-	0.0	0.0
<b>OTROS</b>	<b>20.1</b>	<b>0.0</b>	<b>15.9</b>	<b>36.0</b>	<b>0.9</b>
Sudáfrica	-	-	3.8	3.8	0.1
Otros	20.1	(a)	10.1	30.2	0.7
No Asignable (4)	-	-	2.0	2.0	0.0
<b>TOTAL</b>	<b>2,581.9</b>	<b>157.0</b>	<b>1,426.7</b>	<b>4,165.6</b>	<b>100.0</b>

(1) Embarques de exportación a consumidores finales y a plantas de tratamiento.

(2) Incluye electrolítico en barras, cátodos y formas especiales, refinado "Tres Estrellas" y refinado "Mantos Blancos".

(3) Incluye cementos, concentrados y cobre secundario, y cobre como coproducto de oro y plata (Cia. Minera El Indio).

(4) Corresponde a Cobre contenido en los embarques de concentrados de oro (Cia. Minera El Indio).

(a) Cifra inferior a 50 T.M.

FUENTE: COMISION CHILENA DEL COBRE.

**ENTREGAS DE COBRE REFINADO A LA INDUSTRIA NACIONAL (1)**  
(Miles de T.M. de cobre fino)

PERIODO	ELECTROLITICO	TRES ESTRELLAS	TOTAL	
			PERIODO	ACUMULADO
1997	0.0	0.0	0.0	-
1998	0.0	0.0	0.0	-
1999	0.0	0.0	0.0	-
2000	69.3	13.7	83.0	-
2001	78.1	11.9	90.0	-
ENE/2000	7.4	1.5	8.9	8.9
FEB	3.6	1.5	5.1	14.0
MAR	5.6	1.5	7.1	21.1
ABR	3.9	0.2	4.1	25.2
MAY	5.0	1.2	6.2	31.4
JUN	5.6	0.9	6.5	37.9
JUL	7.1	1.3	8.4	46.3
AGO	6.8	1.2	8.0	54.3
SEP	6.1	1.0	7.1	61.4
OCT	6.7	1.2	7.9	69.3
NOV	6.9	1.4	8.3	77.6
DIC	4.6	0.8	5.4	83.0
ENE/2001	6.8	1.6	8.4	8.4
FEB	6.8	1.0	7.8	16.2
MAR	7.0	0.7	7.7	23.9
ABR	6.8	0.9	7.7	31.6
MAY	6.9	1.5	8.4	40.0
JUN	6.8	1.5	8.3	48.3
JUL	7.3	1.6	8.9	57.2
AGO	7.2	1.3	8.5	65.7
SEP	5.9	0.3	6.2	71.9
OCT	6.8	0.5	7.3	79.2
NOV	5.1	0.5	5.6	84.8
DIC	4.7	0.5	5.2	90.0
ENE/2002	5.2	0.9	6.1	6.1
FEB	6.3	0.9	7.2	13.3
MAR	6.6	1.3	7.9	21.2
ABR	6.5	1.3	7.8	29.0
MAY	6.0	1.5	7.5	36.5
JUN	6.6	1.6	8.2	44.7
JUL	7.0	1.6	8.6	53.3
AGO	6.1	0.6	6.7	60.0
SEP	4.2	1.2	5.4	65.4
OCT	3.9	1.4	5.3	70.7
NOV	4.1	1.3	5.4	76.1
DIC	4.0	1.4	5.4	81.5
ENE-DIC/2002	66.5	15.0	81.5	
ENE-DIC/2001	78.1	11.9	90.0	
VARIACION %				
ENE-DIC 2002/2001	-14.9	26.1	-9.4	

(1) Corresponde a las entregas efectivas realizadas por CODELCO Y ENAMI con cargo a reservas asignadas, y a las ventas directas de Disputada y Lince desde el año 1993, Michilla desde 1994, Punta del Cobre y Escondida desde 1995, El Abra y Mantos Blancos desde 1996, y Andacollo desde 1998, a la Industria Manufacturera Nacional.

(a) Cifra inferior a 50 T.M.

FUENTE: COMISION CHILENA DEL COBRE

## Características de los contratos de exportación de cátodos 2003

### Criterios y definiciones:

#### 1. Tipo de Producto:

Para efectos de discriminar entre los cátodos (grado A, estándar, off grade, etc.), se asume que el premio es un buen indicador del tipo de producto. El criterio utilizado es el siguiente:

Premio	Tipo de Producto
Premio > 10 US\$/TM	Cátodo Grado A
Premio >= 0 US\$/TM	Cátodo Estándar
Premio < 0 US\$/TM	Cátodo Off grade

#### 2. Tipo de Contrato:

Se asume que un contrato con más de 3 cuotas o entregas durante el año, es un contrato de abastecimiento.

Número de cuotas – año	Tipo de Contrato
Cuotas > 3	Abastecimiento
Cuotas < = 3	Spot

#### 3. Destino de Producto:

Para efectos de agregar la información se utilizó como criterio el asociar el puerto de destino con un continente o región de interés (Europa, Sudamérica, Asia, etc.).

Cabe destacar que los contratos de exportación que tienen como cláusula “puerto de destino” el denominado “Rotterdam Parity”, no necesariamente se refiere a que es una entrega en Europa. Más bien, corresponde al monto máximo que el exportador pagará por el flete al puerto de destino solicitado oportunamente por el comprador, siendo cualquier diferencia asumida por quien corresponda. En el caso de ser positiva, vale decir que el flete real pagado fue superior al pactado (Rotterdam Parity), el cliente paga la diferencia. Por el contrario, si el flete real fue menor al pactado, el productor paga.

#### 4. Q/P

Período de preciación (Quotation Period), período que se toma como referencia para efectos de la valoración del producto. Para efectos de agregar la información de los contratos se han sumado los Q/P según la siguiente tabla:

Q/P	Definición	Agrupados bajo:
MCE	Mes contractual de embarque	MCE
MCE+1	Mes siguiente al mes contractual de embarque	MCE+1
MCE-1	Mes anterior al mes contractual de embarque	MCE-1
EFE	Ventas Unknow, entre fechas, y otras especiales.	Otros
A+1	Mes siguiente al arribo	
MCE+2	Dos meses después del MCE	
MCE-2	Dos meses anterior al MCE	
MCE-3	Tres meses anterior al MCE	

Adicionalmente, se han omitido de las estadísticas presentadas las operaciones a precio fijo, por ser poco significativas.

## Características de los contratos de exportación de concentrados 2003

### Criterios y definiciones:

#### 1. Tipo de Contrato:

Se asume la siguiente clasificación:

Número de cuotas – año	Tipo de Contrato
Cuotas > 3	Abastecimiento
Cuotas < = 3	Spot

#### 2. Destino de Producto:

Para efectos de agregar la información se utilizó como criterio el asociar el puerto de destino con un continente o región de interés (Europa, Sudamérica, Asia, etc.).

#### 3. Q/P

Período de apreciación (Quotation Period), período que se toma como referencia para efectos de la valoración del producto. Para efectos de agregar la información de los contratos se han sumado los Q/P según la siguiente tabla:

Q/P	Definición	Agrupados bajo:
A+1	Primer Mes después del arribo.	A+1
A+2	Segundo Mes después del arribo.	A+2
A+3	Tercer Mes después del arribo.	A+3
EFE	Ventas Unknow, entre fechas, y otras especiales.	Entre Fechas
MCE+4	Cuarto mes después del contractual.	MCE+4
MCE-1	Mes anterior al contractual.	MCE-1
A+4	Cuarto mes después del arribo.	Otros
A+5	Quinto mes después del arribo.	
A+6	Sexto mes después del arribo.	
MCE	Mes contractual de embarque.	
MCE+2	Segundo mes después del MCE	
MCE+3	Tercer mes después del MCE	
MCE+5	Quinto mes después del MCE	
MCE-2	Segundo mes anterior al MCE	
MCE-3	Tercer mes anterior al MCE	

Nota: Las exportaciones de cátodos y concentrados informadas a la fecha, están sujetas a eventuales modificaciones que podrían realizar los exportadores.

**COMPROMISOS DE EXPORTACION DE CONCENTRADOS DE COBRE  
SEGUN TIPO DE CONTRATO**

**Tonelaje y TC-RC Comprometido: Año 2003**

TIPONELAJE (TMS)	DESTINO CONTRACTUAL				TOTAL
	ASIA	Europa	FOB	Norteamérica	
<b>Tipo : Contrato</b>					
<b>Abastecimiento</b>	1,486,500	250,000	300,000	310,000	<b>2,346,500</b>
<b>Spot</b>	162,000		20,000	2,900	<b>184,900</b>
<b>Total</b>	<b>1,648,500</b>	<b>250,000</b>	<b>320,000</b>	<b>312,900</b>	<b>2,531,400</b>

TC - RC	DESTINO CONTRACTUAL				TOTAL
	ASIA	Europa	FOB	Norteamérica	
<b>Tipo : Contrato / Producto</b>					
<b>Abastecimiento</b>					
TC ponderado (US\$/TM)	69.5	66.7	81.4	78.2	<b>71.8</b>
RC ponderado (€/lb)	6.9	6.7	7.1	7.8	<b>7.0</b>
<b>Spot</b>					
TC ponderado (US\$/TM)	35.3		17.0	26.0	<b>33.2</b>
RC ponderado (€/lb)	3.5		1.7	2.6	<b>3.3</b>
<b>Total</b>					
TC ponderado (US\$/TM)	<b>66.1</b>	<b>66.7</b>	<b>77.4</b>	<b>77.7</b>	<b>69.0</b>
RC ponderado (€/lb)	<b>6.6</b>	<b>6.7</b>	<b>6.7</b>	<b>7.7</b>	<b>6.8</b>

**COMPROMISOS DE EXPORTACION DE CONCENTRADOS DE COBRE  
SEGUN Q/P Y REGION**

**Tonelaje y TC-RC Comprometido: Año 2003**

TIPONELAJE (TMS)	DESTINO CONTRACTUAL				TOTAL
	ASIA	Europa	FOB	Norteamérica	
<b>Q/P</b>					
A+1					-
A+2	95,000	20,000	50,000	270,000	435,000
A+3	814,500				814,500
Entre Fechas	10,000	160,000			170,000
MCE+4	180,000			40,000	220,000
MCE-1	60,000		160,000		220,000
Otros	489,000	70,000	110,000	2,900	671,900
<b>Total (TMS)</b>	<b>1,648,500</b>	<b>250,000</b>	<b>320,000</b>	<b>312,900</b>	<b>2,531,400</b>

TC - RC	DESTINO CONTRACTUAL				TOTAL
	ASIA	Europa	FOB	Norteamérica	
<b>Q/P</b>					
<b>A+1</b>					
TC ponderado (US\$/TM)					
RC ponderado (€/lb)					
<b>A+2</b>					
TC ponderado (US\$/TM)	81.7	67.5	65.0	77.1	76.3
RC ponderado (€/lb)	8.2	6.8	6.5	7.7	7.6
<b>A+3</b>					
TC ponderado (US\$/TM)	73.7				73.7
RC ponderado (€/lb)	7.3				7.3
<b>Entre Fechas</b>					
TC ponderado (US\$/TM)	72.0	67.1			67.4
RC ponderado (€/lb)	7.2	6.7			6.7
<b>MCE+4</b>					
TC ponderado (US\$/TM)	68.1			85.3	71.3
RC ponderado (€/lb)	6.8			8.1	7.0
<b>MCE-1</b>					
TC ponderado (US\$/TM)	21.4		89.4		70.8
RC ponderado (€/lb)	2.1		6.9		5.6
<b>Otros</b>					
TC ponderado (US\$/TM)	55.1	65.7	65.5	26.0	57.8
RC ponderado (€/lb)	5.5	6.6	6.6	2.6	5.8
<b>Total</b>					
TC ponderado (US\$/TM)	<b>66.1</b>	<b>66.7</b>	<b>77.4</b>	<b>77.7</b>	<b>69.0</b>
RC ponderado (€/lb)	<b>6.6</b>	<b>6.7</b>	<b>6.7</b>	<b>7.7</b>	<b>6.8</b>

Cifras provisorias

Fuente: Elaboración Propia.

**COMPROMISOS DE EXPORTACIÓN DE CÁTODOS DE COBRE  
SEGÚN TIPO DE CONTRATO  
Tonelaje y Premio Comprometido: Año 2003**

TONELAJE Tipo : Contrato / Producto	DESTINO CONTRACTUAL					TOTAL
	ASIA	EUROPA	Norteamérica	Rotterdam Parity	Sudamérica y otros	
<b>Abastecimiento</b>						
Estándar		3,400	24,000		2,200	29,600
Grado A	169,450	210,650	40,800	219,800	13,175	653,875
Off Grade			9,600		96,400	106,000
<b>Total abastecimiento</b>	169,450	214,050	74,400	219,800	111,775	789,475
<b>Spot</b>						
Estándar	20	1,000		500	800	2,320
Grado A	900	1,900	600	8,600	110	12,110
Off Grade						-
<b>Total spot</b>	920	2,900	600	9,100	910	14,430
<b>Total</b>	<b>170,370</b>	<b>216,950</b>	<b>75,000</b>	<b>228,900</b>	<b>112,685</b>	<b>803,905</b>

PREMIO PONDERADO Tipo : Contrato / Producto	DESTINO CONTRACTUAL					TOTAL
	ASIA	EUROPA	Norteamérica	Rotterdam Parity	Sudamérica y otros	
<b>Abastecimiento</b>						
Estándar		0.0	0.0		10.0	0.7
Grado A	44.4	34.4	35.7	50.1	48.4	42.6
Off Grade			-11.0		-24.3	-23.1
<b>Total abastecimiento</b>	44.4	33.8	18.1	50.1	-15.1	32.2
<b>Spot</b>						
Estándar	0.0	0.0		6.0	6.3	3.4
Grado A	40.0	24.2	26.5	46.6	25.0	41.4
Off Grade						
<b>Total spot</b>	39.1	15.9	26.5	44.4	8.5	35.3
<b>Total</b>	<b>44.4</b>	<b>33.6</b>	<b>18.2</b>	<b>49.8</b>	<b>-14.9</b>	<b>32.3</b>

**SEGÚN BOLSA DE METALES BOLSA DE METALES Y Q/P  
Tonelaje y Premio Comprometido: Año 2003**

TONELAJE Bolsa / Q/P	DESTINO CONTRACTUAL					TOTAL
	ASIA	EUROPA	Norteamérica	Rotterdam Parity	Sudamérica y otros	
<b>LME</b>	<b>170,370</b>	<b>216,950</b>	<b>34,000</b>	<b>228,900</b>	<b>112,685</b>	<b>762,905</b>
MCE		17,200	12,000	52,950	13,985	96,135
MCE+1	166,750	189,950	22,000	115,100	44,400	538,200
MCE-1				46,050		46,050
Otros Q/P	3,620	9,800		14,800	54,300	82,520
<b>COMEX</b>	-	-	<b>41,000</b>	-	-	<b>41,000</b>
MCE						-
MCE+1			41,000			41,000
MCE-1						-
Otros Q/P						-
<b>Total</b>	<b>170,370</b>	<b>216,950</b>	<b>75,000</b>	<b>228,900</b>	<b>112,685</b>	<b>803,905</b>

PREMIO PONDERADO Bolsa / Q/P	DESTINO CONTRACTUAL					TOTAL
	ASIA	EUROPA	Norteamérica	Rotterdam Parity	Sudamérica y otros	
<b>LME</b>						
MCE		34.0	34.0	46.9	39.0	41.8
MCE+1	44.3	33.2	42.0	51.5	-3.8	37.8
MCE-1				50.0		50.0
Otros Q/P	46.7	40.9		47.1	-37.8	-9.5
<b>Promedio LME</b>	<b>44.4</b>	<b>33.6</b>	<b>39.2</b>	<b>49.8</b>	<b>-14.9</b>	<b>34.0</b>
<b>COMEX</b>						
MCE						
MCE+1			0.8			0.8
MCE-1						
Otros Q/P						
<b>Promedio COMEX</b>			<b>0.8</b>			<b>0.8</b>
<b>Total</b>	<b>44.4</b>	<b>33.6</b>	<b>18.2</b>	<b>49.8</b>	<b>-14.9</b>	<b>32.3</b>

Fuente: Elaboración Propia.

**COMPROMISOS DE EXPORTACION DE CATODOS DE COBRE  
SEGUN TIPO DE CONTRATO  
Tonelaje y Premio Comprometido: Enero 2003**

TONELAJE Tipo : Contrato / Producto	DESTINO CONTRACTUAL					TOTAL
	ASIA	EUROPA	Norteamérica	Rotterdam Parity	Sudamérica y otros	
<b>Abastecimiento</b>						
Estándar		300	2,000			2,300
Grado A	18,000	18,150	4,500	17,800	800	59,250
Off Grade			1,000		4,100	5,100
<b>Total abastecimiento</b>	18,000	18,450	7,500	17,800	4,900	66,650
<b>Spot</b>						
Estándar	20	400		500	800	1,720
Grado A	300	1,300	200	3,550		5,350
Off Grade						-
<b>Total spot</b>	320	1,700	200	4,050	800	7,070
<b>Total</b>	<b>18,320</b>	<b>20,150</b>	<b>7,700</b>	<b>21,850</b>	<b>5,700</b>	<b>73,720</b>

PREMIO PONDERADO Tipo : Contrato / Producto	DESTINO CONTRACTUAL					TOTAL
	ASIA	EUROPA	Norteamérica	Rotterdam Parity	Sudamérica y otros	
<b>Abastecimiento</b>						
Estándar		0.0	0.0			0.0
Grado A	44.3	33.9	35.9	50.2	50.8	42.3
Off Grade			-11.0		-7.4	-8.1
<b>Total abastecimiento</b>	44.3	33.3	20.1	50.2	2.1	37.0
<b>Spot</b>						
Estándar	0.0	0.0		6.0	6.3	4.7
Grado A	40.0	27.1	26.5	41.6		37.4
Off Grade						
<b>Total spot</b>	37.5	20.7	26.5	37.2	6.3	29.4
<b>Total</b>	<b>44.2</b>	<b>32.3</b>	<b>20.2</b>	<b>47.8</b>	<b>2.7</b>	<b>36.3</b>

**COMPROMISOS DE EXPORTACIÓN DE CÁTODOS DE COBRE  
SEGÚN BOLSA DE METALES BOLSA DE METALES Y Q/P  
Tonelaje y Premio Comprometido: Enero2003**

TONELAJE Bolsa / Q/P	DESTINO CONTRACTUAL					TOTAL
	ASIA	EUROPA	Norteamérica	Rotterdam Parity	Sudamérica y otros	
<b>LME</b>	18,320	20,150	4,000	21,850	5,700	70,020
MCE		1,250	2,000	5,550	1,300	10,100
MCE+1	18,000	17,800	2,000	10,050	4,100	51,950
MCE-1				3,950		3,950
Otros Q/P	320	1,100		2,300	300	4,020
<b>COMEX</b>	-	-	3,700	-	-	3,700
MCE						-
MCE+1			3,700			3,700
MCE-1						-
Otros Q/P						-
<b>Total</b>	<b>18,320</b>	<b>20,150</b>	<b>7,700</b>	<b>21,850</b>	<b>5,700</b>	<b>73,720</b>

PREMIO PONDERADO Bolsa / Q/P	DESTINO CONTRACTUAL					TOTAL
	ASIA	EUROPA	Norteamérica	Rotterdam Parity	Sudamérica y otros	
<b>LME</b>						
MCE		36.3	34.0	44.4	35.1	40.1
MCE+1	44.2	31.5	42.0	49.5	-7.4	36.7
MCE-1				49.7		49.7
Otros Q/P	44.1	39.1		45.8	0.0	40.4
<b>Promedio LME</b>	<b>44.2</b>	<b>32.3</b>	<b>38.0</b>	<b>47.8</b>	<b>2.7</b>	<b>38.2</b>
<b>COMEX</b>						
MCE						
MCE+1			1.0			1.0
MCE-1						
Otros Q/P						
<b>Promedio COMEX</b>			<b>1.0</b>			<b>1.0</b>
<b>Total</b>	<b>44.2</b>	<b>32.3</b>	<b>20.2</b>	<b>47.8</b>	<b>2.7</b>	<b>36.3</b>

Fuente: Elaboración Propia.