

Dirección de Estudios
Comisión Chilena del Cobre

ISSN 0717-3059

BOLETIN MENSUAL

MARZO 2003

Permitida su reproducción total o parcial, citando la fuente: "Comisión Chilena del Cobre"

INDICE

| | Página |
|---|---------------|
| ANALISIS CUALITATIVO DE LA INDUSTRIA MINERA DEL COBRE | i - vi |
| RESUMEN PRINCIPALES ESTADISTICAS MARZO 2003 | |
| ANTECEDENTES DE PRECIOS | |
| I.- Precio del cobre refinado, nominal y real; B.M.L. y COMEX; mensual 2000 - 2003 | 1 |
| II.- Precio del cobre refinado, nominal y real; B.M.L. y COMEX; anual 1935 - 2003 | 2 |
| III.- Precio promedio del cobre refinado en la B.M.L., mensual, acumulado anual y 12 meses | 3 |
| IV.- Precios diarios del cobre refinado en la B.M.L. y niveles de stocks, mes de marzo 2003 | 4 |
| V.- Precio promedio del cobre en Estados Unidos, productores, COMEX y chatarra | 5 |
| VI.- Precios promedios metales preciosos | 6 |
| VII.- Precios diarios Oro: Marzo 2003 | 7 |
| VIII.- Precios diarios Plata:Marzo 2003 | 8 |
| IX.- Precios promedios otros metales | 9 |
| X.- Precios diarios Otros Metales: Marzo 2003 | 10 |
| XI.- Tasas de cambio promedio, US\$/£ , DM/£ , YEN/US\$ y \$Chile/US\$ | 11 |
| ANTECEDENTES DE PRODUCCION Y EXPORTACIONES | |
| I.- Producción chilena de cobre y molibdeno comerciable por productos | 12 |
| II.- Gráfico evolución de exportaciones por destinos y productos | 13 |
| III.- Valores de los embarques de exportacion de cobre y subproductos por productos | 14 |
| IV.- Embarques físicos de exportación de cobre y concentrados de molibdenita por productos | 15 |
| V.- Embarques físicos de exportación de cobre por exportador | 16 |
| VI.- Valores de los embarques de exportación de cobre y subproductos según país de destino - año 2002 | 17 |
| VII.- Embarques físicos de exportación de cobre según país de destino año 2002 | 18 |
| VIII.- Valores de los embarques de exportación de cobre y subproductos según país de destino - enero 2003 | 19 |
| IX.- Embarques físicos de exportación de cobre según país de destino enero 2003 | 20 |
| X.- Entregas de cobre refinado a la industria manufacturera nacional | 21 |
| ANTECEDENTES DE LOS CONTRATOS DE EXPORTACIONES CHILENAS DE CONCENTRADOS Y CATODOS DE COBRE | |
| XI.- Características de los contratos de exportación de concentrados y cátodos de cobre - año 2003 | 22 |
| XII.- Contratos de exportación de concentrados de cobre - año 2003 | 23 |
| XIII.- Contratos de exportación de catodos de cobre - año 2003 | 24 |

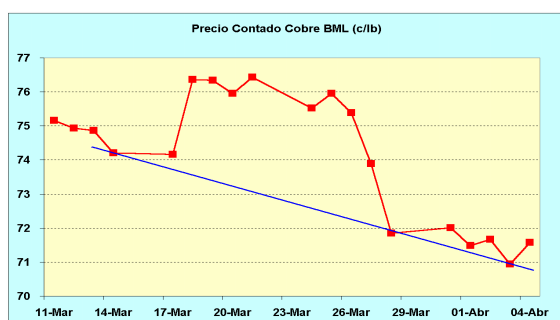
Análisis Cualitativo de la Industria Minera del Cobre (10 MARZO - 4 ABRIL 2003)

El precio promedio mensual tuvo una caída de 1,4% entre febrero y marzo, llegando a 75,28 ¢/lb., baja que se explica por una mayor duración esperada de la guerra en Irak como también por negativos indicadores económicos en Estado Unidos. El valor promedio retrocedió nuevamente hasta 71,42 ¢/lb. durante la primera semana de abril, debido a que indicadores de actividad económica y empleo de Estados Unidos fueron peores a lo esperado, poniendo en duda el actual estado de la economía. Por otra parte, los inventarios totales en bolsa disminuyeron 36 mil TM en marzo, con respecto al mes anterior, totalizando 1.208 mil TM, caída que continuó en la primera semana de abril, hasta alcanzar en 1.198 mil TM.

Durante este mes el precio no logró sostenerse sobre los ¢/lb. 74, riesgo mencionado en el informe anterior, rompiendo la tendencia creciente presente desde octubre del 2002. Si bien la caída inicialmente se produjo por la incertidumbre sobre la duración del conflicto en Irak, posteriormente los malos indicadores económicos de EE.UU. han prevalecido, manteniendo los precios en niveles bajos, aun cuando la incertidumbre sobre la guerra, en parte importante se ha despejado. Por lo anterior, vemos en el corto plazo (un mes) la cotización del metal en un ciclo descendente cuyo rango de precios está entre los 69,6 y 74 ¢/lb. Esta proyección puede cambiar en el caso de haber nuevos elementos en el escenario geopolítico y económico mundial.

Cautela en el mercado del cobre: duración de la guerra y perspectivas económicas

El precio promedio mensual cayó entre febrero y marzo un 1,4%, pasando desde 76,38 a 75,28 ¢/lb. Marzo comenzó en 77,04 ¢/lb., retrocediendo posteriormente a niveles de 74 ¢/lb., debido a la incertidumbre sobre el inicio y duración de la guerra, situación que también se reflejó en una caída de las posiciones totales¹ de los inversionistas. Posteriormente, una vez que se anunció el inicio del conflicto, el precio subió a un rango entre 75 y 76 ¢/lb. dada la firmeza mostrada por Bush al establecer que sería de corta duración y que se utilizaría un alto



grado de fuerza. Esto también mejoró los mercados accionarios, que se habían mantenido deprimidos durante el primer trimestre², llegando

el S&P 500 y el Dow Jones a 874 y 8.265, respectivamente, el día 19 de marzo. A su vez, el petróleo retrocedió a niveles cercanos a los de fines del año pasado³. En tanto, a fin de mes el cobre cayó hasta 72,01 ¢/lb., producto de expectativas de una mayor duración del conflicto, y de indicadores económicos estadounidenses peores a lo esperado.

Durante la primera semana de abril el precio promedio cae 5,1% finalizando en 71,42 ¢/lb. Esta considerable baja es consecuencia de nuevos indicadores estadounidenses de actividad, consumo y empleo nuevamente peores a lo proyectado. Sin embargo, en el plano bélico el rápido avance de las fuerzas anglo estadounidenses ha mantenido un efecto positivo sobre los mercados accionarios y sobre el precio del petróleo⁴.

Se mantiene la desacumulación de los inventarios en bolsa

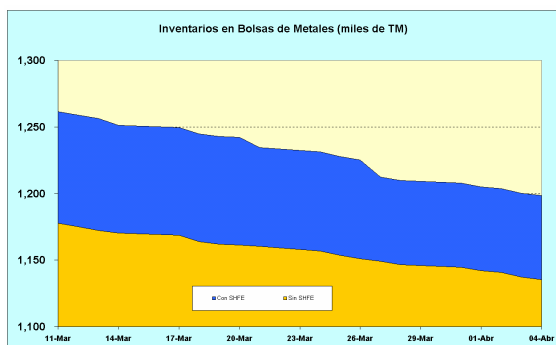
Desde el informe anterior, los inventarios han continuado bajando en todas las bolsas de metales. En efecto, los inventarios totales en bolsa disminuyeron desde 1.244 a 1.208 mil TM entre febrero y marzo, principalmente en SHFE que acumuló una caída de 20 mil TM

¹ Número total de contratos abiertos en bolsa en un momento determinado del tiempo.

² El Dow Jones comenzó el año sobre 8.500 puntos y cayó hasta 7.500 en la primera quincena de marzo. A su vez, el S&P 500 pasó desde 900 a 800 entre ambas fechas.

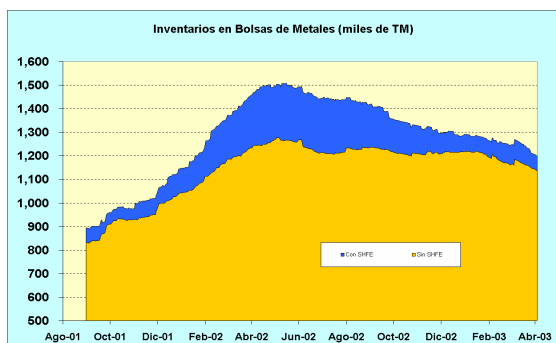
³ La variedad brent pasó de un máximo de US\$34 por barril previo al conflicto, a US\$ 27 una vez que se inició..

⁴ Actualmente el Dow Jones y el S&P 500 se cotizan aproximadamente a 8.470 y 870, respectivamente. El petróleo brent se ubica en torno a los US\$ 25 el barril.



durante el mes – y que manifiesta el gran dinamismo de éste mercado – seguida por 10 mil TM menos en COMEX y una baja de 6 mil TM en BML.

Al cierre de este informe, los inventarios cerraron bajo 1,2 millones de toneladas métricas, totalizando 1.198 mil TM. Esta última baja proviene principalmente de la BML que explica una caída de 8 mil TM, mientras que el COMEX disminuyó en 2 mil TM.



La proyección del balance físico para el 2003 se mantiene en un ligero déficit de 32 mil toneladas métricas, cifra que aumentaría a 232 mil TM si consideramos el inventario que Codelco – en espera que existan mejores condiciones de mercado para su venta – estima que acumularía este año.

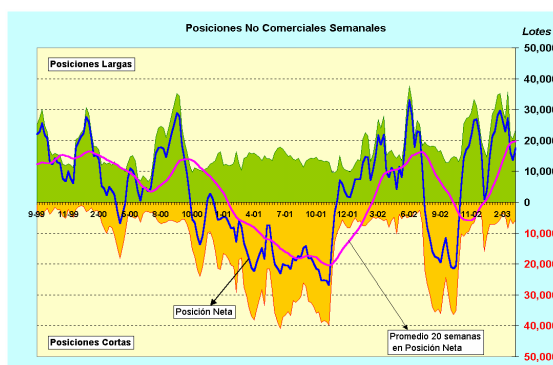
Según información preliminar – ver noticias mineras – Codelco estaría acumulando inventarios a un ritmo de 20 mil TM mensuales, alcanzando a marzo un total de 60 mil TM.

Posiciones abiertas y volúmenes transados reflejan la volatilidad del mercado

Los inversionistas mantuvieron en el COMEX, tanto en marzo como durante la primera

semana de abril, una posición neta larga⁵. Sin embargo han ido disminuyendo el total de posiciones abiertas, que pasaron de 31 mil el 25 de febrero a 29 mil a igual fecha de marzo. En la primera semana de este mes los intereses abiertos alcanzaron un máximo de 44 mil contratos⁶. Las posiciones netas cayeron desde 22,3 mil a 17,6 mil entre el fin de ambos meses, explicado principalmente por la mayor magnitud de la baja en las posiciones largas frente a la caída de las posiciones cortas.

En promedio, los intereses abiertos en la BML tuvieron una caída mensual de 2%, recuperándose a comienzos de abril cuando



alcanzaron un promedio de 214 mil contratos. El volumen transado a tres meses creció 7,4% en marzo con respecto a febrero, llegando a 1.424 mil contratos. La primera semana de abril muestra una importante caída de 18% en el volumen promedio diario transado. Estas variaciones en el volumen se relacionan con la mayor volatilidad de los precios observada durante marzo, a diferencia de un rango más estrecho presente en la primera semana de abril⁷. En conjunto, ambos factores indican que la baja en los precios se produce en un mercado con una gran profundidad o participación de los agentes (alto volumen), y sin mostrar una tendencia a salir del mercado (intereses abiertos relativamente constantes).

⁵ Largas se refiere a que el cobre se está comprando a futuro, mientras que las cortas indican que los participantes están vendiendo a futuro.

⁶ En el COMEX cada contrato equivale a 11,3 TM, mientras que en la BML alcanza a 25 mil TM.

⁷ El día jueves 27 de marzo el precio cayó bajo la barrera de los 74 ¢/lb., producto de noticias sobre la posibilidad de la extensión de la guerra más allá del plazo previsto inicialmente. En dicho día, la cantidad transada fue equivalente aproximadamente a 2 días promedio.

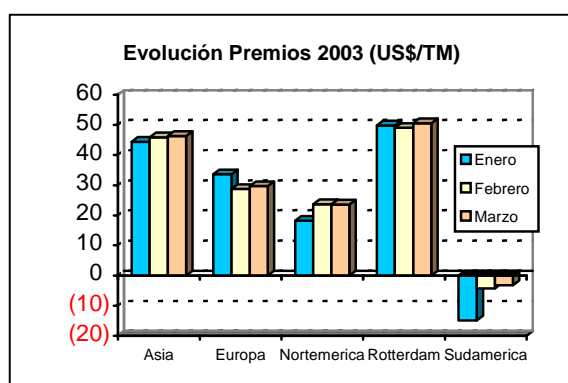
Contratos: en baja los TC/RC, premios estables

Los contratos recibidos a marzo 2003 representan, en relación al 2002, un 70,7% del volumen de concentrados, y un 77,5% del volumen de cátodos.

Los TC/RC promedio han caído con respecto al año anterior y al mes pasado, posiblemente como consecuencia de una mayor capacidad disponible de refinado. Mientras en el año 2002, los cargos promedio fueron de 74,2/7,3, y en el mes previo llegaron a 63,9/6,3, los contratos recibidos a marzo 2003 muestran un valor ponderado de 60,7/6,0.

Los premios observados a marzo 2003 para los cátodos, promedian US\$/TM 33,7, cifra que es US\$/TM 11,9 superior al total del año pasado. Según su destino final, Rotterdam Parity y Asia tienen los mayores premios, mostrando además un incremento desde US\$/TM 32,5 y 32 a US\$/TM 50,5 y 46,3, respectivamente. En Europa promedian US\$/TM 29,7 y en Norteamérica US\$/TM 23,6, creciendo US\$/TM 16,5 y 14,9, respectivamente, con respecto al 2002. A la fecha, la única caída se registra en los contratos que tienen como destino Sudamérica, que luego de promediar un premio de US\$/TM 7,4 en el 2002, en lo que va corrido del 2003 tienen un descuento de US\$/TM 3,2.

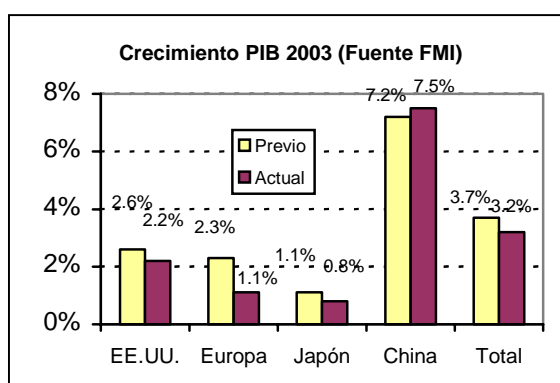
Con respecto al mes anterior también se ha producido un aumento en los premios:



Finalmente, se debe destacar que el análisis anterior compara sólo los contratos recibidos hasta marzo y, por lo tanto, los promedios del 2003 pueden cambiar a medida que haya nueva información disponible.

En tiempos turbulentos, la economía mundial está muy cautelosa

Las proyecciones de crecimiento económico en el 2003 han empeorado, reflejándose en la rebaja de la estimación del FMI desde un 3,7% en septiembre pasado a 3,2% actual. Esta baja se explica principalmente por la disminución del crecimiento esperado en la Zona Euro:



EE.UU. parece mostrar signos de desaceleración económica, causada por una menor confianza de los consumidores⁸ que ha frenado su gasto, manteniendo en febrero el gasto de los hogares en el mismo nivel⁹ por tercer mes consecutivo, y frenando el inicio y la venta de casas nuevas, en un sector que a la fecha era uno de los más dinámicos de la economía estadounidense. La principal razón ha sido la incertidumbre sobre los efectos de la guerra, y un mercado laboral particularmente débil¹⁰. A su vez, las empresas también parecen ser más cautas al momento de definir sus niveles de empleo¹¹ y planear la producción¹². Este panorama es

⁸ El índice de la U. De Michigan cayó en marzo por tercer mes consecutivo a 77,6 desde 79,9 en febrero.

⁹ El gasto personal cayó en enero y febrero 0,2% y 0,4%, respectivamente. Las compras de bienes durables cayeron 1,2% en febrero, baja que se incrementa a 2,7% si uno excluye el componente de defensa.

¹⁰ Las peticiones de seguro de desempleo han sido mayores a lo proyectado manteniéndose sobre 400 mil (límite entre expansión y contracción). La tasa de desempleo ha estado estable, aparentemente por la salida de personas desde la fuerza de trabajo.

¹¹ Las nominas de febrero y marzo caen en 108 y 357 mil empleos, principalmente en el área de servicios. A pesar que esta baja podría provenir de reservistas, el consumo y el crecimiento económico podrían igualmente ser afectados.

¹² En marzo el índice Chicago PMI llegó a 48,4 y el ISM total y servicios a 46,2 y 47,9 respectivamente. En ambos casos un valor bajo los 50 es considerado contractivo.

confuso aún para la Fed, que en su última reunión declinó dar su opinión sobre el estado actual de la economía, probablemente hasta poder evaluar los efectos de la guerra. Es posible que en la reunión del 9 de mayo la visión sobre la profundidad y efectos reales del conflicto sea más definida, ayudando a tener más claridad del siguiente movimiento en las tasas (actualmente en 1,25%, que es un mínimo de 40 años), y si la actual actitud de los consumidores es o no una sobrerreacción, caso en el cual se superaría rápidamente al concluir el conflicto. El FMI disminuyó la proyección de crecimiento de la mayor economía del mundo en 0,4%, estimando que el PIB se incrementará 2,2% en el 2003.

Tanto el Banco Central Europeo (BCE) como el FMI coinciden en que **el crecimiento del PIB en la Zona Euro se acercará al 1%**, cifra levemente mayor al 0,7% del 2002, y menor al 2,3% que el FMI proyectaba anteriormente, correspondiendo a la zona con mayor baja en la proyección de éste organismo. Las malas perspectivas económicas europeas se originan en la baja del consumo¹³, que se ha aletargado producto de un deprimido mercado laboral¹⁴ y de la guerra en Medio Oriente. Estos factores explican la cautela tanto de consumidores¹⁵ como de productores¹⁶. El Banco Central Europeo (BCE) aparentemente mantendrá en abril las tasas en 2,5% (en marzo las había rebajado en un cuarto de punto); sin embargo, el mercado proyecta una nueva rebaja de un cuarto de punto en mayo. Si bien el BCE busca “fortalecer la confianza”, los efectos definitivos de la guerra sobre el crecimiento todavía serían un tanto confusos para tomar una decisión definitiva¹⁷. La inflación preliminar de marzo llegó a 2,4% sin cambios con respecto a los meses anteriores, ayudada por la apreciación del euro frente al dólar cercana a 20%, que absorbió los efectos del mayor precio del crudo.

¹³ Equivale a más de la mitad del PIB de esta región.

¹⁴ La cesantía aumentó en Alemania (10,6% en marzo) y Francia (9,2% en febrero).

¹⁵ El índice de confianza de la Zona Euro, en las primeras semanas de marzo, cayó a -21 frente a -19 en febrero. Su mínimo histórico fue -29 (agosto del 1993) y su máximo de 3 (abril del 2000).

¹⁶ Los gerentes de compras han bajado nuevamente las órdenes, reflejándose en un índice que pasa de 48,9 a 47,7 entre febrero y marzo, siendo el menor en 17 meses.

¹⁷ También se espera que el Banco de Inglaterra (BOI) también rebaje sus tasas.

También en Asia los resultados de los **índices de confianza de los consumidores no son alentadores**. Por ejemplo, en Corea del Sur se ubicó en niveles no vistos desde hace 18 meses, situación que se repite con los compradores en Tokio. En Japón la confianza de las empresas se ha deteriorado¹⁸, por peores perspectivas de empleo y la mantención fantasma de la deflación. En efecto, el FMI proyecta una caída del PIB nipón de 0,3%, estimando un crecimiento de 0,8% para el presente año. La región tampoco ha estado exenta de conflictos, ya que si bien los mercados sudcoreanos reaccionaron positivamente a la guerra en Irak porque un conflicto entre este país con su vecina Corea del Norte sería más difuso, a pesar de estar actualmente en el mayor nivel de alerta militar desde hace 7 años. Sin embargo, el conflicto está latente en la medida que no se ha eliminado el riesgo de profundización en las pruebas de misiles y del programa nuclear norcoreano, luego del lanzamiento de un satélite espía por parte de Japón. Además, existe el riesgo que la neumonía atípica (SARS en inglés) se transforme en un problema al menos regional, cuyos efectos partirían de las actividades vinculadas al turismo y podrían extenderse a otros sectores de la economía. A pesar de estas malas noticias regionales, el crecimiento de China se mantiene fuerte, siendo uno de los pocos países que crece frente a la proyección anterior, esperándose un aumento del PIB de 7,5% para el presente año.

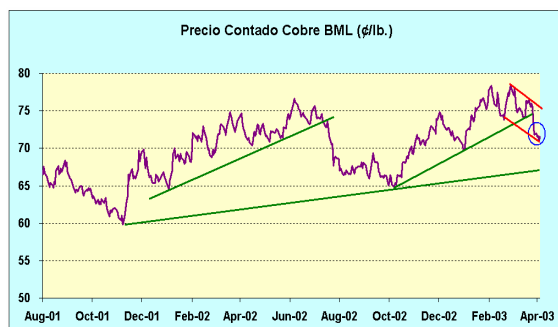
Análisis Técnico: ¿Ciclo de corrección?

A fines de marzo, cuando el precio del cobre cayó bajo los 74 ¢/lb., confirmó el cambio de tendencia que era un riesgo ya mencionado en el informe anterior.

Los indicadores técnicos junto a los patrones gráficos muestran que la tendencia actual es bajista, dentro de un canal también descendente. En efecto, el valor del cobre pasó de estar “sobrecorrido” a neutral, como lo muestran el indicador RSI y el Estocástico, mostrando éste último incluso

¹⁸ El índice de confianza de los negocios pasó entre febrero y marzo de -9 a -10, respectivamente (un valor negativo es considerado pesimista).

incipientes señales de "sobreventa"¹⁹. El indicador MACD muestra una baja que sería de corto plazo, pues en el mediano plazo se mantiene una tendencia creciente²⁰.



La conclusión del análisis técnico es que en el futuro inmediato el precio se ubicaría dentro de un canal descendente, cuyo rango de variación está definido entre 69,9 y 74 ¢/lb.²¹ Dentro de este canal, existe otro piso alrededor de los 71,8 ¢/lb. y un techo adicional en 73,5 ¢/lb., determinados por las medias móviles de largo plazo.

Finalmente, se mantiene el riesgo que la evolución de la situación en el Medio Oriente y acontecimientos económicos inesperados lleven al precio fuera de dichos rangos.

NOTICIAS MINERAS

Codelco: Excedentes por US\$ 369 millones en 2002

Los excedentes generados por Codelco durante el 2002 alcanzaron a US\$ 369 millones, cifra 10,5% inferior a la registrada en el período anterior, principalmente por los mayores gastos fuera de explotación. Los mayores componentes de estos excedente fueron: US\$ 240 millones de Impuesto a la Ley Reservada 13.196; US\$ 81 millones de Impuestos a la Renta y US\$ 48 millones de Utilidad Neta.

¹⁹ La sobreventa indica que se esperaría una moderación en la caída, o incluso una estabilización.

²⁰ Esto reforzaría que la caída actual se produce dentro de una tendencia creciente en el largo plazo.

²¹ Como suele ocurrir con un cambio de tendencia, los 74 ¢/lb. que anteriormente eran un piso ahora se transformarían en techo.

El año pasado la producción de cobre alcanzó a 1,52 millones de TMF, 4,6% inferior a la año 2001. Esta menor producción de cobre propio explica el leve aumento de los costos unitarios netos a cátodos desde 58,1 ¢/lb a 60,5 ¢/lb. (descuentan el crédito de subproductos).

Los principales destinos de las ventas de Codelco fueron: Asia (45%), Europa (30%), América (25%). China se ubicó como el principal país individual de destino de nuestras exportaciones.

Fuente: <http://www.codelco.cl>

Codelco: mantiene calificación en el mercado de deuda

Moody's mantuvo la clasificación A2 de Codelco, con perspectiva estable. Standard & Poor's (S&P) también mantuvo la clasificación A- con perspectiva positiva luego que la Corporación diera a conocer los resultados del año 2002. Ambas calificadoras de riesgo, reconocen la importancia de la evolución del precio de cobre para la empresa minera, pero también reconocen que la clasificación no se vio afectado gracias a "las firmes políticas de gestión de costos, que ayudaron a equilibrar los menores precios y volúmenes, dando paso a una mejor rentabilidad operacional", según señaló S&P. En tanto que Moody's da crédito a "la favorable posición en costos y capacidad productiva de Codelco y, además, la perspectiva espera que la Corporación continúe mostrando una gestión cautelosa de sus recursos durante este difícil escenario".

Fuente: <http://www.codelco.cl>

Codelco: Mantiene su política de acumulación de Inventarios 2003

Según información de Reuters, en el seminario sobre el cobre organizado por CRU y realizado la primera semana de abril en Santiago, el Presidente Ejecutivo de Codelco, Juan Villarzú, reiteró que la empresa "no va a poner el cobre hasta que los inventarios (mundiales) se reduzcan a 800 mil toneladas", tal como se anunció a fines del año pasado; además llamó a tomar seriamente el compromiso de acumulación, y reiteró que el cumplir la regla es similar a una situación en que el cobre no existiera. El medio informativo señala que la tasa de acumulación es de 20 mil TM mensuales, y alcanzaría 60 mil TM en

los tres primeros meses del año, cifra que equivale aproximadamente a un tercio de lo contemplado para el presente año.

Cabe recordar, que la empresa comunicó el 29 de noviembre pasado su intención de mantener inventarios de productos terminados por 200 mil TM en 2003, en la medida que las condiciones del mercado del cobre no mejoren.

Fuente: Reuters

Filial del Grupo México acuerda crédito por US\$ 200 millones

La filial ferroviaria Ferromex acordó un préstamo de JP Morgan Chase luego que no se concretara una operación de monto similar con Barclays Plc. De ésta manera Ferromex se convertiría en el vehículo que respalda los préstamos del grupo. Se debe recordar que recientemente el Grupo México recibió un crédito por US\$ 310 millones del banco local Inbursa para su subsidiaria Amercias Mining Corp (AMC). Ambos créditos serían usados para ayudar a pagar la deuda de Asarco, financiar la transferencia de la participación del Grupo México en Southern Peru Company (SCC) desde Asarco a AMC, y para reestructurar sus operaciones mexicanas.

Fuente: Reuters

BHP-Billiton: vende participación en Bajo de la Alumbra

BHP Billiton informó la venta del 25% de participación en la mina de oro y cobre argentina Bajo de la Alumbra, a la canadiense Wheaton River Minerals, operación que involucra por un monto de US\$ 180 millones.

En comunicados de prensa, BHP señaló que del monto total de la operación, US\$ 130 millones serán pagados al momento de formalizar el negocio, y los restantes US\$50 millones Wheaton River los cancelará en cuotas hasta mayo de 2005.

Cabe señalar que Wheaton ya tenía un 25% de participación en esta operación, que había adquirido hace algunas semanas a Minera Río Tinto en US\$ 210 millones. El otro 50% de Alumbra pertenecen a la australiana MIM Holdings.

Alumbra es la mina de oro y cobre más grande de Argentina, y a junio de 2002 la producción anual ascendió a 48.500 toneladas de cobre en concentrado y 192.939 onzas de oro.

Fuente: <http://www.bhp-billiton.com>
<http://www.portalminero.com>

Nuevas Adquisiciones: Xstrata PLC y MIN Holdings.

La empresa minera anglo-suiza Xstrata lanzó una oferta por 3.440 millones de dólares australianos por la empresa australiana de carbón y metales MIM Holdings Ltd., tras más de cuatro meses de negociaciones entre ambas empresas.

El acuerdo, valorado en US\$2.960 millones tras incluir la deuda de MIM, entregaría un crecimiento agresivo y de diversificación, consolidando la posición en el sector de la minería de Xstrata por debajo de las grandes empresas como BHP Billiton Ltd., Anglo American PLC y Río Tinto PLC.

Con MIM en propiedad de Xstrata, la mayoría de las operaciones de exportación de carbón australianas, valoradas en 12.000 millones de dólares australianos anuales, serán gestionadas por empresas con sede mayoritariamente en Londres.

Fuente: DOW JONES NEWSWIRE

Resumen Principales Estadísticas Boletín Mensual Marzo-2003

Precio del Cobre LME (¢US\$/lb)

| | |
|-----------------------------|--------|
| Promedio Mensual Marzo 2003 | 75.250 |
| Promedio año a la fecha | 75.428 |
| Valor Mínimo año 2003 | 70.057 |
| Valor Máximo año 2003 | 78.381 |

Precio del Cobre Comex (¢US\$/lb)

| | |
|---------------------------------|--------|
| Promedio Primera Posición Marzo | 75.717 |
|---------------------------------|--------|

Precio Promedio Principales Metales Marzo

| | |
|--|-------|
| Plata (US\$/ Onza; London Spot) | 4.53 |
| Oro (US\$/ Onza; London Inicial) | 341.6 |
| Aluminio (¢US\$/LB; LME) | 63.0 |
| Plomo (¢US\$/LB; LME) | 20.7 |
| Zinc (¢US\$/LB; LME) | 35.9 |
| Estaño (¢US\$/LB; Comerciantes EEUU) | 218.5 |
| Níquel (¢US\$/LB; LME) | 380.2 |
| Molibdeno (US\$/LB; Comerciantes EEUU) | 4.63 |

Exportaciones Chilenas de Cobre (Millones de US\$)

| | |
|----------|-------|
| Ene 2003 | 654.8 |
|----------|-------|

Acumulado:

| | |
|----------|-------|
| Ene 2002 | 583.6 |
| Ene 2003 | 654.8 |

| | |
|------------------|--------------|
| Variación | 12.2% |
|------------------|--------------|

Stocks Cobre principales Bolsas (TMF)

| | | |
|-------|------------------|--------------|
| LME | 28-02-2003 | 820,950 |
| | 31-03-2003 | 814,700 |
| | Variación | -0.8% |
| Comex | 28-02-2003 | 339,929 |
| | 31-03-2003 | 329,966 |
| | Variación | -2.9% |

Producción Chilena de Cobre Comercializable (Miles de TMF)

| | |
|----------|-------|
| Feb 2003 | 370.7 |
|----------|-------|

Acumulado:

| | |
|--------------|-------|
| Ene-Feb 2002 | 718.5 |
| Ene-Feb 2003 | 762.2 |

| | |
|------------------|-------------|
| Variación | 6.1% |
|------------------|-------------|

Exportaciones Chilenas de Cobre (Miles de TMF)

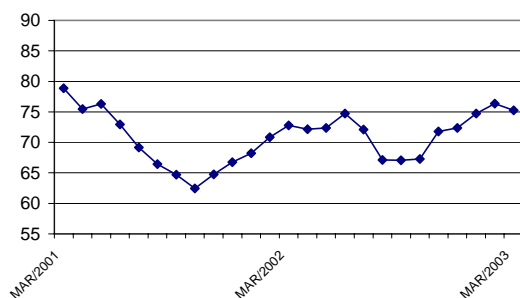
| | |
|----------|-------|
| Ene 2003 | 458.3 |
|----------|-------|

Acumulado:

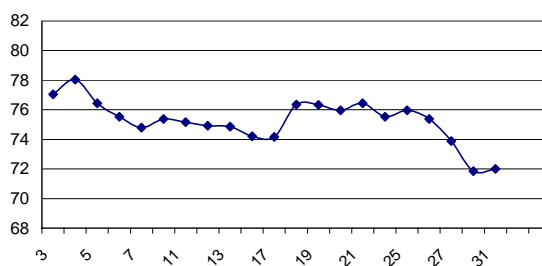
| | |
|----------|-------|
| Ene 2002 | 419.8 |
| Ene 2003 | 458.3 |

| | |
|------------------|-------------|
| Variación | 9.2% |
|------------------|-------------|

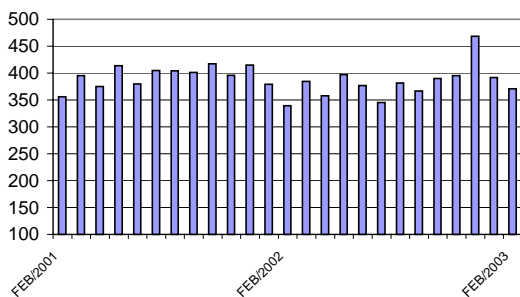
**Precio Promedio Mensual Cobre
¢US\$/lb**



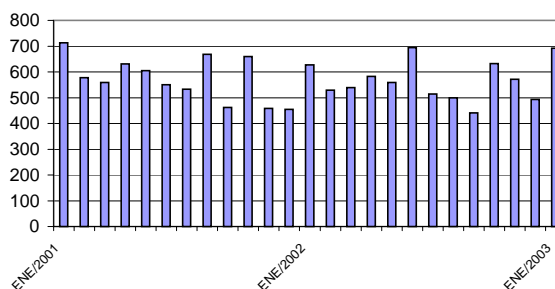
**Evolución diaria Precio del Cobre LME
(¢US\$/lb; marzo 2003)**



**Producción Chilena de Cobre Comercializable
(miles de TMF)**



**Valor de Exportaciones de Cobre y
Subproductos
(Millones de US\$; FOB)**



COMISION CHILENA DEL COBRE

PRECIO DEL COBRE REFINADO, NOMINAL Y REAL
(Centavos de dólar por libra)

| | NOMINAL | | REAL(1) | |
|-------------------|---------|--------|---------|-------|
| | B.M.L. | COMEX | B.M.L. | COMEX |
| ENE/2000 | 83.641 | 84.834 | 89.8 | 91.1 |
| FEB | 81.684 | 82.408 | 86.7 | 87.4 |
| MAR | 78.897 | 79.633 | 83.0 | 83.7 |
| ABR | 76.147 | 77.355 | 80.2 | 81.5 |
| MAY | 80.994 | 82.798 | 84.8 | 86.7 |
| JUN | 79.523 | 80.736 | 82.2 | 83.4 |
| JUL | 81.617 | 83.929 | 84.4 | 86.8 |
| AGO | 84.181 | 86.670 | 87.3 | 89.8 |
| SEP | 88.922 | 91.490 | 91.1 | 93.7 |
| OCT | 86.119 | 87.625 | 87.8 | 89.4 |
| NOV | 81.425 | 83.250 | 83.4 | 85.2 |
| DIC | 83.940 | 86.923 | 85.2 | 88.3 |
| ENE-DIC | 82.294 | 83.971 | 85.5 | 87.3 |
| ENE/2001 | 81.080 | 83.700 | 80.5 | 83.1 |
| FEB | 80.089 | 82.005 | 80.8 | 82.8 |
| MAR | 78.869 | 80.066 | 80.0 | 81.2 |
| ABR | 75.485 | 76.260 | 76.3 | 77.1 |
| MAY | 76.304 | 76.848 | 77.0 | 77.5 |
| JUN | 72.958 | 72.583 | 74.1 | 73.7 |
| JUL | 69.182 | 69.438 | 71.2 | 71.4 |
| AGO | 66.426 | 67.341 | 68.6 | 69.5 |
| SEP | 64.697 | 65.428 | 66.8 | 67.6 |
| OCT | 62.472 | 63.204 | 66.1 | 66.9 |
| NOV | 64.761 | 66.093 | 68.6 | 70.0 |
| DIC | 66.757 | 67.832 | 71.9 | 73.0 |
| ENE-DIC | 71.566 | 72.567 | 73.5 | 74.5 |
| ENE/2002 | 68.218 | 69.786 | 73.2 | 74.9 |
| FEB | 70.847 | 72.226 | 76.1 | 77.6 |
| MAR | 72.796 | 74.525 | 77.4 | 79.2 |
| ABR | 72.136 | 73.107 | 76.1 | 77.1 |
| MAY | 72.379 | 73.220 | 76.3 | 77.2 |
| JUN | 74.731 | 76.228 | 78.7 | 80.3 |
| JUL | 72.097 | 72.329 | 75.8 | 76.0 |
| AGO | 67.111 | 67.823 | 70.4 | 71.2 |
| SEP | 67.073 | 67.705 | 69.9 | 70.6 |
| OCT | 67.302 | 68.161 | 69.7 | 70.6 |
| NOV | 71.771 | 72.571 | 74.3 | 75.1 |
| DIC | 72.379 | 72.383 | 75.0 | 75.0 |
| ENE-DIC | 70.647 | 71.672 | 74.4 | 75.4 |
| ENE/2003 | 74.737 | 75.371 | 76.0 | 76.6 |
| FEB | 76.376 | 76.963 | 76.4 | 77.0 |
| MAR | 75.250 | 75.717 | 75.3 | 75.7 |
| ENE-MAR/2003 | 75.428 | 76.017 | 75.9 | 76.4 |
| ENE-MAR/2002 | 70.543 | 72.179 | 75.6 | 77.2 |
| VARIACION % | | | | |
| ENE-MAR 2003/2002 | 6.9 | 5.3 | 0.4 | -1.0 |

(1) Defactor: Índice de Precios al por Mayor de Estados Unidos, base febrero 2003=100.

PRECIO DEL COBRE REFINADO, NOMINAL Y REAL
(Centavos de dólar por libra)

| AÑO | NOMINAL | | REAL(1) | |
|-------------------|---------|---------|---------|-------|
| | B.M.L. | COMEX | B.M.L. | COMEX |
| 1935 | 6.973 | N.D. | 69.5 | N.D. |
| 1936 | 8.531 | N.D. | 83.9 | N.D. |
| 1937 | 12.021 | N.D. | 111.0 | N.D. |
| 1938 | 8.885 | N.D. | 89.8 | N.D. |
| 1939 | 8.453 | N.D. | 100.5 | N.D. |
| 1940 | 10.601 | N.D. | 107.8 | N.D. |
| 1941 | 11.159 | N.D. | 101.9 | N.D. |
| 1942 | 11.168 | N.D. | 90.2 | N.D. |
| 1943 | 11.168 | N.D. | 86.4 | N.D. |
| 1944 | 11.168 | N.D. | 85.8 | N.D. |
| 1945 | 11.155 | N.D. | 84.4 | N.D. |
| 1946 | 13.893 | N.D. | 92.1 | N.D. |
| 1947 | 23.477 | N.D. | 126.3 | N.D. |
| 1948 | 24.116 | N.D. | 120.2 | N.D. |
| 1949 | 21.899 | N.D. | 114.5 | N.D. |
| 1950 | 22.353 | N.D. | 112.2 | N.D. |
| 1951 | 27.541 | N.D. | 124.5 | N.D. |
| 1952 | 32.349 | N.D. | 149.8 | N.D. |
| 1953 | 32.180 | N.D. | 150.9 | N.D. |
| 1954 | 31.265 | N.D. | 146.7 | N.D. |
| 1955 | 43.898 | 42.729 | 205.5 | 200.3 |
| 1956 | 41.072 | 39.821 | 186.3 | 180.6 |
| 1957 | 27.455 | 27.227 | 121.3 | 120.3 |
| 1958 | 24.730 | 25.279 | 107.6 | 110.0 |
| 1959 | 29.735 | 31.153 | 129.0 | 135.1 |
| 1960 | 30.751 | 30.732 | 133.4 | 133.4 |
| 1961 | 28.724 | 29.933 | 125.0 | 130.3 |
| 1962 | 29.263 | 29.227 | 127.1 | 126.9 |
| 1963 | 29.301 | 29.796 | 127.5 | 129.7 |
| 1964 | 44.110 | 42.940 | 191.6 | 186.6 |
| 1965 | 58.734 | 50.461 | 249.8 | 214.6 |
| 1966 | 69.465 | 63.159 | 285.9 | 260.2 |
| 1967 | 51.127 | 50.388 | 210.4 | 207.5 |
| 1968 | 56.101 | 51.125 | 225.1 | 205.0 |
| 1969 | 66.563 | 63.863 | 256.9 | 246.1 |
| 1970 | 64.195 | 61.275 | 239.3 | 228.4 |
| 1971 | 49.266 | 49.050 | 178.1 | 177.4 |
| 1972 | 48.556 | 49.140 | 167.8 | 169.8 |
| 1973 | 80.776 | 78.445 | 246.8 | 239.8 |
| 1974 | 93.272 | 90.156 | 239.7 | 231.8 |
| 1975 | 55.942 | 55.543 | 131.7 | 130.7 |
| 1976 | 63.611 | 64.072 | 142.9 | 143.8 |
| 1977 | 59.290 | 60.294 | 125.8 | 129.2 |
| 1978 | 61.886 | 62.172 | 121.7 | 122.4 |
| 1979 | 89.830 | 88.466 | 156.9 | 154.7 |
| 1980 | 99.174 | 96.758 | 151.8 | 147.9 |
| 1981 | 78.949 | 78.655 | 110.8 | 110.4 |
| 1982 | 67.057 | 65.820 | 92.5 | 90.6 |
| 1983 | 72.173 | 71.901 | 98.0 | 97.7 |
| 1984 | 62.449 | 61.320 | 83.0 | 81.3 |
| 1985 | 64.281 | 60.988 | 85.8 | 81.2 |
| 1986 | 62.287 | 61.649 | 85.5 | 84.6 |
| 1987 | 81.086 | 77.837 | 107.8 | 103.9 |
| 1988 | 117.937 | 114.600 | 151.6 | 147.2 |
| 1989 | 129.113 | 124.911 | 158.4 | 153.2 |
| 1990 | 120.879 | 119.085 | 142.8 | 140.8 |
| 1991 | 106.066 | 104.875 | 125.1 | 123.7 |
| 1992 | 103.573 | 102.721 | 121.4 | 120.5 |
| 1993 | 86.713 | 85.283 | 100.4 | 98.6 |
| 1994 | 104.903 | 107.052 | 119.3 | 122.1 |
| 1995 | 133.198 | 134.717 | 146.9 | 148.6 |
| 1996 | 103.894 | 105.872 | 112.3 | 114.2 |
| 1997 | 103.224 | 103.579 | 111.3 | 111.6 |
| 1998 | 74.974 | 75.077 | 83.0 | 83.1 |
| 1999 | 71.380 | 72.111 | 78.2 | 79.0 |
| 2000 | 82.294 | 83.971 | 85.5 | 87.3 |
| 2001 | 71.566 | 72.567 | 73.5 | 74.5 |
| 2002 | 70.647 | 71.672 | 74.4 | 75.4 |
| ENE-MAR/2003 | 75.428 | 76.017 | 75.9 | 76.4 |
| ENE-MAR/2002 | 70.543 | 72.179 | 75.6 | 77.2 |
| VARIACION % | | | | |
| ENE-MAR 2003/2002 | 6.9 | 5.3 | 0.4 | -1.0 |

(1) Deflactor: Índice de Precios al por Mayor de Estados Unidos, base febrero 2003=100.

N.D. Información no disponible.

**BOLSA DE METALES DE LONDRES
PRECIO PROMEDIO DEL COBRE REFINADO, NOMINAL**

| PRECIO CONTADO VENDEDOR | | | |
|-------------------------|---------|----------|---------|
| COBRE GRADO "A" | | | |
| | PERIODO | ANUAL(1) | 12MESES |
| 1998 | 74.974 | - | - |
| 1999 | 71.380 | - | - |
| 2000 | 82.294 | - | - |
| 2001 | 71.566 | - | - |
| 2002 | 70.647 | | |
| ENE/2001 | 81.080 | 81.080 | 82.082 |
| FEB | 80.089 | 80.608 | 81.958 |
| MAR | 78.869 | 80.010 | 81.967 |
| ABR | 75.485 | 78.974 | 81.895 |
| MAY | 76.304 | 78.435 | 81.505 |
| JUN | 72.958 | 77.515 | 80.966 |
| JUL | 69.182 | 76.268 | 79.887 |
| AGO | 66.426 | 74.987 | 78.344 |
| SEP | 64.697 | 73.898 | 76.379 |
| OCT | 62.472 | 72.658 | 74.268 |
| NOV | 64.761 | 71.916 | 72.819 |
| DIC | 66.757 | 71.566 | 71.566 |
| ENE/2002 | 68.218 | 68.218 | 70.439 |
| FEB | 70.847 | 69.470 | 69.703 |
| MAR | 72.796 | 70.543 | 69.141 |
| ABR | 72.136 | 70.946 | 68.912 |
| MAY | 72.379 | 71.246 | 68.598 |
| JUN | 74.731 | 71.756 | 68.674 |
| JUL | 72.097 | 71.810 | 68.944 |
| AGO | 67.111 | 71.219 | 69.012 |
| SEP | 67.073 | 70.756 | 69.194 |
| OCT | 67.302 | 70.379 | 69.639 |
| NOV | 71.771 | 70.505 | 70.249 |
| DIC | 72.379 | 70.647 | 70.647 |
| ENE/2003 | 74.737 | 74.737 | 71.219 |
| FEB | 76.376 | 75.517 | 71.659 |
| MAR | 75.250 | 75.428 | 71.868 |
| PROMEDIO A: | | | |
| MAR/2003 | 75.250 | 75.428 | 71.868 |
| MAR/2002 | 72.796 | 70.543 | 69.141 |
| VARIACION % | | | |
| MAR 2003/2002 | 3.4 | 6.9 | 3.9 |

(1) Precio promedio a la fecha.

BOLSA DE METALES DE LONDRES
PRECIOS DIARIOS DEL COBRE GRADO "A"
MARZO 2003

| DIA | US\$/T.M | | CONTANGO(1) | CTS.US\$/lb | | CONTANGO |
|-----------------------|-----------------|-----------------|------------------|---------------|---------------|---------------|
| | CONTADO | FUTURO | BACKWARDATION(2) | CONTADO | FUTURO | BACKWARDATION |
| 1 | | | | | | |
| 2 | | | | | | |
| 3 | 1,698.50 | 1,713.00 | 14.50 | 77.043 | 77.700 | 0.657 |
| 4 | 1,720.50 | 1,735.50 | 15.00 | 78.041 | 78.721 | 0.680 |
| 5 | 1,685.00 | 1,701.50 | 16.50 | 76.430 | 77.179 | 0.749 |
| 6 | 1,665.00 | 1,682.00 | 17.00 | 75.523 | 76.294 | 0.771 |
| 7 | 1,649.00 | 1,667.00 | 18.00 | 74.797 | 75.614 | 0.817 |
| 8 | | | | | | |
| 9 | | | | | | |
| 10 | 1,662.00 | 1,682.00 | 20.00 | 75.387 | 76.294 | 0.907 |
| 11 | 1,657.00 | 1,677.50 | 20.50 | 75.160 | 76.090 | 0.930 |
| 12 | 1,652.00 | 1,671.50 | 19.50 | 74.933 | 75.818 | 0.885 |
| 13 | 1,650.50 | 1,670.00 | 19.50 | 74.865 | 75.750 | 0.885 |
| 14 | 1,636.00 | 1,656.00 | 20.00 | 74.208 | 75.115 | 0.907 |
| 15 | | | | | | |
| 16 | | | | | | |
| 17 | 1,635.00 | 1,655.00 | 20.00 | 74.162 | 75.070 | 0.908 |
| 18 | 1,683.50 | 1,703.00 | 19.50 | 76.362 | 77.247 | 0.885 |
| 19 | 1,683.00 | 1,703.50 | 20.50 | 76.340 | 77.269 | 0.929 |
| 20 | 1,674.50 | 1,694.00 | 19.50 | 75.954 | 76.839 | 0.885 |
| 21 | 1,685.00 | 1,705.50 | 20.50 | 76.430 | 77.360 | 0.930 |
| 22 | | | | | | |
| 23 | | | | | | |
| 24 | 1,665.00 | 1,688.00 | 23.00 | 75.523 | 76.566 | 1.043 |
| 25 | 1,674.50 | 1,694.50 | 20.00 | 75.954 | 76.861 | 0.907 |
| 26 | 1,662.00 | 1,682.50 | 20.50 | 75.387 | 76.317 | 0.930 |
| 27 | 1,629.00 | 1,647.50 | 18.50 | 73.890 | 74.729 | 0.839 |
| 28 | 1,584.00 | 1,602.00 | 18.00 | 71.849 | 72.666 | 0.817 |
| 29 | | | | | | |
| 30 | | | | | | |
| 31 | 1,587.50 | 1,608.50 | 21.00 | 72.008 | 72.960 | 0.952 |
| PROMEDIO MARZO | 1,658.98 | 1,678.10 | 19.12 | 75.250 | 76.117 | 0.867 |
| Ene-Mar | 1,662.90 | 1,681.69 | 18.79 | 75.428 | 76.280 | 0.852 |

(1) Contango: Precio futuro mayor que precio contado.

(2) Backwardation: Precio futuro menor que precio contado.

| Stock a fin de periodo T.M. | BOLSA DE METALES DE LONDRES | | COMEX TOTAL | TOTAL BOLSAS |
|-----------------------------|-----------------------------|--|-------------|--------------|
| | Catodos "A" | | | |
| 31.12.2002 | 856,400 | | 362,276 | 1,218,676 |
| 28.02.2003 | 820,950 | | 339,929 | 1,160,879 |
| 03.03.2003 | 825,650 | | 338,987 | 1,164,637 |
| 04.03.2003 | 822,825 | | 338,538 | 1,161,363 |
| 05.03.2003 | 821,975 | | 338,089 | 1,160,064 |
| 06.03.2003 | 847,825 | | 337,681 | 1,185,506 |
| 07.03.2003 | 845,900 | | 337,272 | 1,183,172 |
| 10.03.2003 | 843,575 | | 336,844 | 1,180,419 |
| 11.03.2003 | 841,200 | | 336,394 | 1,177,594 |
| 12.03.2003 | 838,975 | | 336,126 | 1,175,101 |
| 13.03.2003 | 837,025 | | 335,357 | 1,172,382 |
| 14.03.2003 | 835,300 | | 334,969 | 1,170,269 |
| 17.03.2003 | 834,250 | | 334,542 | 1,168,792 |
| 18.03.2003 | 829,675 | | 334,094 | 1,163,769 |
| 19.03.2003 | 828,300 | | 333,644 | 1,161,944 |
| 20.03.2003 | 828,025 | | 333,255 | 1,161,280 |
| 21.03.2003 | 827,425 | | 332,827 | 1,160,252 |
| 24.03.2003 | 824,625 | | 332,339 | 1,156,964 |
| 25.03.2003 | 821,475 | | 332,155 | 1,153,630 |
| 26.03.2003 | 819,525 | | 331,515 | 1,151,040 |
| 27.03.2003 | 817,875 | | 331,284 | 1,149,159 |
| 28.03.2003 | 815,700 | | 330,944 | 1,146,644 |
| 31.03.2003 | 814,700 | | 329,966 | 1,144,666 |

PRECIO PROMEDIO DEL COBRE EN ESTADOS UNIDOS, NOMINAL

(Centavos de dólar por libra)

| | PRODUCTORES NORTEAMERICANOS | COMEX COBRE GRADO "A" | PRECIO CHATARRA |
|-------------------|--|----------------------------------|----------------------------|
| | W.B.(1) | 1er.MES | Nº 2 |
| 1998 | 78.558 | 75.077 | 61.291 |
| 1999 | 75.909 | 72.111 | 58.139 |
| 2000 | 88.163 | 83.971 | 66.251 |
| 2001 | 76.854 | 72.567 | 41.658 |
| 2002 | 75.805 | 71.672 | 12.096 |
| ENE/2001 | 88.018 | 83.700 | 65.513 |
| FEB | 86.323 | 82.005 | 67.263 |
| MAR | 84.384 | 80.066 | 65.580 |
| ABR | 80.578 | 76.260 | 62.313 |
| MAY | 81.166 | 76.848 | 62.990 |
| JUN | 76.901 | 72.583 | 61.725 |
| JUL | 73.661 | 69.438 | 58.107 |
| AGO | 71.559 | 67.341 | 11.400 |
| SEP | 69.628 | 65.428 | 10.500 |
| OCT | 67.422 | 63.204 | 10.000 |
| NOV | 70.560 | 66.093 | 12.000 |
| DIC | 72.050 | 67.832 | 12.500 |
| ENE/2002 | 73.944 | 69.786 | 13.800 |
| FEB | 76.384 | 72.226 | 13.000 |
| MAR | 78.683 | 74.525 | 13.500 |
| ABR | 76.966 | 73.107 | 14.000 |
| MAY | 77.378 | 73.220 | 13.600 |
| JUN | 80.386 | 76.228 | 12.000 |
| JUL | 76.487 | 72.329 | 12.750 |
| AGO | 71.981 | 67.823 | 11.200 |
| SEP | 71.863 | 67.705 | 10.250 |
| OCT | 72.319 | 68.161 | 8.800 |
| NOV | 76.729 | 72.571 | 10.250 |
| DIC | 76.541 | 72.383 | 12.000 |
| ENE/2003 | 79.529 | 75.371 | 10.800 |
| FEB | 81.121 | 76.963 | 12.000 |
| MAR | 79.875 | 75.717 | 11.375 |
| ENE-MAR /2003 | 80.175 | 76.017 | 11.392 |
| ENE-MAR/ 2002 | 76.337 | 72.179 | 13.433 |
| VARIACION % | | | |
| ENE-MAR 2003/2002 | 5.0 | 5.3 | -15.2 |

(1) Cotización Producer Delivered-Metals Week.
FUENTE: Metals Week.Reuters.

PRECIOS PROMEDIOS METALES PRECIOSOS, NOMINALES

(US\$ / onza troy)

| | PLATA | | ORO | | PLATINO | |
|-------------------|-------------|-------------------|-------------|-------|-------------------|----------------|
| | REINO UNIDO | ESTADOS UNIDOS(2) | REINO UNIDO | | ESTADOS UNIDOS(2) | REINO UNIDO(3) |
| | (1) | | INICIAL | FINAL | | |
| 1998 | 5.55 | 5.53 | 294.2 | 294.2 | 294.1 | 372.0 |
| 1999 | 5.22 | 5.25 | 279.0 | 278.8 | 278.8 | 376.0 |
| 2000 | 4.95 | 5.00 | 279.3 | 279.0 | 279.0 | 544.2 |
| 2001 | 4.37 | 4.39 | 271.1 | 271.0 | 271.1 | 529.3 |
| 2002 | 4.60 | 4.63 | 310.2 | 310.0 | 310.1 | 539.8 |
| ENE/2001 | 4.66 | 4.70 | 265.9 | 265.5 | 265.6 | 620.9 |
| FEB | 4.55 | 4.57 | 262.0 | 261.9 | 262.0 | 600.9 |
| MAR | 4.40 | 4.40 | 263.3 | 263.0 | 263.0 | 584.2 |
| ABR | 4.37 | 4.39 | 260.8 | 260.5 | 260.6 | 594.7 |
| MAY | 4.43 | 4.44 | 272.1 | 272.4 | 272.1 | 610.0 |
| JUN | 4.36 | 4.37 | 270.7 | 270.2 | 270.2 | 579.1 |
| JUL | 4.25 | 4.25 | 267.7 | 267.5 | 267.5 | 530.8 |
| AGO | 4.20 | 4.21 | 272.7 | 272.4 | 272.4 | 451.6 |
| SEP | 4.35 | 4.39 | 282.5 | 283.4 | 284.0 | 458.2 |
| OCT | 4.40 | 4.42 | 283.3 | 283.1 | 283.1 | 431.2 |
| NOV | 4.12 | 4.12 | 276.2 | 276.2 | 276.5 | 429.6 |
| DIC | 4.35 | 4.37 | 276.0 | 275.8 | 276.0 | 460.6 |
| ENE/2002 | 4.51 | 4.50 | 281.8 | 281.5 | 281.5 | 471.9 |
| FEB | 4.42 | 4.45 | 295.7 | 295.5 | 295.4 | 471.2 |
| MAR | 4.53 | 4.57 | 294.4 | 294.1 | 294.1 | 512.0 |
| ABR | 4.57 | 4.61 | 302.9 | 302.7 | 302.7 | 540.3 |
| MAY | 4.71 | 4.74 | 314.5 | 314.5 | 314.1 | 534.4 |
| JUN | 4.89 | 4.92 | 321.5 | 321.2 | 321.8 | 555.4 |
| JUL | 4.92 | 4.95 | 313.6 | 313.3 | 313.5 | 526.2 |
| AGO | 4.55 | 4.56 | 310.0 | 310.3 | 310.2 | 545.7 |
| SEP | 4.55 | 4.59 | 318.8 | 319.1 | 319.5 | 556.4 |
| OCT | 4.40 | 4.42 | 316.7 | 316.6 | 316.6 | 580.2 |
| NOV | 4.51 | 4.54 | 319.3 | 319.1 | 319.1 | 588.0 |
| DIC | 4.63 | 4.66 | 333.3 | 331.9 | 333.2 | 596.2 |
| ENE/2003 | 4.81 | 4.86 | 356.9 | 356.9 | 356.9 | 629.6 |
| FEB | 4.65 | 4.68 | 359.6 | 359.0 | 359.6 | 682.1 |
| MAR | 4.53 | 4.55 | 341.6 | 340.6 | 340.6 | 675.0 |
| ENE-MAR /2003 | 4.66 | 4.69 | 352.7 | 352.1 | 352.4 | 662.2 |
| ENE-MAR /2002 | 4.49 | 4.51 | 290.6 | 290.4 | 290.3 | 485.0 |
| VARIACION % | | | | | | |
| ENE-MAR 2003/2002 | 3.9 | 4.2 | 21.4 | 21.3 | 21.4 | 36.5 |

(1) Cotización London Spot.

(2) Cotización Handy & Harman N.Y.

(3) Promedio Cotización London fixing P.M.

FUENTE: -Metals Week.Reuters.

PRECIOS DIARIOS ORO: MARZO 2003
(US\$ / onza troy)

| DIA | REINO UNIDO | | COMEX EE.UU. | EE.UU. |
|---------------------|----------------|----------------|-----------------|----------------|
| | INITIAL | FINAL | 1°Pos (US\$/oz) | H&H (US\$/oz) |
| 01 | | | | |
| 02 | | | | |
| 03 | 348.45 | 345.50 | 349.20 | 345.50 |
| 04 | 352.40 | 353.40 | 353.20 | 353.40 |
| 05 | 354.50 | 353.95 | 353.10 | 353.95 |
| 06 | 353.25 | 354.70 | 356.80 | 354.70 |
| 07 | 356.60 | 350.75 | 350.80 | 350.75 |
| 08 | | | | |
| 09 | | | | |
| 10 | 353.10 | 354.45 | 354.70 | 354.45 |
| 11 | 353.15 | 348.70 | 350.50 | 348.70 |
| 12 | 349.00 | 346.10 | 346.50 | 346.10 |
| 13 | 342.90 | 334.50 | 335.90 | 334.50 |
| 14 | 335.50 | 335.20 | 336.50 | 335.20 |
| 15 | | | | |
| 16 | | | | |
| 17 | 340.50 | 340.75 | 337.10 | 340.75 |
| 18 | 334.90 | 338.80 | 337.60 | 338.80 |
| 19 | 339.00 | 335.80 | 336.10 | 335.80 |
| 20 | 335.50 | 335.80 | 332.90 | 335.80 |
| 21 | 332.55 | 333.50 | 326.00 | 333.50 |
| 22 | | | | |
| 23 | | | | |
| 24 | 330.15 | 329.45 | 329.50 | 329.45 |
| 25 | 333.00 | 331.90 | 328.40 | 331.90 |
| 26 | 329.60 | 329.95 | 330.30 | 329.95 |
| 27 | 333.15 | 332.75 | 328.70 | 332.75 |
| 28 | 330.30 | 330.75 | 331.50 | 330.75 |
| 29 | | | | |
| 30 | | | | |
| 31 | 335.35 | 334.85 | 335.90 | 334.85 |
| PROMEDIO MES | 341.564 | 340.550 | 340.057 | 340.550 |

FUENTE: Reuters

PRECIOS DIARIOS PLATA: MARZO 2003
(US\$ / onza troy)

| DIA | REINO UNIDO (1) | COMEX EE.UU. 1° POSICION | Handy & Harman N.Y. (2) |
|---------------------|----------------------------|-------------------------------------|--|
| 01 | | | |
| 02 | | | |
| 03 | 4.6100 | 4.6570 | 4.6850 |
| 04 | 4.6775 | 4.6570 | 4.6800 |
| 05 | 4.6575 | 4.6220 | 4.6550 |
| 06 | 4.6300 | 4.6610 | 4.7050 |
| 07 | 4.6675 | 4.6760 | 4.6800 |
| 08 | | | |
| 09 | | | |
| 10 | 4.6750 | 4.6680 | 4.7150 |
| 11 | 4.6550 | 4.6780 | 4.6950 |
| 12 | 4.6650 | 4.6230 | 4.6650 |
| 13 | 4.5850 | 4.5280 | 4.5700 |
| 14 | 4.5400 | 4.5270 | 4.5550 |
| 15 | | | |
| 16 | | | |
| 17 | 4.5700 | 4.4390 | 4.5050 |
| 18 | 4.4700 | 4.4520 | 4.5000 |
| 19 | 4.4800 | 4.4090 | 4.4550 |
| 20 | 4.4050 | 4.4080 | 4.4550 |
| 21 | 4.4025 | 4.3460 | 4.4200 |
| 22 | | | |
| 23 | | | |
| 24 | 4.3775 | 4.3590 | 4.3950 |
| 25 | 4.3950 | 4.3860 | 4.4100 |
| 26 | 4.3800 | 4.3910 | 4.4350 |
| 27 | 4.4075 | 4.3860 | 4.4000 |
| 28 | 4.3850 | 4.4290 | 4.4400 |
| 29 | | | |
| 30 | | | |
| 31 | 4.4600 | 4.4610 | 4.4750 |
| PROMEDIO MES | 4.52833 | 4.51252 | 4.54738 |

(1) Cotización London Spot.

(2) Cotización Handy & Harman N.Y.

FUENTE: Reuters

PRECIOS PROMEDIOS OTROS METALES, NOMINALES

(Centavos de US\$ por libra)

| | ALUMINIO | | PLOMO | ZINC | ESTAÑO | NIQUEL | | MOLIBDENO |
|-------------------|-----------------------|-----------------|------------------|--------------------|------------------------|-----------------------|------------------------|--|
| | R. UNIDO B.M.L.(1) | EE.UU. MERC. | B.M.L. SETTL. | B.M.L. SHG. (2) | EE.UU. COMERCIANTES | R. UNIDO B.M.L.(3) | EE.UU. COMERCIANTES | OXIDO(US\$/lb) EE.UU. COMERCIANTES |
| 1998 | 61.6 | 65.6 | 24.0 | 46.5 | 261.4 | 210.1 | 217.9 | 3.41 |
| 1999 | 61.8 | 65.7 | 22.8 | 48.8 | 254.4 | 273.1 | 274.6 | 2.65 |
| 2000 | 70.6 | 74.3 | 20.6 | 51.2 | 253.4 | 392.0 | 397.9 | 2.55 |
| 2001 | 65.3 | 68.8 | 21.6 | 40.2 | 211.5 | 269.8 | 274.5 | 2.36 |
| 2002 | 61.2 | 64.9 | 20.5 | 35.3 | 194.7 | 307.3 | 309.5 | 3.77 |
| ENE/2001 | 73.3 | 75.2 | 21.7 | 46.9 | 242.1 | 317.5 | 321.5 | 2.21 |
| FEB | 70.8 | 76.4 | 22.8 | 46.3 | 240.9 | 296.1 | 308.0 | 2.26 |
| MAR | 68.5 | 72.4 | 22.6 | 45.6 | 237.5 | 278.4 | 284.8 | 2.28 |
| ABR | 67.9 | 71.3 | 21.7 | 44.0 | 232.7 | 287.3 | 290.5 | 2.36 |
| MAY | 69.8 | 72.7 | 21.2 | 42.5 | 231.8 | 320.5 | 321.2 | 2.46 |
| JUN | 66.5 | 69.7 | 20.2 | 40.6 | 226.9 | 301.4 | 308.8 | 2.55 |
| JUL | 64.3 | 68.1 | 20.9 | 38.7 | 204.9 | 269.4 | 277.3 | 2.43 |
| AGO | 62.5 | 66.1 | 21.9 | 37.6 | 185.3 | 250.6 | 256.7 | 2.39 |
| SEP | 61.0 | 64.9 | 21.1 | 36.2 | 175.8 | 228.2 | 233.5 | 2.39 |
| OCT | 58.2 | 62.1 | 21.2 | 34.5 | 178.1 | 219.0 | 222.8 | 2.32 |
| NOV | 60.2 | 63.4 | 22.1 | 35.1 | 190.9 | 230.5 | 226.2 | 2.28 |
| DIC | 61.0 | 64.1 | 21.9 | 34.2 | 191.0 | 239.0 | 242.8 | 2.36 |
| ENE/2002 | 62.1 | 64.7 | 23.3 | 36.0 | 185.2 | 274.3 | 273.6 | 2.65 |
| FEB | 62.1 | 64.3 | 21.8 | 35.0 | 178.6 | 273.6 | 274.5 | 2.80 |
| MAR | 63.8 | 66.5 | 21.8 | 37.2 | 184.8 | 296.7 | 296.3 | 2.77 |
| ABR | 62.2 | 66.1 | 21.4 | 36.7 | 191.5 | 315.8 | 316.3 | 2.69 |
| MAY | 61.0 | 65.5 | 20.5 | 34.9 | 198.8 | 306.8 | 313.0 | 3.45 |
| JUN | 61.4 | 65.9 | 20.0 | 34.8 | 204.9 | 323.1 | 321.3 | 6.93 |
| JUL | 60.7 | 65.2 | 20.2 | 36.1 | 207.9 | 324.2 | 326.8 | 4.98 |
| AGO | 58.6 | 62.6 | 19.2 | 33.9 | 185.4 | 304.8 | 309.4 | 4.54 |
| SEP | 59.0 | 62.6 | 19.1 | 34.3 | 190.9 | 301.4 | 305.3 | 4.63 |
| OCT | 59.5 | 63.1 | 19.0 | 34.2 | 204.1 | 308.8 | 311.8 | 3.63 |
| NOV | 62.3 | 66.1 | 20.1 | 34.7 | 202.1 | 331.9 | 334.9 | 2.95 |
| DIC | 62.4 | 66.1 | 20.1 | 36.2 | 202.8 | 326.4 | 330.8 | 3.26 |
| ENE/2003 | 62.5 | 66.3 | 20.2 | 35.4 | 211.9 | 364.2 | 358.0 | 3.65 |
| FEB | 64.5 | 68.8 | 21.6 | 35.6 | 218.1 | 391.3 | 397.8 | 3.89 |
| MAR | 63.0 | 67.6 | 20.7 | 35.9 | 218.5 | 380.2 | 386.5 | 4.63 |
| ENE-MAR /2003 | 63.4 | 67.5 | 20.8 | 35.6 | 216.1 | 378.6 | 380.8 | 4.1 |
| ENE-MAR /2002 | 62.7 | 65.1 | 22.3 | 36.0 | 182.9 | 281.5 | 281.5 | 2.7 |
| VARIACION % | | | | | | | | |
| ENE-MAR 2003/2002 | 1.1 | 3.7 | -6.5 | -1.1 | 18.2 | 34.5 | 35.3 | 48.2 |

(1) Promedio contado comprador. Aluminio "Standard" hasta Agosto 1987. A partir de Septiembre cotización "Higher Grade"

(2) Cotización Zinc SHG promedio contado comprador-vendedor desde Enero de 1989. Anteriormente cotización HG Settlement

(3) Promedio Contado Comprador.

FUENTE: Metals Week.-Reuters

BOLSA DE METALES DE LONDRES
PRECIOS DIARIOS OTROS METALES: MARZO 2003
 (Centavos de US\$ por libra)

| DIA | ESTAÑO | | PLOMO | | ZINC | | ALUMINIO | | NIQUEL | |
|---------------------|---------------|---------------|--------------|--------------|--------------|--------------|--------------|--------------|---------------|---------------|
| | Contado | Futuro | Contado | Futuro | Contado | Futuro | Contado | Futuro | Contado | Futuro |
| 01 | | | | | | | | | | |
| 02 | | | | | | | | | | |
| 03 | 209.56 | 210.01 | 20.98 | 21.18 | 36.49 | 37.24 | 64.77 | 64.23 | 401.43 | 399.62 |
| 04 | 213.64 | 213.64 | 21.05 | 21.46 | 36.61 | 37.47 | 64.57 | 64.59 | 410.96 | 407.33 |
| 05 | 217.04 | 216.82 | 20.80 | 21.12 | 36.15 | 37.01 | 64.37 | 63.73 | 401.43 | 399.16 |
| 06 | 216.82 | 216.82 | 20.84 | 21.18 | 35.88 | 36.72 | 63.71 | 63.34 | 400.75 | 398.25 |
| 07 | 210.24 | 210.47 | 20.73 | 21.14 | 35.93 | 36.81 | 63.68 | 63.23 | 393.95 | 392.13 |
| 08 | | | | | | | | | | |
| 09 | | | | | | | | | | |
| 10 | 204.12 | 204.80 | 20.87 | 21.32 | 36.38 | 37.29 | 64.09 | 63.64 | 394.40 | 391.90 |
| 11 | 206.39 | 206.16 | 21.18 | 21.55 | 36.65 | 37.47 | 63.91 | 63.71 | 391.22 | 389.41 |
| 12 | 203.89 | 205.25 | 21.34 | 21.70 | 36.58 | 37.47 | 63.89 | 63.82 | 380.34 | 378.75 |
| 13 | 205.02 | 206.39 | 21.48 | 21.75 | 36.31 | 37.22 | 63.64 | 63.73 | 374.67 | 374.21 |
| 14 | 205.02 | 205.70 | 21.14 | 21.55 | 35.95 | 36.88 | 63.12 | 63.23 | 378.98 | 377.84 |
| 15 | | | | | | | | | | |
| 16 | | | | | | | | | | |
| 17 | 204.12 | 205.48 | 20.46 | 20.78 | 35.49 | 36.40 | 62.48 | 62.64 | 365.37 | 366.05 |
| 18 | 208.88 | 210.01 | 20.50 | 20.93 | 36.22 | 36.40 | 63.00 | 63.37 | 372.40 | 374.21 |
| 19 | 209.79 | 210.92 | 20.59 | 21.05 | 35.97 | 37.01 | 62.53 | 62.96 | 376.71 | 376.48 |
| 20 | 209.79 | 211.15 | 20.59 | 21.00 | 35.70 | 36.76 | 62.19 | 62.71 | 375.12 | 376.48 |
| 21 | 210.92 | 212.05 | 20.82 | 21.23 | 35.88 | 36.51 | 62.64 | 62.94 | 376.48 | 376.48 |
| 22 | | | | | | | | | | |
| 23 | | | | | | | | | | |
| 24 | 210.01 | 211.83 | 20.46 | 20.87 | 35.58 | 36.40 | 62.44 | 62.80 | 370.36 | 371.04 |
| 25 | 211.60 | 212.74 | 20.41 | 20.87 | 35.83 | 36.63 | 62.73 | 62.91 | 376.48 | 377.84 |
| 26 | 214.55 | 215.91 | 20.32 | 20.71 | 35.77 | 36.51 | 62.44 | 62.62 | 377.16 | 377.39 |
| 27 | 205.70 | 206.39 | 20.32 | 20.64 | 35.11 | 35.83 | 61.24 | 61.44 | 354.26 | 353.12 |
| 28 | 204.34 | 205.02 | 20.14 | 20.59 | 34.34 | 35.15 | 60.99 | 61.19 | 351.99 | 352.44 |
| 29 | | | | | | | | | | |
| 30 | | | | | | | | | | |
| 31 | 204.57 | 205.70 | 19.98 | 20.46 | 34.61 | 35.47 | 61.24 | 61.51 | 360.15 | 359.70 |
| PROMEDIO MES | 208.86 | 209.68 | 20.71 | 21.10 | 35.88 | 36.70 | 63.03 | 63.06 | 380.22 | 379.52 |

FUENTE: -Reuters

TASA DE CAMBIO PROMEDIO
ESTADOS UNIDOS (Federal Reserve Bank)

| PERIODO | US\$ / L | DM / US\$ (1) | EURO / US\$ (1) | YEN / US\$ | CHILE |
|-------------------|----------|---------------|-----------------|------------|------------------------|
| | | | | | Observado \$ / US\$ |
| 1998 | 1.65709 | 1.74734 | | 130.844 | 460.29 |
| 1999 | 1.61789 | 1.80822 | 0.93765 | 113.699 | 508.78 |
| 2000 | 1.51587 | 2.12035 | 1.08458 | 106.883 | 539.49 |
| 2001 | 1.43984 | 2.18536 | 1.11698 | 121.338 | 634.94 |
| 2002 | 1.50239 | | 1.06224 | 125.243 | 688.94 |
| ENE/2001 | 1.47750 | 2.08373 | 1.06488 | 116.659 | 571.12 |
| FEB | 1.45251 | 2.12484 | 1.08507 | 116.225 | 563.13 |
| MAR | 1.44446 | 2.15327 | 1.09833 | 121.462 | 587.79 |
| ABR | 1.43477 | 2.19015 | 1.11973 | 123.762 | 598.63 |
| MAY | 1.42650 | 2.23649 | 1.14187 | 121.758 | 604.48 |
| JUN | 1.40201 | 2.29286 | 1.17101 | 122.324 | 616.07 |
| JUL | 1.41148 | 2.27189 | 1.16172 | 122.654 | 656.46 |
| AGO | 1.43718 | 2.17162 | 1.11139 | 121.344 | 673.70 |
| SEP | 1.46343 | 2.14679 | 1.09815 | 118.596 | 681.24 |
| OCT | 1.45138 | 2.15923 | 1.10379 | 121.403 | 708.10 |
| NOV | 1.43561 | 2.20191 | 1.12681 | 122.399 | 689.40 |
| DIC | 1.44127 | 2.19153 | 1.12097 | 127.470 | 669.14 |
| ENE/2002 | 1.43224 | | 1.13210 | 132.679 | 667.28 |
| FEB | 1.42257 | | 1.14960 | 133.654 | 678.84 |
| MAR | 1.42293 | | 1.14090 | 130.941 | 663.26 |
| ABR | 1.44291 | | 1.13040 | 130.753 | 650.82 |
| MAY | 1.45981 | | 1.09140 | 126.342 | 653.91 |
| JUN | 1.48369 | | 1.04900 | 123.259 | 673.77 |
| JUL | 1.55652 | | 1.00730 | 117.883 | 696.33 |
| AGO | 1.53685 | | 1.02310 | 118.977 | 702.30 |
| SEP | 1.55633 | | 1.02030 | 121.065 | 726.98 |
| OCT | 1.55746 | | 1.01910 | 123.900 | 742.32 |
| NOV | 1.57112 | | 0.99910 | 121.595 | 709.48 |
| DIC | 1.58630 | | 0.98460 | 121.862 | 701.95 |
| ENE/2003 | 1.61754 | | 0.94210 | 133.654 | 722.48 |
| FEB | 1.60795 | | 0.92790 | 119.318 | 745.21 |
| MAR | 1.58247 | | 0.91390 | 118.666 | 743.28 |
| ENE-MAR /2003 | 1.60265 | | 0.92797 | 123.879 | 736.99 |
| ENE-MAR /2002 | 1.42591 | | 1.14087 | 132.425 | 669.79 |
| VARIACION % | | | | | |
| ENE-MAR 2003/2002 | 12.4 | | -18.7 | -6.5 | 10.0 |

FUENTE: Banco Central de Chile. Reuters.

(1) Nota:A contar de enero de 2002 el Marco Aleman se reemplaza por el Euro.

PRODUCCION CHILENA DE COBRE Y MOLIBDENO COMERCIALIZABLE

| | COBRE(Miles de T.M.de Cobre Fino)(1) | | | | | MOLIBDENO(T.M. de Fino)(3) | | |
|-------------------|--------------------------------------|-------------------------|------------------------|---------------------|----------------|----------------------------|---------|----------|
| | PRODUCCION DE MINA | PRODUCCION DE FUNDICION | PRODUCCION DE REFINADO | | | CONCENTRADOS | OXIDOS | TOTAL |
| | | | CATODOS SX-EW | OTROS RE-FINADOS(2) | TOTAL REFINADO | | | |
| 1998 | 3,686.9 | 1,403.1 | 1,108.1 | 1,226.8 | 2,334.9 | 16,976.8 | 8,320.1 | 25,296.9 |
| 1999 | 4,391.2 | 1,473.9 | 1,362.1 | 1,304.3 | 2,666.4 | 17,609.6 | 9,699.0 | 27,308.6 |
| 2000 | 4,602.0 | 1,460.4 | 1,372.3 | 1,296.0 | 2,668.3 | 23,462.8 | 9,724.0 | 33,186.8 |
| 2001 | 4,739.0 | 1,503.2 | 1,538.2 | 1,344.0 | 2,882.2 | 24,678.9 | 8,813.0 | 33,491.9 |
| 2002 | 4,580.6 | 1,438.7 | 1,602.0 | 1,248.1 | 2,850.1 | 21,750.4 | 7,716.0 | 29,466.4 |
| ENE/2001(P) | 381.5 | 123.1 | 119.1 | 110.1 | 229.2 | 2,143.1 | 342.0 | 2,485.1 |
| FEB | 355.8 | 115.6 | 111.1 | 102.3 | 213.4 | 1,714.5 | 729.0 | 2,443.5 |
| MAR | 395.3 | 122.9 | 126.2 | 112.1 | 238.3 | 1,652.7 | 841.0 | 2,493.7 |
| ABR | 374.8 | 114.2 | 123.6 | 107.7 | 231.3 | 2,036.3 | 831.0 | 2,867.3 |
| MAY | 413.7 | 125.4 | 131.3 | 114.2 | 245.5 | 2,175.2 | 857.0 | 3,032.2 |
| JUN | 379.9 | 127.8 | 122.3 | 110.3 | 232.6 | 2,057.3 | 823.0 | 2,880.3 |
| JUL | 404.6 | 130.1 | 127.0 | 114.7 | 241.7 | 2,087.7 | 570.0 | 2,657.7 |
| AGO | 404.3 | 122.5 | 127.3 | 115.5 | 242.8 | 1,922.3 | 782.0 | 2,704.3 |
| SEP | 401.2 | 128.7 | 131.1 | 111.9 | 243.0 | 2,257.5 | 748.0 | 3,005.5 |
| OCT | 417.1 | 134.3 | 141.2 | 116.7 | 257.9 | 2,226.8 | 635.0 | 2,861.8 |
| NOV | 396.1 | 130.8 | 136.7 | 112.6 | 249.3 | 2,460.9 | 743.0 | 3,203.9 |
| DIC | 414.7 | 127.8 | 141.3 | 115.9 | 257.2 | 1,944.6 | 912.0 | 2,856.6 |
| ENE/2002(P) | 379.4 | 108.4 | 139.2 | 106.3 | 245.5 | 1,620.4 | 620.0 | 2,240.4 |
| FEB | 339.1 | 99.9 | 122.6 | 95.0 | 217.6 | 1,505.1 | 645.0 | 2,150.1 |
| MAR | 384.5 | 115.0 | 139.7 | 106.0 | 245.7 | 1,645.8 | 868.0 | 2,513.8 |
| ABR | 357.5 | 111.4 | 133.8 | 100.8 | 234.6 | 1,650.7 | 570.0 | 2,220.7 |
| MAY | 396.8 | 119.5 | 139.1 | 105.1 | 244.2 | 2,091.1 | 148.0 | 2,239.1 |
| JUN | 376.8 | 109.4 | 129.4 | 99.3 | 228.7 | 1,727.3 | 850.0 | 2,577.3 |
| JUL | 345.0 | 115.3 | 128.8 | 100.0 | 228.8 | 2,112.8 | 807.0 | 2,919.8 |
| AGO | 381.5 | 137.7 | 133.0 | 111.0 | 244.0 | 2,031.3 | 839.0 | 2,870.3 |
| SEP | 366.8 | 122.5 | 129.4 | 101.9 | 231.3 | 1,569.0 | 813.0 | 2,382.0 |
| OCT | 389.9 | 133.6 | 134.3 | 114.3 | 248.6 | 2,169.2 | 0.0 | 2,169.2 |
| NOV | 395.1 | 124.6 | 134.2 | 100.9 | 235.1 | 1,860.4 | 702.0 | 2,562.4 |
| DIC | 468.2 | 141.4 | 138.5 | 107.5 | 246.0 | 1,767.3 | 854.0 | 2,621.3 |
| ENE/2003(P) | 391.5 | 105.0 | 135.9 | 101.2 | 237.1 | 1,799.2 | 447.0 | 2,246.2 |
| FEB | 370.7 | 109.3 | 121.7 | 98.1 | 219.8 | 1,516.6 | 775.0 | 2,291.6 |
| ENE-FEB/2003(P) | 762.2 | 214.3 | 257.6 | 199.3 | 456.9 | 3,315.8 | 1,222.0 | 4,537.8 |
| ENE/2002(P) | 718.5 | 208.3 | 261.8 | 201.3 | 463.1 | 3,125.5 | 1,265.0 | 4,390.5 |
| VARIACION % | | | | | | | | |
| ENE-FEB 2003/2002 | 6.1 | 2.9 | -1.6 | -1.0 | -1.3 | 6.1 | -3.4 | 3.4 |

(P) Cifras provisorias.

(1) A contar del Boletín Agosto 2002, la Producción de Cobre se presenta como: Mina, Fundición y Refinería, de acuerdo a la clasificación usada internacionalmente.

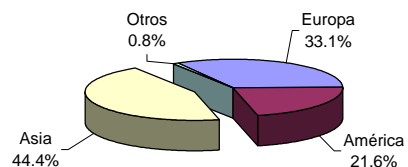
(2) Incluye cobre electrorefinado y cobre refinado a fuego.

(3) Corresponde a la producción en las plantas de Codelco-Chile, de Disputada de las Condes (A contar de Agosto de 1994) y de Pelambres (A contar de Enero de 2000).

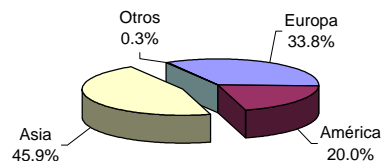
FUENTE: COMISION CHILENA DEL COBRE.

Evolución Exportaciones por Destinos y Productos

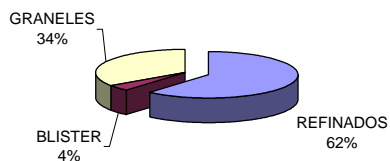
Participación Relativa Embarques de Cobre y Subproductos año 2002



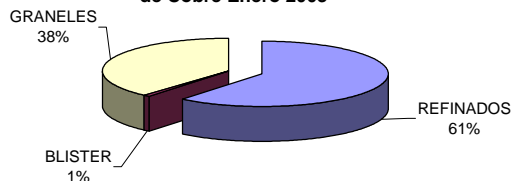
Participación Relativa Embarques de Cobre y Subproductos Enero 2003



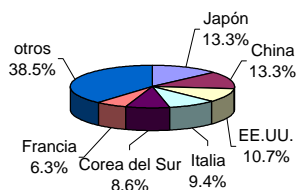
Participación de Productos en las Exportaciones de Cobre año 2002



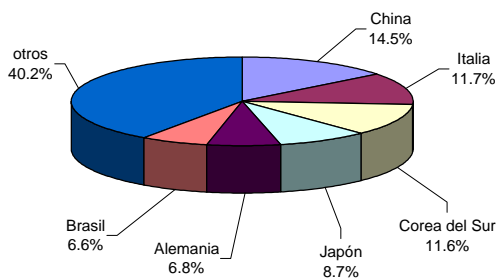
Participación de Productos en las Exportaciones de Cobre Enero 2003



Países de destino de las Exportaciones de Cobre año 2002



Países de destino de las Exportaciones de Cobre Enero 2003



**VALORES DE LOS EMBARQUES DE EXPORTACION (*)
DE COBRE Y SUBPRODUCTOS**

(FOB líquido de retorno en millones de dólares)

| | COBRE(1) | CONCENTRADOS MOLIBDENITA | OTROS SUBPRODUCTOS(2) | TOTAL |
|------------------------------|----------|-----------------------------|--------------------------|---------|
| 1998 | 5,323.7 | 15.8 | 358.4 | 5,697.9 |
| 1999 | 6,163.8 | 2.5 | 311.0 | 6,477.3 |
| 2000 | 7,286.3 | 10.3 | 341.8 | 7,638.4 |
| 2001 | 6,525.9 | 30.5 | 315.9 | 6,872.3 |
| 2002 | 6,279.3 | 33.9 | 369.0 | 6,682.2 |
| ENE/2001 | 676.3 | 2.9 | 33.7 | 712.9 |
| FEB | 564.4 | 0.4 | 12.6 | 577.4 |
| MAR | 532.1 | 2.4 | 24.7 | 559.2 |
| ABR | 601.8 | 2.1 | 27.4 | 631.3 |
| MAY | 579.8 | 1.7 | 23.6 | 605.1 |
| JUN | 518.2 | 1.3 | 30.8 | 550.3 |
| JUL | 499.8 | 2.4 | 31.1 | 533.3 |
| AGO | 637.6 | 2.8 | 27.4 | 667.8 |
| SEP | 439.1 | 1.2 | 21.7 | 462.0 |
| OCT | 615.3 | 5.6 | 38.8 | 659.7 |
| NOV | 436.0 | 4.0 | 18.8 | 458.8 |
| DIC | 425.5 | 3.7 | 25.3 | 454.5 |
| ENE/2002 | 583.6 | 3.7 | 39.5 | 626.8 |
| FEB | 506.0 | 2.9 | 20.5 | 529.4 |
| MAR | 511.5 | 3.9 | 23.9 | 539.3 |
| ABR | 546.2 | 4.5 | 31.7 | 582.4 |
| MAY | 521.0 | 3.7 | 34.2 | 558.9 |
| JUN | 661.5 | 4.7 | 27.9 | 694.1 |
| JUL | 476.8 | 1.2 | 36.8 | 514.8 |
| AGO | 464.0 | 3.4 | 31.7 | 499.1 |
| SEP | 405.5 | 1.0 | 34.6 | 441.1 |
| OCT | 597.2 | 2.4 | 32.1 | 631.7 |
| NOV | 541.8 | 1.4 | 27.7 | 570.9 |
| DIC | 464.2 | 1.1 | 28.4 | 493.7 |
| ENE/2003 | 654.8 | 4.5 | 32.7 | 692.0 |
| ENE/2003 | 654.8 | 4.5 | 32.7 | 692.0 |
| ENE/2002 | 583.6 | 3.7 | 39.5 | 626.8 |
| VARIACION % ENE 2003/2002 | 12.2 | 21.6 | -17.2 | 10.4 |

Nota: Hasta diciembre de 1999, las cifras corresponden a los embarques efectivos realizados en cada período.
A contar de enero de 2000, las cifras corresponden a la fecha de emisión de la Declaración de Exportación (DE) o el Documento Unico de Salida (DUS) que reemplazó a la DE a partir del 2 de noviembre de 2001.

Los valores, tanto de la DE como el DUS son provisorios (para las exportaciones bajo condición), mientras no se reemplacen por los valores definitivos de los Informes de Variación de Valor(IVV).

- (1) No incluye el valor del cobre contenido en los embarques de concentrados de minerales de oro (Cía. Minera El Indio), por estar incorporado en la glosa de exportaciones de oro que informa el Banco Central de Chile.
- (2) Incluye: Barros Anódicos, Metal Doré, Plata, Selenio, Sulfato de Cobre, Sulfato de Níquel, Oxido de Molibdeno (a contar de 1990) y otros.
- (a) Valor inferior a 50 mil dólares

FUENTE: COMISION CHILENA DEL COBRE.

**EMBARQUES FISICOS DE EXPORTACION DE COBRE Y
CONCENTRADOS DE MOLIBDENITA**

| | COBRE (Miles de T.M. de Cobre Fino) | | | | C.MOLIBDENITA |
|---------------|-------------------------------------|---------|-------------|---------|----------------|
| | REFINADOS(1) | BLISTER | GRANELES(2) | TOTAL | (T.M. de Fino) |
| 1998 | 2,248.2 | 157.4 | 1,169.4 | 3,575.0 | 6,791.1 |
| 1999 | 2,553.8 | 168.2 | 1,546.7 | 4,268.7 | 874.5 |
| 2000 | 2,549.2 | 174.6 | 1,749.2 | 4,473.0 | 1,750.4 |
| 2001 | 2,696.4 | 154.9 | 1,798.2 | 4,649.5 | 2,765.7 |
| 2002 | 2,767.2 | 182.3 | 1,552.7 | 4,502.2 | 6,018.6 |
| ENE/2001 | 214.1 | 20.2 | 196.3 | 430.6 | 398.9 |
| FEB | 236.7 | 4.9 | 107.5 | 349.1 | 95.9 |
| MAR | 192.2 | 13.2 | 146.8 | 352.2 | 492.2 |
| ABR | 232.3 | 11.2 | 162.0 | 405.5 | 201.8 |
| MAY | 234.0 | 7.9 | 157.1 | 399.0 | 382.4 |
| JUN | 233.6 | 14.7 | 107.0 | 355.3 | 276.0 |
| JUL | 200.6 | 18.8 | 144.4 | 363.8 | 294.6 |
| AGO | 283.6 | 20.8 | 176.0 | 480.4 | 428.6 |
| SEP | 207.7 | 9.4 | 116.1 | 333.2 | 189.1 |
| OCT | 277.8 | 15.5 | 201.7 | 495.0 | 2.7 |
| NOV | 199.1 | 18.3 | 134.3 | 351.7 | 1.7 |
| DIC | 184.7 | 0.0 | 149.0 | 333.7 | 1.8 |
| ENE/2002 | 276.1 | 14.4 | 129.3 | 419.8 | 773.4 |
| FEB | 224.1 | 16.3 | 114.8 | 355.2 | 612.3 |
| MAR | 227.3 | 9.3 | 118.9 | 355.5 | 852.6 |
| ABR | 237.0 | 16.7 | 125.2 | 378.9 | 789.8 |
| MAY | 227.7 | 6.5 | 129.1 | 363.3 | 407.1 |
| JUN | 283.7 | 12.3 | 161.4 | 457.4 | 458.5 |
| JUL | 194.0 | 24.6 | 123.9 | 342.5 | 439.6 |
| AGO | 203.1 | 16.3 | 119.3 | 338.7 | 388.3 |
| SEP | 227.8 | 10.1 | 58.9 | 296.8 | 157.9 |
| OCT | 259.3 | 24.7 | 162.6 | 446.6 | 387.2 |
| NOV | 221.8 | 5.8 | 183.3 | 410.9 | 366.9 |
| DIC | 185.3 | 25.3 | 126.0 | 336.6 | 385.0 |
| ENE/2003 | 279.1 | 3.5 | 175.7 | 458.3 | 520.4 |
| ENE/2003 | 279.1 | 3.5 | 175.7 | 458.3 | 520.4 |
| ENE/2002 | 276.1 | 14.4 | 129.3 | 419.8 | 773.4 |
| VARIACION % | | | | | |
| ENE 2003/2002 | 1.1 | -75.7 | 35.9 | 9.2 | -32.7 |

Nota: Hasta diciembre de 1999, las cifras corresponden a los embarques efectivos realizados en cada período.
A contar de enero de 2000, las cifras corresponden a la fecha de emisión de la Declaración de Exportación (DE) o el Documento Unico de Salida (DUS) que reemplazó a la DE a partir del 2 de noviembre de 2001.

Los valores, tanto de la DE como el DUS son provisorios (para las exportaciones bajo condición), mientras no se reemplacen por los valores definitivos de los Informes de Variación de Valor(IVV).

(1) Incluye electrolítico en barras, cátodos y formas especiales; refinado "Tres Estrellas" y refinado "Mantos Blancos".

(2) Incluye cementos, concentrados y cobre secundario, y cobre como coproducto de oro y plata (Cía. Minera El Indio).

(a) Cifra inferior a 50 T.M.

FUENTE: COMISION CHILENA DEL COBRE.

**EMBARQUES FISICOS DE EXPORTACION DE COBRE
POR EXPORTADOR**
(Miles de T.M. de Cobre Fino)

| | 2001 | 2002 | ENERO | | VARIACION % ENE 2003/2002 |
|-------------------------------------|----------------|----------------|--------------|--------------|------------------------------|
| | | | 2002 | 2003 | |
| CODELCO-CHILE | 1,654.8 | 1,553.2 | 168.9 | 172.7 | 2.2 |
| OTRAS EMPRESAS MINERAS | 2,979.6 | 2,941.7 | 250.7 | 285.1 | 13.7 |
| ENAMI | 157.9 | 176.0 | 13.0 | 11.8 | -9.2 |
| MANTOS BLANCOS | 128.7 | 130.5 | 14.3 | 9.9 | -30.8 |
| DISPUTADA | 178.0 | 181.2 | 17.0 | 14.6 | -14.1 |
| NORANDA | 62.1 | 68.6 | 11.4 | 1.7 | -85.1 |
| ESCONDIDA | 764.7 | 640.0 | 51.5 | 86.4 | 67.8 |
| QUEBRADA BLANCA | 68.7 | 74.8 | 6.0 | 7.2 | 20.0 |
| PUNTA DEL COBRE | 7.0 | 7.3 | 1.6 | 1.5 | -6.3 |
| CERRO COLORADO | 135.6 | 116.3 | 6.0 | 16.7 | 178.3 |
| MINERA MICHILLA S.A. | 47.3 | 50.3 | 5.6 | 4.0 | -28.6 |
| CANDELARIA | 184.0 | 196.7 | 14.8 | 15.2 | 2.7 |
| RAYROCK LTDA. | 13.0 | 10.9 | 0.8 | 0.3 | -62.5 |
| EL ABRA | 179.4 | 235.0 | 26.0 | 18.6 | -28.5 |
| ANDACOLLO | 20.5 | 20.4 | 2.3 | 3.5 | 52.2 |
| CIA.EXPLORADORA DE MINAS | 6.3 | 1.2 | - | 0.5 | - |
| ZALDIVAR | 137.2 | 141.2 | 12.3 | 18.8 | 52.8 |
| COLLAHUASI | 419.7 | 396.0 | 27.8 | 43.8 | 57.6 |
| CERRO DOMINADOR | 5.1 | 15.4 | 1.0 | 0.3 | -70.0 |
| LOMAS BAYAS | 56.4 | 62.3 | 2.2 | 5.1 | 131.8 |
| C.M. LOS MAITENES | 5.9 | 3.9 | 1.4 | 0.0 | -100.0 |
| CORMIN | 6.5 | - | - | - | - |
| EL TESORO | 37.2 | 81.0 | 7.4 | 9.1 | 23.0 |
| LOS PELAMBRES | 352.4 | 323.9 | 26.8 | 16.1 | -39.9 |
| OTROS | 6.0 | 8.8 | 1.5 | 0.0 | -100.0 |
| TRANSFORMADORES | 0.6 | 0.0 | 0.0 | 0.0 | - |
| MADECO | 0.6 | (a) | 0.0 | (a) | - |
| EXPORTADORES DE CHATARRA | 6.2 | 5.3 | 0.2 | 0.5 | 150.0 |
| DIONISIO S.A. | 1.1 | 0.3 | (a) | - | - |
| F.MANCHESTER | (a) | 0.0 | - | - | - |
| INESA | 0.3 | 0.3 | 0.1 | (a) | - |
| MADECO | 0.4 | 0.0 | - | - | - |
| M.CERRILLOS | 0.3 | 1.7 | (a) | 0.2 | - |
| OTROS | 4.1 | 3.0 | 0.1 | 0.3 | 200.0 |
| COPRODUCTORES(*) | 8.3 | 2.0 | 0.0 | 0.0 | - |
| COMPAÑIA MINERA EL INDIO | 8.3 | 2.0 | 0.0 | 0.0 | - |
| TOTAL | 4,649.5 | 4,502.2 | 419.8 | 458.3 | 9.2 |

Nota: Hasta diciembre de 1999, las cifras corresponden a los embarques efectivos realizados en cada período.

A contar de enero de 2000, las cifras corresponden a la fecha de emisión de la Declaración de Exportación (DE) o el Documento Unico de Salida (DUS) que reemplazó a la DE a partir del 2 de noviembre de 2001.

Los valores, tanto de la DE como el DUS son provisorios (para las exportaciones bajo condición), mientras no se reemplacen por los valores definitivos de los Informes de Variación de Valor(IVV).

(*) Coproductores: Cobre contenido en los embarques de concentrados de minerales de oro.

(a) Cifra inferior a 50 T.M.

FUENTE: COMISION CHILENA DEL COBRE.

**VALORES DE LOS EMBARQUES DE EXPORTACION DE COBRE Y SUBPRODUCTOS
SEGUN PAIS DE DESTINO AÑO 2002**
(FOB líquido de retorno en millones de dólares)

| PAIS DE DESTINO | COBRE(1) | PARTICIPACION(%) | SUBPRODUCTOS(2) | PARTICIPACION(%) | TOTAL | PARTICIPACION(%) |
|------------------------|----------------|------------------|-----------------|------------------|----------------|------------------|
| EUROPA | 2,040.4 | 32.5 | 172.5 | 42.8 | 2,212.9 | 33.1 |
| Alemania | 238.3 | 3.8 | 0.3 | 0.1 | 238.6 | 3.6 |
| Austria | 0.3 | 0.0 | 2.5 | 0.6 | 2.8 | 0.0 |
| Belgica | 36.7 | 0.6 | 12.5 | 3.1 | 49.2 | 0.7 |
| Bulgaria | 29.3 | 0.5 | - | - | 29.3 | 0.4 |
| España | 151.7 | 2.4 | 14.0 | 3.5 | 165.7 | 2.5 |
| Finlandia | 30.6 | 0.5 | 4.1 | 1.0 | 34.7 | 0.5 |
| Francia | 442.2 | 7.0 | - | - | 442.2 | 6.6 |
| Grecia | 56.2 | 0.9 | - | - | 56.2 | 0.8 |
| Holanda | 140.9 | 2.2 | 74.4 | 18.5 | 215.3 | 3.2 |
| Italia | 648.8 | 10.3 | 8.4 | 2.1 | 657.2 | 9.8 |
| Noruega | 0.9 | 0.0 | - | - | 0.9 | 0.0 |
| Reino Unido | 185.6 | 3.0 | 33.3 | 8.3 | 218.9 | 3.3 |
| Rusia | - | - | 0.2 | 0.0 | 0.2 | 0.0 |
| Suecia | 71.8 | 1.1 | 22.8 | 5.7 | 94.6 | 1.4 |
| Suiza | 7.1 | 0.1 | - | - | 7.1 | 0.1 |
| Otros | 0.0 | 0.0 | 0.0 | 0.0 | 0.0 | 0.0 |
| AMERICA | 1,295.4 | 20.6 | 148.2 | 36.8 | 1,443.6 | 21.6 |
| Argentina | 7.5 | 0.1 | 6.3 | 1.6 | 13.8 | 0.2 |
| Bolivia | - | - | 0.2 | 0.0 | 0.2 | 0.0 |
| Brasil | 236.0 | 3.8 | 29.1 | 7.2 | 265.1 | 4.0 |
| Canada | 117.6 | 1.9 | 0.5 | 0.1 | 118.1 | 1.8 |
| Colombia | 1.1 | 0.0 | - | - | 1.1 | 0.0 |
| Estados Unidos | 703.5 | 11.2 | 84.8 | 21.0 | 788.3 | 11.8 |
| Honduras | 0.1 | 0.0 | - | - | 0.1 | 0.0 |
| Mexico | 196.9 | 3.1 | 26.7 | 6.6 | 223.6 | 3.3 |
| Panamá | 2.8 | 0.0 | - | - | 2.8 | 0.0 |
| Peru | 29.9 | 0.5 | 0.5 | 0.1 | 30.4 | 0.5 |
| Otros | 0.0 | 0.0 | 0.1 | 0.0 | 0.1 | 0.0 |
| ASIA | 2,896.7 | 46.1 | 73.5 | 18.2 | 2,970.2 | 44.4 |
| Arabia Saudita | 35.1 | 0.6 | - | - | 35.1 | 0.5 |
| Corea del Sur | 550.3 | 8.8 | 4.8 | 1.2 | 555.1 | 8.3 |
| China R.P. | 877.3 | 14.0 | 1.0 | 0.2 | 878.3 | 13.1 |
| Emiratos Arabes Unidos | 69.7 | 1.1 | - | - | 69.7 | 1.0 |
| Filipinas | 30.1 | 0.5 | - | - | 30.1 | 0.5 |
| Hong Kong | 8.9 | 0.1 | - | - | 8.9 | 0.1 |
| India | 154.9 | 2.5 | 1.8 | 0.4 | 156.7 | 2.3 |
| Indonesia | 5.7 | 0.1 | - | - | 5.7 | 0.1 |
| Irán | 24.1 | 0.4 | - | - | 24.1 | 0.4 |
| Japon | 699.1 | 11.1 | 62.5 | 15.5 | 761.6 | 11.4 |
| Malasia | 5.9 | 0.1 | - | - | 5.9 | 0.1 |
| Singapur | 9.8 | 0.2 | 0.2 | 0.0 | 10.0 | 0.1 |
| Tailandia | 1.4 | 0.0 | - | - | 1.4 | 0.0 |
| Taiwan | 343.8 | 5.5 | 3.2 | 0.8 | 347.0 | 5.2 |
| Turquía | 80.6 | 1.3 | - | - | 80.6 | 1.2 |
| Otros | 0.0 | 0.0 | - | - | 0.0 | 0.0 |
| OTROS | 46.8 | 0.7 | 8.7 | 2.2 | 55.5 | 0.8 |
| Sudáfrica | 4.2 | 0.1 | 8.4 | 2.1 | 12.6 | 0.2 |
| Australia | - | - | 0.3 | 0.1 | 0.3 | 0.0 |
| Otros | 42.6 | 0.7 | - | - | 42.6 | 0.6 |
| TOTAL | 6,279.3 | 100.0 | 402.9 | 100.0 | 6,682.2 | 100.0 |

(1) Embarques de exportación a consumidores finales y a plantas de tratamiento. No incluye el valor del cobre contenido en los embarques de concentrados de minerales de oro (Cia. Minera El Indio), por estar incorporado en la glosa de exportaciones de oro que informa el Banco Central de Chile.

(2) Incluye: Barros Anódicos, Metal Doré, Plata, Selenio, Sulfato de Cobre, Sulfato de Niquel, Oxido de Molibdeno, Concentrados de Molibdeno y otros.

(a) Valor inferior a 50 mil dólares.

FUENTE: COMISION CHILENA DEL COBRE.

DESTINO DE LOS EMBARQUES FISICOS DE EXPORTACION DE COBRE (1)
AÑO 2002
(Miles de T.M. de Cobre Fino)

| PAIS DE DESTINO | REFINADOS(2) | BLISTER | GRANELES(3) | TOTAL | PARTICIPACION PORCENTUAL |
|------------------------|----------------|--------------|----------------|----------------|--------------------------|
| EUROPA | 1,102.6 | 33.6 | 274.3 | 1,410.5 | 31.3 |
| Alemania | 72.6 | 3.2 | 115.6 | 191.4 | 4.3 |
| Austria | 0.2 | - | - | 0.2 | 0.0 |
| Belgica | 1.3 | 23.9 | (a) | 25.2 | 0.6 |
| Bulgaria | - | - | 28.1 | 28.1 | 0.6 |
| España | 74.1 | 5.8 | 26.3 | 106.2 | 2.4 |
| Finlandia | - | - | 29.0 | 29.0 | 0.6 |
| Francia | 280.0 | - | 3.6 | 283.6 | 6.3 |
| Grecia | 36.8 | - | - | 36.8 | 0.8 |
| Holanda | 93.3 | (a) | - | 93.3 | 2.1 |
| Italia | 421.4 | - | - | 421.4 | 9.4 |
| Noruega | - | 0.6 | - | 0.6 | 0.0 |
| Reino Unido | 121.4 | (a) | - | 121.4 | 2.7 |
| Suecia | - | 0.1 | 67.7 | 67.8 | 1.5 |
| Suiza | 1.5 | - | 4.0 | 5.5 | 0.1 |
| Otros | 0.0 | 0.0 | 0.0 | 0.0 | 0.0 |
| AMERICA | 520.4 | 140.7 | 268.0 | 929.1 | 20.6 |
| Argentina | 4.9 | - | - | 4.9 | 0.1 |
| Brasil | 80.2 | - | 110.9 | 191.1 | 4.2 |
| Canadá | - | 39.2 | 53.9 | 93.1 | 2.1 |
| Colombia | 0.7 | (a) | - | 0.7 | 0.0 |
| Estados Unidos | 364.2 | 40.6 | 74.8 | 479.6 | 10.7 |
| Honduras | 0.1 | - | - | 0.1 | 0.0 |
| Mexico | 68.5 | 60.9 | - | 129.4 | 2.9 |
| Panamá | 1.8 | - | - | 1.8 | 0.0 |
| Peru | - | - | 28.4 | 28.4 | 0.6 |
| Otros | 0.0 | 0.0 | 0.0 | 0.0 | 0.0 |
| ASIA | 1,124.1 | 7.9 | 994.5 | 2,126.5 | 47.2 |
| Arabia saudita | 22.3 | - | - | 22.3 | 0.5 |
| Corea del Sur | 268.6 | 1.9 | 117.9 | 388.4 | 8.6 |
| China R.P. | 443.7 | 5.6 | 147.9 | 597.2 | 13.3 |
| Emiratos Arabes Unidos | 39.7 | - | 5.9 | 45.6 | 1.0 |
| Filipinas | - | - | 25.4 | 25.4 | 0.6 |
| Hong Kong | 5.7 | (a) | - | 5.7 | 0.1 |
| India | - | 0.1 | 136.0 | 136.1 | 3.0 |
| Indonesia | 3.6 | - | - | 3.6 | 0.1 |
| Irán | - | - | 20.3 | 20.3 | 0.5 |
| Japon | 58.0 | 0.1 | 541.1 | 599.2 | 13.3 |
| Malasia | 3.7 | - | - | 3.7 | 0.1 |
| Singapur | 6.2 | - | - | 6.2 | 0.1 |
| Tailandia | 0.9 | - | - | 0.9 | 0.0 |
| Taiwan | 220.2 | 0.2 | - | 220.4 | 4.9 |
| Turquía | 51.5 | - | - | 51.5 | 1.1 |
| Otros | 0.0 | - | - | 0.0 | 0.0 |
| OTROS | 20.1 | 0.1 | 15.9 | 36.1 | 0.8 |
| Sudáfrica | - | - | 3.8 | 3.8 | 0.1 |
| Otros | 20.1 | 0.1 | 10.1 | 30.3 | 0.7 |
| No Asignable (4) | - | - | 2.0 | 2.0 | 0.0 |
| TOTAL | 2,767.2 | 182.3 | 1,552.7 | 4,502.2 | 100.0 |

(1) Embarques de exportación a consumidores finales y a plantas de tratamiento.

(2) Incluye electrolítico en barras, cátodos y formas especiales, refinado "Tres Estrellas" y refinado "Mantos Blancos".

(3) Incluye cementos, concentrados y cobre secundario, y cobre como coproducto de oro y plata(Cia. Minera El Indio).

(4) Corresponde a Cobre contenido en los embarques de concentrados de oro (Cia. Minera El Indio).

(a) Cifra inferior a 50 T.M.

FUENTE: COMISION CHILENA DEL COBRE.

**VALORES DE LOS EMBARQUES DE EXPORTACION DE COBRE Y SUBPRODUCTOS
SEGUN PAIS DE DESTINO ENERO 2003**
(FOB líquido de retorno en millones de dólares)

| PAIS DE DESTINO | COBRE(1) | PARTICIPACION(%) | SUBPRODUCTOS(2) | PARTICIPACION(%) | TOTAL | PARTICIPACION(%) |
|-----------------|--------------|------------------|-----------------|------------------|--------------|------------------|
| EUROPA | 221.1 | 33.8 | 13.1 | 35.2 | 234.2 | 33.8 |
| Alemania | 39.9 | 6.1 | - | - | 39.9 | 5.8 |
| Austria | - | - | 0.1 | 0.3 | 0.1 | 0.0 |
| Bulgaria | 5.9 | 0.9 | - | - | 5.9 | 0.9 |
| España | 9.4 | 1.4 | 0.8 | 2.2 | 10.2 | 1.5 |
| Finlandia | 0.0 | 0.0 | 0.2 | 0.5 | 0.2 | 0.0 |
| Francia | 40.4 | 6.2 | - | - | 40.4 | 5.8 |
| Grecia | 8.9 | 1.4 | - | - | 8.9 | 1.3 |
| Holanda | 13.8 | 2.1 | 8.9 | 23.9 | 22.7 | 3.3 |
| Italia | 84.6 | 12.9 | 0.4 | 1.1 | 85.0 | 12.3 |
| Reino Unido | 14.5 | 2.2 | 0.8 | 2.2 | 15.3 | 2.2 |
| Rusia | - | - | 0.1 | 0.3 | 0.1 | 0.0 |
| Suecia | 2.3 | 0.4 | 1.8 | 4.8 | 4.1 | 0.6 |
| Suiza | 1.4 | 0.2 | - | - | 1.4 | 0.2 |
| Otros | 0.0 | 0.0 | 0.0 | 0.0 | 0.0 | 0.0 |
| AMERICA | 122.3 | 18.7 | 16.1 | 43.3 | 138.4 | 20.0 |
| Argentina | 1.6 | 0.2 | 0.9 | 2.4 | 2.5 | 0.4 |
| Brasil | 39.7 | 6.1 | 1.1 | 3.0 | 40.8 | 5.9 |
| Canada | 16.0 | 2.4 | - | - | 16.0 | 2.3 |
| Estados Unidos | 47.0 | 7.2 | 14.1 | 37.9 | 61.1 | 8.8 |
| Mexico | 17.3 | 2.6 | - | - | 17.3 | 2.5 |
| Panamá | 0.7 | 0.1 | - | - | 0.7 | 0.1 |
| Otros | 0.0 | 0.0 | 0.0 | 0.0 | 0.0 | 0.0 |
| ASIA | 311.4 | 47.6 | 6.2 | 16.7 | 317.6 | 45.9 |
| Corea del Sur | 76.5 | 11.7 | 0.7 | 1.9 | 77.2 | 11.2 |
| China R.P. | 98.5 | 15.0 | - | - | 98.5 | 14.2 |
| Filipinas | 7.7 | 1.2 | - | - | 7.7 | 1.1 |
| Hong Kong | 2.4 | 0.4 | - | - | 2.4 | 0.3 |
| India | 27.1 | 4.1 | 0.1 | 0.3 | 27.2 | 3.9 |
| Indonesia | 1.0 | 0.2 | - | - | 1.0 | 0.1 |
| Japon | 47.7 | 7.3 | 5.2 | 14.0 | 52.9 | 7.6 |
| Singapur | 0.8 | 0.1 | - | - | 0.8 | 0.1 |
| Tailandia | 0.2 | 0.0 | - | - | 0.2 | 0.0 |
| Taiwan | 33.1 | 5.1 | 0.2 | 0.5 | 33.3 | 4.8 |
| Turquía | 16.4 | 2.5 | - | - | 16.4 | 2.4 |
| Otros | 0.0 | 0.0 | - | - | 0.0 | 0.0 |
| OTROS | 0.0 | 0.0 | 1.8 | 4.8 | 1.8 | 0.3 |
| Sudáfrica | 0.0 | 0.0 | 1.8 | 4.8 | 1.8 | 0.3 |
| TOTAL | 654.8 | 100.0 | 37.2 | 100.0 | 692.0 | 100.0 |

(1) Embarques de exportación a consumidores finales y a plantas de tratamiento. No incluye el valor del cobre contenido en los embarques de concentrados de minerales de oro (Cía. Minera El Indio), por estar incorporado en la glosa de exportaciones de oro que informa el Banco Central de Chile.

(2) Incluye: Barros Anódicos, Metal Doré, Plata, Selenio, Sulfato de Cobre, Sulfato de Níquel, Oxido de Molibdeno, Concentrados de Molibdeno y otros.

(a) Valor inferior a 50 mil dólares.

FUENTE: COMISION CHILENA DEL COBRE.

DESTINO DE LOS EMBARQUES FISICOS DE EXPORTACION DE COBRE (1)**ENERO 2003**

(Miles de T.M. de Cobre Fino)

| PAIS DE DESTINO | REFINADOS(2) | BLISTER | GRANELES(3) | TOTAL | PARTICIPACION PORCENTUAL |
|-----------------|--------------|------------|--------------|--------------|--------------------------|
| EUROPA | 118.0 | 0.0 | 31.3 | 149.3 | 32.6 |
| Alemania | 12.3 | - | 19.0 | 31.3 | 6.8 |
| Bulgaria | - | - | 5.7 | 5.7 | 1.2 |
| España | 2.7 | - | 4.4 | 7.1 | 1.5 |
| Francia | 25.2 | - | - | 25.2 | 5.5 |
| Grecia | 5.5 | - | - | 5.5 | 1.2 |
| Holanda | 8.7 | - | - | 8.7 | 1.9 |
| Italia | 53.5 | - | - | 53.5 | 11.7 |
| Reino Unido | 9.2 | - | - | 9.2 | 2.0 |
| Suecia | - | - | 2.2 | 2.2 | 0.5 |
| Suiza | 0.9 | - | - | 0.9 | 0.2 |
| Otros | 0.0 | 0.0 | 0.0 | 0.0 | 0.0 |
| AMERICA | 49.3 | 3.0 | 33.8 | 86.1 | 18.8 |
| Argentina | 1.0 | - | - | 1.0 | 0.2 |
| Brasil | 10.0 | - | 20.1 | 30.1 | 6.6 |
| Canadá | - | - | 13.7 | 13.7 | 3.0 |
| Estados Unidos | 30.0 | - | - | 30.0 | 6.5 |
| Mexico | 7.9 | 3.0 | - | 10.9 | 2.4 |
| Panamá | 0.4 | - | - | 0.4 | 0.1 |
| Otros | 0.0 | 0.0 | 0.0 | 0.0 | 0.0 |
| ASIA | 111.8 | 0.5 | 110.6 | 222.9 | 48.6 |
| Corea del Sur | 32.2 | 0.2 | 20.6 | 53.0 | 11.6 |
| China R.P. | 39.2 | 0.1 | 27.0 | 66.3 | 14.5 |
| Filipinas | - | - | 6.9 | 6.9 | 1.5 |
| Hong Kong | 1.5 | - | - | 1.5 | 0.3 |
| India | - | 0.1 | 23.3 | 23.4 | 5.1 |
| Indonesia | 0.6 | - | - | 0.6 | 0.1 |
| Japon | 7.0 | 0.1 | 32.8 | 39.9 | 8.7 |
| Singapur | 0.5 | - | - | 0.5 | 0.1 |
| Tailandia | 0.2 | - | - | 0.2 | 0.0 |
| Taiwan | 20.6 | - | - | 20.6 | 4.5 |
| Turquía | 10.0 | - | - | 10.0 | 2.2 |
| Otros | 0.0 | - | - | 0.0 | 0.0 |
| OTROS | 0.0 | 0.0 | 0.0 | 0.0 | 0.0 |
| TOTAL | 279.1 | 3.5 | 175.7 | 458.3 | 100.0 |

(1) Embarques de exportación a consumidores finales y a plantas de tratamiento.

(2) Incluye electrolítico en barras, cátodos y formas especiales, refinado "Tres Estrellas" y refinado "Mantos Blancos".

(3) Incluye cementos, concentrados y cobre secundario, y cobre como coproducto de oro y plata(Cia. Minera El Indio).

(4) Corresponde a Cobre contenido en los embarques de concentrados de oro (Cia. Minera El Indio).

(a) Cifra inferior a 50 T.M.

FUENTE: COMISION CHILENA DEL COBRE.

ENTREGAS DE COBRE REFINADO A LA INDUSTRIA NACIONAL (1)
(Miles de T.M. de cobre fino)

| PERIODO | ELECTROLITICO | TRES ESTRELLAS | TOTAL | |
|---------------|---------------|----------------|---------|-----------|
| | | | PERIODO | ACUMULADO |
| 1998 | 73.9 | 9.7 | 83.6 | - |
| 1999 | 65.0 | 10.2 | 75.2 | - |
| 2000 | 69.3 | 13.7 | 83.0 | - |
| 2001 | 78.1 | 11.9 | 90.0 | - |
| 2002 | 66.5 | 15.0 | 81.5 | - |
| ENE/2001 | 6.8 | 1.6 | 8.4 | 8.4 |
| FEB | 6.8 | 1.0 | 7.8 | 16.2 |
| MAR | 7.0 | 0.7 | 7.7 | 23.9 |
| ABR | 6.8 | 0.9 | 7.7 | 31.6 |
| MAY | 6.9 | 1.5 | 8.4 | 40.0 |
| JUN | 6.8 | 1.5 | 8.3 | 48.3 |
| JUL | 7.3 | 1.6 | 8.9 | 57.2 |
| AGO | 7.2 | 1.3 | 8.5 | 65.7 |
| SEP | 5.9 | 0.3 | 6.2 | 71.9 |
| OCT | 6.8 | 0.5 | 7.3 | 79.2 |
| NOV | 5.1 | 0.5 | 5.6 | 84.8 |
| DIC | 4.7 | 0.5 | 5.2 | 90.0 |
| ENE/2002 | 5.2 | 0.9 | 6.1 | 6.1 |
| FEB | 6.3 | 0.9 | 7.2 | 13.3 |
| MAR | 6.6 | 1.3 | 7.9 | 21.2 |
| ABR | 6.5 | 1.3 | 7.8 | 29.0 |
| MAY | 6.0 | 1.5 | 7.5 | 36.5 |
| JUN | 6.6 | 1.6 | 8.2 | 44.7 |
| JUL | 7.0 | 1.6 | 8.6 | 53.3 |
| AGO | 6.1 | 0.6 | 6.7 | 60.0 |
| SEP | 4.2 | 1.2 | 5.4 | 65.4 |
| OCT | 3.9 | 1.4 | 5.3 | 70.7 |
| NOV | 4.1 | 1.3 | 5.4 | 76.1 |
| DIC | 4.0 | 1.4 | 5.4 | 81.5 |
| ENE/2003 | 5.7 | 1.3 | 7.0 | 7.0 |
| FEB | 6.5 | 1.5 | 8.0 | 15.0 |
| ENE/2003 | 12.2 | 2.8 | 15.0 | |
| ENE/2002 | 11.5 | 1.8 | 13.3 | |
| VARIACION % | | | | |
| ENE 2003/2002 | 6.1 | 55.6 | 12.8 | |

(1) Corresponde a las entregas efectivas realizadas por CODELCO Y ENAMI con cargo a reservas asignadas, y a las ventas directas de Disputada y Lince desde el año 1993, Michilla desde 1994, Punta del Cobre y Escondida desde 1995, El Abra y Mantos Blancos desde 1996, y Andacollo desde 1998, a la Industria Manufacturera Nacional.

(a) Cifra inferior a 50 T.M.

FUENTE: COMISION CHILENA DEL COBRE

Características de los contratos de exportación de cátodos 2003

Crterios y definiciones:

1. Tipo de Producto:

Para efectos de discriminar entre los cátodos (grado A, estándar, off grade, etc.), se asume que el premio es un buen indicador del tipo de producto. El criterio utilizado es el siguiente:

| Premio | Tipo de Producto |
|---------------------|------------------|
| Premio > 10 US\$/TM | Cátodo Grado A |
| Premio >= 0 US\$/TM | Cátodo Estándar |
| Premio < 0 US\$/TM | Cátodo Off grade |

2. Tipo de Contrato:

Se asume que un contrato con más de 3 cuotas o entregas durante el año, es un contrato de abastecimiento.

| Número de cuotas – año | Tipo de Contrato |
|------------------------|------------------|
| Cuotas > 3 | Abastecimiento |
| Cuotas < = 3 | Spot |

3. Destino de Producto:

Para efectos de agregar la información se utilizo como criterio el asociar el puerto de destino con un continente o región de interés (Europa, Sudamérica, Asia, etc.).

Cabe destacar que los contratos de exportación que tienen como cláusula “puerto de destino” el denominado “Rotterdam Parity”, no necesariamente se refiere a que es una entrega en Europa. Más bien, corresponde al monto máximo que el exportador pagará por el flete al puerto de destino solicitado oportunamente por el comprador, siendo cualquier diferencia asumida por quien corresponda. En el caso de ser positiva, vale decir que el flete real pagado fue superior al pactado (Rotterdam Parity), el cliente paga la diferencia. Por el contrario, si el flete real fue menor al pactado, el productor paga.

4. Q/P

Período de preciación (Quotation Period), período que se toma como referencia para efectos de la valoración del producto. Para efectos de agregar la información de los contratos se han sumado los Q/P según la siguiente tabla:

| Q/P | Definición | Agrupados bajo: |
|-------|--|-----------------|
| MCE | Mes contractual de embarque | MCE |
| MCE+1 | Mes siguiente al mes contractual de embarque | MCE+1 |
| MCE-1 | Mes anterior al mes contractual de embarque | MCE-1 |
| EFE | Ventas Unknow, entre fechas, y otras especiales. | Otros |
| A+1 | Mes siguiente al arribo | |
| MCE+2 | Dos meses después del MCE | |
| MCE-2 | Dos meses anterior al MCE | |
| MCE-3 | Tres meses anterior al MCE | |

Adicionalmente, se han omitido de las estadísticas presentadas las operaciones a precio fijo, por ser poco significativas.

Características de los contratos de exportación de concentrados 2003

Criterios y definiciones:

1. Tipo de Contrato:

Se asume la siguiente clasificación:

| Número de cuotas – año | Tipo de Contrato |
|------------------------|------------------|
| Cuotas > 3 | Abastecimiento |
| Cuotas < = 3 | Spot |

2. Destino de Producto:

Para efectos de agregar la información se utilizó como criterio el asociar el puerto de destino con un continente o región de interés (Europa, Sudamérica, Asia, etc.).

3. Q/P

Período de preciación (Quotation Period), período que se toma como referencia para efectos de la valoración del producto.

Los contratos de abastecimiento de largo plazo (más de un año), no necesariamente incorporan en el contrato inicial los Q/P; estos se establecen posteriormente.

Otra situación que genera desconocimiento inicial del Q/P a utilizar, corresponde a los contratos que incorporan una cláusula de opción de fijar el Q/P durante el período de vigencia del contrato.

Para efectos de agregar la información de los contratos se han sumado los Q/P según la siguiente tabla:

| Q/P | Definición | Agrupados bajo: |
|-------|--|--------------------------|
| A+1 | Primer Mes después del arribo. | A+1 |
| A+2 | Segundo Mes después del arribo. | A+2 |
| A+3 | Tercer Mes después del arribo. | A+3 |
| EFE | Ventas Unknow, entre fechas, y otras especiales. | Entre Fechas especiales. |
| MCE+4 | Cuarto mes después del contractual. | MCE+4 |
| MCE-1 | Mes anterior al contractual. | MCE-1 |
| A+4 | Cuarto mes después del arribo. | Otros |
| A+5 | Quinto mes después del arribo. | |
| A+6 | Sexto mes después del arribo. | |
| MCE | Mes contractual de embarque. | |
| MCE+2 | Segundo mes después del MCE | |
| MCE+3 | Tercer mes después del MCE | |
| MCE+5 | Quinto mes después del MCE | |
| MCE-2 | Segundo mes anterior al MCE | |
| MCE-3 | Tercer mes anterior al MCE | |

Nota: Las exportaciones de cátodos y concentrados informadas a la fecha, están sujetas a eventuales modificaciones que podrían realizar los exportadores.

**COMPROMISOS DE EXPORTACION DE CONCENTRADOS DE COBRE
SEGUN TIPO DE CONTRATO
Tonelaje y TC-RC Comprometido: Año 2003**

| TONELAJE (TMS) | DESTINO CONTRACTUAL | | | | TOTAL |
|------------------------|---------------------|----------------|----------------|----------------|------------------|
| | ASIA | Europa | FOB | Norteamérica | |
| Tipo : Contrato | | | | | |
| Abastecimiento | 1,595,000 | 419,500 | 300,000 | 310,000 | 2,624,500 |
| Spot | 332,000 | 47,500 | 120,000 | 32,900 | 532,400 |
| Total | 1,927,000 | 467,000 | 420,000 | 342,900 | 3,156,900 |

| TC - RC | DESTINO CONTRACTUAL | | | | TOTAL |
|-----------------------------------|---------------------|-------------|-------------|--------------|-------------|
| | ASIA | Europa | FOB | Norteamérica | |
| Tipo : Contrato / Producto | | | | | |
| Abastecimiento | | | | | |
| TC ponderado (US\$/TM) | 66.1 | 50.6 | 81.4 | 78.2 | 66.8 |
| RC ponderado (¢/lb) | 6.6 | 5.1 | 7.1 | 7.8 | 6.5 |
| Spot | | | | | |
| TC ponderado (US\$/TM) | 31.1 | 41.1 | 23.4 | 52.7 | 31.6 |
| RC ponderado (¢/lb) | 3.1 | 4.1 | 2.3 | 5.3 | 3.2 |
| Total | | | | | |
| TC ponderado (US\$/TM) | 59.8 | 49.6 | 64.8 | 75.7 | 60.7 |
| RC ponderado (¢/lb) | 6.0 | 5.0 | 5.7 | 7.5 | 6.0 |

**COMPROMISOS DE EXPORTACION DE CONCENTRADOS DE COBRE
SEGUN Q/P Y REGION
Tonelaje y TC-RC Comprometido: Año 2003**

| TONELAJE (TMS) | DESTINO CONTRACTUAL | | | | TOTAL |
|--------------------|---------------------|----------------|----------------|----------------|------------------|
| | ASIA | Europa | FOB | Norteamérica | |
| Q/P | | | | | |
| A+1 | | | | | - |
| A+2 | 115,000 | 45,000 | 50,000 | 300,000 | 510,000 |
| A+3 | 814,500 | | | | 814,500 |
| Entre Fechas | 10,000 | 160,000 | | | 170,000 |
| MCE+4 | 190,000 | | | 40,000 | 230,000 |
| MCE-1 | 60,000 | 2,500 | 170,000 | | 232,500 |
| Otros | 667,500 | 259,500 | 200,000 | 2,900 | 1,129,900 |
| Total (TMS) | 1,857,000 | 467,000 | 420,000 | 342,900 | 3,086,900 |

| TC - RC | DESTINO CONTRACTUAL | | | | TOTAL |
|------------------------|---------------------|-------------|-------------|--------------|-------------|
| | ASIA | Europa | FOB | Norteamérica | |
| Q/P | | | | | |
| A+1 | | | | | |
| TC ponderado (US\$/TM) | | | | | |
| RC ponderado (¢/lb) | | | | | |
| A+2 | | | | | |
| TC ponderado (US\$/TM) | 73.2 | 56.0 | 65.0 | 74.9 | 71.9 |
| RC ponderado (¢/lb) | 7.3 | 5.6 | 6.5 | 7.5 | 7.2 |
| A+3 | | | | | |
| TC ponderado (US\$/TM) | 70.4 | | | | 70.4 |
| RC ponderado (¢/lb) | 7.0 | | | | 7.0 |
| Entre Fechas | | | | | |
| TC ponderado (US\$/TM) | 72.0 | 66.0 | | | 66.3 |
| RC ponderado (¢/lb) | 7.2 | 6.6 | | | 6.6 |
| MCE+4 | | | | | |
| TC ponderado (US\$/TM) | 61.1 | | | 85.3 | 65.3 |
| RC ponderado (¢/lb) | 6.1 | | | 8.1 | 6.5 |
| MCE-1 | | | | | |
| TC ponderado (US\$/TM) | 21.4 | 54.0 | 85.8 | | 68.8 |
| RC ponderado (¢/lb) | 2.1 | 5.4 | 6.7 | | 5.5 |
| Otros | | | | | |
| TC ponderado (US\$/TM) | 47.5 | 38.4 | 47.0 | 26.0 | 45.2 |
| RC ponderado (¢/lb) | 4.7 | 3.8 | 4.7 | 2.6 | 4.5 |
| Total | | | | | |
| TC ponderado (US\$/TM) | 59.8 | 49.6 | 64.8 | 75.7 | 60.7 |
| RC ponderado (¢/lb) | 6.0 | 5.0 | 5.7 | 7.5 | 6.0 |

Cifras provisionarias. Ver características de los contratos para los Q/P.
Fuente: Elaboración Propia.

**COMPROMISOS DE EXPORTACIÓN DE CÁTODOS DE COBRE
SEGÚN TIPO DE CONTRATO
Tonelaje y Premio Comprometido: Año 2003**

| TONELAJE | DESTINO CONTRACTUAL | | | | | TOTAL |
|-----------------------------------|---------------------|----------------|----------------|------------------|--------------------|------------------|
| | ASIA | EUROPA | Norteamérica | Rotterdam Parity | Sudamérica y otros | |
| Tipo : Contrato / Producto | | | | | | |
| Abastecimiento | | | | | | |
| Estándar | 15,000 | 146,400 | 30,000 | | 117,648 | 309,048 |
| Grado A | 762,554 | 648,700 | 101,300 | 248,200 | 39,175 | 1,799,929 |
| Off Grade | 6,000 | 3,300 | 9,600 | | 108,800 | 127,700 |
| Total abastecimiento | 783,554 | 798,400 | 140,900 | 248,200 | 265,623 | 2,236,677 |
| Spot | | | | | | |
| Estándar | 292 | 1,500 | | 1,300 | 1,400 | 4,492 |
| Grado A | 17,150 | 3,060 | 1,100 | 41,643 | 13,385 | 76,338 |
| Off Grade | | 400 | 600 | 160 | 2,000 | 3,160 |
| Total spot | 17,442 | 4,960 | 1,700 | 43,103 | 16,785 | 83,990 |
| Total | 800,996 | 803,360 | 142,600 | 291,303 | 282,408 | 2,320,667 |

| PREMIO PONDERADO | DESTINO CONTRACTUAL | | | | | TOTAL |
|-----------------------------------|---------------------|-------------|--------------|------------------|--------------------|-------------|
| | ASIA | EUROPA | Norteamérica | Rotterdam Parity | Sudamérica y otros | |
| Tipo : Contrato / Producto | | | | | | |
| Abastecimiento | | | | | | |
| Estándar | 8.8 | 0.2 | 0.0 | | 1.2 | 1.0 |
| Grado A | 47.2 | 36.7 | 34.3 | 50.1 | 28.1 | 42.6 |
| Off Grade | -5.0 | -5.0 | -11.0 | | -22.6 | -20.4 |
| Total abastecimiento | 46.0 | 29.8 | 23.9 | 50.1 | -4.6 | 33.3 |
| Spot | | | | | | |
| Estándar | 2.6 | 0.0 | | 4.2 | 7.1 | 3.6 |
| Grado A | 61.1 | 28.0 | 21.4 | 54.2 | 22.5 | 48.7 |
| Off Grade | | -30.0 | -50.7 | -30.0 | -5.0 | -18.1 |
| Total spot | 60.1 | 14.8 | -4.0 | 52.4 | 17.9 | 43.7 |
| Total | 46.3 | 29.7 | 23.6 | 50.5 | -3.2 | 33.7 |

**SEGÚN BOLSA DE METALES BOLSA DE METALES Y Q/P
Tonelaje y Premio Comprometido: Año 2003**

| TONELAJE | DESTINO CONTRACTUAL | | | | | TOTAL |
|--------------------|---------------------|----------------|----------------|------------------|--------------------|------------------|
| | ASIA | EUROPA | Norteamérica | Rotterdam Parity | Sudamérica y otros | |
| Bolsa / Q/P | | | | | | |
| LME | 800,996 | 803,360 | 64,500 | 291,303 | 181,008 | 2,141,167 |
| MCE | 3,704 | 93,710 | 12,000 | 72,850 | 35,975 | 218,239 |
| MCE+1 | 718,500 | 639,250 | 16,500 | 151,203 | 77,433 | 1,602,886 |
| MCE-1 | 24,000 | | 36,000 | 46,050 | | 106,050 |
| Otros Q/P | 54,792 | 70,400 | | 21,200 | 67,600 | 213,992 |
| COMEX | - | - | 78,100 | - | 101,400 | 179,500 |
| MCE | | | | | | - |
| MCE+1 | | | 78,100 | | 101,400 | 179,500 |
| MCE-1 | | | | | | - |
| Otros Q/P | | | | | | - |
| Total | 800,996 | 803,360 | 142,600 | 291,303 | 282,408 | 2,320,667 |

| PREMIO PONDERADO | DESTINO CONTRACTUAL | | | | | TOTAL |
|-----------------------|---------------------|-------------|--------------|------------------|--------------------|-------------|
| | ASIA | EUROPA | Norteamérica | Rotterdam Parity | Sudamérica y otros | |
| Bolsa / Q/P | | | | | | |
| LME | | | | | | |
| MCE | 54.6 | 27.6 | 34.0 | 51.4 | 21.9 | 35.4 |
| MCE+1 | 46.4 | 32.8 | 42.0 | 50.4 | 2.0 | 39.2 |
| MCE-1 | 47.0 | | 47.0 | 50.0 | | 48.3 |
| Otros Q/P | 44.0 | 4.3 | | 49.1 | -31.0 | 7.8 |
| Promedio LME | 46.3 | 29.7 | 43.3 | 50.5 | -6.4 | 36.1 |
| COMEX | | | | | | |
| MCE | | | | | | |
| MCE+1 | | | 7.2 | | 2.4 | 4.5 |
| MCE-1 | | | | | | |
| Otros Q/P | | | | | | |
| Promedio COMEX | | | 7.2 | | 2.4 | 4.5 |
| Total | 46.3 | 29.7 | 23.6 | 50.5 | -3.2 | 33.7 |

Fuente: Elaboración Propia

**COMPROMISOS DE EXPORTACION DE CATODOS DE COBRE
SEGUN TIPO DE CONTRATO
Tonelaje y Premio Comprometido: Enero 2003**

| TonoLAJE | DESTINO CONTRACTUAL | | | | | TOTAL |
|-----------------------------------|---------------------|---------------|---------------|------------------|--------------------|----------------|
| | ASIA | EUROPA | Norteamérica | Rotterdam Parity | Sudamérica y otros | |
| Tipo : Contrato / Producto | | | | | | |
| Abastecimiento | | | | | | |
| Estándar | 1,250 | 15,150 | 2,500 | | 25,258 | 44,158 |
| Grado A | 71,004 | 52,600 | 9,500 | 19,000 | 2,000 | 154,104 |
| Off Grade | 500 | 300 | 1,000 | | 5,100 | 6,900 |
| Total abastecimiento | 72,754 | 68,050 | 13,000 | 19,000 | 32,358 | 205,162 |
| Spot | | | | | | |
| Estándar | 270 | 650 | | 500 | 900 | 2,320 |
| Grado A | 3,200 | 1,300 | 200 | 6,950 | 2,450 | 14,100 |
| Off Grade | | 400 | | | 2,000 | 2,400 |
| Total spot | 3,470 | 2,350 | 200 | 7,450 | 5,350 | 18,820 |
| Total | 76,224 | 70,400 | 13,200 | 26,450 | 37,708 | 223,982 |

| PREMIO PONDERADO | DESTINO CONTRACTUAL | | | | | TOTAL |
|-----------------------------------|---------------------|-------------|--------------|------------------|--------------------|-------------|
| | ASIA | EUROPA | Norteamérica | Rotterdam Parity | Sudamérica y otros | |
| Tipo : Contrato / Producto | | | | | | |
| Abastecimiento | | | | | | |
| Estándar | 8.8 | 0.2 | 0.0 | | 0.1 | 0.4 |
| Grado A | 46.7 | 36.4 | 34.5 | 49.3 | 44.4 | 42.7 |
| Off Grade | -5.0 | -5.0 | -11.0 | | -7.7 | -7.9 |
| Total abastecimiento | 45.7 | 28.1 | 24.4 | 49.3 | 1.6 | 31.9 |
| Spot | | | | | | |
| Estándar | 2.8 | 0.0 | | 6.0 | 5.6 | 3.8 |
| Grado A | 54.0 | 27.1 | 26.5 | 44.8 | 11.8 | 39.3 |
| Off Grade | | -30.0 | | | -5.0 | -9.2 |
| Total spot | 50.0 | 9.9 | 26.5 | 42.2 | 4.4 | 28.7 |
| Total | 45.9 | 27.5 | 24.4 | 47.3 | 2.0 | 31.6 |

**COMPROMISOS DE EXPORTACIÓN DE CÁTODOS DE COBRE
SEGUN BOLSA DE METALES BOLSA DE METALES Y Q/P
Tonelaje y Premio Comprometido: Enero 2003**

| TonoLAJE | DESTINO CONTRACTUAL | | | | | TOTAL |
|--------------------|---------------------|---------------|---------------|------------------|--------------------|----------------|
| | ASIA | EUROPA | Norteamérica | Rotterdam Parity | Sudamérica y otros | |
| Bolsa / Q/P | | | | | | |
| LME | 76,224 | 70,400 | 6,500 | 26,450 | 29,008 | 208,582 |
| MCE | 1,004 | 7,050 | 2,000 | 5,550 | 2,200 | 17,804 |
| MCE+1 | 63,950 | 57,200 | 1,500 | 14,650 | 25,408 | 162,708 |
| MCE-1 | 2,000 | | 3,000 | 3,950 | | 8,950 |
| Otros Q/P | 9,270 | 6,150 | | 2,300 | 1,400 | 19,120 |
| COMEX | - | - | 6,700 | - | 8,700 | 15,400 |
| MCE | | | | | | - |
| MCE+1 | | | 6,700 | | 8,700 | 15,400 |
| MCE-1 | | | | | | - |
| Otros Q/P | | | | | | - |
| Total | 76,224 | 70,400 | 13,200 | 26,450 | 37,708 | 223,982 |

| PREMIO PONDERADO | DESTINO CONTRACTUAL | | | | | TOTAL |
|-----------------------|---------------------|-------------|--------------|------------------|--------------------|-------------|
| | ASIA | EUROPA | Norteamérica | Rotterdam Parity | Sudamérica y otros | |
| Bolsa / Q/P | | | | | | |
| LME | | | | | | |
| MCE | 51.0 | 27.0 | 34.0 | 44.4 | 25.0 | 34.3 |
| MCE+1 | 46.2 | 30.0 | 42.0 | 48.0 | 0.3 | 33.4 |
| MCE-1 | 47.0 | | 47.0 | 49.7 | | 48.2 |
| Otros Q/P | 42.8 | 5.7 | | 45.8 | -6.4 | 27.6 |
| Promedio LME | 45.9 | 27.5 | 41.8 | 47.3 | 1.9 | 33.6 |
| COMEX | | | | | | |
| MCE | | | | | | |
| MCE+1 | | | 7.5 | | 2.5 | 4.7 |
| MCE-1 | | | | | | |
| Otros Q/P | | | | | | |
| Promedio COMEX | | | 7.5 | | 2.5 | 4.7 |
| Total | 45.9 | 27.5 | 24.4 | 47.3 | 2.0 | 31.6 |

Fuente: Elaboración Propia

**COMPROMISOS DE EXPORTACION DE CATODOS DE COBRE
SEGUN TIPO DE CONTRATO
Tonelaje y Premio Comprometido: Febrero 2003**

| TIPONELAJE | DESTINO CONTRACTUAL | | | | | TOTAL |
|-----------------------------------|---------------------|---------------|---------------|------------------|--------------------|----------------|
| | ASIA | EUROPA | Norteamérica | Rotterdam Parity | Sudamérica y otros | |
| Tipo : Contrato / Producto | | | | | | |
| Abastecimiento | | | | | | |
| Estándar | 1,250 | 8,950 | 2,500 | | 7,400 | 20,100 |
| Grado A | 60,925 | 54,350 | 9,500 | 17,900 | 3,250 | 145,925 |
| Off Grade | 500 | 300 | 1,000 | | 4,300 | 6,100 |
| Total abastecimiento | 62,675 | 63,600 | 13,000 | 17,900 | 14,950 | 172,125 |
| Spot | | | | | | |
| Estándar | 22 | 650 | | 800 | 500 | 1,972 |
| Grado A | 5,550 | 1,350 | 700 | 12,365 | 8,325 | 28,290 |
| Off Grade | | | 600 | 160 | | 760 |
| Total spot | 5,572 | 2,000 | 1,300 | 13,325 | 8,825 | 31,022 |
| Total | 68,247 | 65,600 | 14,300 | 31,225 | 23,775 | 203,147 |

| PREMIO PONDERADO | DESTINO CONTRACTUAL | | | | | TOTAL |
|-----------------------------------|---------------------|-------------|--------------|------------------|--------------------|-------------|
| | ASIA | EUROPA | Norteamérica | Rotterdam Parity | Sudamérica y otros | |
| Tipo : Contrato / Producto | | | | | | |
| Abastecimiento | | | | | | |
| Estándar | 8.8 | 0.1 | 0.0 | | 0.6 | 0.8 |
| Grado A | 47.4 | 36.8 | 34.5 | 48.0 | 23.8 | 42.2 |
| Off Grade | -5.0 | -5.0 | -11.0 | | -7.4 | -7.7 |
| Total abastecimiento | 46.2 | 31.4 | 24.4 | 48.0 | 3.4 | 35.6 |
| Spot | | | | | | |
| Estándar | 0.0 | 0.0 | | 3.0 | 10.0 | 3.8 |
| Grado A | 60.3 | 30.6 | 18.6 | 54.2 | 16.8 | 42.4 |
| Off Grade | | | -50.7 | -30.0 | | -46.3 |
| Total spot | 60.1 | 20.7 | -13.4 | 50.1 | 16.4 | 37.8 |
| Total | 47.4 | 31.1 | 20.9 | 48.9 | 8.2 | 35.9 |

**COMPROMISOS DE EXPORTACIÓN DE CÁTODOS DE COBRE
SEGÚN BOLSA DE METALES BOLSA DE METALES Y Q/P
Tonelaje y Premio Comprometido: Febrero 2003**

| TIPONELAJE | DESTINO CONTRACTUAL | | | | | TOTAL |
|--------------------|---------------------|---------------|---------------|------------------|--------------------|----------------|
| | ASIA | EUROPA | Norteamérica | Rotterdam Parity | Sudamérica y otros | |
| Bolsa / Q/P | | | | | | |
| LME | 68,247 | 65,600 | 6,500 | 31,225 | 15,075 | 186,647 |
| MCE | | 8,350 | 2,000 | 8,900 | 2,250 | 21,500 |
| MCE+1 | 66,225 | 51,600 | 1,500 | 15,475 | 11,325 | 146,125 |
| MCE-1 | 2,000 | | 3,000 | 3,950 | | 8,950 |
| Otros Q/P | 22 | 5,650 | | 2,900 | 1,500 | 10,072 |
| COMEX | - | - | 7,800 | - | 8,700 | 16,500 |
| MCE | | | | | | - |
| MCE+1 | | | 7,800 | | 8,700 | 16,500 |
| MCE-1 | | | | | | - |
| Otros Q/P | | | | | | - |
| Total | 68,247 | 65,600 | 14,300 | 31,225 | 23,775 | 203,147 |

| PREMIO PONDERADO | DESTINO CONTRACTUAL | | | | | TOTAL |
|-----------------------|---------------------|-------------|--------------|------------------|--------------------|-------------|
| | ASIA | EUROPA | Norteamérica | Rotterdam Parity | Sudamérica y otros | |
| Bolsa / Q/P | | | | | | |
| LME | | | | | | |
| MCE | | 28.7 | 34.0 | 47.4 | 24.4 | 36.5 |
| MCE+1 | 47.4 | 34.2 | 42.0 | 48.3 | 9.5 | 39.9 |
| MCE-1 | 47.0 | | 47.0 | 49.7 | | 48.2 |
| Otros Q/P | 0.0 | 6.2 | | 55.3 | 6.7 | 20.4 |
| Promedio LME | 47.4 | 31.1 | 41.8 | 48.9 | 11.5 | 38.8 |
| COMEX | | | | | | |
| MCE | | | | | | |
| MCE+1 | | | 3.5 | | 2.5 | 3.0 |
| MCE-1 | | | | | | |
| Otros Q/P | | | | | | |
| Promedio COMEX | | | 3.5 | | 2.5 | 3.0 |
| Total | 47.4 | 31.1 | 20.9 | 48.9 | 8.2 | 35.9 |

Fuente: Elaboración Propia

**COMPROMISOS DE EXPORTACION DE CATODOS DE COBRE
SEGUN TIPO DE CONTRATO
Tonelaje y Premio Comprometido: Marzo 2003**

| TIPONELAJE | DESTINO CONTRACTUAL | | | | | TOTAL |
|-----------------------------------|---------------------|---------------|---------------|------------------|--------------------|----------------|
| | ASIA | EUROPA | Norteamérica | Rotterdam Parity | Sudamérica y otros | |
| Tipo : Contrato / Producto | | | | | | |
| Abastecimiento | | | | | | |
| Estándar | 1,250 | 15,400 | 2,500 | | 7,570 | 26,720 |
| Grado A | 70,675 | 57,300 | 9,700 | 21,450 | 1,625 | 160,750 |
| Off Grade | 500 | 300 | 1,000 | | 3,100 | 4,900 |
| Total abastecimiento | 72,425 | 73,000 | 13,200 | 21,450 | 12,295 | 192,370 |
| Spot | | | | | | |
| Estándar | | 200 | | | | 200 |
| Grado A | 5,200 | 200 | 200 | 14,378 | 900 | 20,878 |
| Off Grade | | | | | | - |
| Total spot | 5,200 | 400 | 200 | 14,378 | 900 | 21,078 |
| Total | 77,625 | 73,400 | 13,400 | 35,828 | 13,195 | 213,448 |

| TIPONELAJE | DESTINO CONTRACTUAL | | | | | TOTAL |
|-----------------------------------|---------------------|-------------|--------------|------------------|--------------------|-------------|
| | ASIA | EUROPA | Norteamérica | Rotterdam Parity | Sudamérica y otros | |
| Tipo : Contrato / Producto | | | | | | |
| Abastecimiento | | | | | | |
| Estándar | 8.8 | 0.2 | 0.0 | | 1.8 | 1.0 |
| Grado A | 46.9 | 36.6 | 34.0 | 49.1 | 47.9 | 42.8 |
| Off Grade | -5.0 | -5.0 | -11.0 | | -6.2 | -7.0 |
| Total abastecimiento | 45.9 | 28.8 | 24.2 | 49.1 | 5.8 | 35.7 |
| Spot | | | | | | |
| Estándar | | 0.0 | | | | 0.0 |
| Grado A | 65.3 | 13.0 | 26.5 | 54.1 | 57.1 | 56.4 |
| Off Grade | | | | | | |
| Total spot | 65.3 | 6.5 | 26.5 | 54.1 | 57.1 | 55.8 |
| Total | 47.2 | 28.6 | 24.2 | 51.1 | 9.3 | 37.7 |

**COMPROMISOS DE EXPORTACIÓN DE CÁTODOS DE COBRE
SEGÚN BOLSA DE METALES BOLSA DE METALES Y Q/P
Tonelaje y Premio Comprometido: Marzo 2003**

| TIPONELAJE | DESTINO CONTRACTUAL | | | | | TOTAL |
|--------------------|---------------------|---------------|---------------|------------------|--------------------|----------------|
| | ASIA | EUROPA | Norteamérica | Rotterdam Parity | Sudamérica y otros | |
| Bolsa / Q/P | | | | | | |
| LME | 77,625 | 73,400 | 6,500 | 35,828 | 7,495 | 200,848 |
| MCE | | 9,000 | 2,000 | 6,850 | 3,595 | 21,445 |
| MCE+1 | 66,625 | 58,200 | 1,500 | 19,028 | 2,800 | 148,153 |
| MCE-1 | 2,000 | | 3,000 | 3,950 | | 8,950 |
| Otros Q/P | 9,000 | 6,200 | | 6,000 | 1,100 | 22,300 |
| COMEX | | | 6,900 | | 5,700 | 12,600 |
| MCE | | | | | | - |
| MCE+1 | | | 6,900 | | 5,700 | 12,600 |
| MCE-1 | | | | | | - |
| Otros Q/P | | | | | | - |
| Total | 77,625 | 73,400 | 13,400 | 35,828 | 13,195 | 213,448 |

| TIPONELAJE | DESTINO CONTRACTUAL | | | | | TOTAL |
|-----------------------|---------------------|-------------|--------------|------------------|--------------------|-------------|
| | ASIA | EUROPA | Norteamérica | Rotterdam Parity | Sudamérica y otros | |
| Bolsa / Q/P | | | | | | |
| LME | | | | | | |
| MCE | | 28.2 | 34.0 | 48.1 | 25.9 | 34.7 |
| MCE+1 | 47.7 | 31.2 | 42.0 | 52.3 | 11.6 | 41.1 |
| MCE-1 | 47.0 | | 47.0 | 49.7 | | 48.2 |
| Otros Q/P | 44.0 | 4.7 | | 51.7 | -2.3 | 32.9 |
| Promedio LME | 47.2 | 28.6 | 41.8 | 51.1 | 16.5 | 39.8 |
| COMEX | | | | | | |
| MCE | | | 7.6 | | 0.0 | 4.1 |
| MCE+1 | | | | | | |
| MCE-1 | | | | | | |
| Otros Q/P | | | | | | |
| Promedio COMEX | | | 7.6 | | 0.0 | 4.1 |
| Total | 47.2 | 28.6 | 24.2 | 51.1 | 9.3 | 37.7 |

Fuente: Elaboración Propia