

Dirección de Estudios
Comisión Chilena del Cobre

ISSN 0717-3059

BOLETIN MENSUAL
MONTHLY REPORT

MAYO 2003 / May 2003

Permitida su reproducción total o parcial, citando la fuente: "Comisión Chilena del Cobre"
Total or partial reproduction is allowed, indicating its source: "Comisión Chilena del Cobre"

INDICE / INDEX

Página

ANALISIS CUALITATIVO DE LA INDUSTRIA MINERA DEL COBRE

i - vii

QUALITATIVE ANALYSIS OF THE COPPER MINING INDUSTRY

RESUMEN PRINCIPALES ESTADISTICAS MAYO 2003

MAIN STATISTICS SUMMARY MAY 2003

ANTECEDENTES DE PRECIOS / PRICE INFORMATION

I.- Precio del cobre refinado, nominal y real; B.M.L. y COMEX; mensual 2000 - 2003 <i>Refined copper prices, nominal and real; LME and COMEX; 2000-2003 monthly</i>	1
II.- Precio del cobre refinado, nominal y real; B.M.L. y COMEX; anual 1935 - 2003 <i>Refined copper prices, nominal and real; LME and COMEX; 1935-2003 annual</i>	2
III.- Precio promedio del cobre en la B.M.L., mensual, acumulado anual y 12 meses, nominal <i>LME copper average prices; monthly, accumulated per annum, and 12 months, nominal</i>	3
IV.- Precios diarios del cobre en la B.M.L. y niveles de stocks, Mayo 2003 <i>LME copper daily prices, and stock levels, May 2003</i>	4
V.- Precio promedio del cobre en Estados Unidos, productores, COMEX y chatarra, nominales <i>Copper average prices in: U.S.A., producers, COMEX, and scrap, nominal</i>	5
VI.- Precios promedios metales preciosos, nominales <i>Precious metals average prices, nominal</i>	6
VII.- Precios diarios Oro: Mayo 2003 <i>Gold daily prices: May 2003</i>	7
VIII.- Precios diarios Plata: Mayo 2003 <i>Silver daily prices: May 2003</i>	8
IX.- Precios promedios otros metales, nominales: Mayo 2003 <i>Other metals average prices, nominal: May 2003</i>	9
X.- Precios diarios Otros Metales Bolsa de Metales de Londres, nominal: Mayo 2003 <i>Other metals daily prices BML, nominal: May 2003 prices</i>	10
XI.- Tasas de cambio promedio EE.UU., US\$/£, DM/£, YEN/US\$ y Chile\$/US\$ <i>Average exchange rates USA, USDI £, DM/£, YEN/USD, and Ch\$/USD</i>	11

ANTECEDENTES DE PRODUCCION Y EXPORTACIONES

PRODUCTION AND EXPORTS INFORMATION

I.- Producción chilena de cobre y molibdeno comerciable <i>Chilean copper and molybdenum production</i>	12
II.- Evolución de exportaciones por destinos y productos <i>Exports evolution by destination and product type</i>	13
III.- Valores de los embarques de exportación de cobre y subproductos <i>Copper and by-products export shipments value</i>	14
IV.- Embarques físicos de exportación de cobre y concentrados de molibdenita <i>Copper and molybdenite concentrates export shipments quantity</i>	15
V.- Embarques físicos de exportación de cobre por exportador <i>Copper export shipments quantity by exporter</i>	16
VI.- Valores de los embarques de exportación de cobre y subproductos según país de destino - año 2002 <i>Copper and by-products export shipments value by destination country - year 2002</i>	17
VII.- Embarques físicos de exportación de cobre según país de destino - año 2002 <i>Copper export shipments quantity by destination country - year 2002</i>	18
VIII.- Valores de los embarques de exportación de cobre y subproductos según país de destino Enero-Marzo 2003 <i>Copper and by-products export shipments value by destination country January-March 2003</i>	19
IX.- Embarques físicos de exportación de cobre según país de destino Enero-Marzo 2003 <i>Copper export shipments quantity by destination country January-March 2003</i>	20
X.- Entregas de cobre refinado a la industria manufacturera nacional <i>Refined copper sales to domestic manufacturing industry</i>	21

ANTECEDENTES DE LOS CONTRATOS DE EXPORTACIONES CHILENAS DE CONCENTRADOS Y CATODOS DE COBRE/ CHILEAN COPPER CONCENTRATES AND CATHODES EXPORT CONTRACTS INFORMATION

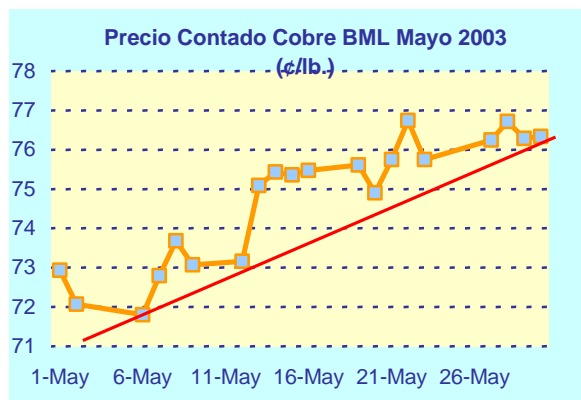
I.- Características de los contratos de exportación de concentrados y cátodos de cobre - año 2003 <i>Characteristics of copper concentrates and cathodes export contracts - year 2003</i>	22
II.- Contratos de exportación de concentrados de cobre - año 2003 <i>Copper concentrates export contracts - year 2003</i>	23
III.- Contratos de exportación de cátodos de cobre - año 2003 <i>Copper cathodes export contracts - year 2003</i>	24

Análisis Cualitativo de la Industria Minera del Cobre MAYO 2003

Precio del cobre impulsado principalmente por la depreciación del dólar

El precio promedio del cobre en mayo aumentó 3,8% con respecto a abril, pasando de 72,01 ¢/lb. a 74,76 ¢/lb., y finalizando el mes con tendencia alcista (ver gráfico). El cierre de posiciones cortas de los fondos de inversión a partir del 13 de éste mes – como se verá más adelante – explica el alza en los precios, que volvieron a niveles más cercanos a los observados durante el primer trimestre. Los principales fundamentos que explican este comportamiento son:

- ¢/lb., El dólar ha continuado su devaluación frente al euro, dando un soporte al precio del metal expresado en dólares (ver comentario de mercado).
- La estrechez del mercado de concentrados habría repercutiendo finalmente en el precio de los refinados (ver comentario de contratos).
- La continua baja en los inventarios ha sido una señal alentadora al mercado, a pesar que sería producto principalmente de arbitraje de precios (ver análisis de inventarios).
- Una visión moderada de los impactos económicos del “síndrome respiratorio agudo y severo” (SARS) sobre los países asiáticos.

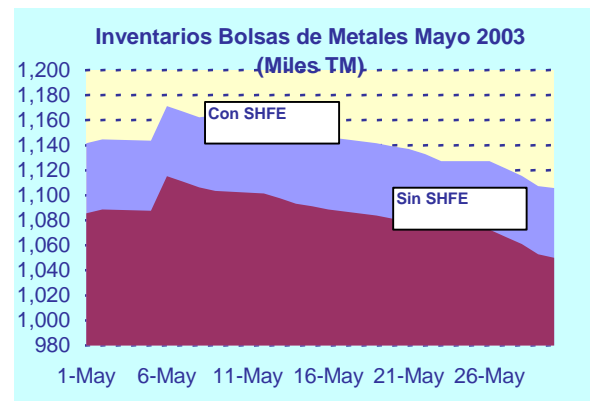


A su vez, los mercados accionarios también mantuvieron una tendencia alcista en mayo, cerrando el S&P 500 y Dow Jones en 950 y 8.711,

respectivamente¹. Por otro lado, el precio del petróleo aumentó a niveles cercanos a los del cierre de marzo², como producto de la expectativa de medidas contractivas por parte de la OPEP.

Los inventarios de cobre continúan disminuyendo

En éste período, los inventarios totales de todas las bolsas de metales disminuyeron desde 1.144 a 1.105 mil TM, explicado por la caída de 25 mil TM en la Bolsa de Metales de Londres (BML), 13 mil TM menos en COMEX y una contracción de 200 TM en Shanghai Futures Exchange (SHFE).

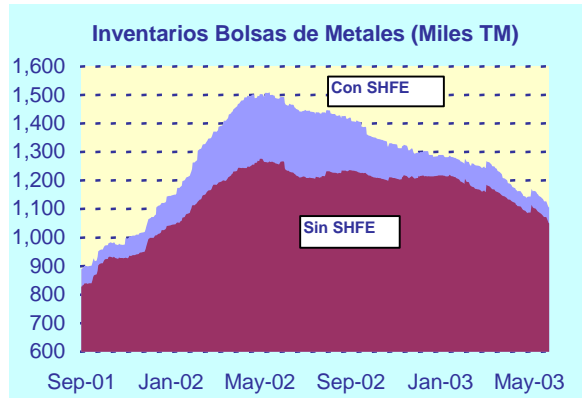


La caída neta de los inventarios en la LME se explica por la baja de 27 mil TM en EE.UU. (principalmente en California y New Orleans) y 10 mil TM en Medio Oriente (Dubai). La baja en las bodegas estadounidenses se produjo en la costa oeste, bodegas consideradas como de tránsito hacia el continente asiático. Por otro lado, las bodegas de Asia y Europa aumentaron en 7 y 5 mil TM, respectivamente. Si bien en Europa los inventarios subieron, esto se explica por un incremento puntual en el Reino Unido, pues en el resto de los países – particularmente España – continua la salida de material.

¹ En abril terminaron en 918 y 8.501, respectivamente.

² El precio de la variedad Brent, entre el inicio y fin de mayo, aumentó desde 23,9 a 27,2 dólares por barril.

Es importante notar la tendencia que ha tenido la cancelación de *warrants* en la BML³, que al cierre de mayo registraba 71 mil TM, aumentando considerablemente con respecto a los 30 a 40 mil TM observadas en los dos meses anteriores. Las mayores cancelaciones se ubican en: Baltimore (21 mil TM); New Orleans, Dubai y España (10 mil TM, cada una); California (9 mil TM); Rotterdam (4 mil TM).



Anteriormente, un aumento importante en la cancelación de *warrants* se observó entre abril y mayo del 2002, coincidiendo con el comienzo de la declinación en los inventarios que observamos hasta el día de hoy. De hecho, a partir de la primera quincena de marzo pasado, la contracción de los inventarios muestra una tendencia más pronunciada que la vista hasta febrero.

Se estima que la salida del material, así como la cancelación de *warrants*, han sido provocadas por el arbitraje de precios entre la BML y la Shanghai Futures Exchange (SHFE) durante abril, producto de un diferencial en éstos que incentiva a comprar en la BML y trasladarlo posteriormente a China⁴. Según fuentes de Reuters, en mayo habrían llegado 100 mil TM de cátodos y se esperarían 30 mil TM durante junio, material proveniente de Chile y Australia que deberían moderar el incremento en los premios, y que han ayudado a que la bolsa de metales local salga de un *backwardation* observado desde principios de año.

³ Las cancelaciones se relacionan con la intención de salida de metal desde las bodegas, y sirven de indicador anticipado de futuras bajas en inventarios.

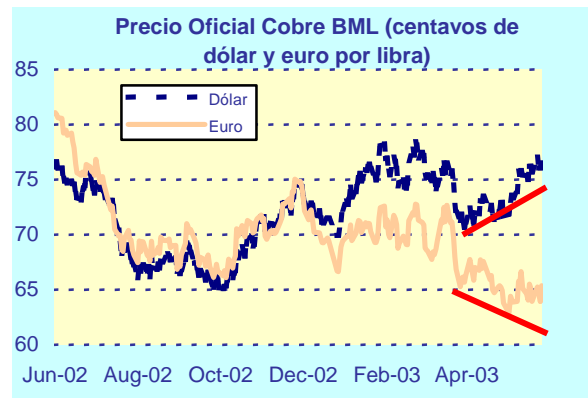
⁴ Como se verá más adelante, China mantiene la tendencia de largo plazo de alta demanda por el metal en todas sus formas. En el caso de los concentrados, por ejemplo, durante el período 1997 y 2001 tuvo un incremento desde 281 mil a 522 mil TMF.

En el COMEX la baja se explica por la salida de 9 mil TM desde las bodegas de El Paso (Texas) y 3 mil TM de Arizona (San Manuel y Tucson), zonas productoras del metal.

En otro orden, las cifras del apilamiento de Codelco, indican que a la fecha alcanzaría 78 mil de las 200 mil toneladas métricas que la empresa tiene como objetivo acumular durante el 2003. Si se compara esta cifra con la baja acumulada a mayo de 213,9 mil TM de los inventarios en bolsa, se concluye que ha habido una reducción neta de éstos, reflejando a la fecha un déficit neto en el balance físico.

Inversionistas largos a futuro – El precio en dólares sube... aunque no en euros

La llamada “estrechez física”⁵ observada durante abril se disipó en mayo. En efecto, una vez pasada la primera semana del mes, en que ocurre la expiración de opciones, la relación de precios entre contado y tres meses pasó de un leve *contango*⁶ (3 a 7 US\$/TM), a un rango más acorde al observado en los meses anteriores (10 a 17 US\$/TM). Lo anterior indicaría que la estrechez se relacionó con que las opciones se habrían encontrado *on the money*, o en el precio ejecutable y agentes que necesitan *warrants* para cumplir con esos contratos.

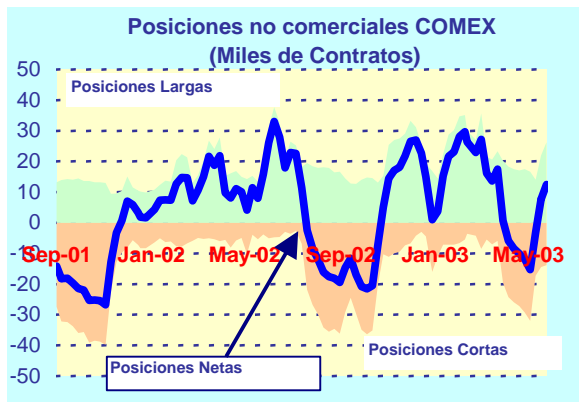


Como se mencionó inicialmente, si bien la tendencia del precio del cobre en dólares ha sido alcista, esto ha sido influido por la depreciación de la moneda estadounidense (ver

⁵ Esta es una situación de mercado en que existe una necesidad actual por el producto, que se manifiesta en precios contado que se acercan a los de tres meses o incluso los superan (*backwardation*).

⁶ Incluso el primer día del mes se observó un *backwardation* de 5 US\$/TM.

comentario económico). En el gráfico de más arriba se aprecia la dirección opuesta que ha seguido el valor expresado en una y otra moneda a partir de fines de marzo. Considerando aisladamente este efecto, se puede concluir que parte del mayor precio proviene de un efecto financiero o de “traslación” de precios, más que específico en el valor del cobre como activo. Dicho en otras palabras, **sin cambios en los fundamentos del cobre el sólo hecho que el dólar sea “menos valioso” hace que el precio del metal expresado en esa moneda aumente, pues el cobre relativo al dólar es más valioso. Debido a los recortes de tasas de interés, y su consecuente efecto cambiario, esta influencia se mantendrá durante el resto del año.**



Por otra parte, si bien en la primera semana de mayo los intereses abiertos⁷ de los inversionistas en el COMEX fueron superiores a los del cierre de abril, durante el resto del mes disminuyeron de 48,7 a 40 mil contratos⁸. Además de disminuir en nivel, hubo un cambio en las expectativas de los inversionistas que a partir de la semana del 20 de mayo pasaron a tener posiciones largas, volviendo a una situación similar a la de comienzos de abril, producida tanto por una baja en las posiciones cortas⁹, como de un aumento en las largas. Entre fines de abril y de mayo, las posiciones netas subieron de -11,8 a 12,6 mil contratos.

⁷ Número total de contratos abiertos en bolsa en un momento determinado del tiempo.

⁸ En el COMEX cada contrato equivale a 11,3 TM, mientras que en la BML alcanza a 25 TM.

⁹ Cortas indican que los participantes están vendiendo a futuro, mientras que largas se refiere a que el cobre se está comprando a futuro.

Por otro lado, en la BML los intereses abiertos bajaron en promedio 6,8% con respecto al mes anterior, alcanzando 192 mil contratos. El volumen transado a tres meses subió 20,1% en mayo comparado con abril, llegando a 1.405 mil contratos. La caída en las posiciones abiertas unida al mayor volumen se explicaría por el cierre de posiciones cortas, tal como se observó en el COMEX. Esta tendencia pone cierta alerta sobre la posible fortaleza del aumento en el precio, pues no habría un ingreso de “capitales frescos” al mercado que posibilite un aumento prolongado en el valor del metal.

Consumo mundial de refinado se fortalece en febrero

Las últimas cifras de consumo de cobre dadas a conocer por el Grupo Internacional de Estudios del Cobre (GIEC), muestran que a febrero de 2003 el crecimiento, en base anual, del consumo de cobre refinado fue de 3,4%, superando el 2,4% que se había registrado en enero. Si bien estas cifras corresponden a sólo dos meses del 2003, destaca que el consumo haya crecido con respecto al mes previo en prácticamente todos los mayores países consumidores: China creció 22,8%, seguida por Japón con 18,6% y Corea con 2,6%; EE.UU. moderó la caída desde -0,8% a -0,3%. En Europa, sin embargo, el panorama no es tan alentador, ya que sólo Italia registra una mejoría al pasar de -0,8% a 10,8%, mientras que Francia y Alemania acumulan caídas de -22,8% y -5,2%, respectivamente.

Las cifras de los siguientes meses serán de gran utilidad para tener una estimación más acabada de lo que ocurrirá en el resto del año, pues estas permitirán cuantificar el efecto de las menores exportaciones de Japón, y medir el impacto del SARS sobre China¹⁰ (se espera desaparezca en Julio).

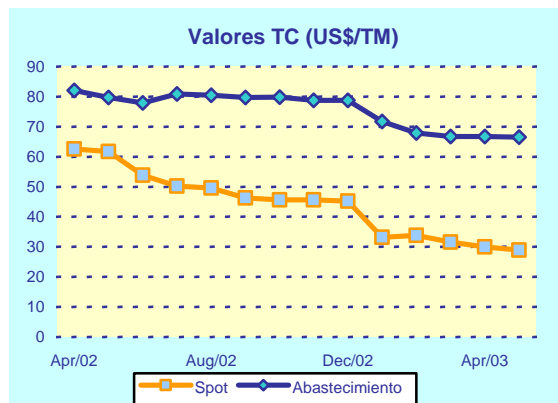
La estrechez física mantiene la tendencia a la baja de TC/RC y al alza en los premios

Los contratos recibidos entre enero y mayo 2003 representan un 75,1% y un 81,74% del

¹⁰ Un buen indicador será confirmar si recortes en las proyecciones 2003 de ventas, como la realizada por Motorola para los celulares– atribuido a los altos inventarios y SARS – será algo común a distintas industrias, o sólo específico a dicho producto.

tonelaje de aquellos de concentrados y cátodos, respectivamente, recibidos en todo el 2002.

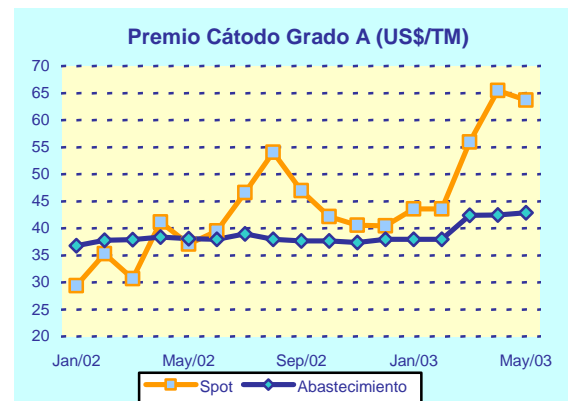
Los TC/RC¹¹ promedio han caído con respecto al año anterior y al mes pasado, como consecuencia de la escasez que presenta el mercado de concentrados. Mientras en el año 2002, los cargos promedio fueron de 74,2/7,3, y en el mes previo llegaron a 59,7/5,9, los contratos recibidos a mayo 2003 muestran un valor ponderado de 58,7/5,8, observándose un nuevo valor mínimo de 9,8/0,98 en contratos *spot*, que al mes anterior había llegado a 15/1,5. Con respecto al año previo, la mayor caída se produce en los TC/RC con destino a Europa, en cambio los que van a Norteamérica registran un aumento. El destino Asia se mantiene como el más importante, representando un 61% del total del volumen de los contratos. Los contratos *spot* han alcanzado un nivel menor que los de abastecimiento, con 29/2,9 versus 66,6/6,6, respectivamente, por la escasez mencionada inicialmente, que se refleja en contratos *spot* cayendo en alrededor de 1/0,1 promedio, en tanto que los de abastecimiento permanecieron prácticamente sin variación.



Los premios para los cátodos promedian US\$/TM 34,3 a mayo, cifra US\$/TM 12,5 superior al total del año pasado y que se mantuvo sin variación con respecto al promedio acumulado a abril. Según la información recibida, el valor máximo fue de US\$/TM 105 en un contrato *spot* con destino a Asia, mayor al máximo de US\$/TM 83,5 visto hasta abril. Según destino final, *Rotterdam Parity* y Asia tienen los mayores premios, mostrando un incremento con respecto al 2002 desde US\$/TM 32,5 y 32 a US\$/TM 54,4 y 46,3, respectivamente. En Europa promedian US\$/TM 29,8 y en

¹¹ Los TC (cargos de tratamiento) se miden en US\$/TM y los RC (cargos de refinado) en ¢/lb.

Norteamérica US\$/TM 22,9, creciendo con respecto al 2002 en US\$/TM 16,6 y 18,2, respectivamente. A la fecha, la única caída se registra en los contratos que tienen como destino Sudamérica, que luego de promediar un premio de US\$/TM 7,4 en el 2002, en lo que va corrido del año tienen un descuento de US\$/TM 5,7. A mayo, los mayores destinos son Asia y Europa con alrededor 33% cada uno, comparado con 27,4% y 28,6%, respectivamente, del 2002. Los contratos tipo *spot* exhiben premios promedio de US\$/TM 50,5, valor que es mayor al de los contratos de abastecimiento que llegaron a US\$/TM 33,5, principalmente por una mayor demanda desde Asia, particularmente China y Corea. Estos últimos se mantuvieron con respecto al mes anterior, mientras que los primeros crecieron en US\$/TM 3,8 indicando la dinámica demanda del mercado contado.



Con relación a la tendencia futura de los premios en Asia, algunos *traders* consultados por Reuters apuntan a una moderación en el premio contado hacia un rango entre US\$/TM 60 y 80, debido que habría inventarios suficientes para las necesidades actuales del mercado, a partir de los envíos de mayo y proyecciones de junio.

ECONOMIA MUNDIAL: Política monetaria más expansiva busca dinamizar la economía mundial

Los principales temas económicos durante el último mes han sido el recorte de tasas de interés en Europa, y el tipo de cambio depreciado del dólar frente a otras monedas. En cuanto a la recuperación económica, las perspectivas no han cambiado para EE.UU. y Asia, pero Europa se ve más débil.

- A Europa no la ayuda un euro fuerte...

En mayo, el euro se fortaleció frente al dólar a niveles históricos desde su puesta en funcionamiento, explicando la pérdida de competitividad de las empresas y las menores exportaciones desde la Zona Euro¹². Por lo anterior, se esperaba que el Banco Central Europeo (BCE) las recorte en 50 puntos base durante la primera semana de junio; esto efectivamente ocurrió, pero sin afectar el tipo de cambio, pues ya estaba considerado por el mercado y porque se estima que EE.UU. podría rebajar las tasas. Para el resto del año las perspectivas no han mejorado, y existe el riesgo que el crecimiento del PIB de la Zona se sitúe bajo 1%, como consecuencia de la fortaleza de la moneda y de un sector manufacturero que por tercer mes consecutivo ha contraído la contratación de personal¹³, afectando negativamente las expectativas del consumidor. Alemania mantiene un débil crecimiento económico, que podría unirse a una deflación en los precios¹⁴.

- EE.UU., ¿recuperación sin mayor empleo?

En mayo la economía de estadounidense se caracterizó por una depreciación del dólar frente al euro, entre otras monedas¹⁵. Se estima que – más allá del discurso público – habría cierto grado de aceptación de la situación actual del dólar (política de “dólar débil”) por parte del gobierno estadounidense, debido a la mejor competitividad de sus empresas y exportaciones. Esta depreciación podría acentuarse por un mayor déficit fiscal causado por: (i) La posible aprobación del paquete de estímulo fiscal de 350 mil millones de dólares, que sería deficitario sobre el presupuesto del país; (ii) Los gastos asociados con la guerra en Irak.

¹² Sin embargo, el presidente del Banco Central Alemán considera que un tipo de cambio de 1,18 dólares por euro es “neutral”. Algunos analistas proyectan un tipo de cambio hasta de 1,3 por el posible cambio del dólar hacia “moneda débil”.

¹³ La encuesta a los gerentes de compra europeos arrojó un índice de 46,8 en Mayo (47,8 en Abril), siendo la menor cifra desde septiembre 2002 y confirmando la debilidad en la actividad industrial.

¹⁴ No obstante, el índice Ifo de confianza de las empresas, creció entre abril y mayo (desde 86,6 a 87,6) contrario a las expectativas de caída. Esto podría señalar un quiebre en las expectativas pesimistas.

¹⁵ Según las cifras del Atlanta Fed, sólo se estaría recuperando la fuerte apreciación del dólar frente a otras monedas de los '90. Entre julio 95 y febrero 02 habría sido de 35,8%, mientras que en el presente año la depreciación alcanzaría sólo -6,6%.

Las expectativas apuntan a una aceleración del crecimiento económico hacia fin de año, con una mayor inversión de las empresas pero con el empleo recuperándose sólo durante el 2004¹⁶. Este bajo dinamismo en el mercado laboral, preocupa a algunos bancos centrales regionales de EE.UU., principalmente por sus efectos sobre el consumo, y podría causar una nueva baja de tasas a fines de junio.

- Asia, sin mayores cambios en su proyección económica

China mantuvo su dinámico crecimiento en Abril, con un PIB creciendo 8,9%¹⁷, principalmente en los sectores de construcción y manufactura¹⁸. Algunos analistas ven que este crecimiento, menor al 9,9% del primer trimestre, ya incluye parte de los efectos negativos del SARS, influencia que se habrían adelantado y se disiparía a partir de julio. Debido a que este país mantiene su moneda atada al dólar, la evolución de dicha moneda frente al euro y yen, ha beneficiado con una mayor competitividad de las empresas y exportaciones chinas.

Corea del Sur ha frenado sus perspectivas de crecimiento económico, producto de la incertidumbre por el desarrollo de armas nucleares en Corea del Norte, además de medidas del gobierno para reducir el endeudamiento de consumo. Lo anterior ha frenado el gasto doméstico y la inversión corporativa, poniendo en duda la meta de 4% de crecimiento del PIB en el 2003. Probablemente se realice un nuevo recorte de tasas – en mayo cayeron 25 puntos base – para propulsar el PIB dentro de un escenario de inflación controlada.

Finalmente, Japón mantiene el estancamiento económico – en el 1T2003 habría crecido 0% con respecto al 4T2002 – que unido a una moneda más apreciada frente al dólar y yuan, frenaría la recuperación económica basada en

¹⁶ El desempleo pasó de 5,8% a 6,1% entre marzo y mayo. Sin embargo, produjo sorpresa que la revisión de las cifras de empleo no agrícola arrojara un resultado más optimista que el inicial. Si bien las peticiones de beneficios de desempleo han sido mayores a lo esperado (mantienen su volatilidad), la mayor productividad de los empleados podría indicar que al menos durante el 2003 se basaría en ese efecto más que en nuevas contrataciones.

¹⁷ El sector comercio y los viajes internos habrían mostrado una fuerte desaceleración.

¹⁸ Producto de la incertidumbre por los efectos del SARS, es la primera vez que este país entrega cifras mensuales de PIB.

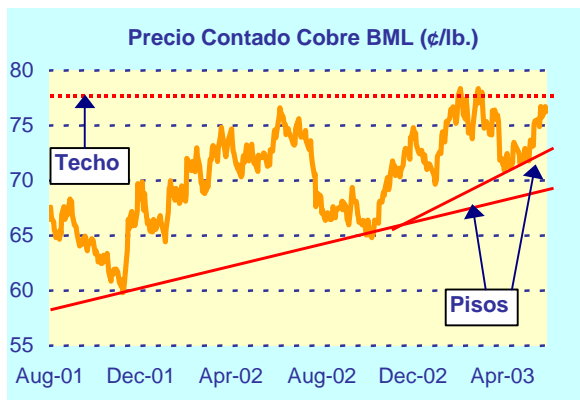
exportaciones. De hecho, según una encuesta a instituciones económicas niponas el presente año el crecimiento económico sería 0,4% y no el 0,6% que proyecta el gobierno, cifra que el 2004 sólo subiría a 0,6%. La expectativa anterior, acentuaría el círculo de recorte en inversión¹⁹, baja o control de salarios y por consiguiente moderación del consumo, que no sería un contrapeso a la caída en las exportaciones. Algunos analistas especulan sobre nuevos paquetes de estímulo fiscal, pero sin mayor claridad sobre sus características.

Análisis Técnico da buena perspectiva del precio

En mayo, la cotización del metal evolucionó de forma fuertemente alcista, volviendo a ubicarse en valores similares a los vistos en gran parte del primer trimestre, dejando atrás los bajos valores observados entre la primera quincena de marzo y de mayo, respectivamente (ver gráfico).

Debido a la velocidad del aumento en el precio, los indicadores técnicos – a fines de mayo – muestran que la cotización del cobre se encuentra “sobrecorada” – según el RSI y el Estocástico – razón por la cual en el corto plazo se esperarían alzas más moderadas, o incluso una estabilización del precio. La perspectiva de precios según el indicador MACD, señala que tanto en el corto como mediano plazo una tendencia creciente en la cotización es creciente.

El patrón de precios – como se observa en el gráfico – indicaría que el piso menor de la



¹⁹ El crecimiento mensual de las órdenes de nuevas máquinas (indicador de inversión en activo fijo) de 3,8% en marzo se explicaría por efectos rezagados de las exportaciones sobre decisiones de inversión.

cotización estaría determinado por la tendencia creciente iniciada en octubre pasado, y que una caída bajo los 73 ¢/lb., llevaría a un nuevo piso dado por la tendencia iniciada en noviembre del 2001, ubicado en los 70 ¢/lb. No obstante, un soporte más acorde a los precios actuales se encuentra en los 74,4 ¢/lb. En cuanto al techo, hay una resistencia fuerte en los 78,8 ¢/lb., valor alcanzado – y no superado – en mayo de 2001 y dos veces durante el primer trimestre de 2003.

Finalmente, una barrera posterior está en los 80 ¢/lb. A pesar de la buena perspectiva técnica y de potenciales beneficios por el tipo de cambio, la baja en la caída de los intereses abiertos de los inversionistas y fundamentos económicos y de mercado sin cambios, ponen una cuota de moderación sobre las posibilidades de superar esta última cifra.

NOTICIAS MINERAS

Anuncio inversión de Los Pelambres

Antofagasta Minerals anunció inversiones por US\$ 750 millones en el Proyecto Integral de Desarrollo de los Pelambres. Esta inversión se dividiría en:

- US\$ 300 millones destinados a mantener el actual nivel de producción por 50 años, en vez de los 30 años de vida útil actual de la mina. El proyecto se iniciaría en el 2004, y requeriría 3 años para su desarrollo.
- US\$ 450 millones se destinarían a ampliar la capacidad de procesamiento de la planta, con el objetivo de producir 100 mil toneladas métricas más de cobre al año, a partir de las 324 mil producidas actualmente. El proyecto se ejecutaría cuando las condiciones de mercado sean más atractivas, y requeriría 2 años para su desarrollo.

Fuente: www.emol.com

Aumenta producción de Escondida en Abril

La producción de La Escondida en Abril subió 32% con respecto a igual mes del año previo, totalizando 74,9 mil TM. Además, en lo que va corrido del año se ha incrementado en 41,2% con respecto al primer cuatrimestre del 2002, llegando a producir 323,9 mil TM.

Comparado con marzo la producción física de cobre disminuyó 17%, como consecuencia de la

mantención programada en la planta concentradora de Los Colorados.

Fuente: Reuters.

El Teniente aumenta capacidad productiva

La ampliación de la capacidad de la planta concentradora de mineral, permitirá que la producción de cobre pase desde las 360 mil del 2002 a 400 mil TM en el presente año, cifra que se incrementará a 450 mil TM el 2004, cuando funcione a plena capacidad. Esta ampliación representa una inversión de 200 millones de dólares en el presente año, y permitirá extender la vida útil de la mina por 25 a 30 años más.

Fuente: Reuters.

Grupo México con pérdidas en el primer trimestre de 2003

El Grupo México reportó un incremento en las pérdidas durante el primer trimestre del 2003, comparadas con igual período del año anterior, pasando desde 21 millones a 30 millones de dólares, respectivamente.

Este peor resultado se explica por la caída de 14,5% en las ventas, totalizaron 539 millones de dólares, producto principalmente de un menor nivel de ventas de cobre, y en menor medida de zinc.

Fuente: Reuters.

Mayor capacidad en refinería Tongling – Mercado de concentrados se mantiene apretado

El Grupo de Metales no Ferrosos Tongling planea aumentar su capacidad de producción de cobre refinado desde las actuales 300 mil a entre 400 y 500 mil TM, en un plazo de dos años. El año pasado registró un incremento en la producción de 27% con respecto al 2001, y el presente lo haría en 13%.

La producción de la empresa para el 2003 se estima de 340 mil TM, cifra que finalmente dependerá de si logra asegurar el abastecimiento en el apretado mercado de concentrados, que se ha visto afectado últimamente por una baja en los montos de contratos contados, luego de la investigación antimonopólica que comenzó el mes pasado.

Siguiendo la línea del mercado de concentrados apretado, Mongolia reportó exportaciones de

concentrados por 132 mil toneladas métricas durante el período enero a abril de 2003. Esta cifra es 20,5% inferior a la de igual período del año anterior, y China representa el principal destino alcanzando un 87% del valor.

Fuente: CRU., Reuters

Conflictos laborales en KGHM e Inco

Los trabajadores de la empresa polaca KGHM votaron a fines de mayo ir a huelga por mejores condiciones salariales. La empresa produjo en el 2002 alrededor de 500 mil TM de cobre, correspondiendo a la sexta cuprífera a nivel mundial, y segunda en cuanto a producción de plata. Las disputas laborales han sido habituales dentro de esta empresa de control estatal, y han mantenido deprimido el valor de las acciones, porque existen dudas de la habilidad de la administración para contener los costos de mano de obra.

También a fines de mayo comenzó una huelga en la operación de Inco en Sudbury, (Ontario). El objetivo de la huelga es el aumento en beneficios de pensiones y disminución en costos de salud. Si bien esta mina es la fuente de las 115 mil toneladas métricas de cobre producidas en el 2001, el mayor efecto – estimado por la empresa en 20 millones de dólares mensuales menos de utilidades– se produciría en el níquel, su negocio principal.

Fuente: Reuters.

Main Statistics Summary - May 2003

Precio del Cobre LME / Copper price (¢US\$/lb)

Promedio Mensual Mayo 2003 / May 2003 Monthly Avg	74.765
Promedio año a la fecha / Up to date annual average	74.635

Valor Mínimo año 2003 / Minimum value	70.057
Valor Máximo año 2003 / Maximum value	78.381

Precio del Cobre Comex/ COMEX copper price (¢US\$/lb)

Promedio Primera Posición Mayo / May first position avg	75.045
---	--------

Precio Promedio Principales Metales Mayo

May Main Metals Average Price	
Plata / Silver (US\$/ Onza; London Spot)	4.74
Oro / Gold (US\$/ Onza; London Inicial)	355.4
Aluminio /Aluminum (¢US\$/LB; LME)	63.5
Plomo / Lead (¢US\$/LB; LME)	21.0
Zinc (¢US\$/LB; LME)	35.2
Estaño / Tin (¢US\$/LB; Comerciantes EEUU / US Mercha)	225.1
Níquel / Nickel (¢US\$/LB; LME)	378.0
Molibdeno / Molybdenum (US\$/LB; Comerciantes EEUU)	5.40

Exportaciones Chilenas de Cobre (Millones de US\$)

Chilean Copper Exports (USD Millions)	
Mar 2003	513.9

Acumulado / Accumulated:	
Ene-Mar 2002 / Jan-Feb 2002	1,601.1
Ene-Mar 2003 / Jan-Feb 2003	1,753.3
Variación / Variation	9.5%

Stocks Cobre Bolsas / Metal Exchanges Copper Stocks (TMF)

LME	30-04-03	769,825
	30-05-03	744,600
Variación % / % Variation		-3.3%

Comex	30-04-03	318,426
	30-05-03	305,475
Variación % / % Variation		-4.1%

Producción Chilena de Cobre Comercializable (Miles de TMF)

Chilean Copper Production (thousand FMT)	
Abr/Apr 2003	387.1

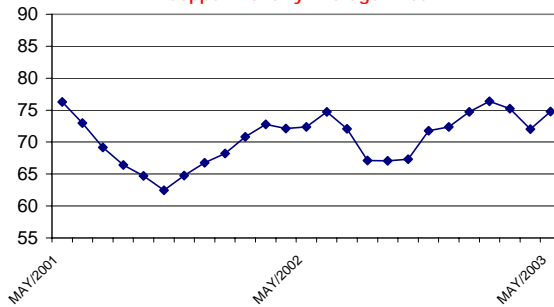
Acumulado / Accumulated:	
Ene-Abr 2002 / Jan - Apr 2002	1,460.5
Ene-Abr 2003 / Jan - Apr 2003	1,573.1
Variación / Variation	7.7%

Exportaciones Chilenas de Cobre (Miles de TMF)

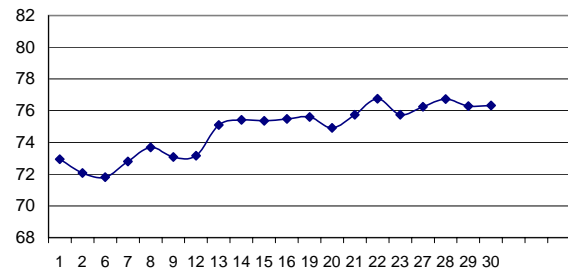
Chilean Copper Exports (Thousands FMT)	
Mar 2003	350.6

Acumulado / Accumulated:	
Ene-Mar 2002 / Jan-Feb 2002	1,130.5
Ene-Mar 2003 / Jan-Feb 2003	1,204.9
Variación / Variation	6.6%

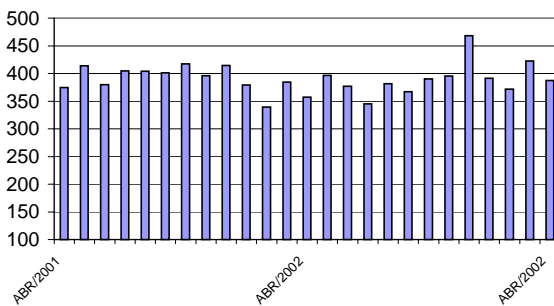
Precio Promedio Mensual Cobre
¢US\$/lb
Copper Monthly Average Price



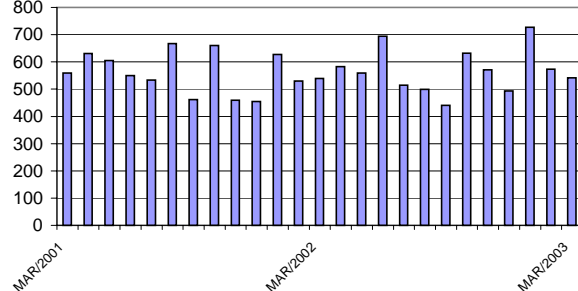
Evolución diaria Precio del Cobre LME
(¢US\$/lb; mayo 2003)
Daily copper price evolution - may 2003



Producción Chilena de Cobre Comercializable
(miles de TMF)
Chilean Copper Production (thousand FMT)



Valor de Exportaciones de Cobre y Subproductos
(Millones de US\$; FOB)
Copper and by-products exports (USD millions; FOB)



**ANTECEDENTES DE PRECIOS /
PRICE INFORMATION**

PRECIO DEL COBRE REFINADO, NOMINAL Y REAL
(Centavos de dólar por libra)
REFINED COPPER PRICES, NOMINAL AND CONSTANT (USD cents/lb.)

	NOMINAL		REAL / CONSTANT(1)	
	B.M.L. / LME	COMEX	B.M.L./LME	COMEX
ENE/ JAN / 2000	83.641	84.834	89.1	90.4
FEB	81.684	82.408	86.0	86.8
MAR	78.897	79.633	82.4	83.1
ABR/ APR	76.147	77.355	79.7	80.9
MAY	80.994	82.798	84.2	86.0
JUN	79.523	80.736	81.6	82.8
JUL	81.617	83.929	83.8	86.2
AGO/ AUG	84.181	86.670	86.6	89.2
SEP	88.922	91.490	90.4	93.0
OCT	86.119	87.625	87.2	88.7
NOV	81.425	83.250	82.8	84.6
DEC	83.940	86.923	84.6	87.6
ENE-DIC / JAN-DEC	82.294	83.971	84.9	86.6
ENE/ JAN / 2001	81.080	83.700	79.9	82.5
FEB	80.089	82.005	80.3	82.2
MAR	78.869	80.066	79.4	80.6
ABR/ APR	75.485	76.260	75.7	76.5
MAY	76.304	76.848	76.4	76.9
JUN	72.958	72.583	73.5	73.1
JUL	69.182	69.438	70.7	70.9
AGO/ AUG	66.426	67.341	68.1	69.0
SEP	64.697	65.428	66.3	67.1
OCT	62.472	63.204	65.6	66.4
NOV	64.761	66.093	68.1	69.5
DIC/ DEC	66.757	67.832	71.4	72.5
ENE-DIC/ JAN-DEC	71.566	72.567	73.0	73.9
ENE/ JAN / 2002	68.218	69.786	72.7	74.4
FEB	70.847	72.226	75.6	77.0
MAR	72.796	74.525	76.8	78.6
ABR/ APR	72.136	73.107	75.5	76.5
MAY	72.379	73.220	75.8	76.7
JUN	74.731	76.228	78.2	79.7
JUL	72.097	72.329	75.3	75.5
AGO/ AUG	67.111	67.823	69.9	70.6
SEP	67.073	67.705	69.4	70.0
OCT	67.302	68.161	69.2	70.1
NOV	71.771	72.571	73.7	74.6
DIC/ DEC	72.379	72.383	74.5	74.5
ENE-DIC/ JAN-DEC	70.647	71.672	73.9	74.9
ENE/ JAN / 2003	74.737	75.371	75.4	76.1
FEB	76.376	76.963	75.8	76.4
MAR	75.250	75.717	72.8	73.3
ABR/ APR	72.007	72.176	72.0	72.2
MAY	74.765	75.045	74.8	75.0
ENE-MAY/ JAN-MAY/ 2003	74.635	75.054	74.2	74.6
ENE-MAY/ JAN-MAY/ 2002	71.246	72.573	75.3	76.6
VARIACION % / % VARIATION				
ENE-MAY/ JAN-MAY 2003/2002	4.8	3.4	-1.5	-2.7

(1) Deflactor: Índice de Precios al por Mayor de Estados Unidos, base abril 2003=100./ USA Wholesale Price Index, basis april 2003 = 100.

PRECIO DEL COBRE REFINADO, NOMINAL Y REAL
(Centavos de dólar por libra)
REFINED COPPER PRICES, NOMINAL AND CONSTANT (USD cents/lb.)

AÑO	NOMINAL		REAL / CONSTANT(1)	
	B.M.L. / LME	COMEX	B.M.L. / LME	COMEX
1935	6.973	N.D.	69.0	N.D.
1936	8.531	N.D.	83.3	N.D.
1937	12.021	N.D.	110.2	N.D.
1938	8.885	N.D.	89.2	N.D.
1939	8.453	N.D.	99.7	N.D.
1940	10.601	N.D.	107.0	N.D.
1941	11.159	N.D.	101.2	N.D.
1942	11.168	N.D.	89.6	N.D.
1943	11.168	N.D.	85.8	N.D.
1944	11.168	N.D.	85.1	N.D.
1945	11.155	N.D.	83.8	N.D.
1946	13.893	N.D.	91.4	N.D.
1947	23.477	N.D.	125.4	N.D.
1948	24.116	N.D.	119.3	N.D.
1949	21.899	N.D.	113.7	N.D.
1950	22.353	N.D.	111.3	N.D.
1951	27.541	N.D.	123.6	N.D.
1952	32.349	N.D.	148.8	N.D.
1953	32.180	N.D.	149.8	N.D.
1954	31.265	N.D.	145.6	N.D.
1955	43.898	42.729	204.0	198.8
1956	41.072	39.821	185.0	179.3
1957	27.455	27.227	120.5	119.4
1958	24.730	25.279	106.8	109.3
1959	29.735	31.153	128.0	134.2
1960	30.751	30.732	132.5	132.5
1961	28.724	29.933	124.1	129.3
1962	29.263	29.227	126.2	125.9
1963	29.301	29.796	126.6	128.8
1964	44.110	42.940	190.2	185.3
1965	58.734	50.461	248.0	213.0
1966	69.465	63.159	283.8	258.3
1967	51.127	50.388	208.9	206.0
1968	56.101	51.125	223.5	203.5
1969	66.563	63.863	255.0	244.3
1970	64.195	61.275	237.5	226.7
1971	49.266	49.050	176.8	176.1
1972	48.556	49.140	166.6	168.6
1973	80.776	78.445	245.0	238.1
1974	93.272	90.156	237.9	230.1
1975	55.942	55.543	130.8	129.7
1976	63.611	64.072	141.8	142.8
1977	59.290	60.294	124.9	128.3
1978	61.886	62.172	120.9	121.5
1979	89.830	88.466	155.8	153.6
1980	99.174	96.758	150.7	146.8
1981	78.949	78.655	110.0	109.6
1982	67.057	65.820	91.8	90.0
1983	72.173	71.901	97.3	97.0
1984	62.449	61.320	82.4	80.7
1985	64.281	60.988	85.1	80.6
1986	62.287	61.649	84.9	84.0
1987	81.086	77.837	107.0	103.1
1988	117.937	114.600	150.5	146.1
1989	129.113	124.911	157.2	152.1
1990	120.879	119.085	141.8	139.8
1991	106.066	104.875	124.2	122.8
1992	103.573	102.721	120.5	119.6
1993	86.713	85.283	99.6	97.9
1994	104.903	107.052	118.5	121.2
1995	133.198	134.717	145.8	147.5
1996	103.894	105.872	111.5	113.4
1997	103.224	103.579	110.5	110.8
1998	74.974	75.077	82.4	82.5
1999	71.380	72.111	77.6	78.4
2000	82.294	83.971	84.9	86.6
2001	71.566	72.567	73.0	73.9
2002	70.647	71.672	73.9	74.9
ENE-MAY/ JAN-MAY/ 2003	74.635	75.054	74.2	74.6
ENE-MAY/ JAN-MAY/ 2002	71.246	72.573	75.3	76.6
VARIACION %				
ENE-MAY/ JAN-MAY 2003/2002	4.8	3.4	-1.5	-2.7

(1) Deflactor: Índice de Precios al por Mayor de Estados Unidos, base abril 2003=100./ USA Wholesale Price Index, basis april 2003 = 100.

N.D. Información no disponible / Not Available

BOLSA DE METALES DE LONDRES
PRECIO PROMEDIO DEL COBRE REFINADO, NOMINAL
LONDON METAL EXCHANGE - REFINED COPPER AVERAGE PRICE, NOMINAL

PRECIO CONTADO VENDEDOR / SELLER SPOT PRICE

COBRE GRADO "A" / A GRADE COPPER

	PERIODO / PERIOD	ANUAL(1) / ANNUAL	12 MESES / 12 MONTHS
1998	74.974	-	-
1999	71.380	-	-
2000	82.294	-	-
2001	71.566	-	-
2002	70.647		
ENE/ JAN / 2001	81.080	81.080	82.082
FEB	80.089	80.608	81.958
MAR	78.869	80.010	81.967
ABR/ APR	75.485	78.974	81.895
MAY	76.304	78.435	81.505
JUN	72.958	77.515	80.966
JUL	69.182	76.268	79.887
AGO/ AUG	66.426	74.987	78.344
SEP	64.697	73.898	76.379
OCT	62.472	72.658	74.268
NOV	64.761	71.916	72.819
DIC/ DEC	66.757	71.566	71.566
ENE/ JAN / 2002	68.218	68.218	70.439
FEB	70.847	69.470	69.703
MAR	72.796	70.543	69.141
ABR/ APR	72.136	70.946	68.912
MAY	72.379	71.246	68.598
JUN	74.731	71.756	68.674
JUL	72.097	71.810	68.944
AGO/ AUG	67.111	71.219	69.012
SEP	67.073	70.756	69.194
OCT	67.302	70.379	69.639
NOV	71.771	70.505	70.249
DIC/ DEC	72.379	70.647	70.647
ENE/ JAN / 2003	74.737	74.737	71.219
FEB	76.376	75.517	71.659
MAR	75.250	75.428	71.868
ABR/ APR	72.007	74.604	71.857
MAY	74.765	74.635	72.044
PROMEDIO A:/ AVERAGE UP TO:			
MAY/May/2003	74.765	74.635	72.044
MAY/May/2002	72.379	71.246	68.598
VARIACION %/ % VARIATION			
MAY/May 2003/2002	3.3	4.8	5.0

(1) Precio promedio a la fecha./ Up to date average price.

BOLSA DE METALES DE LONDRES/ LONDON METAL EXCHANGE
PRECIOS DIARIOS DEL COBRE REFINADO / REFINED COPPER DAILY PRICES
MAYO 2003 / MAY 2003

DIA/ DAY	US\$/T.M. (MT)		CONTANGO(1)	CTS.US\$/lb		CONTANGO
	CONTADO/ SPOT	FUTURO/ FUTURE	BACKWARDATION (2)	CONTADO/ SPOT	FUTURO/ FUTURE	BACKWARDATION
1	1,608.00	1,603.00	(5.00)	72.938	72.711	(0.227)
2	1,589.00	1,596.50	7.50	72.076	72.416	0.340
3						
4						
5	Feriado/Holiday			Feriado/Holiday		
6	1,583.00	1,590.00	7.00	71.804	72.121	0.317
7	1,605.00	1,607.00	2.00	72.802	72.892	0.090
8	1,624.50	1,627.50	3.00	73.686	73.822	0.136
9	1,611.00	1,622.00	11.00	73.074	73.573	0.499
10						
11						
12	1,613.00	1,624.00	11.00	73.164	73.663	0.499
13	1,655.50	1,665.00	9.50	75.092	75.523	0.431
14	1,663.00	1,675.00	12.00	75.432	75.977	0.545
15	1,661.50	1,675.50	14.00	75.364	75.999	0.635
16	1,664.00	1,675.00	11.00	75.478	75.977	0.499
17						
18						
19	1,667.00	1,678.50	11.50	75.614	76.136	0.522
20	1,651.50	1,666.50	15.00	74.911	75.591	0.680
21	1,670.00	1,682.00	12.00	75.750	76.294	0.544
22	1,692.00	1,703.00	11.00	76.748	77.247	0.499
23	1,670.00	1,685.50	15.50	75.750	76.453	0.703
24						
25						
26	Feriado/Holiday			Feriado/Holiday		
27	1,681.00	1,697.00	16.00	76.249	76.975	0.726
28	1,691.50	1,708.50	17.00	76.725	77.496	0.771
29	1,682.00	1,699.50	17.50	76.294	77.088	0.794
30	1,683.00	1,696.50	13.50	76.340	76.952	0.612
31						
PROMEDIO MAYO MAY AVG	1,648.28	1,658.88	10.60	74.765	75.2453	0.481
Ene-May/ Jan-May	1,645.42	1,661.41	16.00	74.635	75.360	0.726

(1) Contango: Precio futuro mayor que precio contado./ Future price higher than spot price

(2) Backwardation: Precio futuro menor que precio contado./ Future price lower than spot price

Stocks fin período Stocks end of period T.M./MT	BOLSA DE METALES DE LONDRES/ LONDON METAL EXCHANGE Catodos "A" / A Grade Cathodes	COMEX TOTAL	TOTAL BOLSAS/ METAL EXCHANGES
31.12.2002	856,400	362,276	1,218,676
30.04.2003	769,825	318,426	1,088,251
01.05.2003	768,075	317,537	1,085,612
02.05.2003	771,850	316,905	1,088,755
05.05.2003	771,850	315,948	1,087,798
06.05.2003	799,975	315,473	1,115,448
07.05.2003	796,350	314,684	1,111,034
08.05.2003	792,400	314,014	1,106,414
09.05.2003	790,375	313,221	1,103,596
12.05.2003	788,675	312,898	1,101,573
13.05.2003	784,950	312,691	1,097,641
14.05.2003	781,775	311,649	1,093,424
15.05.2003	779,925	311,355	1,091,280
16.05.2003	778,225	310,619	1,088,844
19.05.2003	774,625	309,356	1,083,981
20.05.2003	772,350	309,027	1,081,377
21.05.2003	770,700	308,651	1,079,351
22.05.2003	767,675	307,537	1,075,212
23.05.2003	765,100	307,466	1,072,566
27.05.2003	760,250	306,540	1,066,790
28.05.2003	755,150	305,825	1,060,975
29.05.2003	746,875	305,942	1,052,817
30.05.2003	744,600	305,475	1,050,075

PRECIO PROMEDIO DEL COBRE EN ESTADOS UNIDOS, NOMINAL

(Centavos de dólar por libra/ US cents/lb.)

COPPER AVERAGE PRICE IN USA, NOMINAL

	PRODUCTORES NORTEAMERICANOS <u>North American Producers</u>	COMEX COBRE GRADO "A" <u>A Grade Copper</u>	PRECIO CHATARRA <u>Scrap Price</u>
	W.B.(1)	1er.MES / First Month	Nº 2
1998	78.558	75.077	61.291
1999	75.909	72.111	58.139
2000	88.163	83.971	66.251
2001	76.854	72.567	41.658
2002	75.805	71.672	12.096
ENE/ JAN / 2001	88.018	83.700	65.513
FEB	86.323	82.005	67.263
MAR	84.384	80.066	65.580
ABR/ APR	80.578	76.260	62.313
MAY	81.166	76.848	62.990
JUN	76.901	72.583	61.725
JUL	73.661	69.438	58.107
AGO/ AUG	71.559	67.341	11.400
SEP	69.628	65.428	10.500
OCT	67.422	63.204	10.000
NOV	70.560	66.093	12.000
DIC/ DEC	72.050	67.832	12.500
ENE/ JAN / 2002	73.944	69.786	13.800
FEB	76.384	72.226	13.000
MAR	78.683	74.525	13.500
ABR/ APR	76.966	73.107	14.000
MAY	77.378	73.220	13.600
JUN	80.386	76.228	12.000
JUL	76.487	72.329	12.750
AGO/ AUG	71.981	67.823	11.200
SEP	71.863	67.705	10.250
OCT	72.319	68.161	8.800
NOV	76.729	72.571	10.250
DIC/ DEC	76.541	72.383	12.000
ENE/ JAN / 2003	79.529	75.371	10.800
FEB	81.121	76.963	12.000
MAR	79.875	75.717	11.375
ABR/ APR	76.365	72.176	9.000
MAY	79.420	75.045	10.100
ENE-MAY/ JAN-MAY/ 2003	79.262	75.054	10.655
ENE-MAY/ JAN-MAY/ 2002	76.671	72.573	13.580
VARIACION % / % VARIATION			
ENE-MAY/ JAN-MAY 2003/2002	3.4	3.4	-21.5

(1) Cotización/ Quotation Producer Delivered-Metals Week.

FUENTE/ SOURCE: Metals Week.Reuters.

PRECIOS PROMEDIOS METALES PRECIOSOS, NOMINALES

(US\$ / onza troy)

PRECIOUS METALS AVERAGE PRICES, NOMINAL

	PLATA / SILVER		ORO / GOLD		PLATINO/ PLATINUM	
	REINO UNIDO (1)	ESTADOS UNIDOS (2)	REINO UNIDO/ UK		ESTADOS UNIDOS (2)	REINO UNIDO (3)
	UK	USA	INICIAL / INITIAL	FINAL / LAST	USA	UK
1998	5.55	5.53	294.2	294.2	294.1	372.0
1999	5.22	5.25	279.0	278.8	278.8	376.0
2000	4.95	5.00	279.3	279.0	279.0	544.2
2001	4.37	4.39	271.1	271.0	271.1	529.3
2002	4.60	4.63	310.2	310.0	310.1	539.8
ENE/ JAN / 2001	4.66	4.70	265.9	265.5	265.6	620.9
FEB	4.55	4.57	262.0	261.9	262.0	600.9
MAR	4.40	4.40	263.3	263.0	263.0	584.2
ABR/ APR	4.37	4.39	260.8	260.5	260.6	594.7
MAY	4.43	4.44	272.1	272.4	272.1	610.0
JUN	4.36	4.37	270.7	270.2	270.2	579.1
JUL	4.25	4.25	267.7	267.5	267.5	530.8
AGO/ AUG	4.20	4.21	272.7	272.4	272.4	451.6
SEP	4.35	4.39	282.5	283.4	284.0	458.2
OCT	4.40	4.42	283.3	283.1	283.1	431.2
NOV	4.12	4.12	276.2	276.2	276.5	429.6
DIC/ DEC	4.35	4.37	276.0	275.8	276.0	460.6
ENE/ JAN / 2002	4.51	4.50	281.8	281.5	281.5	471.9
FEB	4.42	4.45	295.7	295.5	295.4	471.2
MAR	4.53	4.57	294.4	294.1	294.1	512.0
ABR/ APR	4.57	4.61	302.9	302.7	302.7	540.3
MAY	4.71	4.74	314.5	314.5	314.1	534.4
JUN	4.89	4.92	321.5	321.2	321.8	555.4
JUL	4.92	4.95	313.6	313.3	313.5	526.2
AGO/ AUG	4.55	4.56	310.0	310.3	310.2	545.7
SEP	4.55	4.59	318.8	319.1	319.5	556.4
OCT	4.40	4.42	316.7	316.6	316.6	580.2
NOV	4.51	4.54	319.3	319.1	319.1	588.0
DIC/ DEC	4.63	4.66	333.3	331.9	333.2	596.2
ENE/ JAN / 2003	4.81	4.86	356.9	356.9	356.9	629.6
FEB	4.65	4.68	359.6	359.0	359.6	682.1
MAR	4.53	4.55	341.6	340.6	340.6	675.0
ABR/ APR	4.49	4.54	328.2	328.2	328.2	624.1
MAY	4.74	4.75	355.4	355.7	355.0	651.6
ENE-MAY/ JAN-MAY/ 2003	4.65	4.67	348.3	348.0	348.1	652.5
ENE-MAY/ JAN-MAY/ 2002	4.55	4.57	297.8	297.6	297.5	506.0
VARIACION % / % VARIATION						
ENE-MAY/ JAN-MAY 2003/2002	2.1	2.2	17.0	16.9	17.0	29.0

(1) Cotización London Spot.

(2) Cotización Handy & Harman N.Y.

(3) Promedio Cotización London fixing P.M. / Average

FUENTE/ SOURCE: Metals Week.Reuters.

PRECIOS DIARIOS ORO: MAYO 2003

(US\$ / onza troy)

GOLD DAILY PRICES: MAY 2003

DIA/ DAY	REINO UNIDO/ UK		COMEX EE.UU. / USA	EE.UU / USA
	INICIAL / INITIAL	FINAL / LAST	1°Pos (US\$/oz)	H&H (US\$/oz)
01	338.95	341.20	342.10	341.20
02	341.25	340.50	341.00	340.50
03				
04				
05	Feriado/Holiday	Feriado/Holiday	342.30	342.00
06	342.65	342.85	342.50	342.85
07	343.00	341.85	341.90	341.85
08	341.40	346.45	348.40	346.45
09	348.70	347.90	348.60	347.90
10				
11				
12	350.35	351.10	351.60	351.10
13	350.75	350.40	350.00	350.40
14	348.90	353.55	352.30	353.55
15	353.85	354.25	352.60	354.25
16	352.55	355.00	354.70	355.00
17				
18				
19	359.75	359.00	364.20	359.00
20	368.00	366.30	366.30	366.30
21	364.90	367.80	372.00	367.80
22	369.60	369.60	368.10	369.60
23	369.70	370.50	368.80	370.50
24				
25				
26	Feriado/Holiday	Feriado/Holiday	Feriado/Holiday	Feriado/Holiday
27	372.35	371.40	367.80	371.40
28	364.55	359.50	365.20	359.50
29	361.10	363.10	369.60	363.10
30	365.80	361.40	364.50	361.40
31				

PROMEDIO MES/ MONTH AVG	355.405	355.683	355.929	355.031
------------------------------------	----------------	----------------	----------------	----------------

FUENTE / SOURCE : Reuters

PRECIOS DIARIOS PLATA: MAYO 2003
(US\$ / onza troy)

SILVER DAILY PRICES: MAY 2003

DIA/ DAY	REINO UNIDO/ UK (1)	COMEX EE.UU./ USA 1° POS.	Handy & Harman N.Y. (2)
01	4.6600	4.7610	4.7350
02	4.7500	4.7840	4.7650
03			
04			
05	Feriado/Holiday	4.8020	4.8150
06	4.7950	4.7870	4.8150
07	4.7600	4.7290	4.7450
08	4.7250	4.7890	4.8150
09	4.7800	4.7870	4.8100
10			
11			
12	4.7900	4.8610	4.8100
13	4.8350	4.8140	4.8500
14	4.8150	4.8640	4.8900
15	4.8650	4.7720	4.8200
16	4.7900	4.7820	4.8200
17			
18			
19	4.8300	4.8120	4.8500
20	4.8400	4.7640	4.7950
21	4.7400	4.7170	4.7550
22	4.7150	4.6540	4.6750
23	4.6750	4.6390	4.6500
24			
25			
26	Feriado/Holiday	Feriado/Holiday	Feriado/Holiday
27	4.6825	4.6190	4.6400
28	4.5900	4.6340	4.6350
29	4.6100	4.5680	4.5550
30	4.5600	4.5260	4.5650
31			

PROMEDIO MES/	4.74038	4.73643	4.75286
----------------------	----------------	----------------	----------------

MONTH AVG

(1) Cotización London Spot.

(2) Cotización Handy & Harman N.Y.

FUENTE / SOURCE : Reuters

PRECIOS PROMEDIOS OTROS METALES, NOMINALES

(Centavos de US\$ por libra)

OTHER METALS AVERAGE PRICES, NOMINAL

	ALUMINIO/ALUMINIUM		PLOMO/ LEAD	ZINC	ESTAÑO/ TIN	NIQUEL/NICKEL		MOLIBDENO/ MOLYBDENUM
	B.M.L./LME HG SETTL.	EE.UU./USA(1)	B.M.L./LME SETTL.	B.M.L./LME SHG SETTL.	EE.UU./USA(2)	B.M.L./LME SETTL.	EE.UU./USA(2)	OXIDO/ OXIDE (US\$/lb) EE.UU./ USA(2)
1998	61.6	65.6	24.0	46.5	261.4	210.1	217.9	3.41
1999	61.8	65.7	22.8	48.8	254.4	273.1	274.6	2.65
2000	70.6	74.3	20.6	51.2	253.4	392.0	397.9	2.55
2001	65.3	68.8	21.6	40.2	211.5	269.8	274.5	2.36
2002	61.2	64.9	20.5	35.3	194.7	307.3	309.5	3.77
ENE/ JAN / 2001	73.3	75.2	21.7	46.9	242.1	317.5	321.5	2.21
FEB	70.8	76.4	22.8	46.3	240.9	296.1	308.0	2.26
MAR	68.5	72.4	22.6	45.6	237.5	278.4	284.8	2.28
ABR/ APR	67.9	71.3	21.7	44.0	232.7	287.3	290.5	2.36
MAY	69.8	72.7	21.2	42.5	231.8	320.5	321.2	2.46
JUN	66.5	69.7	20.2	40.6	226.9	301.4	308.8	2.55
JUL	64.3	68.1	20.9	38.7	204.9	269.4	277.3	2.43
AGO/ AUG	62.5	66.1	21.9	37.6	185.3	250.6	256.7	2.39
SEP	61.0	64.9	21.1	36.2	175.8	228.2	233.5	2.39
OCT	58.2	62.1	21.2	34.5	178.1	219.0	222.8	2.32
NOV	60.2	63.4	22.1	35.1	190.9	230.5	226.2	2.28
DIC/ DEC	61.0	64.1	21.9	34.2	191.0	239.0	242.8	2.36
ENE/ JAN / 2002	62.1	64.7	23.3	36.0	185.2	274.3	273.6	2.65
FEB	62.1	64.3	21.8	35.0	178.6	273.6	274.5	2.80
MAR	63.8	66.5	21.8	37.2	184.8	296.7	296.3	2.77
ABR/ APR	62.2	66.1	21.4	36.7	191.5	315.8	316.3	2.69
MAY	61.0	65.5	20.5	34.9	198.8	306.8	313.0	3.45
JUN	61.4	65.9	20.0	34.8	204.9	323.1	321.3	6.93
JUL	60.7	65.2	20.2	36.1	207.9	324.2	326.8	4.98
AGO/ AUG	58.6	62.6	19.2	33.9	185.4	304.8	309.4	4.54
SEP	59.0	62.6	19.1	34.3	190.9	301.4	305.3	4.63
OCT	59.5	63.1	19.0	34.2	204.1	308.8	311.8	3.63
NOV	62.3	66.1	20.1	34.7	202.1	331.9	334.9	2.95
DIC/ DEC	62.4	66.1	20.1	36.2	202.8	326.4	330.8	3.26
ENE/ JAN / 2003	62.5	66.3	20.2	35.4	211.9	364.2	358.0	3.65
FEB	64.5	68.8	21.6	35.6	218.1	391.3	397.8	3.89
MAR	63.0	67.6	20.7	35.9	218.5	380.2	386.5	4.63
ABR/ APR	60.4	64.5	19.8	34.2	217.2	359.0	365.5	4.69
MAY	63.5	66.6	21.0	35.2	225.1	378.0	382.6	5.40
ENE-MAY/ JAN-MAY/ 2003	62.8	66.7	20.7	35.3	218.1	374.5	378.1	4.5
ENE-MAY/ JAN-MAY/ 2002	62.2	65.4	21.8	35.9	187.8	293.4	294.7	2.9
VARIACION % / % VARIATION								
ENE-MAY/ JAN-MAY 2003/2002	0.9	2.1	-5.0	-1.9	16.2	27.6	28.3	55.2

(1) Mercado / MW US Market.

(2) Comerciantes / MW Dealers.

FUENTE/ SOURCE: Metals Week.-Reuters

BOLSA DE METALES DE LONDRES
PRECIOS DIARIOS OTROS METALES: MAYO 2003
 (Centavos de US\$ por libra)
OTHER METALS DAILY PRICES LME: MAY 2003 (US cents/lb.)

DIA/DAY	ESTAÑO/ TIN		PLOMO/ LEAD		ZINC		ALUMINIO/ ALUMINIUM		NIQUEL/ NICKEL	
	Contado/ Spot	Futuro/ Future	Contado/ Spot	Futuro/ Future	Contado/ Spot	Futuro/ Future	Contado/ Spot	Futuro/ Future	Contado/ Spot	Futuro/ Future
01	212.74	213.42	20.80	20.96	34.81	35.43	61.87	62.30	367.41	366.96
02	210.69	211.60	21.02	21.09	34.52	35.11	61.42	61.87	366.73	366.96
03										
04										
05	Feriado/Holiday		Feriado/Holiday		Feriado/Holiday		Feriado/Holiday		Feriado/Holiday	
06	213.42	214.32	20.82	20.91	34.11	34.84	61.48	61.94	367.18	367.64
07	213.19	214.55	21.00	21.18	34.38	35.11	62.73	63.05	369.00	369.68
08	214.32	215.23	21.23	21.36	34.52	35.20	62.96	63.39	370.59	371.27
09	213.64	214.32	21.18	21.27	34.31	34.97	62.87	63.19	371.72	372.17
10										
11										
12	212.74	213.19	21.36	21.41	34.43	35.02	63.19	63.39	365.60	366.50
13	217.04	217.95	21.55	21.55	35.38	35.83	63.68	63.78	374.89	374.67
14	215.00	215.68	21.18	21.27	35.52	35.93	63.50	63.57	368.09	368.77
15	215.23	216.14	21.12	21.25	36.33	36.56	64.07	64.12	370.36	370.59
16	216.59	217.27	21.23	21.32	35.83	36.22	63.75	63.80	381.02	381.24
17										
18										
19	217.04	218.18	21.12	21.23	35.72	36.08	63.98	63.98	378.52	378.07
20	215.00	216.14	20.78	20.93	35.34	35.74	63.82	63.80	373.31	374.21
21	216.82	218.18	20.53	20.84	35.58	35.99	64.30	64.12	376.71	376.94
22	217.50	218.18	20.73	20.96	36.08	36.51	64.57	64.39	383.51	384.19
23	215.00	216.82	20.71	20.89	35.36	35.88	63.78	63.80	385.33	385.55
24										
25										
26	Feriado/Holiday		Feriado/Holiday		Feriado/Holiday		Feriado/Holiday		Feriado/Holiday	
27	214.55	215.68	20.87	20.96	35.56	36.17	63.87	63.82	388.28	388.73
28	214.32	215.91	20.91	21.00	35.65	36.20	64.18	63.87	393.49	393.27
29	215.91	216.82	21.23	21.16	35.31	35.86	64.34	63.73	403.24	401.66
30	216.36	216.82	21.14	21.18	34.90	35.40	64.64	63.73	405.29	404.15
31										
PROMEDIO MES										
MONTH AVG	214.86	215.82	21.02	21.14	35.18	35.70	63.45	63.48	378.01	378.16

FUENTE/ SOURCE: Reuters

**TASA DE CAMBIO PROMEDIO ESTADOS UNIDOS/ EXCHANGE RATES
ESTADOS UNIDOS/ USA (Federal Reserve Bank)**

PERIODO/ PERIOD	US\$ / L	DM / US\$ (1)	EURO / US\$ (1)	YEN / US\$	CHILE
					Observado/ Observed \$ / US\$
1998	1.65709	1.74734		130.844	460.29
1999	1.61789	1.80822	0.93765	113.699	508.78
2000	1.51587	2.12035	1.08458	106.883	539.49
2001	1.43984	2.18536	1.11698	121.338	634.94
2002	1.50239		1.06224	125.243	688.94
ENE/ JAN / 2001	1.47750	2.08373	1.06488	116.659	571.12
FEB	1.45251	2.12484	1.08507	116.225	563.13
MAR	1.44446	2.15327	1.09833	121.462	587.79
ABR/ APR	1.43477	2.19015	1.11973	123.762	598.63
MAY	1.42650	2.23649	1.14187	121.758	604.48
JUN	1.40201	2.29286	1.17101	122.324	616.07
JUL	1.41148	2.27189	1.16172	122.654	656.46
AGO/ AUG	1.43718	2.17162	1.11139	121.344	673.70
SEP	1.46343	2.14679	1.09815	118.596	681.24
OCT	1.45138	2.15923	1.10379	121.403	708.10
NOV	1.43561	2.20191	1.12681	122.399	689.40
DIC/ DEC	1.44127	2.19153	1.12097	127.470	669.14
ENE/ JAN / 2002	1.43224		1.13210	132.679	667.28
FEB	1.42257		1.14960	133.654	678.84
MAR	1.42293		1.14090	130.941	663.26
ABR/ APR	1.44291		1.13040	130.753	650.82
MAY	1.45981		1.09140	126.342	653.91
JUN	1.48369		1.04900	123.259	673.77
JUL	1.55652		1.00730	117.883	696.33
AGO/ AUG	1.53685		1.02310	118.977	702.30
SEP	1.55633		1.02030	121.065	726.98
OCT	1.55746		1.01910	123.900	742.32
NOV	1.57112		0.99910	121.595	709.48
DIC/ DEC	1.58630		0.98460	121.862	701.95
ENE/ JAN / 2003	1.61754		0.94210	133.654	722.48
FEB	1.60795		0.92790	119.318	745.21
MAR	1.58247		0.92700	118.666	743.28
ABR/ APR	1.57387		0.92130	119.890	718.25
MAY	1.62235		0.86520	117.357	703.58
ENE-MAY/ JAN-MAY/ 2003	1.60084		0.91670	121.777	726.560
ENE-MAY/ JAN-MAY/ 2002	1.43609		1.12888	130.874	662.822
VARIACION % / % VARIATION ENE-MAY/ JAN-MAY 2003/2002	11.5		-18.8	-7.0	9.6

FUENTE/ SOURCE: Banco Central de Chile. Reuters.

(1) Nota: A contar de enero de 2002 el Marco Aleman se reemplaza por el Euro/

Note: Since January 2002 German mark was replaced by Euro .

**ANTECEDENTES DE PRODUCCION Y
EXPORTACIONES /
PRODUCTION AND EXPORTS INFORMATION**

PRODUCCION CHILENA DE COBRE Y MOLIBDENO COMERCIALIZABLE
CHILEAN COPPER AND MOLYBDENUM PRODUCTION

	PRODUCCION DE COBRE / COPPER PRODUCTION(1) (Miles de T.M.de Cobre Fino) / (Thousand MT of fine copper)					MOLIBDENO / MOLYBDENUM(3) (T.M. de Fino) / (MT of fine molybdenum)		
	MINA MINE	FUNDICION SMELTER	REFINADO / REFINED COPPER			CONCENT. OXIDOS OXIDES	TOTAL	TOTAL
			SX-EW	OTROS(2) OTHER	TOTAL			
1998	3,686.9	1,403.1	1,108.1	1,226.8	2,334.9	16,976.8	8,320.1	25,296.9
1999	4,391.2	1,473.9	1,362.1	1,304.3	2,666.4	17,609.6	9,699.0	27,308.6
2000	4,602.0	1,460.4	1,372.3	1,296.0	2,668.3	23,462.8	9,724.0	33,186.8
2001	4,739.0	1,503.2	1,538.2	1,344.0	2,882.2	24,678.9	8,813.0	33,491.9
2002	4,580.6	1,438.7	1,602.0	1,248.1	2,850.1	21,750.4	7,716.0	29,466.4
ENE/ JAN / 2001 (P)	381.5	123.1	119.1	110.1	229.2	2,143.1	342.0	2,485.1
FEB	355.8	115.6	111.1	102.3	213.4	1,714.5	729.0	2,443.5
MAR	395.3	122.9	126.2	112.1	238.3	1,652.7	841.0	2,493.7
ABR/ APR	374.8	114.2	123.6	107.7	231.3	2,036.3	831.0	2,867.3
MAY	413.7	125.4	131.3	114.2	245.5	2,175.2	857.0	3,032.2
JUN	379.9	127.8	122.3	110.3	232.6	2,057.3	823.0	2,880.3
JUL	404.6	130.1	127.0	114.7	241.7	2,087.7	570.0	2,657.7
AGO/ AUG	404.3	122.5	127.3	115.5	242.8	1,922.3	782.0	2,704.3
SEP	401.2	128.7	131.1	111.9	243.0	2,257.5	748.0	3,005.5
OCT	417.1	134.3	141.2	116.7	257.9	2,226.8	635.0	2,861.8
NOV	396.1	130.8	136.7	112.6	249.3	2,460.9	743.0	3,203.9
DIC/ DEC	414.7	127.8	141.3	115.9	257.2	1,944.6	912.0	2,856.6
ENE/ JAN / 2002 (P)	379.4	108.4	139.2	106.3	245.5	1,620.4	620.0	2,240.4
FEB	339.1	99.9	122.6	95.0	217.6	1,505.1	645.0	2,150.1
MAR	384.5	115.0	139.7	106.0	245.7	1,645.8	868.0	2,513.8
ABR/ APR	357.5	111.4	133.8	100.8	234.6	1,650.7	570.0	2,220.7
MAY	396.8	119.5	139.1	105.1	244.2	2,091.1	148.0	2,239.1
JUN	376.8	109.4	129.4	99.3	228.7	1,727.3	850.0	2,577.3
JUL	345.0	115.3	128.8	100.0	228.8	2,112.8	807.0	2,919.8
AGO/ AUG	381.5	137.7	133.0	111.0	244.0	2,031.3	839.0	2,870.3
SEP	366.8	122.5	129.4	101.9	231.3	1,569.0	813.0	2,382.0
OCT	389.9	133.6	134.3	114.3	248.6	2,169.2	0.0	2,169.2
NOV	395.1	124.6	134.2	100.9	235.1	1,860.4	702.0	2,562.4
DIC/ DEC	468.2	141.4	138.5	107.5	246.0	1,767.3	854.0	2,621.3
ENE/ JAN / 2003 (P)	391.5	105.0	135.9	101.2	237.1	1,799.2	447.0	2,246.2
FEB	371.9	106.3	121.7	98.1	219.8	1,517.6	775.0	2,292.6
MAR	422.6	138.3	136.9	105.9	242.8	2,576.9	74.0	2,650.9
ABR/ APR	387.1	114.2	134.5	100.2	234.7	2,662.4	0.0	2,662.4
ENE-ABR/ JAN-APR/ 2003 (P)	1,573.1	463.8	529.0	405.4	934.4	8,556.1	1,296.0	9,852.1
ENE-ABR/ JAN-APR/ 2002 (P)	1,460.5	434.7	535.3	408.1	943.4	6,422.0	2,703.0	9,125.0
VARIACION % / % VARIATION								
ENE-ABR/ JAN-APR 2003/2002	7.7	6.7	-1.2	-0.7	-1.0	33.2	-52.1	8.0

(P) Cifras provisionarias./ Provisional figures

(1) A contar del Boletín Agosto 2002, la Producción de Cobre se presenta como: Mina, Fundición y Refinería, de acuerdo a la clasificación usada internacionalmente/ Since 2002 August Bulletin, Copper Production is shown as: Mine, Smelter and refinery, according to the international classification.

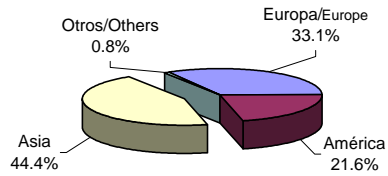
(2) Incluye cobre electrolítico y cobre refinado a fuego/Includes electro-refined and fire refined copper.

(3) Corresponde a la producción en las plantas de Codelco-Chile, de Disputada de las Condes (A contar de Agosto de 1994) y de Pelambres (A contar de Enero de 2000). / Corresponds to the production of: Codelco-Chile, Disputada de Las Condes (since August 1994), and Pelambres (since January 2000).

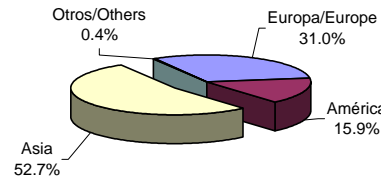
FUENTE/ SOURCE: COMISION CHILENA DEL COBRE.

Evolución Exportaciones por Destinos y Productos Exports Evolution by Destination and Type of Product

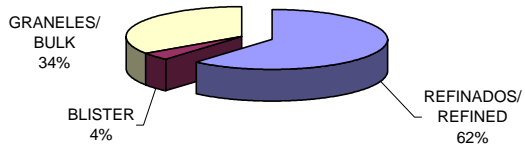
Participación Relativa Embarques de Cobre y Subproductos año 2002
Copper and by-products shipments relative share year 2002



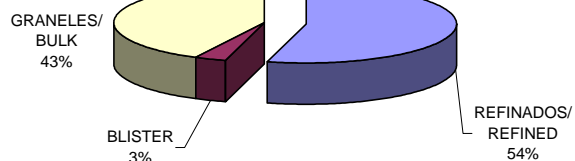
Participación Relativa Embarques de Cobre y Subproductos Ene-Mar 2003
Copper and by-products shipments relative share Jan-Mar 2003



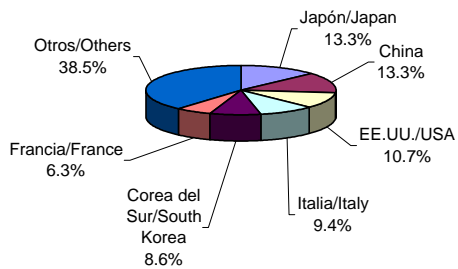
Participación de Productos en las Exportaciones de Cobre año 2002
Share of Products in Copper Exports year 2002



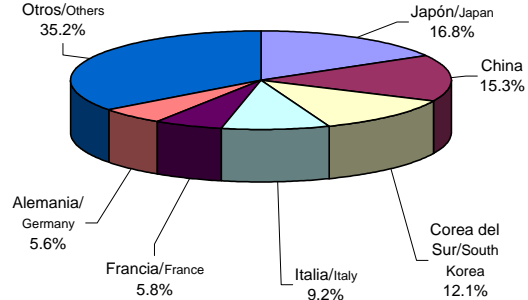
Participación de Productos en las Exportaciones de Cobre Ene-Mar 2003
Share of Products in Copper Exports Jan-Mar 2003



Países de destino de las Exportaciones de Cobre año 2002
Copper Exports by destination country year 2002



Países de destino de las Exportaciones de Cobre Ene-Mar 2003
Copper Exports by destination country Jan-Mar 2003



**VALORES DE LOS EMBARQUES DE EXPORTACION
DE COBRE Y SUBPRODUCTOS**
(FOB líquido de retorno en millones de dólares)
COPPER AND BY-PRODUCTS EXPORT SHIPMENTS VALUE (USD millions FOB)

	COBRE(1) COPPER(1)	CONCENTRADOS MOLIBDENITA MOLYBDENITE CONCENTRATES	OTROS SUBPRODUCTOS (2) OTHER BY-PRODUCTS (2)	TOTAL
1998	5,323.7	15.8	358.4	5,697.9
1999	6,163.8	2.5	311.0	6,477.3
2000	7,286.3	10.3	341.8	7,638.4
2001	6,525.9	30.5	315.9	6,872.3
2002	6,279.3	33.9	369.0	6,682.2
ENE/ JAN / 2001	676.3	2.9	33.7	712.9
FEB	564.4	0.4	12.6	577.4
MAR	532.1	2.4	24.7	559.2
ABR/ APR	601.8	2.1	27.4	631.3
MAY	579.8	1.7	23.6	605.1
JUN	518.2	1.3	30.8	550.3
JUL	499.8	2.4	31.1	533.3
AGO/ AUG	637.6	2.8	27.4	667.8
SEP	439.1	1.2	21.7	462.0
OCT	615.3	5.6	38.8	659.7
NOV	436.0	4.0	18.8	458.8
DIC/ DEC	425.5	3.7	25.3	454.5
ENE/ JAN / 2002	583.6	3.7	39.5	626.8
FEB	506.0	2.9	20.5	529.4
MAR	511.5	3.9	23.9	539.3
ABR/ APR	546.2	4.5	31.7	582.4
MAY	521.0	3.7	34.2	558.9
JUN	661.5	4.7	27.9	694.1
JUL	476.8	1.2	36.8	514.8
AGO/ AUG	464.0	3.4	31.7	499.1
SEP	405.5	1.0	34.6	441.1
OCT	597.2	2.4	32.1	631.7
NOV	541.8	1.4	27.7	570.9
DIC/ DEC	464.2	1.1	28.4	493.7
ENE/ JAN / 2003	688.8	4.7	33.1	726.6
FEB	550.6	1.7	21.2	573.5
MAR	513.9	4.7	23.2	541.8
ENE-MAR/JAN-MAR/2003	1,753.3	11.1	77.5	1,841.9
ENE-MAR/JAN-MAR/2002	1,601.1	10.5	83.9	1,695.5
VARIACION % / % VARIATION				
ENE-MAR/JAN-MAR 2003/2002	9.5	5.7	-7.6	8.6

Nota: Hasta diciembre de 1999, las cifras corresponden a los embarques efectivos realizados en cada período. A contar de enero de 2000, las cifras corresponden a la fecha de emisión de la Declaración de Exportación (DE) o el Documento Unico de Salida (DUS) que reemplazó a la DE a partir del 2 de noviembre de 2001. Los valores, tanto de la DE como el DUS son provisorios (para las exportaciones bajo condición), mientras no se reemplacen por los valores definitivos de los Informes de Variación de Valor (IVV). /

Note: Up to December 1999, figures correspond to shipments in each period. Since January 2000, figures correspond to the date indicated in the Exports Statement (DE) or DUS which replaced the DES since 2 November 2001. Both values, DE and DUS are provisional (for exports under conditions) meanwhile there are not replaced by definitive values in the Value Variation Reports (VVR).

- (1) No incluye el valor del cobre contenido en los embarques de concentrados de minerales de oro (Cía. Minera El Indio), por estar incorporado en la glosa de exportaciones de oro que informa el Banco Central de Chile. / Does not include value of copper content in gold concentrates shipments (Cia. Minera El Indio), as they are included in the gold exports gloss informed by the Central Bank of Chile.
- (2) Incluye: Barros Anódicos, Metal Doré, Plata, Selenio, Sulfato de Cobre, Sulfato de Níquel, Oxido de Molibdeno y otros. / Includes: Anod Slimes, dore, silver, selenium, copper sulphate, nickel sulphate, molybdenum oxide and others.
- (a) Valor inferior a 50 mil dólares. / Value below 50 thousand dollars.

FUENTE: / SOURCE: COMISION CHILENA DEL COBRE.

**EMBARQUES FISICOS DE EXPORTACION DE COBRE Y
CONCENTRADOS DE MOLIBDENITA
COPPER AND MOLIBDENYTE CONCENTRATES EXPORT QUANTITY SHIPMENTS**

	COBRE (Miles de T.M. de Cobre Fino)/ COPPER (thousand MT of fine copper)				C.MOLIBDENITA
	REFINADOS(1)	BLISTER	GRANELES(2)	TOTAL	(T.M. de Fino)
	REFINED	BLISTER	BULK	TOTAL	MOLYBDENYTE C. (MT of fine)
1998	2,248.2	157.4	1,169.4	3,575.0	6,791.1
1999	2,553.8	168.2	1,546.7	4,268.7	874.5
2000	2,549.2	174.6	1,749.2	4,473.0	1,750.4
2001	2,696.4	154.9	1,798.2	4,649.5	2,765.7
2002	2,767.2	182.3	1,552.7	4,502.2	6,018.6
ENE/ JAN / 2001	214.1	20.2	196.3	430.6	398.9
FEB	236.7	4.9	107.5	349.1	95.9
MAR	192.2	13.2	146.8	352.2	492.2
ABR/ APR	232.3	11.2	162.0	405.5	201.8
MAY	234.0	7.9	157.1	399.0	382.4
JUN	233.6	14.7	107.0	355.3	276.0
JUL	200.6	18.8	144.4	363.8	294.6
AGO/ AUG	283.6	20.8	176.0	480.4	428.6
SEP	207.7	9.4	116.1	333.2	189.1
OCT	277.8	15.5	201.7	495.0	2.7
NOV	199.1	18.3	134.3	351.7	1.7
DIC/ DEC	184.7	0.0	149.0	333.7	1.8
ENE/ JAN / 2002	276.1	14.4	129.3	419.8	773.4
FEB	224.1	16.3	114.8	355.2	612.3
MAR	227.3	9.3	118.9	355.5	852.6
ABR/ APR	237.0	16.7	125.2	378.9	789.8
MAY	227.7	6.5	129.1	363.3	407.1
JUN	283.7	12.3	161.4	457.4	458.5
JUL	194.0	24.6	123.9	342.5	439.6
AGO/ AUG	203.1	16.3	119.3	338.7	388.3
SEP	227.8	10.1	58.9	296.8	157.9
OCT	259.3	24.7	162.6	446.6	387.2
NOV	221.8	5.8	183.3	410.9	366.9
DIC/ DEC	185.3	25.3	126.0	336.6	385.0
ENE/ JAN / 2003	282.5	17.0	173.8	473.3	505.6
FEB	187.0	13.4	180.6	381.0	300.2
MAR	183.6	8.5	158.5	350.6	560.2
ENE-MAR/JAN-MAR/2003	653.1	38.9	512.9	1,204.9	1,366.0
ENE-MAR/JAN-MAR/2002	727.5	40.0	363.0	1,130.5	2,238.3
VARIACION % / % VARIATION					
ENE-MAR/JAN-MAR 2003/2002	-10.2	-2.8	41.3	6.6	-39.0

Nota: Hasta diciembre de 1999, las cifras corresponden a los embarques efectivos realizados en cada período.
A contar de enero de 2000, las cifras corresponden a la fecha de emisión de la Declaración de Exportación (DE) o el Documento Unico de Salida (DUS) que reemplazó a la DE a partir del 2 de noviembre de 2001.
Los valores, tanto de la DE como el DUS son provisorios (para las exportaciones bajo condición), mientras no se reemplacen por los valores definitivos de los Informes de Variación de Valor (IVV). /

Note: Up to December 1999, figures correspond to constant shipments in each period. Since January 2000, figures correspond to the Export Clearance Certificate (DE) or the Export Clearance (DUS) that replaced DE since November 2, 2001.
Values, both in DE and Export Clearance (DUS) are provisional (for exports under condition), until they are replaced by the definitive values in the Value Variation Reports (VVR).

(1) Incluye electrolítico en barras, cátodos y formas especiales; refinado "Tres Estrellas" y refinado "Mantos Blancos". / Includes electrolytic in bars, cathodes, and special forms: Tres Estrella refined, and Mantos Blancos Refined.

(2) Incluye cementos, concentrados y cobre secundario, y cobre como coproducto de oro y plata (Cía. Minera El Indio). / Includes cements, concentrates and secondary copper, and copper as a by-product of gold and silver (Cia.Minera El Indio).

(a) Cifra inferior a 50 T.M. / Figure below 50 MT.

FUENTE / SOURCE: COMISION CHILENA DEL COBRE.

**EMBARQUES FISICOS DE EXPORTACION DE COBRE
POR EXPORTADOR**
(Miles de T.M. de Cobre Fino)
COPPER EXPORT SHIPMENTS QUANTITY BY EXPORTER (Thousand MT of fine copper)

	2001	2002	ENERO-MARZO JANUARY-MARCH		VARIACION % ENE-MAR 2003/2002
			2002	2003	% VARIATION JAN-MAR 2003/2002
CODELCO-CHILE	1,654.8	1,553.2	426.8	366.5	-14.1
OTRAS EMPRESAS MINERAS	2,979.6	2,941.7	701.1	837.0	19.4
OTHER MINING COMPANIES					
ENAMI	157.9	176.0	31.0	39.1	26.1
MANTOS BLANCOS	128.7	130.5	32.7	27.6	-15.6
DISPUTADA	178.0	181.2	41.0	50.8	23.9
NORANDA	62.1	68.6	18.3	13.6	-25.7
ESCONDIDA	764.7	640.0	162.2	259.5	60.0
QUEBRADA BLANCA	68.7	74.8	21.7	20.8	-4.1
PUNTA DEL COBRE	7.0	7.3	2.2	3.1	40.9
CERRO COLORADO	135.6	116.3	24.8	38.2	54.0
MINERA MICHILLA S.A.	47.3	50.3	12.4	11.4	-8.1
CANDELARIA	184.0	196.7	41.1	45.5	10.7
RAYROCK LTDA.	13.0	10.9	2.8	1.7	-39.3
EL ABRA	179.4	235.0	60.2	51.1	-15.1
ANDACOLLO	20.5	20.4	4.7	5.0	6.4
CIA.EXPLORADORA DE MINAS	6.3	1.2	-	1.7	-
ZALDIVAR	137.2	141.2	35.4	42.4	19.8
COLLAHUASI	419.7	396.0	104.1	111.8	7.4
CERRO DOMINADOR	5.1	15.4	1.0	4.1	310.0
LOMAS BAYAS	56.4	62.3	15.5	15.3	-1.3
C.M. LOS MAITENES	5.9	3.9	1.4	0.0	-100.0
CORMIN	6.5	-	-	-	-
EL TESORO	37.2	81.0	16.6	21.6	30.1
LOS PELAMBRES	352.4	323.9	69.3	72.7	4.9
OTROS	6.0	8.8	2.7	0.0	-100.0
TRANSFORMADORES	0.6	0.0	0.0	0.0	-
TRANSFORMERS					
MADECO	0.6	(a)	0.0	(a)	-
EXPORTADORES DE CHATARRA	6.2	5.3	1.4	1.4	0.0
SCRAP EXPORTERS					
DIONISIO S.A.	1.1	0.3	(a)	0.1	-
F.MANCHESTER	(a)	0.0	-	-	-
INESA	0.3	0.3	0.1	(a)	-
MADECO	0.4	0.0	-	-	-
M.CERRILLOS	0.3	1.7	0.2	0.6	200.0
OTROS	4.1	3.0	1.1	0.7	-36.4
COPRODUCTORES(*)	8.3	2.0	1.2	0.0	-
COPRODUCERS					
COMPANIA MINERA EL INDIO	8.3	2.0	1.2	0.0	-
TOTAL	4,649.5	4,502.2	1,130.5	1,204.9	6.6

Nota: Hasta diciembre de 1999, las cifras corresponden a los embarques efectivos realizados en cada período.

A contar de enero de 2000, las cifras corresponden a la fecha de emisión de la Declaración de Exportación (DE) o el Documento Unico de Salida (DUS) que reemplazó a la DE a partir del 2 de noviembre de 2001.

Los valores, tanto de la DE como el DUS son provisorios (para las exportaciones bajo condición), mientras no se reemplacen por los valores definitivos de los Informes de Variación de Valor (IVV).

Note: Up to December 1999, figures correspond to constant shipments in each period. Since January 2000, figures correspond to the Export Clearance Certificate (DE) or the Export Clearance (DUS) that replaced DE since November 2, 2001.

Values, both in DE and Export Clearance (DUS) are provisional (for exports under condition), until they are replaced by the definitive values in the Value Variation Reports (VVR).

(*) Coproductores: Cobre contenido en los embarques de concentrados de minerales de oro.
Coproducters: copper content in gold concentrates shipments.

(a) Cifra inferior a 50 T.M. / Figure below 50 MT.

FUENTE: COMISION CHILENA DEL COBRE.

**VALORES DE LOS EMBARQUES DE EXPORTACION DE COBRE Y SUBPRODUCTOS
SEGUN PAIS DE DESTINO AÑO 2002**
(FOB líquido de retorno en millones de dólares)

COPPER AND BY-PRODUCTS EXPORT SHIPMENTS VALUE BY DESTINATION COUNTRY YEAR 2002 (USD millions FOB)

PAIS DE DESTINO DESTINATION COUNTRY	COBRE(1) COPPER	PARTICIPACION(%) SHARE (%)	SUBPRODUCTOS(2) BY-PRODUCTS	PARTICIPACION(%) SHARE (%)	TOTAL TOTAL	PARTICIPACION(%) SHARE (%)
EUROPA/ EUROPE	2,040.4	32.5	172.5	42.8	2,212.9	33.1
Alemania/ Germany	238.3	3.8	0.3	0.1	238.6	3.6
Austria	0.3	0.0	2.5	0.6	2.8	0.0
Belgica/ Belgium	36.7	0.6	12.5	3.1	49.2	0.7
Bulgaria/ Bulgaria	29.3	0.5	-	-	29.3	0.4
España/ Spain	151.7	2.4	14.0	3.5	165.7	2.5
Finlandia/ Finland	30.6	0.5	4.1	1.0	34.7	0.5
Francia/ France	442.2	7.0	-	-	442.2	6.6
Grecia/ Greece	56.2	0.9	-	-	56.2	0.8
Holanda/ Netherlands	140.9	2.2	74.4	18.5	215.3	3.2
Italia/ Italy	648.8	10.3	8.4	2.1	657.2	9.8
Noruega/ Norway	0.9	0.0	-	-	0.9	0.0
Reino Unido/ United Kingdom	185.6	3.0	33.3	8.3	218.9	3.3
Rumania	-	-	0.2	0.0	0.2	0.0
Suecia/ Sweden	71.8	1.1	22.8	5.7	94.6	1.4
Suiza/ Switzerland	7.1	0.1	-	-	7.1	0.1
Otros/ Others	0.0	0.0	0.0	0.0	0.0	0.0
AMERICA / AMERICAS	1,295.4	20.6	148.2	36.8	1,443.6	21.6
Argentina	7.5	0.1	6.3	1.6	13.8	0.2
Bolivia	-	-	0.2	0.0	0.2	0.0
Brasil/ Brazil	236.0	3.8	29.1	7.2	265.1	4.0
Canada	117.6	1.9	0.5	0.1	118.1	1.8
Colombia	1.1	0.0	-	-	1.1	0.0
Estados Unidos/ United States	703.5	11.2	84.8	21.0	788.3	11.8
Honduras	0.1	0.0	-	-	0.1	0.0
Mexico	196.9	3.1	26.7	6.6	223.6	3.3
Panamá	2.8	0.0	-	-	2.8	0.0
Peru	29.9	0.5	0.5	0.1	30.4	0.5
Otros/ Others	0.0	0.0	0.1	0.0	0.1	0.0
ASIA	2,896.7	46.1	73.5	18.2	2,970.2	44.4
Arabia Saudita / Saudi Arabia	35.1	0.6	-	-	35.1	0.5
Corea del Sur / South Korea	550.3	8.8	4.8	1.2	555.1	8.3
China	877.3	14.0	1.0	0.2	878.3	13.1
Emiratos Arabes Unidos/ UAE	69.7	1.1	-	-	69.7	1.0
Filipinas/ Philippines	30.1	0.5	-	-	30.1	0.5
Hong Kong	8.9	0.1	-	-	8.9	0.1
India	154.9	2.5	1.8	0.4	156.7	2.3
Indonesia	5.7	0.1	-	-	5.7	0.1
Irán	24.1	0.4	-	-	24.1	0.4
Japon/ Japan	699.1	11.1	62.5	15.5	761.6	11.4
Malasia/ Malaysia	5.9	0.1	-	-	5.9	0.1
Singapur/ Singapore	9.8	0.2	0.2	0.0	10.0	0.1
Tailandia/ Thailand	1.4	0.0	-	-	1.4	0.0
Taiwan/ Taipei, China	343.8	5.5	3.2	0.8	347.0	5.2
Turquía/ Turkey	80.6	1.3	-	-	80.6	1.2
Otros/ Others	0.0	0.0	-	-	0.0	0.0
OTROS/ OTHERS	46.8	0.7	8.7	2.2	55.5	0.8
Sudáfrica / South Africa	4.2	0.1	8.4	2.1	12.6	0.2
Australia	-	-	0.3	0.1	0.3	0.0
Otros/ Others	42.6	0.7	-	-	42.6	0.6
TOTAL	6,279.3	100.0	402.9	100.0	6,682.2	100.0

(1) Embarques de exportación a consumidores finales y a plantas de tratamiento. No incluye el valor del cobre contenido en los embarques de concentrados de minerales de oro (Cía. Minera El Indio), por estar incorporado en la glosa de exportaciones de oro que informa el Banco Central de Chile./ Export shipments to final consumers and treatment plants. Does not include value of copper content in gold concentrates shipments (Cía. Minera El Indio), as they are included in the gold exports informed by the Central Bank of Chile.

(2) Incluye: Barros Anódicos, Metal Doré, Plata, Selenio, Sulfato de Cobre, Sulfato de Níquel, Óxido de Molibdeno, Concentrados de Molibdeno y otros. / Includes: Anod Slimes, dore, silver, selenium, copper sulphate, nickel sulphate, molybdenum oxide and others.

(a) Valor inferior a 50 mil dólares. / Value below 50 thousand dollars.

FUENTE/ SOURCE: COMISION CHILENA DEL COBRE.

DESTINO DE LOS EMBARQUES FISICOS DE EXPORTACION DE COBRE (1)
AÑO 2002

(Miles de T.M. de Cobre Fino)

COPPER EXPORT SHIPMENTS QUANTITY BY DESTINATION COUNTRY YEAR 2002 (Thousand MT of fine copper)

PAIS DE DESTINO DESTINATION COUNTRY	REFINADOS(2) REFINED	BLISTER BLISTER	GRANELES(3) BULK	TOTAL TOTAL	PARTICIPACION PORCENTUAL SHARE (%)
EUROPA/ EUROPE	1,102.6	33.6	274.3	1,410.5	31.3
Alemania/ Germany	72.6	3.2	115.6	191.4	4.3
Austria	0.2	-	-	0.2	0.0
Belgica/ Belgium	1.3	23.9	(a)	25.2	0.6
Bulgaria	-	-	28.1	28.1	0.6
España/ Spain	74.1	5.8	26.3	106.2	2.4
Finlandia/ Finland	-	-	29.0	29.0	0.6
Francia/ France	280.0	-	3.6	283.6	6.3
Grecia/ Greece	36.8	-	-	36.8	0.8
Holanda/ Netherlands	93.3	(a)	-	93.3	2.1
Italia/ Italy	421.4	-	-	421.4	9.4
Noruega/ Norway	-	0.6	-	0.6	0.0
Reino Unido/ United Kingdom	121.4	(a)	-	121.4	2.7
Suecia/ Sweden	-	0.1	67.7	67.8	1.5
Suiza/ Switzerland	1.5	-	4.0	5.5	0.1
Otros/ Others	0.0	0.0	0.0	0.0	0.0
AMERICA / AMERICAS	520.4	140.7	268.0	929.1	20.6
Argentina	4.9	-	-	4.9	0.1
Brasil/ Brazil	80.2	-	110.9	191.1	4.2
Canadá	-	39.2	53.9	93.1	2.1
Colombia	0.7	(a)	-	0.7	0.0
Estados Unidos/ United States	364.2	40.6	74.8	479.6	10.7
Honduras	0.1	-	-	0.1	0.0
México	68.5	60.9	-	129.4	2.9
Panamá	1.8	-	-	1.8	0.0
Peru	-	-	28.4	28.4	0.6
Otros/ Others	0.0	0.0	0.0	0.0	0.0
ASIA	1,124.1	7.9	994.5	2,126.5	47.2
Arabia Saudita / Saudi Arabia	22.3	-	-	22.3	0.5
Corea del Sur / South Korea	268.6	1.9	117.9	388.4	8.6
China	443.7	5.6	147.9	597.2	13.3
Emiratos Arabes Unidos/ UAE	39.7	-	5.9	45.6	1.0
Filipinas/ Philippines	-	-	25.4	25.4	0.6
Hong Kong	5.7	(a)	-	5.7	0.1
India	-	0.1	136.0	136.1	3.0
Indonesia	3.6	-	-	3.6	0.1
Irán/ Iran	-	-	20.3	20.3	0.5
Japón/ Japan	58.0	0.1	541.1	599.2	13.3
Malasia/ Malaysia	3.7	-	-	3.7	0.1
Singapur/ Singapore	6.2	-	-	6.2	0.1
Tailandia/ Thailand	0.9	-	-	0.9	0.0
Taiwan/ Taipei, China	220.2	0.2	-	220.4	4.9
Turquía/ Turkey	51.5	-	-	51.5	1.1
Otros/ Others	0.0	-	-	0.0	0.0
OTROS/ OTHERS	20.1	0.1	15.9	36.1	0.8
Sudáfrica / South Africa	-	-	3.8	3.8	0.1
Otros/ Others	20.1	0.1	10.1	30.3	0.7
No Asignable/ Not Allocated (4)	-	-	2.0	2.0	0.0
TOTAL	2,767.2	182.3	1,552.7	4,502.2	100.0

(1) Embarques de exportación a consumidores finales y a plantas de tratamiento. / Export shipments to final consumers and treatment plants.

(2) Incluye cátodos, formas especiales y refinado a fuego. / Includes cathodes, special forms and fire refined.

(3) Incluye concentrados, cobre secundario y cobre como coproducto de oro y plata (Cía. Minera El Indio). / Includes concentrates, secondary copper and copper as by-product of gold and silver (Cía. Minera El Indio).

(4) Corresponde a Cobre contenido en los embarques de concentrados de oro (Cía. Minera El Indio). / Copper content in gold concentrates shipments (Cía. Minera El Indio).

(a) Cifra inferior a 50 T.M. / Figure below 50 MT.

FUENTE/ SOURCE: COMISION CHILENA DEL COBRE.

**VALORES DE LOS EMBARQUES DE EXPORTACION DE COBRE Y SUBPRODUCTOS
SEGUN PAIS DE DESTINO ENERO - MARZO 2003**
(FOB líquido de retorno en millones de dólares)

COPPER AND BY-PRODUCTS EXPORT SHIPMENTS VALUE BY DESTINATION COUNTRY JANUARY - MARCH 2003 (USD millions FOB)

PAIS DE DESTINO DESTINATION COUNTRY	COBRE(1) COPPER	PARTICIPACION(%) SHARE (%)	SUBPRODUCTOS(2) BY-PRODUCTS	PARTICIPACION(%) SHARE (%)	TOTAL TOTAL	PARTICIPACION(%) SHARE (%)
EUROPA/ EUROPE	532.1	30.3	39.6	44.7	571.7	31.0
Alemania/ Germany	88.5	5.0	0.1	0.1	88.6	4.8
Austria	-	-	0.6	0.7	0.6	0.0
Bélgica/ Belgium	4.1	0.2	4.9	5.5	9.0	0.5
Bulgaria	5.8	0.3	-	-	5.8	0.3
España/ Spain	28.1	1.6	2.2	2.5	30.3	1.6
Finlandia/ Finland	9.1	0.5	1.1	1.2	10.2	0.6
Francia/ France	116.4	6.6	-	-	116.4	6.3
Grecia/ Greece	9.2	0.5	-	-	9.2	0.5
Holanda/ Netherlands	48.9	2.8	21.2	23.9	70.1	3.8
Italia/ Italy	178.6	10.2	1.8	2.0	180.4	9.8
Reino Unido/ United Kingdom	32.7	1.9	3.5	4.0	36.2	2.0
Rusia/ Russia	-	-	0.1	0.1	0.1	0.0
Suecia/ Sweden	10.7	0.6	4.1	4.6	14.8	0.8
Otros/ Others	0.0	0.0	0.0	0.0	0.0	0.0
AMERICA / AMERICAS	265.1	15.1	26.9	30.4	292.0	15.9
Argentina	2.2	0.1	1.6	1.8	3.8	0.2
Bolivia	-	-	0.1	0.1	0.1	0.0
Brasil/ Brazil	94.2	5.4	4.7	5.3	98.9	5.4
Canada	20.7	1.2	-	-	20.7	1.1
Colombia	0.4	0.0	-	-	0.4	0.0
Estados Unidos/ United States	104.0	5.9	19.7	22.2	123.7	6.7
Mexico	41.6	2.4	0.8	0.9	42.4	2.3
Panamá	2.0	0.1	-	-	2.0	0.1
Peru	0.0	0.0	(a)	-	0.0	0.0
Otros/ Others	0.0	0.0	0.0	0.0	0.0	0.0
ASIA	951.3	54.3	18.9	21.3	970.2	52.7
Corea del Norte / North Korea	0.9	0.1	-	-	0.9	0.0
Corea del Sur / South Korea	214.8	12.3	1.3	1.5	216.1	11.7
China	278.9	15.9	-	-	278.9	15.1
Filipinas/ Philippines	15.5	0.9	-	-	15.5	0.8
Hong Kong	14.0	0.8	-	-	14.0	0.8
India	59.7	3.4	0.2	0.2	59.9	3.3
Indonesia	1.6	0.1	-	-	1.6	0.1
Irán	5.9	0.3	-	-	5.9	0.3
Japon/ Japan	250.4	14.3	16.9	19.1	267.3	14.5
Malasia/ Malaysia	3.3	0.2	-	-	3.3	0.2
Singapur/ Singapore	1.9	0.1	-	-	1.9	0.1
Tailandia/ Thailand	2.7	0.2	-	-	2.7	0.1
Taiwan/ Taipei, China	85.4	4.9	0.5	0.6	85.9	4.7
Turquía/ Turkey	16.3	0.9	-	-	16.3	0.9
Otros/ Others	0.0	0.0	-	-	0.0	0.0
OTROS/ OTHERS	4.8	0.3	3.2	3.6	8.0	0.4
Sudáfrica/ South Africa	4.3	0.2	3.2	3.6	7.5	0.4
Otros	0.5	0.0	-	-	0.5	0.0
TOTAL	1,753.3	100.0	88.6	100.0	1,841.9	100.0

(1) Embarques de exportación a consumidores finales y a plantas de tratamiento. /Export shipments to final consumers and treatment plants.

(2) Incluye: Barros Anódicos, Metal Doré, Plata, Selenio, Sulfato de Cobre, Sulfato de Níquel, Óxido de Molibdeno, Concentrados de Molibdeno y otros. / Includes: Anod Slimes, dore, silver, selenium, copper sulphate, nickel sulphate, molybdenum oxide and others.

(a) Valor inferior a 50 mil dólares. / Value below 50 thousand dollars.

FUENTE/ SOURCE: COMISION CHILENA DEL COBRE.

DESTINO DE LOS EMBARQUES FISICOS DE EXPORTACION DE COBRE (1)
ENERO - MARZO 2003

(Miles de T.M. de Cobre Fino)

COPPER EXPORT SHIPMENTS QUANTITY BY DESTINATION COUNTRY JANUARY - MARCH 2003 (Thousand MT of fine copper)

PAIS DE DESTINO DESTINATION COUNTRY	REFINADOS(2) REFINED	BLISTER BLISTER	GRANELES(3) BULK	TOTAL TOTAL	PARTICIPACION PORCENTUAL SHARE (%)
EUROPA/ EUROPE	258.3	13.4	78.6	350.3	29.1
Alemania/ Germany	22.1	-	45.7	67.8	5.6
Bélgica/ Belgium	-	2.7	-	2.7	0.2
Bulgaria	-	-	5.7	5.7	0.5
España/ Spain	7.7	2.7	9.6	20.0	1.7
Finlandia/ Finland	-	-	8.4	8.4	0.7
Francia/ France	70.2	-	-	70.2	5.8
Grecia/ Greece	5.5	-	-	5.5	0.5
Holanda/ Netherlands	22.4	8.0	-	30.4	2.5
Italia/ Italy	110.4	-	-	110.4	9.2
Reino Unido/ United Kingdom	20.0	-	-	20.0	1.7
Suecia/ Sweden	-	-	9.2	9.2	0.8
Otros/ Others	0.0	0.0	0.0	0.0	0.0
AMERICA / AMERICAS	108.0	24.2	40.9	173.1	14.4
Argentina	1.4	-	-	1.4	0.1
Brasil/ Brazil	41.7	1.0	19.7	62.4	5.2
Canada	-	2.9	13.7	16.6	1.4
Colombia	0.2	-	-	0.2	0.0
Estados Unidos/ United States	51.3	6.5	7.5	65.3	5.4
Mexico	12.2	13.8	-	26.0	2.2
Panamá	1.2	-	-	1.2	0.1
Otros/ Others	0.0	0.0	0.0	0.0	0.0
ASIA	286.5	1.3	389.6	677.4	56.2
Corea del Norte / North Korea	0.5	0.1	-	0.6	0.0
Corea del Sur / South Korea	85.5	0.6	59.8	145.9	12.1
China	110.7	0.4	73.0	184.1	15.3
Filipinas/ Philippines	-	-	14.0	14.0	1.2
Hong Kong	8.6	-	-	8.6	0.7
India	-	0.1	50.1	50.2	4.2
Indonesia	1.0	-	-	1.0	0.1
Irán	-	-	4.3	4.3	0.4
Japon/ Japan	13.7	0.1	188.4	202.2	16.8
Malasia/ Malaysia	1.9	-	-	1.9	0.2
Singapur/ Singapore	1.2	-	-	1.2	0.1
Tailandia/ Thailand	1.6	-	-	1.6	0.1
Taiwan/ Taipei, China	51.8	(a)	-	51.8	4.3
Turquía/ Turkey	10.0	-	-	10.0	0.8
Otros/ Others	0.0	-	-	0.0	0.0
OTROS/ OTHERS	0.3	0.0	3.8	4.1	0.3
Sudáfrica	-	-	3.8	3.8	0.3
Otros	0.3	-	-	0.3	0.0
TOTAL	653.1	38.9	512.9	1,204.9	100.0

(1) Embarques de exportación a consumidores finales y a plantas de tratamiento. / Export shipments to final consumers and treatment plants.

(2) Incluye cátodos, formas especiales y refinado a fuego. / Includes cathodes, special forms and fire refined.

(3) Incluye concentrados y cobre secundario. / Includes concentrates and secondary copper.

(a) Cifra inferior a 50 T.M. / Figure below 50 MT.

FUENTE/ SOURCE: COMISION CHILENA DEL COBRE.

VENTAS DE COBRE REFINADO A LA INDUSTRIA MANUFACTURERA NACIONAL
(Miles de T.M. de cobre fino)
REFINED COPPER SALES TO DOMESTIC MANUFACTURING INDUSTRY (Thousands MT of fine copper)

PERIODO PERIOD	ELECTROLITICO ELECTROLITHIC	TRES ESTRELLAS	TOTAL	
			PERIODO PERIOD	ACUMULADO ACUMMULATED
1998	73.9	9.7	83.6	-
1999	65.0	10.2	75.2	-
2000	69.3	13.7	83.0	-
2001	78.1	11.9	90.0	-
2002	66.5	15.0	81.5	-
ENE/ JAN / 2001	6.8	1.6	8.4	8.4
FEB	6.8	1.0	7.8	16.2
MAR	7.0	0.7	7.7	23.9
ABR/ APR	6.8	0.9	7.7	31.6
MAY	6.9	1.5	8.4	40.0
JUN	6.8	1.5	8.3	48.3
JUL	7.3	1.6	8.9	57.2
AGO/ AUG	7.2	1.3	8.5	65.7
SEP	5.9	0.3	6.2	71.9
OCT	6.8	0.5	7.3	79.2
NOV	5.1	0.5	5.6	84.8
DIC/ DEC	4.7	0.5	5.2	90.0
ENE/ JAN / 2002	5.2	0.9	6.1	6.1
FEB	6.3	0.9	7.2	13.3
MAR	6.6	1.3	7.9	21.2
ABR/ APR	6.5	1.3	7.8	29.0
MAY	6.0	1.5	7.5	36.5
JUN	6.6	1.6	8.2	44.7
JUL	7.0	1.6	8.6	53.3
AGO/ AUG	6.1	0.6	6.7	60.0
SEP	4.2	1.2	5.4	65.4
OCT	3.9	1.4	5.3	70.7
NOV	4.1	1.3	5.4	76.1
DIC/ DEC	4.0	1.4	5.4	81.5
ENE/ JAN / 2003	5.7	1.3	7.0	7.0
FEB	6.5	1.5	8.0	15.0
MAR	6.6	1.6	8.2	23.2
ABR/ APR	6.3	1.4	7.7	30.9
ENE-ABR/ JAN-APR / 2003	25.1	5.8	30.9	
ENE-ABR/ JAN-APR / 2002	24.6	4.4	29.0	
VARIACION % / % VARIATION				
ENE-ABR/ JAN-APR/ 2003-2002	2.0	31.8	6.6	

FUENTE/ SOURCE: COMISION CHILENA DEL COBRE.

**ANTECEDENTES DE LOS CONTRATOS DE
EXPORTACIONES CHILENAS DE CONCENTRADOS
Y CATODOS DE COBRE /
CHILEAN COPPER CONCENTRATES AND CATHODES
EXPORT CONTRACTS INFORMATION**

Características de los contratos de exportación de cátodos 2003 Characteristics of 2003 cathodes export contracts

Crterios y definiciones / Criteria and definitions:

1. Tipo de Producto / Type of Product:

Para efectos de discriminar entre los cátodos (grado A, estándar, off grade, etc.), se asume que el premio es un buen indicador del tipo de producto. El criterio utilizado es el siguiente: /

In order to distinguish different types of cathodes (A grade, standard, off grade, etc.), it must be assumed that the premium is a good indicator of the type of product. The criteria used is the following:

Premio/ Premium	Tipo de Producto/ Type of Product
Premio/ Premium > 10 US\$/TM	Cátodo Grado A/ A Grade Cathode
Premio/ Premium >= 0 US\$/TM	Cátodo Estándar/ Standard Cathode
Premio/ Premium < 0 US\$/TM	Cátodo Off grade/ Off Grade Cathode

2. Tipo de Contrato / Type of Contract:

Se asume que un contrato con más de 3 cuotas o entregas durante el año, es un contrato de abastecimiento. / It is assumed that a contract with 3 or more quotas or deliveries during the year, is a supply contract.

Número de cuotas – año/ Number of quotas - year	Tipo de Contrato/ Type of Contract
Cuotas/ Quotas > 3	Abastecimiento/ Supply
Cuotas/ Quotas < = 3	Spot

3. Destino de Producto / Destination of the product:

Para efectos de agregar la información se utilizo como criterio el asociar el puerto de destino con un continente o región de interés (Europa, Sudamérica, Asia, etc.)./ In order to add the information, the criteria used was to link between the destination port with a continent or important region (Europe, South America, Asia, etc.).

Cabe destacar que los contratos de exportación que tienen como cláusula “puerto de destino” el denominado “Rotterdam Parity”, no necesariamente se refiere a que es una entrega en Europa. Más bien, corresponde al monto máximo que el exportador pagará por el flete al puerto de destino solicitado oportunamente por el comprador, siendo cualquier diferencia asumida por quien corresponda. En el caso de ser positiva, vale decir que el flete real pagado fue superior al pactado (Rotterdam Parity), el cliente paga la diferencia. Por el contrario, si el flete real fue menor al pactado, el productor paga./

It must be stated that export contracts containing the clause “destination port” the so-called “Rotterdam Parity”, not necessarily is referring to a delivery in Europe. Rather, it corresponds to the maximum amount the exporter will pay for the freight to the destination port priorly requested by the buyer, thus being the difference assumed by whom corresponds. If positive, i.e. if the real freight was higher than previously agreed, (Rotterdam Parity), the client pays the difference. On the contrary, if the real freight was lower than agreed, the difference is paid by the producer.

4. Q/P

Período de preciación (Quotation Period), período que se toma como referencia para efectos de la valoración del producto. Para efectos de agregar la información de los contratos se han sumado los Q/P según la siguiente tabla: /

The Quotation Period, is the period taken as a reference in order to appraise the product. To add to the information of the contracts, the Q/P have been added according to the following table:

Q/P	Definición/ Definition	Agrupados bajo:/ Crowed under:
MCE/ CMS	Mes contractual de embarque/ Contractual month of shipment	MCE/ CMS
MCE/CMS +1	Mes siguiente al mes contractual de embarque/ The following month to the contractual month of shipment	MCE/CMS +1
MCE/CMS -1	Mes anterior al mes contractual de embarque/ Prior month to the contractual month of shipment	MCE/ CMS -1
EFE/ BSD	Ventas Unknow, entre fechas, y otras especiales/ Unknown sales, between dates, and other specials	Otros/ Others
A+1	Mes siguiente al arribo/ The following month to the arrival	
MCE/CMS +2	Dos meses después del MCE/ Two months following to the CMS	
MCE/CMS -2	Dos meses anterior al MCE/ Two months prior to the CMS	
MCE/CMS -3	Tres meses anterior al MCE/ Three months prior to the CMS	

Adicionalmente, se han omitido de las estadísticas presentadas las operaciones a precio fijo, por ser poco significativas./ Besides, statistics presented in fixed price operations have been omitted as they are not too much significative.

Características de los contratos de exportación de concentrados 2003 Characteristics of 2003 concentrates export contracts

Crterios y definiciones / Criteria and definitions:

1. Tipo de Contrato / Type of Contract:

Se asume la siguiente clasificación / The following classification is assumed:

Número de cuotas – año / Number of quotas - year	Tipo de Contrato / Type of Contract
Cuotas/ Quotas > 3	Abastecimiento/ Supply
Cuotas/ Quotas < = 3	Spot

2. Destino de Producto / Destination of the product:

Para efectos de agregar la información se utilizó como criterio el asociar el puerto de destino con un continente o región de interés (Europa, Sudamérica, Asia, etc.)./ In order to add the information, the criteria used was to link the destination port with a continent or interest region (Europe, South America, Asia, etc.).

3. Q/P

Período de apreciación (Quotation Period), período que se toma como referencia para efectos de la valoración del producto./ Quotation Period, is the period taken as a reference in order to appraise the product.

Los contratos de abastecimiento de largo plazo (más de un año), no necesariamente incorporan en el contrato inicial los Q/P; estos se establecen posteriormente./ Long-term supplies contract (more than one year), do not necessarily add Q/P to the initial contract; these are established lately.

Otra situación que genera desconocimiento inicial del Q/P a utilizar, corresponde a los contratos que incorporan una cláusula de opción de fijar el Q/P durante el período de vigencia del contrato./ Another situation leading to an initial disregard of the Q/P to be used, corresponds to contracts which incorporate a clause with the option to fix Q/P during the contract duration period.

Para efectos de agregar la información de los contratos se han sumado los Q/P según la siguiente tabla:/ To add information of the contracts, Q/P have been added according to the following table

Q/P	Definición/ Definition	Agrupados bajo:/ Grouped under:
A+1	Primer Mes después del arribo/ First month upon arrival	A+1
A+2	Segundo Mes después del arribo/ Second month upon arrival	A+2
A+3	Tercer Mes después del arribo/ Third month upon arrival	A+3
EFE/ BDS	Ventas Unknow, entre fechas, y otras especiales./ Unknown sales, between dates and other specials.	Entre Fechas/ Between dates
MCE/CMS +4	Cuarto mes después del contractual/ Fourth month following to the CMS	MCE/CMS +4
MCE/CMS -1	Mes anterior al contractual/ Prior month to the contractual	MCE/CMS -1
A+4	Cuarto mes después del arribo/ Fourth month upon arrival	Otros/ Others
A+5	Quinto mes después del arribo/ Fifth month upon arrival	
A+6	Sexto mes después del arribo/ Sixth month upon arrival	
MCE/ CMS	Mes contractual de embarque/ Contractual month of shipment	
MCE/CMS +2	Segundo mes después del MCE/ Second month following to the CMS	
MCE/CMS +3	Tercer mes después del MCE/ Third month following to the CMS	
MCE/CMS +5	Quinto mes después del MCE/ Fifth month following to the CMS	
MCE/CMS -2	Segundo mes anterior al MCE/ Second month prior to the CMS	
MCE/CMS -3	Tercer mes anterior al MCE/ Third month prior to the CMS	

Nota: Las exportaciones de cátodos y concentrados informadas a la fecha, están sujetas a eventuales modificaciones que podrían realizar los exportadores./

Note: Cathodes and concentrates exports informed up to date, are subject to eventual modifications by the exporters

COMPROMISOS DE EXPORTACION DE CONCENTRADOS DE COBRE
Tonelaje y TC-RC Comprometido: Año 2003
COPPER CONCENTRATES EXPORT AGREEMENTS
Tonnage and TC-RC Agreed in Year 2003

I. SEGUN TIPO DE CONTRATO Y REGION / BY TYPE OF CONTRACT AND REGION

TONELAJE (TMS) / TONNAGE (MT)	DESTINO CONTRACTUAL / CONTRACTUAL DESTINATION				TOTAL
	ASIA	Europa / Europe	FOB	Norteamérica / North America	
Tipo de Contrato / Type of Contract					
Abastecimiento / Supply	1,624,500	390,000	342,941	310,000	2,667,441
Spot	456,000	57,500	140,000	32,900	686,400
Total contratos / Total contracts	2,080,500	447,500	482,941	342,900	3,353,841

TC - RC	DESTINO CONTRACTUAL / CONTRACTUAL DESTINATION				TOTAL
	ASIA	Europa	FOB	Norteamérica	
Tipo de Contrato / Type of Contract					
Abastecimiento / Supply					
TC ponderado (US\$/TM) / Weighted TC (USD/MT)	66.1	49.2	77.8	78.2	66.6
RC ponderado (¢/lb) / Weighted RC (¢/lb)	6.6	4.9	6.8	7.8	6.5
Spot					
TC ponderado (US\$/TM) / Weighted TC (USD/MT)	27.4	36.4	25.5	52.7	29.0
RC ponderado (¢/lb) / Weighted RC (¢/lb)	2.8	3.6	2.7	5.3	2.9
Total					
TC ponderado (US\$/TM) / Weighted TC (USD/MT)	57.3	47.5	62.7	75.7	58.7
RC ponderado (¢/lb) / Weighted RC (¢/lb)	5.7	4.8	5.6	7.5	5.8

II. SEGUN Q/P Y REGION / BY Q/P AND REGION

TONELAJE (TMS) / TONNAGE (MT)	DESTINO CONTRACTUAL / CONTRACTUAL DESTINATION				TOTAL
	ASIA	Europa / Europe	FOB	Norteamérica / North America	
Q/P					
A+1					-
A+2	115,000	45,000	50,000	300,000	510,000
A+3	814,500				814,500
Entre Fechas / Between Dates	50,000	160,000	20,000		230,000
MCE+4 / CMS+4	190,000			40,000	230,000
MCE-1 / CMS-1	84,000	2,500	192,941		279,441
Otros / Others	757,000	240,000	220,000	2,900	1,219,900
Total	2,010,500	447,500	482,941	342,900	3,283,841

TC - RC	DESTINO CONTRACTUAL / CONTRACTUAL DESTINATION				TOTAL
	ASIA	Europa / Europe	FOB	Norteamérica / North America	
Q/P					
A+1					
TC ponderado (US\$/TM) / Weighted TC (USD/MT)					
RC ponderado (¢/lb) / Weighted RC (¢/lb)					
A+2					
TC ponderado (US\$/TM) / Weighted TC (USD/MT)	73.2	56.0	65.0	74.9	71.9
RC ponderado (¢/lb) / Weighted RC (¢/lb)	7.3	5.6	6.5	7.5	7.2
A+3					
TC ponderado (US\$/TM) / Weighted TC (USD/MT)	70.4				70.4
RC ponderado (¢/lb) / Weighted RC (¢/lb)	7.0				7.0
Entre Fechas / Between Dates					
TC ponderado (US\$/TM) / Weighted TC (USD/MT)	19.8	66.0	38.0		53.5
RC ponderado (¢/lb) / Weighted RC (¢/lb)	2.1	6.6	4.5		5.4
MCE+4 / CMS+4					
TC ponderado (US\$/TM) / Weighted TC (USD/MT)	61.1			85.3	65.3
RC ponderado (¢/lb) / Weighted RC (¢/lb)	6.1			8.1	6.5
MCE-1 / CMS-1					
TC ponderado (US\$/TM) / Weighted TC (USD/MT)	18.8	54.0	80.6		61.8
RC ponderado (¢/lb) / Weighted RC (¢/lb)	1.9	5.4	6.4		5.0
Otros / Others					
TC ponderado (US\$/TM) / Weighted TC (USD/MT)	46.7	33.6	48.7	26.0	44.4
RC ponderado (¢/lb) / Weighted RC (¢/lb)	4.7	3.4	4.9	2.6	4.4
Total					
TC ponderado (US\$/TM) / Weighted TC (USD/MT)	57.3	47.5	62.7	75.7	58.7
RC ponderado (¢/lb) / Weighted RC (¢/lb)	5.7	4.8	5.6	7.5	5.8

Cifras provisionarias. Ver características de los contratos para los Q/P. / Provisional figures. Please review contracts for Q/P characteristics.
Fuente / Source: COMISION CHILENA DEL COBRE

COMPROMISOS DE EXPORTACION DE CATODOS DE COBRE
Tonelaje y Premio Comprometido: Año 2003
COPPER CATHODES EXPORT AGREEMENTS
Tonnage and Premium Agreed in Year 2003

I. SEGUN TIPO DE CONTRATO Y PRODUCTO/ BY TYPE OF CONTRACT AND PRODUCT

TONELAJE / TONNAGE (MT)	DESTINO CONTRACTUAL / CONTRACTUAL DESTINATION					TOTAL
	ASIA	EUROPA / Europe	Norteamérica / North America	Rotterdam Parity	Sudamérica y otros / South America and Others	
Tipo de Contrato-Producto / Type of Contract -Product						
Abastecimiento / Supply						
Estándar / Standard	15,400	146,600	30,000		134,316	326,316
Grado A / A Grade	769,042	654,403	130,106	292,106	22,775	1,868,432
Off Grade	6,000	3,300	9,600		110,850	129,750
Total abastecimiento / Total supply	790,442	804,303	169,706	292,106	267,941	2,324,498
Spot						
Estándar / Standard	314	1,500	600	1,800	1,450	5,664
Grado A / A Grade	20,057	4,475	500	72,765	13,470	111,267
Off Grade		975	750	260	2,000	3,985
Total spot	20,371	6,950	1,850	74,825	16,920	120,916
Total contratos / Total contracts	810,813	811,253	171,556	366,931	284,861	2,445,414

PREMIO PONDERADO / WEIGHTED PREMIUM (USD)	DESTINO CONTRACTUAL / CONTRACTUAL DESTINATION					TOTAL
	ASIA	EUROPA / Europe	Norteamérica / North America	Rotterdam Parity	Sudamérica y otros / South America and Others	
Tipo de Contrato-Producto / Type of Contract -Product						
Abastecimiento / Supply						
Estándar / Standard	8.8	0.2	0.0		1.1	0.9
Grado A / A Grade	47.1	36.7	31.2	53.0	18.3	42.9
Off Grade	-5.0	-5.0	-11.0		-22.4	-20.3
Promedio abastecimiento / Supply average	45.9	29.9	23.3	53.0	-7.2	33.5
Spot						
Estándar / Standard	2.4	0.0	1.2	5.8	6.9	3.9
Grado A / A Grade	62.6	28.7	15.4	61.6	22.5	55.5
Off Grade		-31.4	-50.1	-38.5	-5.0	-22.1
Promedio spot / Spot average	61.7	14.1	-15.8	59.9	17.9	50.5
Promedio Total / Total average	46.3	29.8	22.9	54.4	-5.7	34.3

II. SEGUN BOLSAS DE METALES Y Q/P / BY METAL EXCHANGES AND Q/P

TONELAJE / TONNAGE (MT)	DESTINO CONTRACTUAL / CONTRACTUAL DESTINATION					TOTAL
	ASIA	EUROPA / Europe	Norteamérica / North America	Rotterdam Parity	Sudamérica y otros / South America and Others	
Bolsa - Q/P / Exchange - Q/P						
LME	810,813	811,253	70,500	366,931	196,331	2,255,828
MCE / CMS	5,712	97,200	18,000	98,262	26,590	245,764
MCE+1 / CMS+1	725,787	643,478	16,500	191,109	100,041	1,676,915
MCE-1 / CMS-1	24,000		36,000	46,050		106,050
Otros Q/P / Other Q/P	55,314	70,575		31,510	69,700	227,099
COMEX	-	-	101,056	-	88,530	189,586
MCE / CMS						-
MCE+1 / CMS+1			74,256		88,530	162,786
MCE-1 / CMS-1						-
Otros Q/P / Other Q/P			26,800			26,800
Total	810,813	811,253	171,556	366,931	284,861	2,445,414

PREMIO PONDERADO / WEIGHTED PREMIUM (USD)	DESTINO CONTRACTUAL / CONTRACTUAL DESTINATION					TOTAL
	ASIA	EUROPA / Europe	Norteamérica / North America	Rotterdam Parity	Sudamérica y otros / South America and Others	
Bolsa - Q/P / Exchange - Q/P						
LME						
MCE / CMS	53.4	28.5	39.3	53.7	11.4	38.1
MCE+1 / CMS+1	46.4	32.8	42.0	56.3	0.0	39.5
MCE-1 / CMS-1	47.0		47.0	50.0		48.3
Otros Q/P / Other Q/P	44.2	4.3		51.5	-30.5	9.9
Promedio LME / LME Average	46.3	29.8	43.9	54.4	-9.3	36.8
COMEX						
MCE / CMS						
MCE+1 / CMS+1			6.5		2.3	4.2
MCE-1 / CMS-1						
Otros Q/P / Other Q/P			13.2			13.2
Promedio COMEX / COMEX Average			8.3		2.3	5.5
Promedio Total / Total average	46.3	29.8	22.9	54.4	-5.7	34.3

Fuente / Source: COMISION CHILENA DEL COBRE

COMPROMISOS DE EXPORTACION DE CATODOS DE COBRE
Tonelaje y Premio Comprometido: Enero 2003
COPPER CATHODES EXPORT AGREEMENTS
Tonnage and Premium Agreed in January 2003

I. SEGUN TIPO DE CONTRATO Y PRODUCTO/ BY TYPE OF CONTRACT AND PRODUCT

TONELAJE / TONNAGE (MT)	DESTINO CONTRACTUAL / CONTRACTUAL DESTINATION					TOTAL
	ASIA	EUROPA / Europe	Norteamérica / North America	Rotterdam Parity	Sudamérica y otros / South America and Others	
Tipo de Contrato-Producto / Type of Contract -Product						
Abastecimiento / Supply						
Estándar / Standard	1,450	15,150	2,500		24,258	43,358
Grado A / A Grade	71,554	54,503	11,206	19,006		156,269
Off Grade	500	300	1,000		5,100	6,900
Total abastecimiento / Total supply	73,504	69,953	14,706	19,006	29,358	206,527
Spot						
Estándar / Standard	270	650	200	500	900	2,520
Grado A / A Grade	3,200	1,300		6,950	2,450	13,900
Off Grade		400			2,000	2,400
Total spot	3,470	2,350	200	7,450	5,350	18,820
Total contratos / Total contracts	76,974	72,303	14,906	26,456	34,708	225,347

PREMIO PONDERADO / WEIGHTED PREMIUM (USD)	DESTINO CONTRACTUAL / CONTRACTUAL DESTINATION					TOTAL
	ASIA	EUROPA / Europe	Norteamérica / North America	Rotterdam Parity	Sudamérica y otros / South America and Others	
Tipo de Contrato-Producto / Type of Contract -Product						
Abastecimiento / Supply						
Estándar / Standard	8.9	0.2	0.0		0.1	0.4
Grado A / A Grade	46.6	36.4	32.9	49.3		42.4
Off Grade	-5.0	-5.0	-11.0		-7.7	-7.9
Promedio abastecimiento / Supply average	45.5	28.4	24.3	49.3	-1.2	31.9
Spot						
Estándar / Standard	2.8	0.0	1.2	6.0	5.6	3.6
Grado A / A Grade	54.0	27.1		44.8	11.8	39.5
Off Grade		-30.0			-5.0	-9.2
Promedio spot / Spot average	50.0	9.9	1.2	42.2	4.4	28.4
Promedio Total / Total average	45.7	27.8	24.0	47.3	-0.4	31.6

II. SEGUN BOLSAS DE METALES Y Q/P / BY METAL EXCHANGES AND Q/P

TONELAJE / TONNAGE (MT)	DESTINO CONTRACTUAL / CONTRACTUAL DESTINATION					TOTAL
	ASIA	EUROPA / Europe	Norteamérica / North America	Rotterdam Parity	Sudamérica y otros / South America and Others	
Bolsa - Q/P / Exchange - Q/P						
LME	76,974	72,303	7,000	26,456	27,008	209,741
MCE / CMS	1,004	7,350	2,500	5,550	1,400	17,804
MCE+1 / CMS+1	64,700	58,803	1,500	14,656	24,208	163,867
MCE-1 / CMS-1	2,000		3,000	3,950		8,950
Otros Q/P / Other Q/P	9,270	6,150		2,300	1,400	19,120
COMEX	-	-	7,906	-	7,700	15,606
MCE / CMS						-
MCE+1 / CMS+1			6,706		7,700	14,406
MCE-1 / CMS-1						-
Otros Q/P / Other Q/P			1,200			1,200
Total	76,974	72,303	14,906	26,456	34,708	225,347

PREMIO PONDERADO / WEIGHTED PREMIUM (USD)	DESTINO CONTRACTUAL / CONTRACTUAL DESTINATION					TOTAL
	ASIA	EUROPA / Europe	Norteamérica / North America	Rotterdam Parity	Sudamérica y otros / South America and Others	
Bolsa - Q/P / Exchange - Q/P						
LME						
MCE / CMS	51.0	28.0	37.2	44.4	10.3	34.3
MCE+1 / CMS+1	46.0	30.1	42.0	48.0	-1.7	33.4
MCE-1 / CMS-1	47.0		47.0	49.7		48.2
Otros Q/P / Other Q/P	42.8	5.7		45.8	-6.4	27.6
Promedio LME / LME Average	45.7	27.8	42.4	47.3	-1.3	33.6
COMEX						
MCE / CMS						
MCE+1 / CMS+1			6.7		2.9	4.7
MCE-1 / CMS-1						
Otros Q/P / Other Q/P			13.2			13.2
Promedio COMEX / COMEX Average			7.7		2.9	5.3
Promedio Total / Total average	45.7	27.8	24.0	47.3	-0.4	31.6

Fuente / Source: COMISION CHILENA DEL COBRE

COMPROMISOS DE EXPORTACION DE CATODOS DE COBRE
Tonelaje y Premio Comprometido: Febrero 2003
COPPER CATHODES EXPORT AGREEMENTS
Tonnage and Premium Agreed in February 2003

I. SEGUN TIPO DE CONTRATO Y PRODUCTO/ BY TYPE OF CONTRACT AND PRODUCT

TONELAJE / TONNAGE (MT)	DESTINO CONTRACTUAL / CONTRACTUAL DESTINATION					TOTAL
	ASIA	EUROPA / Europe	Norteamérica / North America	Rotterdam Parity	Sudamérica y otros / South America and Others	
Tipo de Contrato-Producto / Type of Contract -Product						
Abastecimiento / Supply						
Estándar / Standard	1,450	8,950	2,500		17,772	30,672
Grado A / A Grade	62,380	54,900	9,200	17,900	2,250	146,630
Off Grade	500	300	1,000		5,300	7,100
Total abastecimiento / Total supply	64,330	64,150	12,700	17,900	25,322	184,402
Spot						
Estándar / Standard	22	650	200	800	500	2,172
Grado A / A Grade	5,554	1,375	500	12,365	8,300	28,094
Off Grade			600	160		760
Total spot	5,576	2,025	1,300	13,325	8,800	31,026
Total contratos / Total contracts	69,906	66,175	14,000	31,225	34,122	215,428

PREMIO PONDERADO / WEIGHTED PREMIUM (USD)	DESTINO CONTRACTUAL / CONTRACTUAL DESTINATION					TOTAL
	ASIA	EUROPA / Europe	Norteamérica / North America	Rotterdam Parity	Sudamérica y otros / South America and Others	
Tipo de Contrato-Producto / Type of Contract -Product						
Abastecimiento / Supply						
Estándar / Standard	8.9	0.1	0.0		0.3	0.6
Grado A / A Grade	47.4	36.8	36.7	48.0	11.8	42.3
Off Grade	-5.0	-5.0	-11.0		-9.1	-8.9
Promedio abastecimiento / Supply average	46.1	31.5	25.7	48.0	-0.7	33.4
Spot						
Estándar / Standard	0.0	0.0	1.2	3.0	10.0	3.5
Grado A / A Grade	60.3	30.4	15.4	54.2	16.8	42.5
Off Grade			-50.7	-30.0		-46.3
Promedio spot / Spot average	60.1	20.6	-17.3	50.1	16.4	37.6
Promedio Total / Total average	47.2	31.2	21.7	48.9	3.7	34.0

II. SEGUN BOLSAS DE METALES Y Q/P / BY METAL EXCHANGES AND Q/P

TONELAJE / TONNAGE (MT)	DESTINO CONTRACTUAL / CONTRACTUAL DESTINATION					TOTAL
	ASIA	EUROPA / Europe	Norteamérica / North America	Rotterdam Parity	Sudamérica y otros / South America and Others	
Bolsa - Q/P / Exchange - Q/P						
LME	69,906	66,175	7,000	31,225	28,922	203,228
MCE / CMS	1005	8650	2500	8900	1450	22,505
MCE+1 / CMS+1	66879	51875	1500	15475	24972	160,701
MCE-1 / CMS-1	2000		3000	3950		8,950
Otros Q/P / Other Q/P	22	5650		2900	2500	11,072
COMEX	-	-	7,000	-	5,200	12,200
MCE / CMS						-
MCE+1 / CMS+1			5800		5200	11,000
MCE-1 / CMS-1						-
Otros Q/P / Other Q/P			1200			1,200
Total	69,906	66,175	14,000	31,225	34,122	215,428

PREMIO PONDERADO / WEIGHTED PREMIUM (USD)	DESTINO CONTRACTUAL / CONTRACTUAL DESTINATION					TOTAL
	ASIA	EUROPA / Europe	Norteamérica / North America	Rotterdam Parity	Sudamérica y otros / South America and Others	
Bolsa - Q/P / Exchange - Q/P						
LME						
MCE / CMS	51.0	29.5	37.2	47.4	9.9	37.1
MCE+1 / CMS+1	47.2	34.2	42.0	48.3	3.9	36.3
MCE-1 / CMS-1	47.0		47.0	49.7		48.2
Otros Q/P / Other Q/P	0.0	6.2		55.3	-2.4	17.1
Promedio LME / LME Average	47.2	31.2	42.4	48.9	3.7	35.9
COMEX						
MCE / CMS						
MCE+1 / CMS+1			-1.5		4.2	1.2
MCE-1 / CMS-1						
Otros Q/P / Other Q/P			13.2			13.2
Promedio COMEX / COMEX Average			1.0		4.2	2.4
Promedio Total / Total average	47.2	31.2	21.7	48.9	3.7	34.0

Fuente / Source: COMISION CHILENA DEL COBRE

COMPROMISOS DE EXPORTACION DE CATODOS DE COBRE
Tonelaje y Premio Comprometido: Marzo 2003
COPPER CATHODES EXPORT AGREEMENTS
Tonnage and Premium Agreed in March 2003

I. SEGUN TIPO DE CONTRATO Y PRODUCTO/ BY TYPE OF CONTRACT AND PRODUCT

TONELAJE / TONNAGE (MT)	DESTINO CONTRACTUAL / CONTRACTUAL DESTINATION					TOTAL
	ASIA	EUROPA / Europe	Norteamérica / North America	Rotterdam Parity	Sudamérica y otros / South America and Others	
Tipo de Contrato-Producto / Type of Contract -Product						
Abastecimiento / Supply						
Estándar / Standard	1,250	15,400	2,500		18,731	37,881
Grado A / A Grade	72,378	57,900	12,400	21,200	625	164,503
Off Grade	500	300	1,000		3,150	4,950
Total abastecimiento / Total supply	74,128	73,600	15,900	21,200	22,506	207,334
Spot						
Estándar / Standard		200	200			400
Grado A / A Grade	5,603	200		14,378	900	21,081
Off Grade		400				400
Total spot	5,603	800	200	14,378	900	21,881
Total contratos / Total contracts	79,731	74,400	16,100	35,578	23,406	229,215

PREMIO PONDERADO / WEIGHTED PREMIUM (USD)	DESTINO CONTRACTUAL / CONTRACTUAL DESTINATION					TOTAL
	ASIA	EUROPA / Europe	Norteamérica / North America	Rotterdam Parity	Sudamérica y otros / South America and Others	
Tipo de Contrato-Producto / Type of Contract -Product						
Abastecimiento / Supply						
Estándar / Standard	8.8	0.2	0.0		0.7	0.7
Grado A / A Grade	46.9	36.7	31.0	49.0	43.3	42.4
Off Grade	-5.0	-5.0	-11.0		-6.1	-6.9
Promedio abastecimiento / Supply average	45.9	28.9	23.5	49.0	0.9	33.6
Spot						
Estándar / Standard		0.0	1.2			0.6
Grado A / A Grade	62.4	13.0		54.1	57.1	56.0
Off Grade		-40.0				-40.0
Promedio spot / Spot average	62.4	-16.8	1.2	54.1	57.1	53.3
Promedio Total / Total average	47.1	28.4	23.2	51.1	3.1	35.5

II. SEGUN BOLSAS DE METALES Y Q/P / BY METAL EXCHANGES AND Q/P

TONELAJE / TONNAGE (MT)	DESTINO CONTRACTUAL / CONTRACTUAL DESTINATION					TOTAL
	ASIA	EUROPA / Europe	Norteamérica / North America	Rotterdam Parity	Sudamérica y otros / South America and Others	
Bolsa - Q/P / Exchange - Q/P						
LME	79,731	74,400	7,000	35,578	18,706	215,415
MCE / CMS	1,003	9,300	2,500	6,600	2,795	22,198
MCE+1 / CMS+1	67,728	58,900	1,500	19,028	14,761	161,917
MCE-1 / CMS-1	2,000		3,000	3,950		8,950
Otros Q/P / Other Q/P	9,000	6,200		6,000	1,150	22,350
COMEX	-	-	9,100	-	4,700	13,800
MCE / CMS						-
MCE+1 / CMS+1			6,900		4,700	11,600
MCE-1 / CMS-1						-
Otros Q/P / Other Q/P			2,200			2,200
Total	79,731	74,400	16,100	35,578	23,406	229,215

PREMIO PONDERADO / WEIGHTED PREMIUM (USD)	DESTINO CONTRACTUAL / CONTRACTUAL DESTINATION					TOTAL
	ASIA	EUROPA / Europe	Norteamérica / North America	Rotterdam Parity	Sudamérica y otros / South America and Others	
Bolsa - Q/P / Exchange - Q/P						
LME						
MCE / CMS	51.0	29.0	37.2	47.9	18.8	35.2
MCE+1 / CMS+1	47.4	30.8	42.0	52.3	1.5	37.7
MCE-1 / CMS-1	47.0		47.0	49.7		48.2
Otros Q/P / Other Q/P	44.0	4.7		51.7	-2.3	32.8
Promedio LME / LME Average	47.1	28.4	42.4	51.1	3.9	37.4
COMEX						
MCE / CMS						
MCE+1 / CMS+1			6.8		0.0	4.1
MCE-1 / CMS-1						
Otros Q/P / Other Q/P			13.2			13.2
Promedio COMEX / COMEX Average			8.4		0.0	5.5
Promedio Total / Total average	47.1	28.4	23.2	51.1	3.1	35.5

Fuente / Source: COMISION CHILENA DEL COBRE

COMPROMISOS DE EXPORTACION DE CATODOS DE COBRE
Tonelaje y Premio Comprometido: Abril 2003
COPPER CATHODES EXPORT AGREEMENTS
Tonnage and Premium Agreed in April 2003

I. SEGUN TIPO DE CONTRATO Y PRODUCTO/ BY TYPE OF CONTRACT AND PRODUCT

TONELAJE / TONNAGE (MT)	DESTINO CONTRACTUAL / CONTRACTUAL DESTINATION					TOTAL
	ASIA	EUROPA / Europe	Norteamérica / North America	Rotterdam Parity	Sudamérica y otros / South America and Others	
Tipo de Contrato-Producto / Type of Contract -Product						
Abastecimiento / Supply						
Estándar / Standard	1,250	9,900	2,500		6,520	20,170
Grado A / A Grade	61,450	61,750	10,500	22,650	2,700	159,050
Off Grade	500	300	1,000		4,700	6,500
Total abastecimiento / Total supply	63,200	71,950	14,000	22,650	13,920	185,720
Spot						
Estándar / Standard				500		500
Grado A / A Grade	2,900	50		9,700	455	13,105
Off Grade		175				175
Total spot	2,900	225	-	10,200	455	13,780
Total contratos / Total contracts	66,100	72,175	14,000	32,850	14,375	199,500

PREMIO PONDERADO / WEIGHTED PREMIUM (USD)	DESTINO CONTRACTUAL / CONTRACTUAL DESTINATION					TOTAL
	ASIA	EUROPA / Europe	Norteamérica / North America	Rotterdam Parity	Sudamérica y otros / South America and Others	
Tipo de Contrato-Producto / Type of Contract -Product						
Abastecimiento / Supply						
Estándar / Standard	8.8	0.3	0.0		2.0	1.3
Grado A / A Grade	47.5	37.0	33.8	51.3	18.7	42.5
Off Grade	-5.0	-5.0	-11.0		-7.4	-7.6
Promedio abastecimiento / Supply average	46.3	31.7	24.5	51.3	2.1	36.3
Spot						
Estándar / Standard				10.0		10.0
Grado A / A Grade	62.4	38.0		66.6	63.7	65.5
Off Grade		-15.0				-15.0
Promedio spot / Spot average	62.4	-3.2	-	63.8	63.7	62.4
Promedio Total / Total average	47.0	31.6	24.5	55.2	4.0	38.1

II. SEGUN BOLSAS DE METALES Y Q/P / BY METAL EXCHANGES AND Q/P

TONELAJE / TONNAGE (MT)	DESTINO CONTRACTUAL / CONTRACTUAL DESTINATION					TOTAL
	ASIA	EUROPA / Europe	Norteamérica / North America	Rotterdam Parity	Sudamérica y otros / South America and Others	
Bolsa - Q/P / Exchange - Q/P						
LME	66,100	72,175	7,000	32,850	7,675	185,800
MCE / CMS	300	8,350	2,500	7,400	2,375	20,925
MCE+1 / CMS+1	63,300	57,450	1,500	18,950	4,300	145,500
MCE-1 / CMS-1	2,000		3,000	3,800		8,800
Otros Q/P / Other Q/P	500	6,375		2,700	1,000	10,575
COMEX	-	-	7,000	-	6,700	13,700
MCE / CMS						-
MCE+1 / CMS+1			4,700		6,700	11,400
MCE-1 / CMS-1						-
Otros Q/P / Other Q/P			2,300			2,300
Total	66,100	72,175	14,000	32,850	14,375	199,500

PREMIO PONDERADO / WEIGHTED PREMIUM (USD)	DESTINO CONTRACTUAL / CONTRACTUAL DESTINATION					TOTAL
	ASIA	EUROPA / Europe	Norteamérica / North America	Rotterdam Parity	Sudamérica y otros / South America and Others	
Bolsa - Q/P / Exchange - Q/P						
LME	56.0	29.2	37.2	46.9	12.9	34.9
MCE / CMS	46.8	35.0	42.0	60.3	3.3	42.6
MCE+1 / CMS+1	47.0		47.0	50.1		48.3
MCE-1 / CMS-1	65.0	4.2		49.3	-9.0	17.3
Otros Q/P / Other Q/P						
Promedio LME / LME Average	47.0	31.6	42.4	55.2	4.7	40.6
COMEX						
MCE / CMS						
MCE+1 / CMS+1			3.4		3.3	3.3
MCE-1 / CMS-1						
Otros Q/P / Other Q/P			13.2			13.2
Promedio COMEX / COMEX Average			6.6		3.3	5.0
Promedio Total / Total average	47.0	31.6	24.5	55.2	4.0	38.1

Fuente / Source: COMISION CHILENA DEL COBRE

COMPROMISOS DE EXPORTACION DE CATODOS DE COBRE
Tonelaje y Premio Comprometido: Mayo 2003
COPPER CATHODES EXPORT AGREEMENTS
Tonnage and Premium Agreed in May 2003

I. SEGUN TIPO DE CONTRATO Y PRODUCTO/ BY TYPE OF CONTRACT AND PRODUCT

TONELAJE / TONNAGE (MT)	DESTINO CONTRACTUAL / CONTRACTUAL DESTINATION					TOTAL
	ASIA	EUROPA / Europe	Norteamérica / North America	Rotterdam Parity	Sudamérica y otros / South America and Others	
Tipo de Contrato-Producto / Type of Contract -Product						
Abastecimiento / Supply						
Estándar / Standard	1,250	15,400	2,500		6,815	25,965
Grado A / A Grade	69,530	60,150	12,600	24,650	1,325	168,255
Off Grade	500	300	1,000		5,700	7,500
Total abastecimiento / Total supply	71,280	75,850	16,100	24,650	13,840	201,720
Spot						
Estándar / Standard	22				50	72
Grado A / A Grade	500	500		16,362	900	18,262
Off Grade			150	100		250
Total spot	522	500	150	16,462	950	18,584
Total contratos / Total contracts	71,802	76,350	16,250	41,112	14,790	220,304

PREMIO PONDERADO / WEIGHTED PREMIUM (USD)	DESTINO CONTRACTUAL / CONTRACTUAL DESTINATION					TOTAL
	ASIA	EUROPA / Europe	Norteamérica / North America	Rotterdam Parity	Sudamérica y otros / South America and Others	
Tipo de Contrato-Producto / Type of Contract -Product						
Abastecimiento / Supply						
Estándar / Standard	8.8	0.2	0.0		2.2	1.1
Grado A / A Grade	47.1	37.0	30.7	52.3	26.9	42.9
Off Grade	-5.0	-5.0	-11.0		-8.9	-8.7
Promedio abastecimiento / Supply average	46.1	29.4	23.3	52.3	0.0	35.6
Spot						
Estándar / Standard	0.0				0.0	0.0
Grado A / A Grade	69.0	30.0		66.2	33.0	63.7
Off Grade			-48.0	-52.0		-49.6
Promedio spot / Spot average	66.1	30.0	-48.0	65.5	31.3	61.9
Promedio Total / Total average	46.2	29.4	22.7	57.6	2.0	37.8

II. SEGUN BOLSAS DE METALES Y Q/P / BY METAL EXCHANGES AND Q/P

TONELAJE / TONNAGE (MT)	DESTINO CONTRACTUAL / CONTRACTUAL DESTINATION					TOTAL
	ASIA	EUROPA / Europe	Norteamérica / North America	Rotterdam Parity	Sudamérica y otros / South America and Others	
Bolsa - Q/P / Exchange - Q/P						
LME	71,802	76,350	7,000	41,112	9,490	205,754
MCE / CMS	300	8150	2500	10912	2640	24,502
MCE+1 / CMS+1	60280	62000	1500	19800	4500	148,080
MCE-1 / CMS-1	2000		3000	3800		8,800
Otros Q/P / Other Q/P	9222	6200		6600	2350	24,372
COMEX	-	-	9,250	-	5,300	14,550
MCE / CMS						-
MCE+1 / CMS+1			6850		5300	12,150
MCE-1 / CMS-1						-
Otros Q/P / Other Q/P			2400			2,400
Total	71,802	76,350	16,250	41,112	14,790	220,304

PREMIO PONDERADO / WEIGHTED PREMIUM (USD)	DESTINO CONTRACTUAL / CONTRACTUAL DESTINATION					TOTAL
	ASIA	EUROPA / Europe	Norteamérica / North America	Rotterdam Parity	Sudamérica y otros / South America and Others	
Bolsa - Q/P / Exchange - Q/P						
LME						
MCE / CMS	56.0	29.0	37.2	56.8	12.1	40.7
MCE+1 / CMS+1	46.4	31.9	42.0	58.6	-1.0	40.5
MCE-1 / CMS-1	47.0		47.0	50.1		48.3
Otros Q/P / Other Q/P	44.6	4.7		60.3	-1.8	34.2
Promedio LME / LME Average	46.2	29.4	42.4	57.6	2.5	40.1
COMEX						
MCE / CMS						
MCE+1 / CMS+1			5.8		1.2	3.8
MCE-1 / CMS-1						
Otros Q/P / Other Q/P			13.2			13.2
Promedio COMEX / COMEX Average			7.7		1.2	5.4
Promedio Total / Total average	46.2	29.4	22.7	57.6	2.0	37.8

Fuente / Source: COMISION CHILENA DEL COBRE

Consultas a:

Juan Ocaranza Aguilera
Teléfono: 3828238
E-mail: jocaranz@cochilco.cl

JUNIO, 2003 - JUNE, 2003

Se reciben publicaciones en canje al fono 3828243
We receive publications in trade, phone 56-2-3828243