

BOLETIN MENSUAL
MONTHLY REPORT

NOVIEMBRE 2003
NOVEMBER 2003

Está permitida la reproducción total o parcial de este documento citando la fuente.
Esta es una publicación de la Comisión Chilena del Cobre, institución autónoma de carácter público que tiene
entre su misión la difusión de la actividad minera.

Agustinas 1161, 4° piso. Teléfono (56 2) 3828100. www.cochilco.cl
Total or partial reproduction is allowed, indicating its source: "Comisión Chilena del Cobre"

ANÁLISIS CUALITATIVO DE LA INDUSTRIA MINERA DEL COBRE

i - vii

QUALITATIVE ANALYSIS OF THE COPPER MINING INDUSTRY

RESUMEN PRINCIPALES ESTADÍSTICAS NOVIEMBRE 2003

MAIN STATISTICS SUMMARY NOVEMBER 2003

ANTECEDENTES DE PRECIOS / PRICE INFORMATION

I.- Precio del cobre refinado, nominal y real; B.M.L. y COMEX; mensual 2000 - 2003 <i>Refined copper prices, nominal and real; LME and COMEX; 2000-2003 monthly</i>	1
II.- Precio del cobre refinado, nominal y real; B.M.L. y COMEX; anual 1935 - 2003 <i>Refined copper prices, nominal and real; LME and COMEX; 1935-2003 annual</i>	2
III.- Precio promedio del cobre en la B.M.L., mensual, acumulado anual y 12 meses, nominal <i>LME copper average prices; monthly, accumulated per annum, and 12 months, nominal</i>	3
IV.- Precios diarios del cobre en la B.M.L. y niveles de stocks, Noviembre 2003 <i>LME copper daily prices, and stock levels, November 2003</i>	4
V.- Precio promedio del cobre en Estados Unidos, productores, COMEX y chatarra, nominales <i>Copper average prices in U.S.A.: producers, COMEX, and scrap, nominal</i>	5
VI.- Precios promedios metales preciosos, nominales <i>Precious metals average prices, nominal</i>	6
VII.- Precios diarios Oro: Noviembre 2003 <i>Gold daily prices: November 2003</i>	7
VIII.- Precios diarios Plata: Noviembre 2003 <i>Silver daily prices: November 2003</i>	8
IX.- Precios promedios otros metales, nominales: Noviembre 2003 <i>Other metals average prices, nominal: November 2003</i>	9
X.- Precios diarios Otros Metales Bolsa de Metales de Londres, nominal: Noviembre 2003 <i>Other metals daily prices BML, nominal: November 2003 prices</i>	10
XI.- Tasas de cambio promedio EE.UU., US\$/£, DM/£, YEN/US\$ y Chile\$/US\$ <i>Average exchange rates USA, USD/£, DM/£, YEN/USD, and Ch\$/USD</i>	11

ANTECEDENTES DE PRODUCCION Y EXPORTACIONES

PRODUCTION AND EXPORTS INFORMATION

I.- Producción chilena de cobre y molibdeno comerciable <i>Chilean copper and molybdenum production</i>	12
II.- Evolución de exportaciones por destinos y productos <i>Exports evolution by destination and product type</i>	13
III.- Valores de los embarques de exportación de cobre y subproductos <i>Copper and by-products export shipments value</i>	14
IV.- Embarques físicos de exportación de cobre y concentrados de molibdenita <i>Copper and molybdenite concentrates export shipments quantity</i>	15
V.- Embarques físicos de exportación de cobre por exportador <i>Copper export shipments quantity by exporter</i>	16
VI.- Valores de los embarques de exportación de cobre y subproductos según país de destino - año 2002 <i>Copper and by-products export shipments value by destination country - year 2002</i>	17
VII.- Embarques físicos de exportación de cobre según país de destino - año 2002 <i>Copper export shipments quantity by destination country - year 2002</i>	18
VIII.- Valores de los embarques de exportación de cobre y subproductos según país de destino Enero-Septiembre 2003 <i>Copper and by-products export shipments value by destination country January-September 2003</i>	19
IX.- Embarques físicos de exportación de cobre según país de destino Enero-Septiembre 2003 <i>Copper export shipments quantity by destination country January-September 2003</i>	20
X.- Entregas de cobre refinado a la industria manufacturera nacional <i>Refined copper sales to domestic manufacturing industry</i>	21

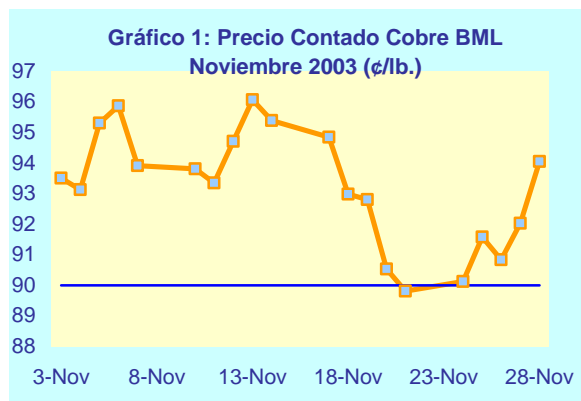
ANTECEDENTES DE LOS CONTRATOS DE EXPORTACIONES CHILENAS DE CONCENTRADOS Y CATODOS DE COBRE/ CHILEAN COPPER CONCENTRATES AND CATHODES EXPORT CONTRACTS INFORMATION

I.- Características de los contratos de exportación de concentrados y cátodos de cobre - año 2003 <i>Characteristics of copper concentrates and cathodes export contracts - year 2003</i>	22
II.- Contratos de exportación de concentrados de cobre - año 2003 <i>Copper concentrates export contracts - year 2003</i>	23
III.- Contratos de exportación de cátodos de cobre - año 2003 <i>Copper cathodes export contracts - year 2003</i>	24

Análisis Cualitativo de la Industria Minera del Cobre NOVIEMBRE 2003

Precio: Establece nuevo máximo en 6 años

La cotización del cobre en noviembre cerró con un promedio mensual de 93,233 ¢/lb., aumentando 7% respecto al promedio de 87,114 ¢/lb. de octubre. Durante el mes la trayectoria de la cotización fue inestable, manteniéndose siempre sobre los 89 ¢/lb., y mostrando una tendencia al alza en los últimos días del mes. Además se alcanzó un máximo anual de 96,071 ¢/lb., no visto



desde el 30 de septiembre de 1997 (gráfico 1).

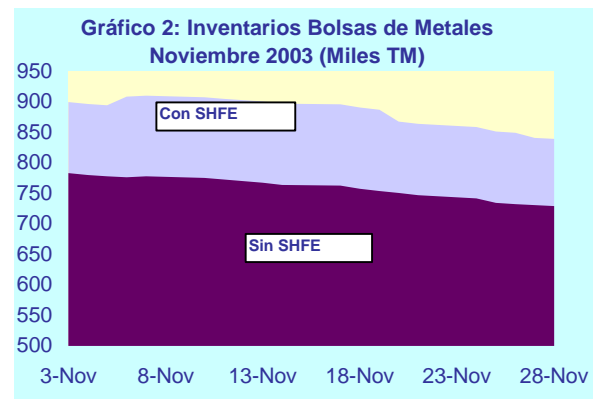
En noviembre se registró una baja en el precio del metal, como consecuencia de un incremento de la actividad bélica en Irak y de atentados en Turquía, ajuste que también ocurrió en los mercados accionarios. Lo anterior llevó a los fondos de inversión a realizar toma de ganancias, lo que era esperado debido al fuerte incremento del precio en el último tiempo. Sin embargo, los buenos indicadores económicos en EE.UU. (PIB tercer trimestre, índices de confianza y empleo) dio un piso a la cotización y permitió que volviera a tomar una senda creciente.

En los hechos sectoriales, destacó que a fines de mes Freeport anunció que se superó el accidente en Grasberg (Indonesia), a su vez Birla Copper (India) anunció que aplicará la cláusula de fuerza mayor a sus envíos de diciembre, debido a un incendio en sus instalaciones. La noticia de Grasberg dejaría atrás los anuncios de disminuciones en la producción de refinerías en Japón, China y Filipinas.

Los mercados accionarios representados por el S&P 500 y Dow Jones cerraron noviembre sin grandes variaciones: el primero aumentó 0.6% y el segundo bajó -0.19%¹, en comparación a octubre. Finalmente, el precio del petróleo cayó 2,5% respecto del promedio del mes anterior².

Inventarios: Continúan disminuyendo

Los inventarios en bolsas de metales disminuyeron 63,3 mil TM (-7%) respecto de octubre, cerrando en 839,3 mil TM. La caída se compone de 52,4, de 4,7 y de 6,2 mil TM menos en la Bolsa de Metales de Londres (BML), Comex y Shanghai Futures Exchange (SHFE) respectivamente (gráfico 2).



La disminución de 10,1% en los inventarios en la BML se desglosa en 27,8 mil TM menos en EE.UU. (principalmente New Orleans, California) y una caída de 21,6 mil TM en Europa (específicamente Italia, Holanda y Reino Unido). Lo anterior, llevó a los inventarios de la BML a 466.900 TM al cierre de mes.

En Comex, la baja de 1,8% se produjo principalmente por la salida de 2,4 mil TM desde El Paso (Texas), variación que hizo finalizar noviembre con 262.410 TM.

Finalmente, la SHFE terminó la última semana del mes con 110.011 TM, disminuyendo 5,3% con relación al cierre del mes anterior.

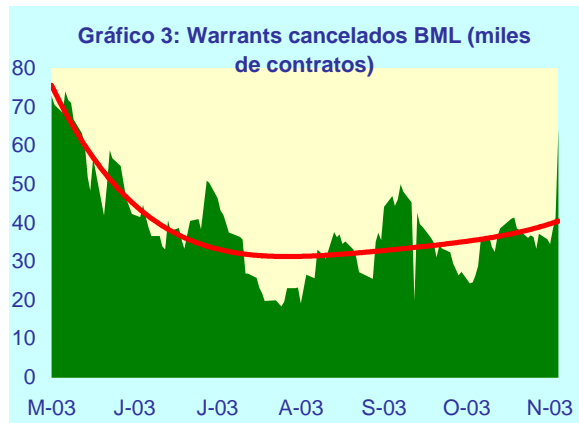
¹ El S&P 500 cerró en 1.058 y el Dow Jones lo hizo en 9.782.

² El precio de la variedad Brent, pasó de US\$29,6 a US\$28,9 por barril entre octubre y noviembre, respectivamente.

Los inventarios en la SHFE han caído con respecto al mes anterior, aún considerando el arbitraje de precios, existente desde septiembre 2003 (ver gráfico 5, página iii). Según informaciones de *traders* de dicho país, alrededor de 200 mil TM arribarían en enero de 2004 de las cuales la mitad ya se encuentra en tránsito. Además, en los almacenes francos los inventarios habrían caído a un nivel cercano a 20 mil TM desde las 70 mil registradas en septiembre.

Con respecto a los movimientos de la Oficina de Reservas Estatales China, ésta habría reemplazado su inventario antiguo sin efectos finales sobre el precio, aunque según otras fuentes, también habría demandado material para cubrir posiciones cortas frente al aumento que ha experimentado el precio.

Los *warrants* cancelados³ en la BML aumentaron con respecto al mes anterior, pasando de 36 a 64 mil TM (gráfico 3). A fines de mes, las mayores cancelaciones se ubicaron en: EE.UU. (Long Beach y New Orleans con 24 mil y 11,8 mil TM, respectivamente), Europa (Holanda y Gran Bretaña con 8,4 mil y 4,4 mil TM, respectivamente) y Singapur con 3,6 mil TM.



Noviembre cerró con una baja anual acumulada de 451 mil TM en los inventarios en bolsa. Esta cifra se explica por el déficit acumulado a la fecha (relacionado a la acumulación de Codelco y la menor producción de otras empresas). Para el año 2003 completo, proyectamos un déficit del balance físico de 346 mil TM⁴. El stock estratégico

³ Las cancelaciones se relacionan con la intención de salida de metal desde las bodegas, y servirían como un indicador anticipado de futuras bajas en inventarios.

⁴ Detalles en Informe 3° Trimestre 2003 (www.cochilco.cl).

de Codelco-Chile⁵, a fines de noviembre alcanza 174 mil TM (87% del compromiso anual). Para el 2004 se informó que la estatal chilena vendería a lo más la mitad de dicho apilamiento. A esta oferta se sumaría, según analistas de mercado, 200 mil TM provenientes de la venta del inventario del gobierno de China.

Buenos indicadores en EE.UU. explican las expectativas alcistas de los inversionistas

Como mencionamos inicialmente, los inversionistas aprovecharon de tomar utilidades a mitad de mes, a consecuencia de los temores sobre la seguridad global. Sin embargo, las condiciones económicas se proyectan como auspiciosas, lo que se traduce en una *buena evaluación del futuro inmediato en el mercado del cobre*, debido a:

- El crecimiento del PIB del tercer trimestre alcanzó 8,2%⁶, superando las proyecciones que se situaban en 7,6% y a la estimación previa de 7,2%.
- Índices de confianza del consumidor han superado las previsiones de los agentes de mercado⁷. Esta mayor confianza se refleja en el consumo, como las órdenes de bienes durables que en octubre creció 3,3%.
- A fines de mes el índice Chicago PMI de noviembre llegó a 64,1 (esperado de 56,5) dando una señal de aumento en la actividad manufacturera. De hecho, a principios de diciembre el índice ISM de manufacturas también tuvo un valor mayor al proyectado.
- El crecimiento del PIB en el tercer trimestre (comparado con el segundo) en Europa fue positivo por primera vez en el año, tanto en la Zona Euro (UE-12) como en los quince países de la Unión (UE-15). La última proyección del Concensus Forecast (Octubre 2003) espera un crecimiento anual de 0,3% del PIB en la EU-15, cifra inferior al 0,6% alcanzado en el período.

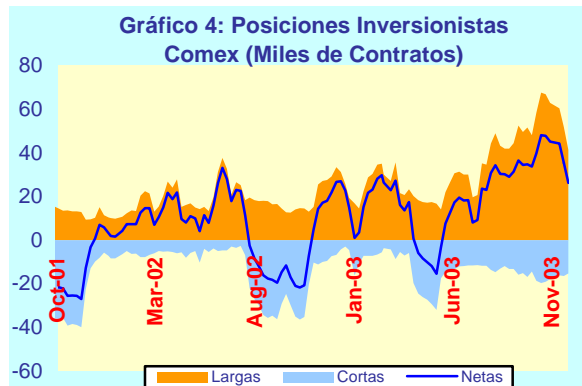
⁵ Codelco-Chile comenzaría a vender dichos inventarios cuando los inventarios de bolsa estén en un rango entre 700 y 800 mil TM.

⁶ Este aumento está determinado por el crecimiento del consumo personal (durables y no durables), inversión (destaca la residencial) y exportaciones. El gasto del gobierno, especialmente en defensa, perdió importancia.

⁷ En particular estos dos índices:

- Sentimiento del consumidor U. de Michigan en noviembre de 93,5 (esperado de 91,3).
- Confianza del consumidor del Conference Board en noviembre de 91,7 (esperado de 85).

Durante el mes de noviembre los inversionistas ajustaron fuertemente sus posiciones largas en el Comex. Los intereses abiertos⁸ cayeron 29,8% en la última semana del mes, frente al cierre de septiembre, para finalizar en 56,5 mil contratos, equivalentes a 638 mil TM⁹. Este aumento ocurrió por un ajuste en las posiciones largas¹⁰, las cuales cayeron 34,1% entre los cierres, compensado en parte por la baja de 14,7% en las posiciones cortas (gráfico 4). Las primeras deberían subir nuevamente, ya que los *commodities* son usados como *hedge* frente a la depreciación del dólar.



En la Bolsa de Metales de Londres, los intereses abiertos totales bajaron 2,8% con respecto al cierre del mes anterior, alcanzando 236,7 mil contratos. Por otro lado, las transacciones a tres meses disminuyeron 13,7%, terminando en 1.642,9 mil contratos.

En suma, la información de ambas bolsas muestra una baja del volumen transado y de los intereses abiertos, mostrando la toma de ganancias descrita con anterioridad.

Entre octubre y noviembre el dólar aumentó sólo un 0,1% en promedio con respecto al euro, perdiendo importancia como factor subyacente a la variación en el precio del metal¹¹. Sin embargo, en diciembre éste ha superado los 1,22 USD/€ registrando un crecimiento mensual de 3,6%.

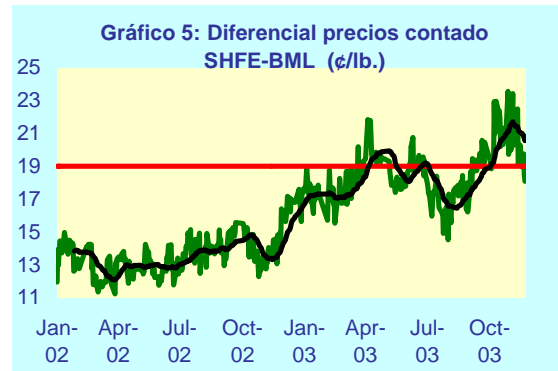
⁸ Número total de contratos de futuros y opciones equivalentes, en bolsa en un momento determinado del tiempo.

⁹ En el COMEX cada contrato equivale a 11,3 TM, mientras que en la BML alcanza a 25 TM.

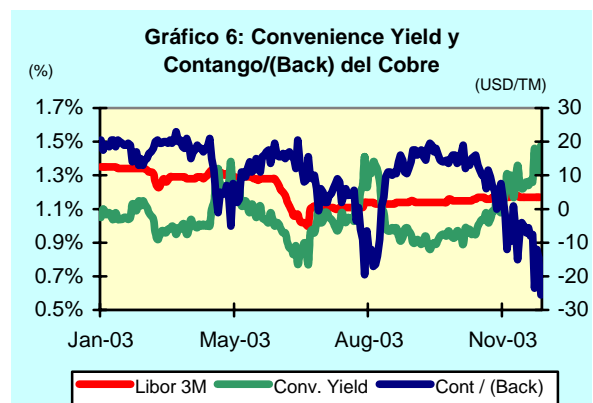
¹⁰ Largas se refiere a que el cobre se está comprando a futuro, mientras que cortas indican que los participantes lo están vendiendo a futuro.

¹¹ Es interesante notar que el dólar se ha depreciado 19,1% promedio entre 2002 y 2003, comparado con una variación promedio en el precio del metal rojo de 13% expresado en dicha moneda, mientras que en la moneda europea ha caído 5,6%.

El diferencial de precios entre BML y SHFE está disminuyendo y volviendo a valores "normales" (inferiores a los 20 ¢/lb.) señalando un potencial de freno en el arbitraje entre ambas bolsas (gráfico 5). En la bolsa asiática, la estructura de precios se mueve hacia un *contango*, luego de haber llegado en la primera quincena de noviembre a un *backwardation*¹² cercano a 50 USD/TM. En conclusión, tanto la estructura de precios de la SHFE y su premio por sobre la BML, mostrarían la mayor oferta causada por los envíos comentados anteriormente.



Precios futuros del cobre: En noviembre el diferencial entre el precio contado y tres meses ha sido de un creciente *backwardation*, que ha superado los 25 USD/TM, y se ha mantenido durante los primeros días de diciembre. Esto se relaciona con un creciente *convenience yield* del metal, frente a una tasa Libor a 3 meses en dólares relativamente estable (gráfico 6). Finalmente, estimamos que el *carring cost* en los 20 USD/TM.



¹² En noviembre el *backwardation* promedio fue de 7 USD/TM, en comparación a los 3 USD/TM de octubre y a los 14 USD/TM de abril (mes de fuerte arbitraje).

Consumo mundial de cobre crece 2,8% en el período enero - septiembre 2003

Las cifras de consumo de septiembre publicadas por el Grupo Internacional de Estudios del Cobre (GIEC), muestran un *crecimiento en base anual acumulado de 2,8% a dicho mes* (tabla 1), revirtiendo la tendencia a la moderación presente observada desde marzo.

Con excepción de EE.UU., el consumo creció en los mayores países consumidores: China aumentó 8,9% (inferior al 11% acumulado a agosto), seguida por Japón con 6,0% (menor al 6,2% del mes previo). En EE.UU. el consumo mejoró, pasando de -5,9% a -5,2%, respectivamente, en los acumulados a agosto y septiembre.

Tabla 1: Consumo de Cobre Refinado Enero – Sept. 2003

Miles de TM	Participación	Consumo	Crecimiento
China	19,0%	2.228,5	8,9%
Estados Unidos	14,6%	1.713,1	-5,2%
Japón	7,6%	888,7	6,0%
Alemania	6,9%	805,3	-3,2%
Corea del Sur	5,8%	677,4	0,6%
Italia	4,2%	495,0	-0,8%
China, Taipei	4,0%	468,3	-4,5%
Otros	38,8%	4.432,6	5,5%
Total Mundial	100%	11.708,9	2,8%

Fuente: GIEC

China se mantiene como una importante demandante de metales, a raíz de su dinámica actividad industrial¹³, usando cobre en inversiones públicas y bienes de consumo¹⁴. Con respecto a los otros países de la región (China Taipei y Corea del Sur), la actividad se explica por mayor demanda externa (productos tecnológicos). Japón sigue enfrentando una fuerte demanda de países de la región –particularmente China– y en menor grado inversión de los negocios y personas japoneses.

En EE.UU. se ha observado un aumento de la actividad de semis, aunque este puede estar influido tanto por mayores órdenes, como por la construcción de inventarios frente al aumento en el precio del refinado¹⁵. Los mayores índices de confianza se estarían reflejando en un incremento en los envíos de semis y productos de consumo final.

En Europa el consumo aparente de cobre disminuyó 0,5% (moderando la baja de 2,6% del mes previo), principalmente a raíz de las caídas en Alemania (-3,2%), Francia (-2,5%), Bélgica (-2,2%), e Italia (-0,8%). Se produjeron aumentos en los países escandinavos con 10,6% y Reino Unido con 0,8%.

En la Zona Euro la demanda de cobre ha mejorado en comparación con el acumulado a agosto, mostrando tanto el repunte en la economía (crecimiento del PIB del tercer trimestre) como de compras orientadas a restablecer inventarios a consecuencia del aumento del precio en el refinado. Por otro lado, en el cuarto trimestre se proyecta un crecimiento del PIB similar al del trimestre anterior, junto a cifras de consumo de cobre que mantendrían su mejoría¹⁶. A su vez, los índices de confianza¹⁷ se han mantenido altos, producto de la demanda extranjera, lo cual hace frágil la recuperación en la medida que la moneda comunitaria siga subiendo, mermando la competitividad de sus exportaciones.

De acuerdo a las cifras del GIEC, la producción de mina acumulada durante el período enero a septiembre creció 1,7%, totalizando 10,2 millones de TM, moderando nuevamente el crecimiento con relación al mes previo.

El balance físico de refinado acumulado a septiembre presenta un déficit de 389 mil TM, en comparación al superávit de 83 mil TM a igual mes del 2002.

¹³ La producción industrial creció 16,6% en el período enero-octubre 2003 con respecto al año previo.

¹⁴ Según el Banco Macquarie (Australia), al considerar la producción de semis como proxy de la demanda de cobre, habría un aumento de 28% de ésta en octubre, mientras que el consumo aparente habría aumentado entre 28,5-30% a dicha fecha (menciona un rango, pues los inventarios oficiales no son exactos).

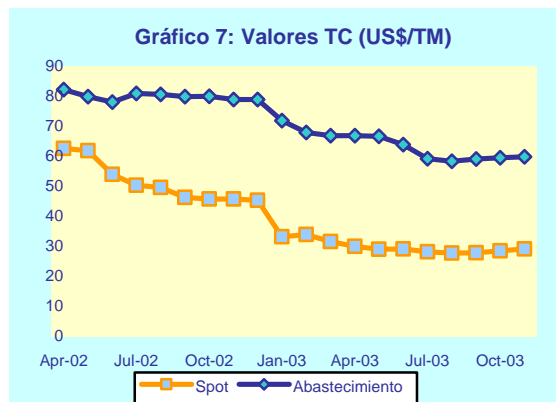
¹⁵ Las mayores órdenes provendrían de los tubos, y la construcción de inventarios del sector alambres.

¹⁶ Por ejemplo, la producción de semis en Alemania aumentó 6,5% al comparar octubre 2003 con igual fecha del año anterior. Sin embargo, en base anual acumula una caída de 6,7%.

¹⁷ En Alemania el índice IFO de confianza de las empresas de noviembre llegó a 95,7, mayor a lo esperado y el máximo nivel en tres años.

TC/RC aumentan levemente¹⁸

Este año el mercado de concentrados ha estado en escasez relativa que ha hecho disminuir los cargos de TC/RC, los cuales siguieron su caída con respecto al año anterior, pero se estabilizaron con respecto al mes previo. En efecto, para los contratos recibidos por Cochilco mientras los cargos promedio del 2002 fueron 74,2/7,3, noviembre 2003 registró un valor ponderado de 55,4/5,5, superior en 0,8/0 a octubre 2003. Los contratos contado mantuvieron como valor mínimo una cifra de 9,8/1,0. Estos han alcanzado un nivel menor a los de abastecimiento, con 29,2/3 versus 59,8/6, subiendo ambos ligeramente al compararlos con el mes previo (gráfico 7).



Con respecto al 2002, los TC/RC disminuyeron para todos los destinos, siendo la mayor caída los correspondientes a Europa¹⁹, región que presentó un alza comparado con el mes anterior, debido a que el máximo TC alcanzado por un contrato de abastecimiento llegó a 77 USD/TM²⁰. El mayor destino continúa siendo Asia, representando un 67,2% del volumen total, creciendo levemente con relación al mes anterior.

En lo que va corrido del año, la mayor baja es de los destinos FOB (-41,4% o USD/TM 31,8), citación que reflejaría el aumento del costo de flete ocurrido en el presente año.

Para el 2004 la situación podría mejorar, debido al aumento de producción de cobre por la reapertura de varias minas (entre ellas las de Phelps Dodge) y aumento en la producción de Escondida y Collahuasi, junto a los recortes de producción de

las refinерías de WMC y LG-Nikko Copper (página vi, Noticias Mineras), entre otros.

Según la información del mercado, los contratos de tratamiento para el próximo año (actualmente en negociación), se ubicarían finalmente alrededor de 40 y 50 USD/TM. Como un ejemplo, BHP-Billiton habría ofrecido 37 USD a refinерías de China, las cuales esperan cifras de al menos 45 USD. Durante este año, el alza en el flete junto a la depreciación de dólar han bajado la rentabilidad de las refinерías, que han compensado parcialmente este efecto con mayores premios:

Premios continúan su crecimiento

En el caso del mercado de refinado, la continua baja en los inventarios unida a la menor producción de refinерías (Olympic Dam y Birla), además de la menor disponibilidad de chatarra, han aumentado la escasez relativa del refinado, con el consecuente incremento en los premios. Los contratos recibidos por Cochilco, que a noviembre promedian USD/TM 36,4, valor superior al promedio de 2002 y al acumulado al mes anterior en USD/TM 14,6 y 0,4, respectivamente. La mayor escasez se refleja en un nuevo máximo anual de USD/TM 107,5 para Rotterdam Parity.

Los contratos contado exhiben premios promedio de USD/TM 59,9²¹, monto superior a los contratos de abastecimiento que llegaron a USD/TM 33,8. Los contratos acumulados a noviembre muestran que los mayores destinos son Asia y Europa con 30,6% y 32,2% del total, respectivamente.

Durante el mes de noviembre los premios contado aumentaron en un 8% respecto a los premios de octubre, alza que se debe al gran incremento de los premios en Sudamérica (59,5%), Norteamérica (56,9%), Europa (17,5%) y Asia (6,6%).

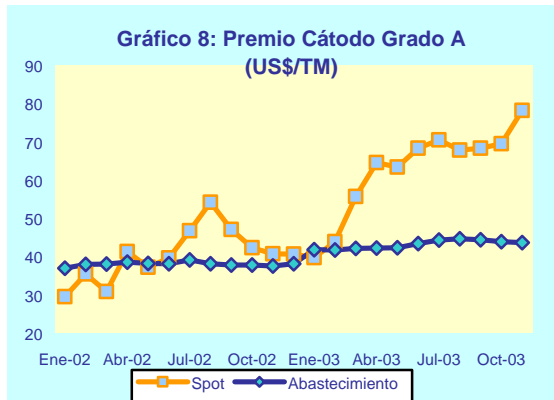
Los contratos contados para cátodos de grado A aumentaron en un 12,5% en relación al mes anterior (ver gráfico 8 para información de cátodos grado A).

¹⁸ Los antecedentes estadísticos de los contratos de exportación de cátodos y concentrados, registrados en Cochilco, se muestran a partir de la página 22 de éste informe.

¹⁹ Disminuyeron de 79,4/7,9 a 51,7/5,2 entre 2002 y 2003.

²⁰ Aumentó 10 USD/TM con respecto al mes anterior.

²¹ Estos contratos subieron USD/TM 1,3 con respecto al mes anterior, principalmente en los destinos Norteamérica (USD/TM 21,2) y Asia (USD/TM 2,1). En el caso de los de abastecimiento se mantuvieron sin cambios.



Según destino final, *Rotterdam Parity* y Asia tienen los mayores premios, mostrando un leve incremento con respecto al mes anterior²² y un importante aumento comparado al 2002, ya que se pasó de USD/TM 32,5 y 32 a USD/TM 56,9 y 47,4 respectivamente. Europa promedia USD/TM 31,1 y Norteamérica USD/TM 22,2, prácticamente constantes con respecto al mes previo²³, pero creciendo con respecto al 2002 en USD/TM 17,9 y 13,5, respectivamente.

A la fecha, la única caída se registra en contratos destinados a Sudamérica, que luego de promediar un premio de USD/TM 7,4 el año pasado, a la fecha exhibe un descuento de USD/TM 4.

Según información de Reuters, los premios CIF contado en Shanghai se ubicaron a fin de mes en un nivel de USD/TM 100-105, comparados con USD/TM 95 de fines de octubre.

Análisis Técnico: ¿estabilidad al nivel actual en lo que resta del año?

Noviembre constituyó un mes de consolidación del alza de Octubre, estableciendo un fuerte piso en los 90 ¢/lb. Al cierre de éste análisis (16 de diciembre), la cotización volvió a marcar un récord anual, esta vez superando el dólar por libra, específicamente llegando a 100,153 ¢/lb., valor no observado desde fines de agosto de 1997.

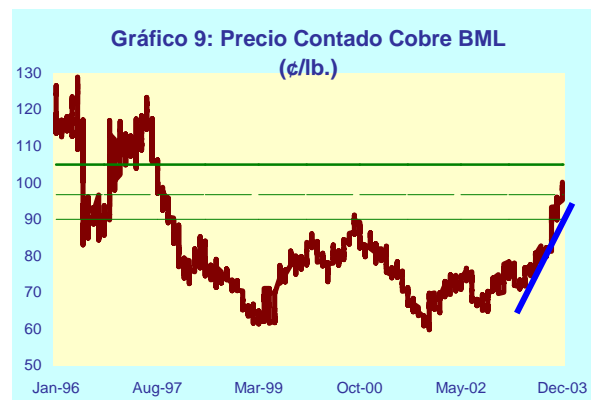
Los indicadores técnicos de tendencia mantienen buenas perspectivas de mediano y largo plazo del precio (MACD y Momentum), mientras que aquellos índices más sensibles a variaciones en los precios indican la necesidad de una consolidación en la cotización (RSI y Estocástico sobrecomprados); una posibilidad es que el ajuste

²² Los premios aumentaron 0,8% en Asia y 1,1% en *R. Parity*.

²³ Los premios fueron 0,3% menores en Europa y 3,7% mayores en EE.UU.

ocurra con el fin de año, momento del tradicional “cierre de libros” de los inversionistas.

El patrón mensual de precios (gráfico 9), muestra una menor velocidad en el alza de éstos, también indicado por el RSI. Como mencionamos anteriormente, la cotización debería tener una breve consolidación en el corto plazo, ubicándose dentro de un rango cuyo piso está alrededor de los 98 ¢/lb., mientras el techo alcanza a 105 ¢/lb. Sin embargo, esta última resistencia es débil y de haber fundamentos (geopolíticos, económicos o de mercado), no encontraría mayor freno a alcanzar los 115 ¢/lb.



NOTICIAS MINERAS

Grasberg reinicia sus operaciones

Freeport anunció el reinicio de operaciones después de remover los escombros del derrumbe en la mina y de obtener la aprobación del Departamento de Energía y Reservas Minerales indonesio. La empresa informó que están por alcanzar la proyecciones de ventas de 600 mil toneladas de cobre para el 2003.

Fuente: Reuters

Birla Copper (India) se declara en fuerza mayor

Se declaró en fuerza mayor para no seguir realizando sus envíos de cátodos de cobre en diciembre debido, principalmente, a la interrupción en la producción de cátodos de la fundición Dahej, que se encuentra dañada desde octubre, y que sus reparaciones iniciales no han sido exitosas por lo que se tendrá que esperar hasta abril del próximo año. Dahej tiene una capacidad de 250 mil TM, que corresponde

a la mitad del volumen exportado por Birla Copper.

Fuente: Reuters.

El 15 de diciembre División Andina de Codelco finalizó huelga

Los trabajadores de las dos faenas de la mina de cobre de la División Andina de Codelco, Río Blanco y Sur-Sur, paralizaron durante 11 días debido al fracaso en las negociaciones salariales entre los sindicatos y la administración. Los trabajadores solicitaban un 4% de reajuste en los salarios para el próximo año, mientras que la empresa proponía un 1,4%. Finalmente se acordó finalmente un 2,57% de reajuste más un bono de productividad. Andina produce 220 mil toneladas anuales de cobre fino.

Fuente: Reuters, Diario Financiero y El Mercurio.

En calma se desarrolla la negociación colectiva de Codelco Norte

Los dirigentes sindicales señalaron que van a conversar todos los temas para dejar todo claro, eso sí le darán un mayor énfasis a los copagos de salud y al incremento de sueldos, ya que ellos piden un aumento del 6% y la administración les ofrece un 0,35%. La semana del 22 al 27 de diciembre finaliza el período de negociación entre ambas partes.

Fuente: Reuters, El Mercurio.

Se vota la huelga en Highland Valley (Canadá)

El 19 de noviembre, el 99% de los trabajadores de HVC votaron la huelga, después de vencer el contrato a 5 años que mantenían con la empresa. Esta votación significa que tienen 90 días de negociaciones para lograr un acuerdo. En caso contrario los trabajadores darán inicio a la huelga, hasta la fecha no se ha logrado acuerdo. Esta mina pertenece a Teck Cominco y a BHP-Billiton, (ésta última vendió recientemente su participación en HVC a Quadra Mining). La producción anual de la mina alcanza a 158 mil TM y sus principales clientes son fundiciones japonesas y sudcoreanas.

Fuente: Dow Jones

Las buenas perspectivas del mercado del cobre generan anuncios de mayor producción

En el proceso de reapertura se tiene a:

- Lepanto Mining planea la reapertura de una mina en Filipinas para el próximo año, la que tiene reservas estimadas por 5 millones de toneladas de material, suficientes para 5 años de operación.
- Montana Resources reinicia operaciones de la mina Butte (EE.UU.), que posee una capacidad productiva anual de 50 mil toneladas de cobre.

En el caso de aumentos de producción tenemos:

- La mina Konkola (Zambia) anuncia aumento de 20% (alrededor de 40 mil TM) para el 2004.

- Cinco expansiones en la producción de concentrados en Escondida, Grasberg, Palabora y Northparkes donde participa Río Tinto, entrarán en operaciones el próximo año, esperando un aumento total en la producción de concentrados de 100 mil TMF.

Los principales proyectos anunciados son:

- Southern Peru Copper Corp, compró cuatro concesiones mineras en Chile. Catanave y Esperanza poseen recursos naturales de oro y plata, mientras que El Salado y Sierra Áspera cuentan con cobre y oro.

- Sumitomo Metal Mining planea comprar minas de cobre en Sudamérica, para aumentar la producción en 300-450 mil TM en los siguientes años.

- Metales Monterrico anunció que piensa iniciar Río Blanco en el 2005. Espera producir en promedio 103 mil TMF contenido en concentrados, durante los primeros cinco años, teniendo el proyecto una vida útil de 32 años.

- BHP-Billiton planea ser el primero en producir cátodos de cobre con un nuevo proceso de lixiviación, que sería implementado el 2006 en Escondida, el cual aumentará en al menos 90 mil TM al año la producción.

Fuente: Dow Jones, Reuters, Associated Press, Valor Futuro, Platts.

Disminuye la producción en fundiciones

Tanto WMC Resources como LG-Nikko Copper anunciaron una disminución en su producción. El recorte de WMC en Olympic Dam (Australia) corresponde a 12,6 mil TM de cátodos, debido a una falla en las operaciones de Olympic Dam. Y LG-Nikko Copper (Corea del Sur) disminuirá en 26 mil TM la producción de refinado por la débil demanda doméstica y altos costos del insumo.

Fuente: CRU.

Standard and Poor's mejora clasificación de riesgo del Grupo México

S&P asignó una clasificación de CCC+, lo que se vio apoyado por el aumento de clasificación a las filiales Minera México (pasó de SD a CCC+), ASARCO (D a CCC+) y Southern Peru Copper Corp de (CC- a CCC+).

El aumento en el grado de clasificación se debe al proceso de reestructuración de deuda que la empresa finalizó en abril pasado.

Esta clasificación podría mejorar si continúan los altos precios del cobre y si los mayores fondos se utilizan en mayores disminuciones de la deuda.

Fuente: Reuters.

Resumen Principales Estadísticas Noviembre 2003 Main Statistics Summary - November 2003

Precio del Cobre LME / Copper price (¢US\$/lb)

Promedio Mensual Noviembre 2003 / November 2003 Monthly	93.233
Promedio año a la fecha / Up to date annual average	79.003

Valor Mínimo año 2003 / Minimum value	70.057
Valor Máximo año 2003 / Maximum value	96.071

Precio del Cobre Comex/ COMEX copper price (¢US\$/lb)

Promedio Primera Posición Noviembre / November first position avg	92.681
---	--------

Precio Promedio Principales Metales Noviembre

November Main Metals Average Price

Plata / Silver (US\$/ Onza; London Spot)	5.18
Oro / Gold (US\$/ Onza; London Inicial)	390.2
Aluminio /Aluminum (¢US\$/LB; LME)	68.4
Plomo / Lead (¢US\$/LB; LME)	28.2
Zinc (¢US\$/LB; LME)	41.5
Estaño / Tin (¢US\$/LB; Comerciantes EEUU / US Merchants)	251.7
Niquel / Nickel (¢US\$/LB; LME)	548.4
Molibdeno / Molybdenum (US\$/LB; Comerciantes EEUU)	5.91

Exportaciones Chilenas de Cobre (Millones de US\$)

Chilean Copper Exports (USD Millions)

Sep / Sep 2003	570.8
----------------	-------

Acumulado: / Accumulated:

Ene-Sep 2002 / Jan - Sep 2002	4,676.1
Ene-Sep 2003 / Jan - Sep 2003	5,401.0

Variación / Variation	15.5%
-----------------------	-------

Stocks Cobre Bolsas / Metal Exchanges Copper Stocks (TMF)

LME	31-10-2003	519,300
	28-11-2003	466,900
	Variación % / % Variation	-10.1%

Comex	31-10-2003	267,095
	28-11-2003	262,410
	Variación % / % Variation	-1.8%

Producción Chilena de Cobre Comerciable (Miles de TMF)

Chilean Copper Production (thousand FMT)

Oct / Oct 2003	423.8
----------------	-------

Acumulado: / Accumulated:

Ene-Oct 2002 / Jan - Oct 2002	3,717.3
Ene-Oct 2003 / Jan - Oct 2003	4,035.9

Variación / Variation	8.6%
-----------------------	------

Exportaciones Chilenas de Cobre (Miles de TMF)

Chilean Copper Exports (Thousands FMT)

Sep / Sep 2003	351.4
----------------	-------

Acumulado: / Accumulated:

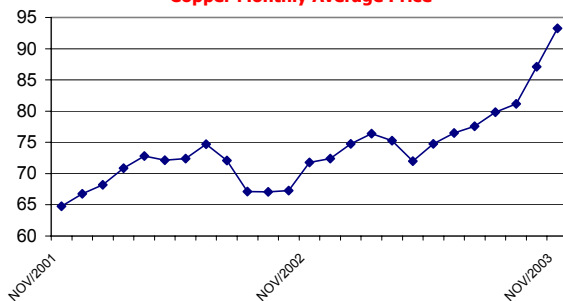
Ene-Sep 2002 / Jan - Sep 2002	3,308.1
Ene-Sep 2003 / Jan - Sep 2003	3,573.6

Variación / Variation	8.0%
-----------------------	------

Precio Promedio Mensual Cobre

¢US\$/lb

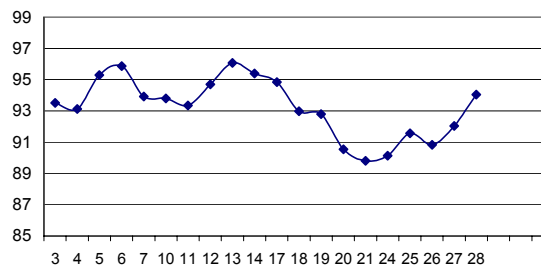
Copper Monthly Average Price



Evolución diaria Precio del Cobre LME

(¢US\$/lb; noviembre 2003)

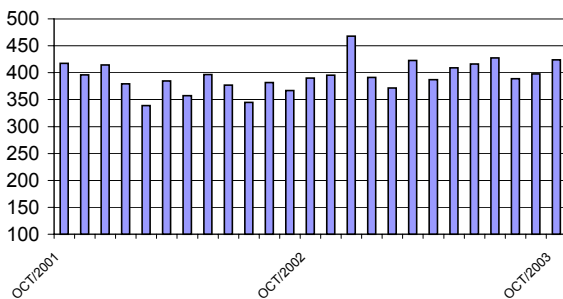
Daily copper price evolution - november 2003



Producción Chilena de Cobre Comerciable

(miles de TMF)

Chilean Copper Production (thousand FMT)

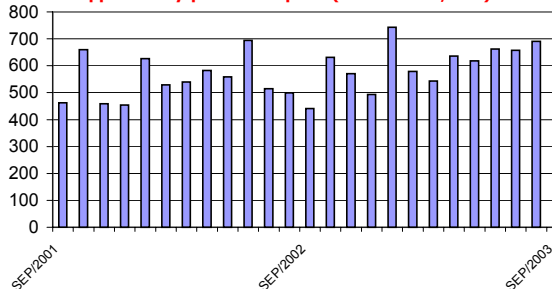


Valor de Exportaciones de Cobre y

Subproductos

(Millones de US\$; FOB)

Copper and by-products exports (USD millions; FOB)



**ANTECEDENTES DE PRECIOS /
PRICE INFORMATION**

PRECIO DEL COBRE REFINADO, NOMINAL Y REAL
(Centavos de dólar por libra)
REFINED COPPER PRICES, NOMINAL AND CONSTANT (USD cents/lb.)

	NOMINAL		REAL / CONSTANT(1)	
	B.M.L. / LME	COMEX	B.M.L./ LME	COMEX
ENE/ JAN / 2000	83.641	84.834	90.8	92.1
FEB	81.684	82.408	87.7	88.4
MAR	78.897	79.633	83.9	84.7
ABR/ APR	76.147	77.355	81.2	82.4
MAY	80.994	82.798	85.8	87.7
JUN	79.523	80.736	83.1	84.4
JUL	81.617	83.929	85.4	87.8
AGO/ AUG	84.181	86.670	88.3	90.9
SEP	88.922	91.490	92.1	94.8
OCT	86.119	87.625	88.8	90.4
NOV	81.425	83.250	84.3	86.2
DIC/ DEC	83.940	86.923	86.2	89.3
ENE-DIC / JAN-DEC	82.294	83.971	86.5	88.3
ENE/ JAN / 2001	81.080	83.700	81.4	84.1
FEB	80.089	82.005	81.8	83.7
MAR	78.869	80.066	80.9	82.1
ABR/ APR	75.485	76.260	77.2	78.0
MAY	76.304	76.848	77.8	78.4
JUN	72.958	72.583	74.9	74.5
JUL	69.182	69.438	72.0	72.3
AGO/ AUG	66.426	67.341	69.3	70.3
SEP	64.697	65.428	67.6	68.4
OCT	62.472	63.204	66.9	67.7
NOV	64.761	66.093	69.4	70.8
DIC/ DEC	66.757	67.832	72.7	73.9
ENE-DIC/ JAN-DEC	71.566	72.567	74.3	75.4
ENE/ JAN / 2002	68.218	69.786	74.1	75.8
FEB	70.847	72.226	77.0	78.5
MAR	72.796	74.525	78.3	80.1
ABR/ APR	72.136	73.107	77.0	78.0
MAY	72.379	73.220	77.2	78.1
JUN	74.731	76.228	79.7	81.2
JUL	72.097	72.329	76.7	76.9
AGO/ AUG	67.111	67.823	71.2	72.0
SEP	67.073	67.705	70.7	71.4
OCT	67.302	68.161	70.5	71.4
NOV	71.771	72.571	75.1	76.0
DIC/ DEC	72.379	72.383	75.9	75.9
ENE-DIC/ JAN-DEC	70.647	71.672	75.3	76.3
ENE/ JAN / 2003	74.737	75.371	76.9	77.5
FEB	76.376	76.963	77.3	77.8
MAR	75.250	75.717	74.2	74.7
ABR/ APR	72.007	72.176	73.4	73.5
MAY	74.765	75.045	76.2	76.5
JUN	76.498	76.926	76.5	77.7
JUL	77.564	78.055	78.5	79.0
AGO/ AUG	79.845	79.995	80.7	80.8
SEP	81.171	81.840	81.7	82.4
OCT	87.114	88.104	87.1	88.1
NOV	93.233	92.681	93.2	92.7
ENE-NOV/ JAN-NOV/ 2003	79.003	79.352	79.6	80.1
ENE-NOV/ JAN-NOV/ 2002	70.505	71.607	75.2	76.3
VARIACION % / % VARIATION				
ENE-NOV/ JAN-NOV 2003/2002	12.1	10.8	5.8	4.9

(1) Deflactor: Índice de Precios al por Mayor de Estados Unidos, base octubre 2003=100./ USA Wholesale Price Index, basis october 2003 = 100.

PRECIO DEL COBRE REFINADO, NOMINAL Y REAL
(Centavos de dólar por libra)
REFINED COPPER PRICES, NOMINAL AND CONSTANT (USD cents/lb.)

AÑO	NOMINAL		REAL / CONSTANT(1)	
	B.M.L. / LME	COMEX	B.M.L./ LME	COMEX
1935	6.973	N.D.	70.3	N.D.
1936	8.531	N.D.	84.9	N.D.
1937	12.021	N.D.	112.2	N.D.
1938	8.885	N.D.	90.9	N.D.
1939	8.453	N.D.	101.6	N.D.
1940	10.601	N.D.	109.1	N.D.
1941	11.159	N.D.	103.1	N.D.
1942	11.168	N.D.	91.3	N.D.
1943	11.168	N.D.	87.4	N.D.
1944	11.168	N.D.	86.7	N.D.
1945	11.155	N.D.	85.4	N.D.
1946	13.893	N.D.	93.1	N.D.
1947	23.477	N.D.	127.8	N.D.
1948	24.116	N.D.	121.5	N.D.
1949	21.899	N.D.	115.8	N.D.
1950	22.353	N.D.	113.4	N.D.
1951	27.541	N.D.	125.9	N.D.
1952	32.349	N.D.	151.6	N.D.
1953	32.180	N.D.	152.6	N.D.
1954	31.265	N.D.	148.4	N.D.
1955	43.898	42.729	207.9	202.6
1956	41.072	39.821	188.5	182.6
1957	27.455	27.227	122.7	121.7
1958	24.730	25.279	108.8	111.3
1959	29.735	31.153	130.4	136.7
1960	30.751	30.732	135.0	135.0
1961	28.724	29.933	126.5	131.8
1962	29.263	29.227	128.6	128.3
1963	29.301	29.796	129.0	131.2
1964	44.110	42.940	193.8	188.8
1965	58.734	50.461	252.6	217.0
1966	69.465	63.159	289.2	263.1
1967	51.127	50.388	212.8	209.9
1968	56.101	51.125	227.7	207.3
1969	66.563	63.863	259.8	248.9
1970	64.195	61.275	242.0	231.0
1971	49.266	49.050	180.1	179.5
1972	48.556	49.140	169.8	171.8
1973	80.776	78.445	249.6	242.5
1974	93.272	90.156	242.4	234.4
1975	55.942	55.543	133.2	132.2
1976	63.611	64.072	144.5	145.4
1977	59.290	60.294	127.3	130.7
1978	61.886	62.172	123.1	123.8
1979	89.830	88.466	158.7	156.5
1980	99.174	96.758	153.6	149.6
1981	78.949	78.655	112.1	111.7
1982	67.057	65.820	93.5	91.7
1983	72.173	71.901	99.1	98.8
1984	62.449	61.320	83.9	82.2
1985	64.281	60.988	86.7	82.1
1986	62.287	61.649	86.5	85.5
1987	81.086	77.837	109.1	105.1
1988	117.937	114.600	153.3	148.8
1989	129.113	124.911	160.2	154.9
1990	120.879	119.085	144.4	142.5
1991	106.066	104.875	126.5	125.1
1992	103.573	102.721	122.8	121.9
1993	86.713	85.283	101.5	99.8
1994	104.903	107.052	120.7	123.5
1995	133.198	134.717	148.6	150.3
1996	103.894	105.872	113.6	115.5
1997	103.224	103.579	112.6	112.9
1998	74.974	75.077	84.0	84.0
1999	71.380	72.111	79.1	79.9
2000	82.294	83.971	86.5	88.3
2001	71.566	72.567	74.3	75.4
2002	70.647	71.672	75.3	76.3
ENE-NOV/ JAN-NOV/ 2003	79.003	79.352	79.6	80.1
ENE-NOV/ JAN-NOV/ 2002	70.505	71.607	75.2	76.3
VARIACION %				
ENE-NOV/ JAN-NOV 2003/2002	12.1	10.8	5.8	4.9

(1) Deflactor: Índice de Precios al por Mayor de Estados Unidos, base octubre 2003=100./ USA Wholesale Price Index, basis october 2003 = 100.

N.D. Información no disponible / Not Available

BOLSA DE METALES DE LONDRES
PRECIO PROMEDIO DEL COBRE REFINADO, NOMINAL
LONDON METAL EXCHANGE - REFINED COPPER AVERAGE PRICE, NOMINAL

PRECIO CONTADO VENDEDOR / SELLER SPOT PRICE

COBRE GRADO "A" / A GRADE COPPER

	PERIODO / PERIOD	ANUAL(1) / ANNUAL	12 MESES / 12 MONTHS
1998	74.974	-	-
1999	71.380	-	-
2000	82.294	-	-
2001	71.566	-	-
2002	70.647		
ENE/ JAN / 2001	81.080	81.080	82.082
FEB	80.089	80.608	81.958
MAR	78.869	80.010	81.967
ABR/ APR	75.485	78.974	81.895
MAY	76.304	78.435	81.505
JUN	72.958	77.515	80.966
JUL	69.182	76.268	79.887
AGO/ AUG	66.426	74.987	78.344
SEP	64.697	73.898	76.379
OCT	62.472	72.658	74.268
NOV	64.761	71.916	72.819
DIC/ DEC	66.757	71.566	71.566
ENE/ JAN / 2002	68.218	68.218	70.439
FEB	70.847	69.470	69.703
MAR	72.796	70.543	69.141
ABR/ APR	72.136	70.946	68.912
MAY	72.379	71.246	68.598
JUN	74.731	71.756	68.674
JUL	72.097	71.810	68.944
AGO/ AUG	67.111	71.219	69.012
SEP	67.073	70.756	69.194
OCT	67.302	70.379	69.639
NOV	71.771	70.505	70.249
DIC/ DEC	72.379	70.647	70.647
ENE/ JAN / 2003	74.737	74.737	71.219
FEB	76.376	75.517	71.659
MAR	75.250	75.428	71.868
ABR/ APR	72.007	74.604	71.857
MAY	74.765	74.635	72.044
JUN	76.498	74.951	72.223
JUL	77.564	75.359	72.722
AGO/ AUG	79.845	75.897	73.759
SEP	81.171	76.511	74.964
OCT	87.114	77.661	76.772
NOV	93.233	79.003	78.502
PROMEDIO A:/ AVERAGE UP TO:			
NOV/NOV/2003	93.233	79.003	78.502
NOV/NOV/2002	71.771	70.505	70.249
VARIACION %/ % VARIATION			
NOV/NOV 2003/2002	29.9	12.1	11.7

(1) Precio promedio a la fecha./ Up to date average price.

BOLSA DE METALES DE LONDRES/ LONDON METAL EXCHANGE
PRECIOS DIARIOS DEL COBRE REFINADO / REFINED COPPER DAILY PRICES
NOVIEMBRE 2003 / NOVEMBER 2003

DIA/ DAY	US\$/T.M. (MT)		CONTANGO(1)	CTS.US\$/lb		CONTANGO
	CONTADO/ SPOT	FUTURO/ FUTURE(3)	BACKWARDATION (2)	CONTADO/ SPOT	FUTURO/ FUTURE(3)	BACKWARDATION
1						
2						
3	2,061.50	2,069.00	7.50	93.508	93.848	0.340
4	2,053.00	2,056.50	3.50	93.123	93.281	0.158
5	2,101.00	2,099.50	-1.50	95.300	95.232	(0.068)
6	2,113.50	2,101.50	-12.00	95.867	95.322	(0.545)
7	2,070.50	2,065.50	-5.00	93.916	93.690	(0.226)
8						
9						
10	2,068.00	2,058.50	-9.50	93.803	93.372	(0.431)
11	2,058.00	2,059.00	1.00	93.349	93.395	0.046
12	2,088.00	2,083.00	-5.00	94.710	94.483	(0.227)
13	2,118.00	2,103.00	-15.00	96.071	95.391	(0.680)
14	2,103.00	2,095.00	-8.00	95.391	95.028	(0.363)
15						
16						
17	2,091.00	2,087.00	-4.00	94.846	94.665	(0.181)
18	2,050.00	2,045.00	-5.00	92.986	92.760	(0.226)
19	2,046.00	2,039.00	-7.00	92.805	92.488	(0.317)
20	1,996.00	1,990.50	-5.50	90.537	90.288	(0.249)
21	1,980.00	1,972.00	-8.00	89.811	89.448	(0.363)
22						
23						
24	1,987.00	1,979.50	-7.50	90.129	89.789	(0.340)
25	2,019.00	1,995.50	-23.50	91.580	90.514	(1.066)
26	2,002.50	1,990.50	-12.00	90.832	90.288	(0.544)
27	2,029.00	2,014.50	-14.50	92.034	91.376	(0.658)
28	2,073.50	2,048.00	-25.50	94.052	92.896	(1.156)
29						
30						
PROMEDIO NOVIEMBRE NOVEMBER AVG	2,055.43	2,047.60	-7.83	93.233	92.878	(0.355)
Ene-Nov/ Jan-Nov	1,741.73	1,752.46	10.73	79.003	79.490	0.487

(1) Contango: Precio futuro mayor que precio contado./ Future price higher than spot price

(2) Backwardation: Precio futuro menor que precio contado./ Future price lower than spot price

(3) Precio Futuro: cotización 3 meses / Future: 3 month price

Stocks fin periodo Stocks end of period T.M./MT	BOLSA DE METALES DE LONDRES/ LONDON METAL EXCHANGE Catodos "A" / A Grade Cathodes	COMEX TOTAL	TOTAL BOLSAS/ METAL EXCHANGES
31.12.2002	856,400	362,276	1,218,676
31.10.2003	519,300	267,095	786,395
03.11.2003	516,350	267,095	783,445
04.11.2003	513,175	267,095	780,270
05.11.2003	511,075	267,095	778,170
06.11.2003	509,225	267,095	776,320
07.11.2003	511,075	267,095	778,170
10.11.2003	508,325	267,095	775,420
11.11.2003	506,025	266,917	772,942
12.11.2003	503,575	266,776	770,351
13.11.2003	500,725	266,597	767,322
14.11.2003	497,650	266,416	764,066
17.11.2003	496,850	266,092	762,942
18.11.2003	491,950	265,494	757,444
19.11.2003	488,850	265,155	754,005
20.11.2003	485,800	264,841	750,641
21.11.2003	482,950	264,130	747,080
24.11.2003	478,075	263,682	741,757
25.11.2003	471,550	263,052	734,602
26.11.2003	470,025	262,410	732,435
27.11.2003	468,325	262,410	730,735
28.11.2003	466,900	262,410	729,310

PRECIO PROMEDIO DEL COBRE EN ESTADOS UNIDOS, NOMINAL

(Centavos de dólar por libra/ US cents/lb.)

COPPER AVERAGE PRICE IN USA, NOMINAL

	PRODUCTORES NORTEAMERICANOS <u>North American Producers</u>	COMEX COBRE GRADO "A" <u>A Grade Copper</u>	PRECIO CHATARRA <u>Scrap Price</u>
	<u>W.B.(1)</u>	<u>1er.MES / First Month</u>	<u>Nº 2</u>
1998	78.558	75.077	61.291
1999	75.909	72.111	58.139
2000	88.163	83.971	66.251
2001	76.854	72.567	41.658
2002	75.805	71.672	12.096
ENE/ JAN / 2001	88.018	83.700	65.513
FEB	86.323	82.005	67.263
MAR	84.384	80.066	65.580
ABR/ APR	80.578	76.260	62.313
MAY	81.166	76.848	62.990
JUN	76.901	72.583	61.725
JUL	73.661	69.438	58.107
AGO/ AUG	71.559	67.341	11.400
SEP	69.628	65.428	10.500
OCT	67.422	63.204	10.000
NOV	70.560	66.093	12.000
DIC/ DEC	72.050	67.832	12.500
ENE/ JAN / 2002	73.944	69.786	13.800
FEB	76.384	72.226	13.000
MAR	78.683	74.525	13.500
ABR/ APR	76.966	73.107	14.000
MAY	77.378	73.220	13.600
JUN	80.386	76.228	12.000
JUL	76.487	72.329	12.750
AGO/ AUG	71.981	67.823	11.200
SEP	71.863	67.705	10.250
OCT	72.319	68.161	8.800
NOV	76.729	72.571	10.250
DIC/ DEC	76.541	72.383	12.000
ENE/ JAN / 2003	79.529	75.371	10.800
FEB	81.121	76.963	12.000
MAR	79.875	75.717	11.375
ABR/ APR	76.365	72.176	9.000
MAY	79.420	75.045	10.100
JUN	81.116	76.926	9.750
JUL	82.245	78.055	9.600
AGO/ AUG	84.165	79.995	9.125
SEP	86.030	81.840	9.750
OCT	92.290	88.104	10.500
NOV	96.867	92.681	9.250
ENE-NOV/ JAN-NOV/ 2003	83.548	79.352	10.114
ENE-NOV/ JAN-NOV/ 2002	75.738	71.607	12.105
VARIACION % / % VARIATION			
ENE-NOV/ JAN-NOV/ 2002-03	10.3	10.8	-16.4

(1) Cotización/ Quotation Producer Delivered-Metals Week.
FUENTE/ SOURCE: Metals Week.Reuters.

PRECIOS PROMEDIOS METALES PRECIOSOS, NOMINALES

(US\$ / onza troy)

PRECIOUS METALS AVERAGE PRICES, NOMINAL

	PLATA / SILVER		ORO / GOLD		PLATINO/ PLATINUM	
	REINO UNIDO (1)	ESTADOS UNIDOS (2)	REINO UNIDO/ UK		ESTADOS UNIDOS (2)	REINO UNIDO (1)
	UK	USA	INICIAL / INITIAL	FINAL / LAST	USA	UK
1998	5.55	5.53	294.2	294.2	294.1	372.0
1999	5.22	5.25	279.0	278.8	278.8	376.0
2000	4.95	5.00	279.3	279.0	279.0	544.2
2001	4.37	4.39	271.1	271.0	271.1	529.3
2002	4.60	4.63	310.2	310.0	310.1	539.8
ENE/ JAN / 2001	4.66	4.70	265.9	265.5	265.6	620.9
FEB	4.55	4.57	262.0	261.9	262.0	600.9
MAR	4.40	4.40	263.3	263.0	263.0	584.2
ABR/ APR	4.37	4.39	260.8	260.5	260.6	594.7
MAY	4.43	4.44	272.1	272.4	272.1	610.0
JUN	4.36	4.37	270.7	270.2	270.2	579.1
JUL	4.25	4.25	267.7	267.5	267.5	530.8
AGO/ AUG	4.20	4.21	272.7	272.4	272.4	451.6
SEP	4.35	4.39	282.5	283.4	284.0	458.2
OCT	4.40	4.42	283.3	283.1	283.1	431.2
NOV	4.12	4.12	276.2	276.2	276.5	429.6
DIC/ DEC	4.35	4.37	276.0	275.8	276.0	460.6
ENE/ JAN / 2002	4.51	4.50	281.8	281.5	281.5	471.9
FEB	4.42	4.45	295.7	295.5	295.4	471.2
MAR	4.53	4.57	294.4	294.1	294.1	512.0
ABR/ APR	4.57	4.61	302.9	302.7	302.7	540.3
MAY	4.71	4.74	314.5	314.5	314.1	534.4
JUN	4.89	4.92	321.5	321.2	321.8	555.4
JUL	4.92	4.95	313.6	313.3	313.5	526.2
AGO/ AUG	4.55	4.56	310.0	310.3	310.2	545.7
SEP	4.55	4.59	318.8	319.1	319.5	556.4
OCT	4.40	4.42	316.7	316.6	316.6	580.2
NOV	4.51	4.54	319.3	319.1	319.1	588.0
DIC/ DEC	4.63	4.66	333.3	331.9	333.2	596.2
ENE/ JAN / 2003	4.81	4.86	356.9	356.9	356.9	629.6
FEB	4.65	4.68	359.6	359.0	359.6	682.1
MAR	4.53	4.55	341.6	340.6	340.6	675.0
ABR/ APR	4.49	4.54	328.2	328.2	328.2	624.1
MAY	4.74	4.75	355.4	355.7	355.0	651.6
JUN	4.53	4.56	356.9	356.4	356.4	661.2
JUL	4.80	4.86	350.8	351.0	351.0	681.7
AGO/ AUG	4.99	5.03	359.0	359.8	359.9	692.2
SEP	5.17	5.21	378.9	378.9	379.1	705.3
OCT	5.00	5.04	379.1	378.9	378.9	732.5
NOV	5.18	5.21	390.2	389.9	389.1	760.1
ENE-NOV/ JAN-NOV/ 2003	4.81	4.84	359.7	359.6	359.5	681.4
ENE-NOV/ JAN-NOV/ 2002	4.60	4.62	308.1	308.0	308.0	534.7
VARIACION % / % VARIATION						
ENE-NOV/ JAN-NOV/ 2002-03	4.6	4.8	16.7	16.7	16.7	27.4

(1) Cotización London Spot.

(2) Cotización Handy & Harman N.Y.

(3) Promedio Cotización London fixing P.M. / Average

FUENTE/ SOURCE: Metals Week.Reuters.

PRECIOS DIARIOS ORO: NOVIEMBRE 2003

(US\$ / onza troy)

GOLD DAILY PRICES: NOVEMBER 2003

DIA/ DAY	REINO UNIDO/ UK		COMEX	EE.UU. / USA	EE.UU / USA
	INICIAL / INITIAL	FINAL / LAST	1°Pos (US\$/oz)		H&H (US\$/oz)
01					
02					
03	383.25	383.25	377.00		383.25
04	378.30	377.90	379.90		377.90
05	382.15	378.75	382.60		378.75
06	381.90	380.25	380.60		380.25
07	381.00	378.95	383.30		378.95
08					
09					
10	382.85	383.50	386.60		383.50
11	386.40	387.80	388.10		387.80
12	388.05	389.70	394.90		389.70
13	395.50	395.40	394.10		395.40
14	395.35	396.70	397.80		396.70
15					
16					
17	398.00	393.70	391.50		393.70
18	392.40	393.90	397.60		393.90
19	397.15	395.15	394.90		395.15
20	395.75	394.30	393.70		394.30
21	393.85	395.50	396.00		395.50
22					
23					
24	394.25	391.90	391.50		391.90
25	391.50	391.75	391.10		391.75
26	392.00	396.00	396.80		396.00
27	396.25	395.45	Feriado/Holiday		Feriado/Holiday
28	398.10	398.35	Feriado/Holiday		Feriado/Holiday
29					
30					
PROMEDIO MES/ MONTH AVG	390.200	389.910	389.889		389.133

FUENTE / SOURCE : Reuters

PRECIOS DIARIOS PLATA: NOVIEMBRE 2003**(US\$ / onza troy)****SILVER DAILY PRICES: NOVEMBER 2003**

DIA/ DAY	REINO UNIDO/ UK (1)	COMEX EE.UU./ USA 1° POS.	Handy & Harman N.Y. (2)
01			
02			
03	5.0600	4.9210	5.0000
04	4.9325	5.0240	4.9900
05	5.0075	4.9790	5.0100
06	4.9550	4.9510	4.9900
07	4.9650	5.0520	5.0350
08			
09			
10	5.0300	5.0860	5.1000
11	5.0600	5.0630	5.0700
12	5.0750	5.3310	5.3000
13	5.3200	5.2910	5.3400
14	5.3000	5.4110	5.4100
15			
16			
17	5.3850	5.2230	5.3000
18	5.2050	5.3630	5.3650
19	5.3200	5.2660	5.2800
20	5.2650	5.2580	5.2750
21	5.2350	5.2910	5.3250
22			
23			
24	5.2400	5.2410	5.2300
25	5.2100	5.2980	5.3200
26	5.3000	5.3550	5.3750
27	5.3400	Feriado/Holiday	Feriado/Holiday
28	5.3500	Feriado/Holiday	Feriado/Holiday
29			
30			
PROMEDIO MES/ MONTH AVG	5.17775	5.18911	5.20639

(1) Cotización London Spot.

(2) Cotización Handy & Harman N.Y.

FUENTE / SOURCE : Reuters

PRECIOS PROMEDIOS OTROS METALES, NOMINALES

(Centavos de US\$ por libra)

OTHER METALS AVERAGE PRICES, NOMINAL

	ALUMINIO/ALUMINIUM		PLOMO/ LEAD	ZINC	ESTAÑO/ TIN	NIQUEL/NICKEL		MOLIBDENO/ MOLYBDENUM
	B.M.L/ LME HG SETTL.	EE.UU./USA(1)	B.M.L/ LME SETTL.	B.M.L/ LME SHG SETTL.	EE.UU./USA(2)	B.M.L/ LME SETTL.	EE.UU./USA(2)	OXIDO/ OXIDE (US\$/lb) EE.UU./ USA(2)
1998	61.6	65.6	24.0	46.5	261.4	210.1	217.9	3.41
1999	61.8	65.7	22.8	48.8	254.4	273.1	274.6	2.65
2000	70.6	74.3	20.6	51.2	253.4	392.0	397.9	2.55
2001	65.3	68.8	21.6	40.2	211.5	269.8	274.5	2.36
2002	61.2	64.9	20.5	35.3	194.7	307.3	309.5	3.77
ENE/ JAN / 2001	73.3	75.2	21.7	46.9	242.1	317.5	321.5	2.21
FEB	70.8	76.4	22.8	46.3	240.9	296.1	308.0	2.26
MAR	68.5	72.4	22.6	45.6	237.5	278.4	284.8	2.28
ABR/ APR	67.9	71.3	21.7	44.0	232.7	287.3	290.5	2.36
MAY	69.8	72.7	21.2	42.5	231.8	320.5	321.2	2.46
JUN	66.5	69.7	20.2	40.6	226.9	301.4	308.8	2.55
JUL	64.3	68.1	20.9	38.7	204.9	269.4	277.3	2.43
AGO/ AUG	62.5	66.1	21.9	37.6	185.3	250.6	256.7	2.39
SEP	61.0	64.9	21.1	36.2	175.8	228.2	233.5	2.39
OCT	58.2	62.1	21.2	34.5	178.1	219.0	222.8	2.32
NOV	60.2	63.4	22.1	35.1	190.9	230.5	226.2	2.28
DIC/ DEC	61.0	64.1	21.9	34.2	191.0	239.0	242.8	2.36
ENE/ JAN / 2002	62.1	64.7	23.3	36.0	185.2	274.3	273.6	2.65
FEB	62.1	64.3	21.8	35.0	178.6	273.6	274.5	2.80
MAR	63.8	66.5	21.8	37.2	184.8	296.7	296.3	2.77
ABR/ APR	62.2	66.1	21.4	36.7	191.5	315.8	316.3	2.69
MAY	61.0	65.5	20.5	34.9	198.8	306.8	313.0	3.45
JUN	61.4	65.9	20.0	34.8	204.9	323.1	321.3	6.93
JUL	60.7	65.2	20.2	36.1	207.9	324.2	326.8	4.98
AGO/ AUG	58.6	62.6	19.2	33.9	185.4	304.8	309.4	4.54
SEP	59.0	62.6	19.1	34.3	190.9	301.4	305.3	4.63
OCT	59.5	63.1	19.0	34.2	204.1	308.8	311.8	3.63
NOV	62.3	66.1	20.1	34.7	202.1	331.9	334.9	2.95
DIC/ DEC	62.4	66.1	20.1	36.2	202.8	326.4	330.8	3.26
ENE/ JAN / 2003	62.5	66.3	20.2	35.4	211.9	364.2	358.0	3.65
FEB	64.5	68.8	21.6	35.6	218.1	391.3	397.8	3.89
MAR	63.0	67.6	20.7	35.9	218.5	380.2	386.5	4.63
ABR/ APR	60.4	64.5	19.8	34.2	217.2	359.0	365.5	4.69
MAY	63.5	66.6	21.0	35.2	225.1	378.0	382.6	5.40
JUN	64.0	66.3	21.2	35.9	223.2	402.7	415.5	5.53
JUL	65.2	67.2	23.4	37.5	226.3	399.2	417.8	5.21
AGO/ AUG	66.1	67.3	22.5	37.1	229.4	424.3	441.8	5.74
SEP	64.2	66.9	23.6	37.1	233.7	452.2	466.8	6.06
OCT	66.9	69.8	26.6	40.7	248.3	501.3	506.6	5.87
NOV	68.4	71.8	28.2	41.5	251.7	548.4	556.8	5.91
ENE-NOV/ JAN-NOV/ 2003	64.4	67.5	22.6	36.9	227.6	418.3	426.9	5.14
ENE-NOV/ JAN-NOV/ 2002	61.1	64.8	20.6	35.2	194.0	305.6	307.6	3.82
VARIACION % / % VARIATION								
ENE-NOV/ JAN-NOV/ 2002-03	5.4	4.3	10.0	4.8	17.3	36.9	38.8	34.8

(1) Mercado / MW US Market.

(2) Comerciantes / MW Dealers.

FUENTE/ SOURCE: Metals Week.-Reuters

BOLSA DE METALES DE LONDRES
PRECIOS DIARIOS OTROS METALES: NOVIEMBRE 2003
 (Centavos de US\$ por libra)
OTHER METALS DAILY PRICES LME: NOVEMBER 2003 (US cents/lb.)

DIA/DAY	ESTAÑO/ TIN		PLOMO/ LEAD		ZINC		ALUMINIO/ ALUMINIUM		NIQUEL/ NICKEL	
	Contado/ Spot	Futuro/ Future	Contado/ Spot	Futuro/ Future	Contado/ Spot	Futuro/ Future	Contado/ Spot	Futuro/ Future	Contado/ Spot	Futuro/ Future
01										
02										
03	242.67	242.67	28.12	27.62	42.14	42.71	68.18	68.42	539.32	536.15
04	234.96	234.96	28.30	27.99	41.10	41.80	68.40	68.52	541.36	536.83
05	236.10	235.87	28.58	28.30	41.82	42.55	68.18	68.31	546.13	543.40
06	239.04	239.04	28.49	28.44	41.78	42.48	68.52	68.52	548.39	548.39
07	241.31	237.68	27.90	27.67	41.32	41.91	67.81	68.08	544.31	544.77
08										
09										
10	239.04	237.91	27.72	27.67	41.14	41.82	68.08	68.29	547.03	544.31
11	237.23	236.32	27.81	27.81	41.23	41.91	67.84	68.15	544.31	543.86
12	240.86	239.72	28.17	28.26	41.66	42.25	68.13	68.40	543.86	543.86
13	243.58	243.13	28.67	28.67	41.98	42.64	68.97	69.24	560.64	561.09
14	242.45	242.45	28.55	28.64	42.05	42.77	69.35	69.51	565.18	564.27
15										
16										
17	242.90	241.77	28.40	28.62	42.00	42.71	68.74	68.90	562.00	560.19
18	244.03	242.45	27.65	27.90	41.21	41.96	68.27	68.49	562.00	561.55
19	244.03	242.67	27.60	27.90	41.19	41.96	68.70	68.90	547.49	547.49
20	244.03	241.77	26.67	26.85	40.51	41.30	67.74	67.93	532.06	532.52
21	244.49	243.13	27.83	27.81	40.69	41.46	67.99	68.18	540.23	538.87
22										
23										
24	244.49	242.45	27.96	27.85	40.94	41.73	68.31	68.40	541.14	541.59
25	250.84	248.12	28.53	28.28	41.32	42.16	68.83	68.95	552.93	552.93
26	248.80	246.53	28.67	28.30	41.16	41.96	68.36	68.40	543.86	544.31
27	251.97	249.25	29.48	28.94	42.03	42.80	68.72	68.86	552.48	552.48
28	252.20	250.38	29.48	29.08	42.39	43.09	69.54	69.58	553.84	553.38
29										
30										
PROMEDIO MES										
MONTH AVG	243.25	241.91	28.23	28.13	41.48	42.20	68.43	68.60	548.43	547.61

FUENTE/ SOURCE: Reuters

**TASA DE CAMBIO PROMEDIO ESTADOS UNIDOS/ EXCHANGE RATES
ESTADOS UNIDOS/ USA (Federal Reserve Bank)**

PERIODO/ PERIOD	US\$ / L	DM / US\$ (1)	EURO / US\$ (1)	YEN / US\$	CHILE
					Observado/ Observed \$/ US\$
1998	1.65709	1.74734		130.844	460.29
1999	1.61789	1.80822	0.93765	113.699	508.78
2000	1.51587	2.12035	1.08458	106.883	539.49
2001	1.43984	2.18536	1.11698	121.338	634.94
2002	1.50239		1.06224	125.243	688.94
ENE/ JAN / 2001	1.47750	2.08373	1.06488	116.659	571.12
FEB	1.45251	2.12484	1.08507	116.225	563.13
MAR	1.44446	2.15327	1.09833	121.462	587.79
ABR/ APR	1.43477	2.19015	1.11973	123.762	598.63
MAY	1.42650	2.23649	1.14187	121.758	604.48
JUN	1.40201	2.29286	1.17101	122.324	616.07
JUL	1.41148	2.27189	1.16172	122.654	656.46
AGO/ AUG	1.43718	2.17162	1.11139	121.344	673.70
SEP	1.46343	2.14679	1.09815	118.596	681.24
OCT	1.45138	2.15923	1.10379	121.403	708.10
NOV	1.43561	2.20191	1.12681	122.399	689.40
DIC/ DEC	1.44127	2.19153	1.12097	127.470	669.14
ENE/ JAN / 2002	1.43224		1.13210	132.679	667.28
FEB	1.42257		1.14960	133.654	678.84
MAR	1.42293		1.14090	130.941	663.26
ABR/ APR	1.44291		1.13040	130.753	650.82
MAY	1.45981		1.09140	126.342	653.91
JUN	1.48369		1.04900	123.259	673.77
JUL	1.55652		1.00730	117.883	696.33
AGO/ AUG	1.53685		1.02310	118.977	702.30
SEP	1.55633		1.02030	121.065	726.98
OCT	1.55746		1.01910	123.900	742.32
NOV	1.57112		0.99910	121.595	709.48
DIC/ DEC	1.58630		0.98460	121.862	701.95
ENE/ JAN / 2003	1.61754		0.94210	133.654	722.48
FEB	1.60795		0.92790	119.318	745.21
MAR	1.58247		0.92700	118.666	743.28
ABR/ APR	1.57387		0.92130	119.890	718.25
MAY	1.62235		0.86520	117.357	703.58
JUN	1.66088		0.85660	118.329	709.18
JUL	1.62210		0.87840	118.694	701.14
AGO/ AUG	1.59386		0.89650	118.652	703.77
SEP	1.61548		0.89170	114.745	675.44
OCT	1.67916		0.85430	109.493	646.07
NOV	1.68974		0.85550	109.170	625.47
ENE-NOV/ JAN-NOV/ 2003	1.62413		0.89241	117.997	699.443
ENE-NOV/ JAN-NOV/ 2002	1.49476		1.06930	125.550	687.754
VARIACION % / % VARIATION					
ENE-NOV/ JAN-NOV/ 2002-03	8.7		-16.5	-6.0	1.7

FUENTE/ SOURCE: Banco Central de Chile. Reuters.

(1) Nota: A contar de enero de 2002 el Marco Alemán se reemplaza por el Euro/

Note: Since January 2002 German mark was replaced by Euro.

**ANTECEDENTES DE PRODUCCION Y
EXPORTACIONES /
PRODUCTION AND EXPORTS INFORMATION**

PRODUCCION CHILENA DE COBRE Y MOLIBDENO COMERCIALIZABLE
CHILEAN COPPER AND MOLYBDENUM PRODUCTION

	PRODUCCION DE COBRE / COPPER PRODUCTION(1) (Miles de T.M.de Cobre Fino) / (Thousand MT of fine copper)					MOLIBDENO / MOLYBDENUM(3) (T.M. de Fino) / (MT of fine molybdenum)		
	MINA MINE	FUNDICION SMELTER	REFINADO / REFINED COPPER			CONCENT. OXIDOS OXIDES	TOTAL	TOTAL
			SX-EW	OTROS(2) OTHER	TOTAL			
1998	3,686.9	1,403.1	1,108.1	1,226.8	2,334.9	16,976.8	8,320.1	25,296.9
1999	4,391.2	1,473.9	1,362.1	1,304.3	2,666.4	17,609.6	9,699.0	27,308.6
2000	4,602.0	1,460.4	1,372.3	1,296.0	2,668.3	23,462.8	9,724.0	33,186.8
2001	4,739.0	1,503.2	1,538.2	1,344.0	2,882.2	24,678.9	8,813.0	33,491.9
2002	4,580.6	1,438.7	1,602.0	1,248.1	2,850.1	21,750.4	7,716.0	29,466.4
ENE/ JAN / 2001 (P)	381.5	123.1	119.1	110.1	229.2	2,143.1	342.0	2,485.1
FEB	355.8	115.6	111.1	102.3	213.4	1,714.5	729.0	2,443.5
MAR	395.3	122.9	126.2	112.1	238.3	1,652.7	841.0	2,493.7
ABR/ APR	374.8	114.2	123.6	107.7	231.3	2,036.3	831.0	2,867.3
MAY	413.7	125.4	131.3	114.2	245.5	2,175.2	857.0	3,032.2
JUN	379.9	127.8	122.3	110.3	232.6	2,057.3	823.0	2,880.3
JUL	404.6	130.1	127.0	114.7	241.7	2,087.7	570.0	2,657.7
AGO/ AUG	404.3	122.5	127.3	115.5	242.8	1,922.3	782.0	2,704.3
SEP	401.2	128.7	131.1	111.9	243.0	2,257.5	748.0	3,005.5
OCT	417.1	134.3	141.2	116.7	257.9	2,226.8	635.0	2,861.8
NOV	396.1	130.8	136.7	112.6	249.3	2,460.9	743.0	3,203.9
DIC/ DEC	414.7	127.8	141.3	115.9	257.2	1,944.6	912.0	2,856.6
ENE/ JAN / 2002 (P)	379.4	108.4	139.2	106.3	245.5	1,620.4	620.0	2,240.4
FEB	339.1	99.9	122.6	95.0	217.6	1,505.1	645.0	2,150.1
MAR	384.5	115.0	139.7	106.0	245.7	1,645.8	868.0	2,513.8
ABR/ APR	357.5	111.4	133.8	100.8	234.6	1,650.7	570.0	2,220.7
MAY	396.8	119.5	139.1	105.1	244.2	2,091.1	148.0	2,239.1
JUN	376.8	109.4	129.4	99.3	228.7	1,727.3	850.0	2,577.3
JUL	345.0	115.3	128.8	100.0	228.8	2,112.8	807.0	2,919.8
AGO/ AUG	381.5	137.7	133.0	111.0	244.0	2,031.3	839.0	2,870.3
SEP	366.8	122.5	129.4	101.9	231.3	1,569.0	813.0	2,382.0
OCT	389.9	133.6	134.3	114.3	248.6	2,169.2	0.0	2,169.2
NOV	395.1	124.6	134.2	100.9	235.1	1,860.4	702.0	2,562.4
DIC/ DEC	468.2	141.4	138.5	107.5	246.0	1,767.3	854.0	2,621.3
ENE/ JAN / 2003 (P)	391.5	105.0	135.9	101.2	237.1	1,799.2	447.0	2,246.2
FEB	371.9	106.3	121.7	98.1	219.8	1,517.6	775.0	2,292.6
MAR	422.6	138.4	136.9	105.9	242.8	2,576.9	74.0	2,650.9
ABR/ APR	387.1	122.9	134.5	100.2	234.7	2,662.4	0.0	2,662.4
MAY	408.8	132.1	139.1	103.4	242.5	2,882.9	0.0	2,882.9
JUN	416.4	124.0	134.5	103.0	237.5	2,478.6	107.0	2,585.6
JUL	427.4	141.7	140.4	111.0	251.4	2,556.0	289.0	2,845.0
AGO/ AUG	388.6	120.2	141.4	97.5	238.9	2,184.6	651.0	2,835.6
SEP	397.8	121.7	136.3	96.6	232.9	2,175.2	648.0	2,823.2
OCT	423.8	136.8	141.9	113.3	255.2	2,231.8	787.0	3,018.8
ENE-OCT/ JAN-OCT/ 2003 (P)	4,035.9	1,249.1	1,362.6	1,030.2	2,392.8	23,065.2	3,778.0	26,843.2
ENE-OCT/ JAN-OCT/ 2002 (P)	3,717.3	1,172.7	1,329.3	1,039.7	2,369.0	18,122.7	6,160.0	24,282.7
VARIACION % / % VARIATION								
ENE-OCT/ JAN-OCT 2003/-2002	8.6	6.5	2.5	-0.9	1.0	27.3	-38.7	10.5

(P) Cifras provisionarias./ Provisional figures

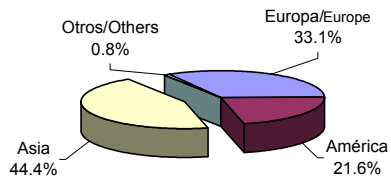
(1) A contar del Boletín Agosto 2002, la Producción de Cobre se presenta como: Mina, Fundición y Refinería, de acuerdo a la clasificación usada internacionalmente/ Since 2002 August Bulletin, Copper Production is shown as: Mine, Smelter and refinery, according to the international classification.

(2) Incluye cobre electrorrefinado y cobre refinado a fuego/Includes electro-refined and fire refined copper.

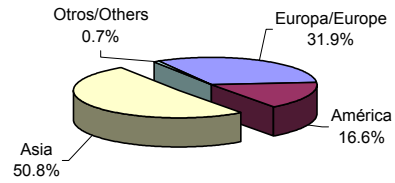
(3) Corresponde a la producción en las plantas de Codelco-Chile, de Disputada de las Condes (A contar de Agosto de 1994) y de Pelambres (A contar de Enero de 2000). / Corresponds to the production of: Codelco-Chile, Disputada de Las Condes (since August 1994), and Pelambres (since January 2000).

FUENTE/ SOURCE: COMISION CHILENA DEL COBRE.

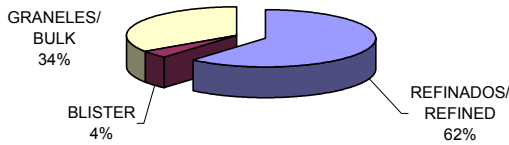
Participación Relativa Embarques de Cobre y Subproductos año 2002
Copper and by-products shipments relative share year 2002



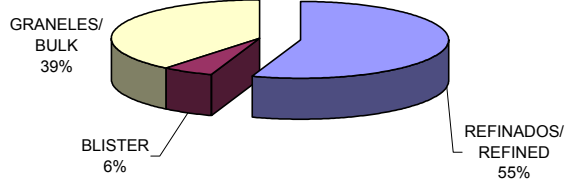
Participación Relativa Embarques de Cobre y Subproductos Ene-Sep 2003
Copper and by-products shipments relative share Jan-Sep 2003



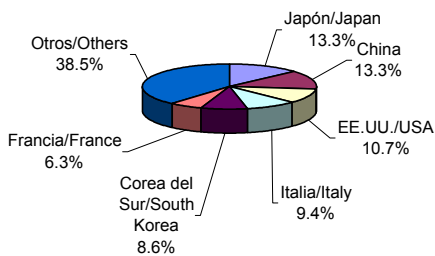
Participación de Productos en las Exportaciones de Cobre año 2002
Share of Products in Copper Exports year 2002



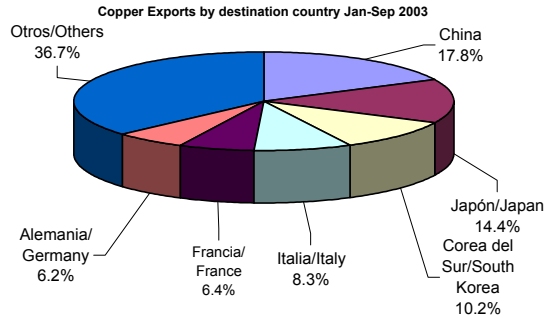
Participación de Productos en las Exportaciones de Cobre Ene-Sep 2003
Share of Products in Copper Exports Jan-Sep 2003



Países de destino de las Exportaciones de Cobre año 2002
Copper Exports by destination country year 2002



Países de destino de las Exportaciones de Cobre Ene-Sep 2003
Copper Exports by destination country Jan-Sep 2003



**VALORES DE LOS EMBARQUES DE EXPORTACION
DE COBRE Y SUBPRODUCTOS**
(FOB líquido de retorno en millones de dólares)
COPPER AND BY-PRODUCTS EXPORT SHIPMENTS VALUE (USD millions FOB)

	COBRE(1)	CONCENTRADOS MOLIBDENITA	OTROS SUBPRODUCTOS (2)	TOTAL
	COPPER(1)	MOLYBDENITE CONCENTRATES	OTHER BY-PRODUCTS (2)	
1998	5,323.7	15.8	358.4	5,697.9
1999	6,163.8	2.5	311.0	6,477.3
2000	7,286.3	10.3	341.8	7,638.4
2001	6,525.9	30.5	315.9	6,872.3
2002	6,279.3	33.9	369.0	6,682.2
ENE/ JAN / 2001	676.3	2.9	33.7	712.9
FEB	564.4	0.4	12.6	577.4
MAR	532.1	2.4	24.7	559.2
ABR/ APR	601.8	2.1	27.4	631.3
MAY	579.8	1.7	23.6	605.1
JUN	518.2	1.3	30.8	550.3
JUL	499.8	2.4	31.1	533.3
AGO/ AUG	637.6	2.8	27.4	667.8
SEP	439.1	1.2	21.7	462.0
OCT	615.3	5.6	38.8	659.7
NOV	436.0	4.0	18.8	458.8
DIC/ DEC	425.5	3.7	25.3	454.5
ENE/ JAN / 2002	583.6	3.7	39.5	626.8
FEB	506.0	2.9	20.5	529.4
MAR	511.5	3.9	23.9	539.3
ABR/ APR	546.2	4.5	31.7	582.4
MAY	521.0	3.7	34.2	558.9
JUN	661.5	4.7	27.9	694.1
JUL	476.8	1.2	36.8	514.8
AGO/ AUG	464.0	3.4	31.7	499.1
SEP	405.5	1.0	34.6	441.1
OCT	597.2	2.4	32.1	631.7
NOV	541.8	1.4	27.7	570.9
DIC/ DEC	464.2	1.1	28.4	493.7
ENE/ JAN / 2003	698.0	4.7	40.8	743.5
FEB	555.5	1.7	21.8	579.0
MAR	510.2	4.9	27.7	542.8
ABR/ APR	599.4	7.8	28.7	635.9
MAY	575.2	2.6	40.2	618.0
JUN	628.2	3.7	30.3	662.2
JUL	616.5	3.0	37.5	657.0
AGO/ AUG	647.2	4.0	39.3	690.5
SEP	570.8	5.4	35.0	611.2
ENE-SEP/JAN-SEP/2003	5,401.0	37.8	301.3	5,740.1
ENE-SEP/JAN-SEP/2002	4,676.1	29.0	280.8	4,985.9
VARIACION % / % VARIATION				
ENE-SEP/JAN-SEP 2003/2002	15.5	30.3	7.3	15.1

Nota: Hasta diciembre de 1999, las cifras corresponden a los embarques efectivos realizados en cada período. A contar de enero de 2000, las cifras corresponden a la fecha de emisión de la Declaración de Exportación (DE) o el Documento Unico de Salida (DUS) que reemplazó a la DE a partir del 2 de noviembre de 2001. Los valores, tanto de la DE como el DUS son provisionarios (para las exportaciones bajo condición), mientras no se reemplacen por los valores definitivos de los Informes de Variación de Valor (IVV). /

Note: Up to December 1999, figures correspond to shipments in each period. Since January 2000, figures correspond to the date indicated in the Exports Statement (DE) or DUS which replaced the DES since 2 November 2001. Both values, DE and DUS are provisional (for exports under conditions) meanwhile there are not replaced by definitive values in the Value Variation Reports (VVR).

- (1) No incluye el valor del cobre contenido en los embarques de concentrados de minerales de oro (Cía. Minera El Indio), por estar incorporado en la glosa de exportaciones de oro que informa el Banco Central de Chile. / Does not include value of copper content in gold concentrates shipments (Cía. Minera El Indio), as they are included in the gold exports gloss informed by the Central Bank of Chile.
- (2) Incluye: Barros Anódicos, Metal Doré, Plata, Selenio, Sulfato de Cobre, Sulfato de Níquel, Oxido de Molibdeno y otros. / Includes: Anod Slimes, dore, silver, selenium, copper sulphate, nickel sulphate, molybdenum oxide and others.
- (a) Valor inferior a 50 mil dólares. / Value below 50 thousand dollars.

FUENTE: / SOURCE: COMISION CHILENA DEL COBRE.

**EMBARQUES FISICOS DE EXPORTACION DE COBRE Y
CONCENTRADOS DE MOLIBDENITA
COPPER AND MOLIBDENYTE CONCENTRATES EXPORT QUANTITY SHIPMENTS**

	COBRE (Miles de T.M. de Cobre Fino)/ COPPER (thousand MT of fine copper)				C.MOLIBDENITA
	REFINADOS(1)	BLISTER	GRANELES(2)	TOTAL	(T.M. de Fino)
	REFINED	BLISTER	BULK	TOTAL	MOLYBDENYTE C. (MT of fine)
1998	2,248.2	157.4	1,169.4	3,575.0	6,791.1
1999	2,553.8	168.2	1,546.7	4,268.7	874.5
2000	2,549.2	174.6	1,749.2	4,473.0	1,750.4
2001	2,696.4	154.9	1,798.2	4,649.5	2,765.7
2002	2,767.2	182.3	1,552.7	4,502.2	6,018.6
ENE/ JAN / 2001	214.1	20.2	196.3	430.6	398.9
FEB	236.7	4.9	107.5	349.1	95.9
MAR	192.2	13.2	146.8	352.2	492.2
ABR/ APR	232.3	11.2	162.0	405.5	201.8
MAY	234.0	7.9	157.1	399.0	382.4
JUN	233.6	14.7	107.0	355.3	276.0
JUL	200.6	18.8	144.4	363.8	294.6
AGO/ AUG	283.6	20.8	176.0	480.4	428.6
SEP	207.7	9.4	116.1	333.2	189.1
OCT	277.8	15.5	201.7	495.0	2.7
NOV	199.1	18.3	134.3	351.7	1.7
DIC/ DEC	184.7	0.0	149.0	333.7	1.8
ENE/ JAN / 2002	276.1	14.4	129.3	419.8	773.4
FEB	224.1	16.3	114.8	355.2	612.3
MAR	227.3	9.3	118.9	355.5	852.6
ABR/ APR	237.0	16.7	125.2	378.9	789.8
MAY	227.7	6.5	129.1	363.3	407.1
JUN	283.7	12.3	161.4	457.4	458.5
JUL	194.0	24.6	123.9	342.5	439.6
AGO/ AUG	203.1	16.3	119.3	338.7	388.3
SEP	227.8	10.1	58.9	296.8	157.9
OCT	259.3	24.7	162.6	446.6	387.2
NOV	221.8	5.8	183.3	410.9	366.9
DIC/ DEC	185.3	25.3	126.0	336.6	385.0
ENE/ JAN / 2003	282.5	18.9	169.6	471.0	505.6
FEB	187.0	13.4	175.6	376.0	300.2
MAR	183.6	8.5	152.3	344.4	554.0
ABR/ APR	230.3	32.2	130.1	392.6	844.6
MAY	245.9	20.8	147.0	413.7	244.6
JUN	206.1	18.1	195.1	419.3	363.0
JUL	212.8	33.8	151.5	398.1	245.9
AGO/ AUG	225.4	31.7	150.0	407.1	371.2
SEP	200.8	17.3	133.3	351.4	599.9
ENE-SEP/JAN-SEP/2003	1,974.4	194.7	1,404.5	3,573.6	4,029.0
ENE-SEP/JAN-SEP/2002	2,100.8	126.5	1,080.8	3,308.1	4,879.5
VARIACION % / % VARIATION					
ENE-SEP/JAN-SEP 2003/2002	-6.0	53.9	30.0	8.0	-17.4

Nota: Hasta diciembre de 1999, las cifras corresponden a los embarques efectivos realizados en cada período.
A contar de enero de 2000, las cifras corresponden a la fecha de emisión de la Declaración de Exportación (DE) o el Documento Único de Salida (DUS) que reemplazó a la DE a partir del 2 de noviembre de 2001.
Los valores, tanto de la DE como el DUS son provisorios (para las exportaciones bajo condición), mientras no se reemplacen por los valores definitivos de los Informes de Variación de Valor(IVV). /

Note: Up to December 1999, figures correspond to constant shipments in each period. Since January 2000, figures correspond to the Export Clearance Certificate (DE) or the Export Clearance (DUS) that replaced DE since November 2, 2001.
Values, both in DE and Export Clearance (DUS) are provisional (for exports under condition), until they are replaced by the definitive values in the Value Variation Reports (VVR).

(1) Incluye electrolítico en barras, cátodos y formas especiales; refinado "Tres Estrellas" y refinado "Mantos Blancos". / Includes electrolytic in bars, cathodes, and special forms: Tres Estrella refined, and Mantos Blancos Refined.

(2) Incluye cementos, concentrados y cobre secundario, y cobre como coproducto de oro y plata (Cía. Minera El Indio). / Includes cements, concentrates and secondary copper, and copper as a by-product of gold and silver (Cia.Minera El Indio).

(a) Cifra inferior a 50 T.M. / Figure below 50 MT.

FUENTE / SOURCE: COMISION CHILENA DEL COBRE.

**EMBARQUES FISICOS DE EXPORTACION DE COBRE
POR EXPORTADOR**
(Miles de T.M. de Cobre Fino)
COPPER EXPORT SHIPMENTS QUANTITY BY EXPORTER (Thousand MT of fine copper)

	2001	2002	ENERO-SEPTIEMBRE JANUARY-SEPTEMBER		VARIACION % ENE-SEP 2003/2002 % VARIATION JAN-SEP 2003/2002
			2002	2003	
CODELCO-CHILE	1,654.8	1,553.2	1,174.7	1,065.5	-9.3
OTRAS EMPRESAS MINERAS	2,979.6	2,941.7	2,127.8	2,503.8	17.7
OTHER MINING COMPANIES					
ENAMI	157.9	176.0	135.9	130.2	-4.2
MANTOS BLANCOS	128.7	130.5	99.3	86.8	-12.6
DISPUTADA	178.0	181.2	134.8	184.6	36.9
NORANDA	62.1	68.6	48.8	110.0	125.4
ESCONDIDA	764.7	640.0	427.3	644.2	50.8
QUEBRADA BLANCA	68.7	74.8	53.8	59.8	11.2
PUNTA DEL COBRE	7.0	7.3	6.3	7.3	15.9
CERRO COLORADO	135.6	116.3	91.3	105.8	15.9
MINERA MICHILLA S.A.	47.3	50.3	38.0	38.6	1.6
CANDELARIA	184.0	196.7	147.2	169.8	15.4
RAYROCK LTDA.	13.0	10.9	8.1	5.6	-30.9
EL ABRA	179.4	235.0	178.6	164.7	-7.8
ANDACOLLO	20.5	20.4	15.8	18.4	16.5
CIA.EXPLORADORA DE MINAS	6.3	1.2	-	5.8	-
ZALDIVAR	137.2	141.2	111.9	115.8	3.5
COLLAHUASI	419.7	396.0	299.7	285.8	-4.6
CERRO DOMINADOR	5.1	15.4	10.2	10.9	6.9
LOMAS BAYAS	56.4	62.3	46.3	44.5	-3.9
C.M. LOS MAITENES	5.9	3.9	3.3	0.0	-100.0
CORMIN	6.5	-	-	-	-
EL TESORO	37.2	81.0	57.4	67.5	17.6
LOS PELAMBRES	352.4	323.9	208.0	247.4	18.9
OTROS	6.0	8.8	5.8	0.3	-94.8
TRANSFORMADORES	0.6	0.0	0.0	0.2	-
TRANSFORMERS					
MADECO	0.6	(a)	0.0	0.2	-
EXPORTADORES DE CHATARRA	6.2	5.3	3.6	4.1	13.9
SCRAP EXPORTERS					
DIONISIO S.A.	1.1	0.3	0.2	0.3	50.0
F.MANCHESTER	(a)	0.0	-	-	-
INESA	0.3	0.3	0.3	(a)	-
MADECO	0.4	0.0	-	-	-
M.CERRILLOS	0.3	1.7	0.9	1.2	33.3
OTROS	4.1	3.0	2.2	2.6	18.2
COPRODUCTORES(*)	8.3	2.0	2.0	0.0	-
COPRODUCERS					
COMPAÑIA MINERA EL INDIO	8.3	2.0	2.0	0.0	-100.0
TOTAL	4,649.5	4,502.2	3,308.1	3,573.6	8.0

Nota: Hasta diciembre de 1999, las cifras corresponden a los embarques efectivos realizados en cada período.

A contar de enero de 2000, las cifras corresponden a la fecha de emisión de la Declaración de Exportación (DE) o el Documento Unico de Salida (DUS) que reemplazó a la DE a partir del 2 de noviembre de 2001.

Los valores, tanto de la DE como el DUS son provisionarios (para las exportaciones bajo condición), mientras no se reemplacen por los valores definitivos de los Informes de Variación de Valor (IVV).

Note: Up to December 1999, figures correspond to constant shipments in each period. Since January 2000, figures correspond to the Export Clearance Certificate (DE) or the Export Clearance (DUS) that replaced DE since November 2, 2001.

Values, both in DE and Export Clearance (DUS) are provisional (for exports under condition), until they are replaced by the definitive values in the Value Variation Reports (VVR).

(*) Coproductores: Cobre contenido en los embarques de concentrados de minerales de oro.
Coproducters: copper content in gold concentrates shipments.

(a) Cifra inferior a 50 T.M. / Figure below 50 MT.

FUENTE: COMISION CHILENA DEL COBRE.

**VALORES DE LOS EMBARQUES DE EXPORTACION DE COBRE Y SUBPRODUCTOS
SEGUN PAIS DE DESTINO AÑO 2002**
(FOB líquido de retorno en millones de dólares)

COPPER AND BY-PRODUCTS EXPORT SHIPMENTS VALUE BY DESTINATION COUNTRY YEAR 2002 (USD millions FOB)

PAIS DE DESTINO DESTINATION COUNTRY	COBRE(1) COPPER	PARTICIPACION(%) SHARE (%)	SUBPRODUCTOS(2) BY-PRODUCTS	PARTICIPACION(%) SHARE (%)	TOTAL TOTAL	PARTICIPACION(%) SHARE (%)
EUROPA/ EUROPE	2,040.4	32.5	172.5	42.8	2,212.9	33.1
Alemania/ Germany	238.3	3.8	0.3	0.1	238.6	3.6
Austria	0.3	0.0	2.5	0.6	2.8	0.0
Belgica/ Belgium	36.7	0.6	12.5	3.1	49.2	0.7
Bulgaria/ Bulgaria	29.3	0.5	-	-	29.3	0.4
España/ Spain	151.7	2.4	14.0	3.5	165.7	2.5
Finlandia/ Finland	30.6	0.5	4.1	1.0	34.7	0.5
Francia/ France	442.2	7.0	-	-	442.2	6.6
Grecia/ Greece	56.2	0.9	-	-	56.2	0.8
Holanda/ Netherlands	140.9	2.2	74.4	18.5	215.3	3.2
Italia/ Italy	648.8	10.3	8.4	2.1	657.2	9.8
Noruega/ Norway	0.9	0.0	-	-	0.9	0.0
Reino Unido/ United Kingdom	185.6	3.0	33.3	8.3	218.9	3.3
Rumania	-	-	0.2	0.0	0.2	0.0
Suecia/ Sweden	71.8	1.1	22.8	5.7	94.6	1.4
Suiza/ Switzerland	7.1	0.1	-	-	7.1	0.1
Otros/ Others	0.0	0.0	0.0	0.0	0.0	0.0
AMERICA / AMERICAS	1,295.4	20.6	148.2	36.8	1,443.6	21.6
Argentina	7.5	0.1	6.3	1.6	13.8	0.2
Bolivia	-	-	0.2	0.0	0.2	0.0
Brasil/ Brazil	236.0	3.8	29.1	7.2	265.1	4.0
Canada	117.6	1.9	0.5	0.1	118.1	1.8
Colombia	1.1	0.0	-	-	1.1	0.0
Estados Unidos/ United States	703.5	11.2	84.8	21.0	788.3	11.8
Honduras	0.1	0.0	-	-	0.1	0.0
Mexico	196.9	3.1	26.7	6.6	223.6	3.3
Panamá	2.8	0.0	-	-	2.8	0.0
Peru	29.9	0.5	0.5	0.1	30.4	0.5
Otros/ Others	0.0	0.0	0.1	0.0	0.1	0.0
ASIA	2,896.7	46.1	73.5	18.2	2,970.2	44.4
Arabia Saudita / Saudi Arabia	35.1	0.6	-	-	35.1	0.5
Corea del Sur / South Korea	550.3	8.8	4.8	1.2	555.1	8.3
China	877.3	14.0	1.0	0.2	878.3	13.1
Emiratos Arabes Unidos/ UAE	69.7	1.1	-	-	69.7	1.0
Filipinas/ Philippines	30.1	0.5	-	-	30.1	0.5
Hong Kong	8.9	0.1	-	-	8.9	0.1
India	154.9	2.5	1.8	0.4	156.7	2.3
Indonesia	5.7	0.1	-	-	5.7	0.1
Irán	24.1	0.4	-	-	24.1	0.4
Japon/ Japan	699.1	11.1	62.5	15.5	761.6	11.4
Malasia/ Malaysia	5.9	0.1	-	-	5.9	0.1
Singapur/ Singapore	9.8	0.2	0.2	0.0	10.0	0.1
Tailandia/ Thailand	1.4	0.0	-	-	1.4	0.0
Taiwan/ Taipei, China	343.8	5.5	3.2	0.8	347.0	5.2
Turquía/ Turkey	80.6	1.3	-	-	80.6	1.2
Otros/ Others	0.0	0.0	-	-	0.0	0.0
OTROS/ OTHERS	46.8	0.7	8.7	2.2	55.5	0.8
Sudáfrica / South Africa	4.2	0.1	8.4	2.1	12.6	0.2
Australia	-	-	0.3	0.1	0.3	0.0
Otros/ Others	42.6	0.7	-	-	42.6	0.6
TOTAL	6,279.3	100.0	402.9	100.0	6,682.2	100.0

(1) Embarques de exportación a consumidores finales y a plantas de tratamiento. No incluye el valor del cobre contenido en los embarques de concentrados de minerales de oro (Cía. Minera El Indio), por estar incorporado en la glosa de exportaciones de oro que informa el Banco Central de Chile./ Export shipments to final consumers and treatment plants. Does not include value of copper content in gold concentrates shipments (Cia. Minera El Indio), as they are included in the gold exports informed by the Central Bank of Chile.

(2) Incluye: Barros Anódicos, Metal Doré, Plata, Selenio, Sulfato de Cobre, Sulfato de Níquel, Óxido de Molibdeno, Concentrados de Molibdeno y otros. / Includes: Anod Slimes, dore, silver, selenium, copper sulphate, nickel sulphate, molybdenum oxide and others.

(a) Valor inferior a 50 mil dólares. / Value below 50 thousand dollars.

FUENTE/ SOURCE: COMISION CHILENA DEL COBRE.

DESTINO DE LOS EMBARQUES FISICOS DE EXPORTACION DE COBRE (1)
AÑO 2002

(Miles de T.M. de Cobre Fino)

COPPER EXPORT SHIPMENTS QUANTITY BY DESTINATION COUNTRY YEAR 2002 (Thousand MT of fine copper)

PAIS DE DESTINO DESTINATION COUNTRY	REFINADOS(2) REFINED	BLISTER BLISTER	GRANELES(3) BULK	TOTAL TOTAL	PARTICIPACION PORCENTUAL SHARE (%)
EUROPA/ EUROPE	1,102.6	33.6	274.3	1,410.5	31.3
Alemania/ Germany	72.6	3.2	115.6	191.4	4.3
Austria	0.2	-	-	0.2	0.0
Belgica/ Belgium	1.3	23.9	(a)	25.2	0.6
Bulgaria	-	-	28.1	28.1	0.6
España/ Spain	74.1	5.8	26.3	106.2	2.4
Finlandia/ Finland	-	-	29.0	29.0	0.6
Francia/ France	280.0	-	3.6	283.6	6.3
Grecia/ Greece	36.8	-	-	36.8	0.8
Holanda/ Netherlands	93.3	(a)	-	93.3	2.1
Italia/ Italy	421.4	-	-	421.4	9.4
Noruega/ Norway	-	0.6	-	0.6	0.0
Reino Unido/ United Kingdom	121.4	(a)	-	121.4	2.7
Suecia/ Sweden	-	0.1	67.7	67.8	1.5
Suiza/ Switzerland	1.5	-	4.0	5.5	0.1
Otros/ Others	0.0	0.0	0.0	0.0	0.0
AMERICA / AMERICAS	520.4	140.7	268.0	929.1	20.6
Argentina	4.9	-	-	4.9	0.1
Brasil/ Brazil	80.2	-	110.9	191.1	4.2
Canadá	-	39.2	53.9	93.1	2.1
Colombia	0.7	(a)	-	0.7	0.0
Estados Unidos/ United States	364.2	40.6	74.8	479.6	10.7
Honduras	0.1	-	-	0.1	0.0
Mexico	68.5	60.9	-	129.4	2.9
Panamá	1.8	-	-	1.8	0.0
Peru	-	-	28.4	28.4	0.6
Otros/ Others	0.0	0.0	0.0	0.0	0.0
ASIA	1,124.1	7.9	994.5	2,126.5	47.2
Arabia Saudita / Saudi Arabia	22.3	-	-	22.3	0.5
Corea del Sur / South Korea	268.6	1.9	117.9	388.4	8.6
China	443.7	5.6	147.9	597.2	13.3
Emiratos Arabes Unidos/ UAE	39.7	-	5.9	45.6	1.0
Filipinas/ Philipines	-	-	25.4	25.4	0.6
Hong Kong	5.7	(a)	-	5.7	0.1
India	-	0.1	136.0	136.1	3.0
Indonesia	3.6	-	-	3.6	0.1
Irán/ Iran	-	-	20.3	20.3	0.5
Japon/ Japan	58.0	0.1	541.1	599.2	13.3
Malasia/ Malaysia	3.7	-	-	3.7	0.1
Singapur/ Singapore	6.2	-	-	6.2	0.1
Tailandia/ Thailand	0.9	-	-	0.9	0.0
Taiwan/ Taipei, China	220.2	0.2	-	220.4	4.9
Turquía/ Turkey	51.5	-	-	51.5	1.1
Otros/ Others	0.0	-	-	0.0	0.0
OTROS/ OTHERS	20.1	0.1	15.9	36.1	0.8
Sudáfrica / South Africa	-	-	3.8	3.8	0.1
Otros/ Others	20.1	0.1	10.1	30.3	0.7
No Asignable/ Not Allocated (4)	-	-	2.0	2.0	0.0
TOTAL	2,767.2	182.3	1,552.7	4,502.2	100.0

(1) Embarques de exportación a consumidores finales y a plantas de tratamiento. / Export shipments to final consumers and treatment plants.

(2) Incluye cátodos, formas especiales y refinado a fuego. / Includes cathodes, special forms and fire refined.

(3) Incluye concentrados, cobre secundario y cobre como coproducto de oro y plata (Cia. Minera El Indio). / Includes concentrates, secondary copper and copper as by-product of gold and silver (Cia. Minera El Indio).

(4) Corresponde a Cobre contenido en los embarques de concentrados de oro (Cia. Minera El Indio). / Copper content in gold concentrates shipments (Cia. Minera El Indio).

(a) Cifra inferior a 50 T.M. / Figure below 50 MT.

FUENTE/ SOURCE: COMISION CHILENA DEL COBRE.

**VALORES DE LOS EMBARQUES DE EXPORTACION DE COBRE Y SUBPRODUCTOS
SEGUN PAIS DE DESTINO ENERO - SEPTIEMBRE 2003**

(FOB líquido de retorno en millones de dólares)

COPPER AND BY-PRODUCTS EXPORT SHIPMENTS VALUE BY DESTINATION COUNTRY JANUARY - SEPTEMBER 2003 (USD millions FOB)

PAIS DE DESTINO DESTINATION COUNTRY	COBRE(1) COPPER	PARTICIPACION(%) SHARE (%)	SUBPRODUCTOS(2) BY-PRODUCTS	PARTICIPACION(%) SHARE (%)	TOTAL TOTAL	PARTICIPACION(%) SHARE (%)
EUROPA/ EUROPE	1,667.5	30.9	162.1	47.8	1,829.6	31.9
Alemania/ Germany	293.9	5.4	0.4	0.1	294.3	5.1
Austria	-	-	2.1	0.6	2.1	0.0
Bélgica/ Belgium	21.1	0.4	31.1	9.2	52.2	0.9
Bulgaria	27.4	0.5	-	-	27.4	0.5
España/ Spain	87.1	1.6	6.5	1.9	93.6	1.6
Finlandia/ Finland	32.7	0.6	1.1	0.3	33.8	0.6
Francia/ France	383.2	7.1	0.4	0.1	383.6	6.7
Grecia/ Greece	66.8	1.2	-	-	66.8	1.2
Holanda/ Netherlands	135.3	2.5	83.9	24.7	219.2	3.8
Italia/ Italy	494.6	9.2	5.4	1.6	500.0	8.7
Noruega/ Norway	0.1	0.0	-	-	0.1	0.0
Reino Unido/ United Kingdom	84.8	1.6	17.4	5.1	102.2	1.8
Rusia/ Russia	-	-	0.1	0.0	0.1	0.0
Suecia/ Sweden	40.5	0.7	13.7	4.0	54.2	0.9
Otros/ Others	0.0	0.0	0.0	0.0	0.0	0.0
AMERICA / AMERICAS	842.9	15.6	108.4	32.0	951.3	16.6
Argentina	13.8	0.3	5.7	1.7	19.5	0.3
Bolivia	-	-	0.3	0.1	0.3	0.0
Brasil/ Brazil	257.9	4.8	22.7	6.7	280.6	4.9
Canada	159.9	3.0	-	-	159.9	2.8
Colombia	0.4	0.0	-	-	0.4	0.0
Estados Unidos/ United States	271.5	5.0	64.9	19.1	336.4	5.9
Mexico	129.7	2.4	14.3	4.2	144.0	2.5
Panamá	7.4	0.1	-	-	7.4	0.1
Peru	2.3	0.0	0.5	0.1	2.8	0.0
Otros/ Others	0.0	0.0	0.0	0.0	0.0	0.0
ASIA	2,860.0	53.0	57.9	17.1	2,917.9	50.8
Corea del Norte / North Korea	1.3	0.0	0.3	0.1	1.6	0.0
Corea del Sur / South Korea	561.2	10.4	5.1	1.5	566.3	9.9
China	988.2	18.3	-	-	988.2	17.2
Filipinas/ Philippines	33.4	0.6	-	-	33.4	0.6
Hong Kong	27.7	0.5	-	-	27.7	0.5
India	145.3	2.7	0.2	0.1	145.5	2.5
Indonesia	3.2	0.1	-	-	3.2	0.1
Irán	49.6	0.9	-	-	49.6	0.9
Japon/ Japan	667.7	12.4	50.3	14.8	718.0	12.5
Malasia/ Malaysia	9.1	0.2	-	-	9.1	0.2
Singapur/ Singapore	10.4	0.2	-	-	10.4	0.2
Tailandia/ Thailand	6.5	0.1	-	-	6.5	0.1
Taiwan/ Taipei, China	269.7	5.0	2.0	0.6	271.7	4.7
Turquía/ Turkey	86.7	1.6	-	-	86.7	1.5
Otros/ Others	0.0	0.0	-	-	0.0	0.0
OTROS/ OTHERS	30.6	0.6	10.7	3.2	41.3	0.7
Sudáfrica/ South Africa	13.5	0.2	10.7	3.2	24.2	0.4
Otros	17.1	0.3	-	-	17.1	0.3
TOTAL	5,401.0	100.0	339.1	100.0	5,740.1	100.0

(1) Embarques de exportación a consumidores finales y a plantas de tratamiento. /Export shipments to final consumers and treatment plants.

(2) Incluye: Barros Anódicos, Metal Doré, Plata, Selenio, Sulfato de Cobre, Sulfato de Níquel, Óxido de Molibdeno, Concentrados de Molibdeno y otros. / Includes: Anod Slimes, dore, silver, selenium, copper sulphate, nickel sulphate, molybdenum oxide and others.

(a) Valor inferior a 50 mil dólares. / Value below 50 thousand dollars.

FUENTE/ SOURCE: COMISION CHILENA DEL COBRE.

DESTINO DE LOS EMBARQUES FISICOS DE EXPORTACION DE COBRE (1)**ENERO - SEPTIEMBRE 2003**

(Miles de T.M. de Cobre Fino)

COPPER EXPORT SHIPMENTS QUANTITY BY DESTINATION COUNTRY JANUARY - SEPTEMBER 2003 (Thousand MT of fine copper)

PAIS DE DESTINO DESTINATION COUNTRY	REFINADOS(2) REFINED	BLISTER BLISTER	GRANELES(3) BULK	TOTAL TOTAL	PARTICIPACION PORCENTUAL SHARE (%)
EUROPA/ EUROPE	765.1	34.9	270.5	1,070.5	30.0
Alemania/ Germany	64.5	2.3	156.4	223.2	6.2
Bélgica/ Belgium	2.6	10.6	-	13.2	0.4
Bulgaria	-	-	22.3	22.3	0.6
España/ Spain	16.3	10.5	33.3	60.1	1.7
Finlandia/ Finland	-	-	23.7	23.7	0.7
Francia/ France	228.2	-	-	228.2	6.4
Grecia/ Greece	38.8	-	-	38.8	1.1
Holanda/ Netherlands	67.0	11.4	4.2	82.6	2.3
Italia/ Italy	297.2	-	-	297.2	8.3
Noruega/ Norway	-	0.1	-	0.1	0.0
Reino Unido/ United Kingdom	50.5	-	(a)	50.5	1.4
Suecia/ Sweden	-	-	30.6	30.6	0.9
Otros/ Others	0.0	0.0	0.0	0.0	0.0
AMERICA / AMERICAS	280.0	146.5	115.9	542.4	15.2
Argentina	8.2	-	-	8.2	0.2
Brasil/ Brazil	94.3	1.1	76.2	171.6	4.8
Canada	8.1	73.2	30.3	111.6	3.1
Colombia	0.2	-	-	0.2	0.0
Estados Unidos/ United States	128.5	29.7	7.2	165.4	4.6
Mexico	36.2	42.5	-	78.7	2.2
Panamá	4.5	-	-	4.5	0.1
Peru	-	-	2.2	2.2	0.1
Otros/ Others	0.0	0.0	0.0	0.0	0.0
ASIA	927.9	11.3	998.0	1,937.2	54.2
Corea del Norte / North Korea	0.8	(a)	-	0.8	0.0
Corea del Sur / South Korea	228.3	1.1	136.0	365.4	10.2
China	411.9	9.7	214.3	635.9	17.8
Filipinas/ Philippines	-	-	28.5	28.5	0.8
Hong Kong	16.6	-	-	16.6	0.5
India	-	0.3	113.8	114.1	3.2
Indonesia	1.9	-	-	1.9	0.1
Irán	-	-	34.3	34.3	1.0
Japón/ Japan	42.7	0.2	471.1	514.0	14.4
Malasia/ Malaysia	5.3	-	-	5.3	0.1
Singapur/ Singapore	6.3	-	-	6.3	0.2
Tailandia/ Thailand	3.9	-	-	3.9	0.1
Taiwan/ Taipei, China	160.2	(a)	-	160.2	4.5
Turquía/ Turkey	50.0	-	-	50.0	1.4
Otros/ Others	0.0	-	-	0.0	0.0
OTROS/ OTHERS	1.4	2.0	20.1	23.5	0.7
Sudáfrica	-	-	11.4	11.4	0.3
Otros	1.4	2.0	8.7	12.1	0.3
TOTAL	1,974.4	194.7	1,404.5	3,573.6	100.0

(1) Embarques de exportación a consumidores finales y a plantas de tratamiento. /Export shipments to final consumers and treatment plants.

(2) Incluye cátodos, formas especiales y refinado a fuego. / Includes cathodes, special forms and fire refined.

(3) Incluye concentrados y cobre secundario. / Includes concentrates and secondary copper.

(a) Cifra inferior a 50 T.M. / Figure below 50 MT.

FUENTE/ SOURCE: COMISION CHILENA DEL COBRE.

VENTAS DE COBRE REFINADO A LA INDUSTRIA MANUFACTURERA NACIONAL
(Miles de T.M. de cobre fino)
REFINED COPPER SALES TO DOMESTIC MANUFACTURING INDUSTRY (Thousands MT of fine copper)

PERIODO PERIOD	ELECTROLITICO ELECTROLITHIC	TRES ESTRELLAS	TOTAL	
			PERIODO PERIOD	ACUMULADO ACUMMULATED
1998	73.9	9.7	83.6	-
1999	65.0	10.2	75.2	-
2000	69.3	13.7	83.0	-
2001	78.1	11.9	90.0	-
2002	66.5	15.0	81.5	-
ENE/ JAN / 2001	6.8	1.6	8.4	8.4
FEB	6.8	1.0	7.8	16.2
MAR	7.0	0.7	7.7	23.9
ABR/ APR	6.8	0.9	7.7	31.6
MAY	6.9	1.5	8.4	40.0
JUN	6.8	1.5	8.3	48.3
JUL	7.3	1.6	8.9	57.2
AGO/ AUG	7.2	1.3	8.5	65.7
SEP	5.9	0.3	6.2	71.9
OCT	6.8	0.5	7.3	79.2
NOV	5.1	0.5	5.6	84.8
DIC/ DEC	4.7	0.5	5.2	90.0
ENE/ JAN / 2002	5.2	0.9	6.1	6.1
FEB	6.3	0.9	7.2	13.3
MAR	6.6	1.3	7.9	21.2
ABR/ APR	6.5	1.3	7.8	29.0
MAY	6.0	1.5	7.5	36.5
JUN	6.6	1.6	8.2	44.7
JUL	7.0	1.6	8.6	53.3
AGO/ AUG	6.1	0.6	6.7	60.0
SEP	4.2	1.2	5.4	65.4
OCT	3.9	1.4	5.3	70.7
NOV	4.1	1.3	5.4	76.1
DIC/ DEC	4.0	1.4	5.4	81.5
ENE/ JAN / 2003	5.7	1.3	7.0	7.0
FEB	6.5	1.5	8.0	15.0
MAR	6.6	1.6	8.2	23.2
ABR/ APR	6.3	1.4	7.7	30.9
MAY	6.5	1.7	8.2	39.1
JUN	6.1	1.7	7.8	46.9
JUL	6.6	1.8	8.4	55.3
AGO/ AUG	6.8	1.5	8.3	63.6
SEP	6.6	1.5	8.1	71.7
OCT	7.9	1.5	9.4	81.1
ENE-OCT/ JAN-OCT / 2003	65.6	15.5	81.1	
ENE-OCT/ JAN-OCT / 2002	58.4	12.3	70.7	
VARIACION % / % VARIATION				
ENE-OCT/ JAN-OCT/ 2003-2002	12.3	26.0	14.7	

FUENTE/ SOURCE: COMISION CHILENA DEL COBRE.

**ANTECEDENTES DE LOS CONTRATOS DE
EXPORTACIONES CHILENAS DE CONCENTRADOS
Y CATODOS DE COBRE /
CHILEAN COPPER CONCENTRATES AND CATHODES
EXPORT CONTRACTS INFORMATION**

Características de los contratos de exportación de cátodos 2003 Characteristics of 2003 cathodes export contracts

Crterios y definiciones / Criteria and definitions:

1. Tipo de Producto / Type of Product:

Para efectos de discriminar entre los cátodos (grado A, estándar, off grade, etc.), se asume que el premio es un buen indicador del tipo de producto. El criterio utilizado es el siguiente: /

In order to distinguish different types of cathodes (A grade, standard, off grade, etc.), it must be assumed that the premium is a good indicator of the type of product. The criteria used is the following:

Premio/ Premium	Tipo de Producto/ Type of Product
Premio/ Premium > 10 US\$/TM	Cátodo Grado A/ A Grade Cathode
Premio/ Premium >= 0 <= 10 US\$/TM	Cátodo Estándar/ Standard Cathode
Premio/ Premium < 0 US\$/TM	Cátodo Off grade/ Off Grade Cathode

2. Tipo de Contrato / Type of Contract:

Se asume que un contrato con más de 3 cuotas o entregas durante el año, es un contrato de abastecimiento. / It is assumed that a contract with 3 or more quotas or deliveries during the year, is a supply contract.

Número de cuotas – año/ Number of quotas - year	Tipo de Contrato/ Type of Contract
Cuotas/ Quotas > 3	Abastecimiento/ Supply
Cuotas/ Quotas < = 3	Spot

3. Destino de Producto / Destination of the product:

Para efectos de agregar la información se utiliza como criterio el asociar el puerto de destino con un continente o región de interés (Europa, Sudamérica, Asia, etc.)./ In order to add the information, the criteria used was to link between the destination port with a continent or important region (Europe, South America, Asia, etc.).

Cabe destacar que los contratos de exportación que tienen como cláusula “puerto de destino” el denominado “Rotterdam Parity”, no necesariamente se refiere a que es una entrega en Europa. Más bien, corresponde al monto máximo que el exportador pagará por el flete al puerto de destino solicitado oportunamente por el comprador, siendo cualquier diferencia asumida por quien corresponda. En el caso de ser positiva, vale decir que el flete real pagado fue superior al pactado (Rotterdam Parity), el cliente paga la diferencia. Por el contrario, si el flete real fue menor al pactado, el productor paga./

It must be stated that export contracts containing the clause “destination port” the so-called “Rotterdam Parity”, not necessarily is referring to a delivery in Europe. Rather, it corresponds to the maximum amount the exporter will pay for the freight to the destination port priorly requested by the buyer, thus being the difference assumed by whom corresponds. If positive, i.e. if the real freight was higher than previously agreed, (Rotterdam Parity), the client pays the difference. On the contrary, if the real freight was lower than agreed, the difference is paid by the producer.

4. Q/P

Período de preciación (Quotation Period), período que se toma como referencia para efectos de la valoración del producto. Para efectos de agregar la información de los contratos se han sumado los Q/P según la siguiente tabla: /

The Quotation Period, is the period taken as a reference in order to appraise the product. To add to the information of the contracts, the Q/P have been added according to the following table:

Q/P	Definición/ Definition	Agrupados bajo: / Crowed under:
MCE/ CMS	Mes contractual de embarque/ Contractual month of shipment	MCE/ CMS
MCE/CMS +1	Mes siguiente al mes contractual de embarque/ The following month to the contractual month of shipment	MCE/CMS +1
MCE/CMS -1	Mes anterior al mes contractual de embarque/ Prior month to the contractual month of shipment	MCE/ CMS -1
EFE/ BSD	Ventas Unknow, entre fechas, y otras especiales/ Unknown sales, between dates, and other specials	Otros/ Others
A+1	Mes siguiente al arribo/ The following month to the arrival	
MCE/CMS +2	Dos meses después del MCE/ Two months following to the CMS	
MCE/CMS -2	Dos meses anterior al MCE/ Two months prior to the CMS	
MCE/CMS -3	Tres meses anterior al MCE/ Three months prior to the CMS	

Adicionalmente, se han omitido de las estadísticas presentadas las operaciones a precio fijo, por ser poco significativas. / Besides, statistics presented in fixed price operations have been omitted as they are not too much significative.

Características de los contratos de exportación de concentrados 2003 Characteristics of 2003 concentrates export contracts

Crterios y definiciones / Criteria and definitions:

1. Tipo de Contrato / Type of Contract:

Se asume la siguiente clasificación / The following classification is assumed:

Número de cuotas – año / Number of quotas - year	Tipo de Contrato / Type of Contract
Cuotas/ Quotas > 3	Abastecimiento/ Supply
Cuotas/ Quotas < = 3	Spot

2. Destino de Producto / Destination of the product:

Para efectos de agregar la información se utilizo como criterio el asociar el puerto de destino con un continente o región de interés (Europa, Sudamérica, Asia, etc.)/ In order to add the information, the criteria used was to link the destination port with a continent or interest region (Europe, South America, Asia, etc.).

3. Q/P

Período de preciación (Quotation Period), período que se toma como referencia para efectos de la valoración del producto./ Quotation Period, is the period taken as a reference in order to appraise the product.

Los contratos de abastecimiento de largo plazo (más de un año), no necesariamente incorporan en el contrato inicial los Q/P; estos se establecen posteriormente./ Long-term supplies contract (more than one year), do not necessarily add Q/P to the initial contract; these are established lately.

Otra situación que genera desconocimiento inicial del Q/P a utilizar, corresponde a los contratos que incorporan una cláusula de opción de fijar el Q/P durante el período de vigencia del contrato./ Another situation leading to an initial disregard of the Q/P to be used, corresponds to contracts which incorporate a clause with the option to fix Q/P during the contract duration period.

Para efectos de agregar la información de los contratos se han sumado los Q/P según la siguiente tabla:/ To add information of the contracts, Q/P have been added according to the following table

Q/P	Definición/ Definition	Agrupados bajo:/ Grouped under:
A+1	Primer Mes después del arribo/ First month upon arrival	A+1
A+2	Segundo Mes después del arribo/ Second month upon arrival	A+2
A+3	Tercer Mes después del arribo/ Third month upon arrival	A+3
EFE/ BDS	Ventas Unknow, entre fechas, y otras especiales./ Unknown sales, between dates and other specials.	Entre Fechas/ Between dates
MCE/CMS +4	Cuarto mes después del contractual/ Fourth month following to the CMS	MCE/CMS +4
MCE/CMS -1	Mes anterior al contractual/ Prior month to the contractual	MCE/CMS -1
A+4	Cuarto mes después del arribo/ Fourth month upon arrival	Otros/ Others
A+5	Quinto mes después del arribo/ Fifth month upon arrival	
A+6	Sexto mes después del arribo/ Sixth month upon arrival	
MCE/ CMS	Mes contractual de embarque/ Contractual month of shipment	
MCE/CMS +2	Segundo mes después del MCE/ Second month following to the CMS	
MCE/CMS +3	Tercer mes después del MCE/ Third month following to the CMS	
MCE/CMS +5	Quinto mes después del MCE/ Fifth month following to the CMS	
MCE/CMS -2	Segundo mes anterior al MCE/ Second month prior to the CMS	
MCE/CMS -3	Tercer mes anterior al MCE/ Third month prior to the CMS	

Nota: Las exportaciones de cátodos y concentrados informadas a la fecha, están sujetas a eventuales modificaciones que podrían realizar los exportadores./

Note: Cathodes and concentrates exports informed up to date, are subject to eventual modifications by the exporters

COMPROMISOS DE EXPORTACION DE CONCENTRADOS DE COBRE
Tonelaje y TC-RC Comprometido: Año 2003
COPPER CONCENTRATES EXPORT AGREEMENTS
Tonnage and TC-RC Agreed in Year 2003

I. SEGUN TIPO DE CONTRATO Y REGION / BY TYPE OF CONTRACT AND REGION

TIPONELAJE (TMS) / TONNAGE (MT)	DESTINO CONTRACTUAL / CONTRACTUAL DESTINATION				TOTAL
	ASIA	Europa / Europe	FOB	Norteamérica / North America	
Tipo de Contrato / Type of Contract					
Abastecimiento / Supply	3,028,081	418,679	432,869	522,462	4,402,091
Spot	436,075	33,850	242,851	32,642	745,418
Total contratos / Total contracts	3,464,156	452,529	675,720	555,104	5,147,509

TC - RC	DESTINO CONTRACTUAL / CONTRACTUAL DESTINATION				TOTAL
	ASIA	Europa / Europe	FOB	Norteamérica / North America	
Tipo de Contrato / Type of Contract					
Abastecimiento / Supply					
TC ponderado (US\$/TM) / Weighted TC (USD/MT)	60.2	54.0	54.9	66.6	59.8
Mínimo / Máximo (Low / High)	(21.8 ; 69.0)	(18.8 ; 77.0)	(19.0 ; 65.5)	(59.3 ; 80.0)	(18.8 ; 80.0)
RC ponderado (¢/lb) / Weighted RC (¢/lb)	6.0	5.4	5.5	6.7	6.0
Mínimo / Máximo (Low / High)	(2.2 ; 7.7)	(1.9 ; 7.7)	(1.9 ; 6.6)	(5.9 ; 8.0)	(1.9 ; 8.0)
Spot					
TC ponderado (US\$/TM) / Weighted TC (USD/MT)	29.0	23.1	27.1	52.9	29.2
Mínimo / Máximo (Low / High)	(9.8 ; 63.6)	(14.0 ; 54.0)	(13.0 ; 80.0)	(26.0 ; 55.3)	(9.8 ; 80.0)
RC ponderado (¢/lb) / Weighted RC (¢/lb)	2.9	2.3	2.8	5.3	3.0
Mínimo / Máximo (Low / High)	(1.0 ; 6.4)	(1.4 ; 5.4)	(1.3 ; 8.0)	(2.6 ; 5.5)	(1.0 ; 8.0)
Total					
TC ponderado (US\$/TM) / Weighted TC (USD/MT)	56.2	51.7	45.1	65.8	55.4
RC ponderado (¢/lb) / Weighted RC (¢/lb)	5.6	5.2	4.5	6.6	5.5

II. SEGUN Q/P Y REGION / BY Q/P AND REGION

TIPONELAJE (TMS) / TONNAGE (MT)	DESTINO CONTRACTUAL / CONTRACTUAL DESTINATION				TOTAL
	ASIA	Europa / Europe	FOB	Norteamérica / North America	
Q/P					
A+1	340000		3000	105000	448,000
A+2	255000	45000	27071	292656	619,727
A+3	1693151	75593		10300	1,779,044
Entre Fechas / Between Dates	50000	151936	30450	39506	271,892
MCE+4 / CMS+4	216000			50000	266,000
MCE-1 / CMS-1	114000		200836		314,836
Otros / Others	775930	180000	407363	57642	1,420,935
Total	3,444,081	452,529	668,720	555,104	5,120,434

TC - RC	DESTINO CONTRACTUAL / CONTRACTUAL DESTINATION				TOTAL
	ASIA	Europa / Europe	FOB	Norteamérica / North America	
Q/P					
A+1					
TC ponderado (US\$/TM) / Weighted TC (USD/MT)	67.3		73.0	61.8	66.1
RC ponderado (¢/lb) / Weighted RC (¢/lb)	6.7		7.3	6.2	6.6
A+2					
TC ponderado (US\$/TM) / Weighted TC (USD/MT)	56.7	56.0	65.0	70.7	63.6
RC ponderado (¢/lb) / Weighted RC (¢/lb)	5.7	5.6	6.5	7.1	6.4
A+3					
TC ponderado (US\$/TM) / Weighted TC (USD/MT)	64.6	54.0		59.3	64.2
RC ponderado (¢/lb) / Weighted RC (¢/lb)	6.5	5.4		5.9	6.4
Entre Fechas / Between Dates					
TC ponderado (US\$/TM) / Weighted TC (USD/MT)	19.8	67.5	51.7	62.5	56.2
RC ponderado (¢/lb) / Weighted RC (¢/lb)	2.1	6.7	5.6	6.3	5.7
MCE+4 / CMS+4					
TC ponderado (US\$/TM) / Weighted TC (USD/MT)	54.0			59.3	55.0
RC ponderado (¢/lb) / Weighted RC (¢/lb)	5.4			5.9	5.5
MCE-1 / CMS-1					
TC ponderado (US\$/TM) / Weighted TC (USD/MT)	20.0		42.8		34.5
RC ponderado (¢/lb) / Weighted RC (¢/lb)	2.0		4.3		3.5
Otros / Others					
TC ponderado (US\$/TM) / Weighted TC (USD/MT)	41.1	36.4	44.3	57.8	42.1
RC ponderado (¢/lb) / Weighted RC (¢/lb)	4.1	3.6	4.4	5.8	4.2
Total					
TC ponderado (US\$/TM) / Weighted TC (USD/MT)	56.2	51.7	45.1	65.8	55.4
RC ponderado (¢/lb) / Weighted RC (¢/lb)	5.6	5.2	4.5	6.6	5.5

Cifras provisionarias. Ver características de los contratos para los Q/P. / Provisional figures. Please review contracts for Q/P characteristics.

Fuente / Source: COMISION CHILENA DEL COBRE

COMPROMISOS DE EXPORTACION DE CATODOS DE COBRE
Tonelaje y Premio Comprometido: Año 2003
COPPER CATHODES EXPORT AGREEMENTS
Tonnage and Premium Agreed in Year 2003

I. SEGUN TIPO DE CONTRATO Y PRODUCTO/ BY TYPE OF CONTRACT AND PRODUCT

TONELAJE / TONNAGE (MT)	DESTINO CONTRACTUAL / CONTRACTUAL DESTINATION					TOTAL
	ASIA	EUROPA / Europe	Norteamérica / North America	Rotterdam Parity	Sudamérica y otros / South America and Others	
Tipo de Contrato-Producto / Type of Contract -Product						
Abastecimiento / Supply						
Estándar / Standard	15,800	145,659	30,000		188,102	379,561
Grado A / A Grade	802,994	739,259	119,366	388,567	21,325	2,071,511
Off Grade	6,000	3,306	9,600		111,710	130,616
Total abastecimiento / Total supply	824,794	888,224	158,966	388,567	321,137	2,581,688
Spot						
Estándar / Standard	2,294	3,800	1,000	5,118	1,914	14,126
Grado A / A Grade	50,771	30,617	4,956	162,157	18,270	266,771
Off Grade		1,185	1,005	260	2,100	4,550
Total spot	53,065	35,602	6,961	167,535	22,284	285,447
Total contratos / Total contracts	877,859	923,826	165,927	556,102	343,421	2,867,135

PREMIO PONDERADO / WEIGHTED PREMIUM (USD)	DESTINO CONTRACTUAL / CONTRACTUAL DESTINATION					TOTAL
	ASIA	EUROPA / Europe	Norteamérica / North America	Rotterdam Parity	Sudamérica y otros / South America and Others	
Tipo de Contrato-Producto / Type of Contract -Product						
Abastecimiento / Supply						
Estándar / Standard	8.8	0.2	0.0		0.8	0.8
Grado A / A Grade	47.2	36.8	29.9	52.7	21.5	43.3
Off Grade	-5.0	-5.0	-11.0		-22.3	-20.3
Promedio abastecimiento / Supply average	46.1	30.6	21.8	52.7	-5.9	33.8
Minimo / Maximo (Low / High)	(-5.0 ; 81.5)	(-5.0 ; 52.0)	(-11.0 ; 52.0)	(15.5 ; 106.5)	(-38.0 ; 61.0)	(-38.0 ; 106.5)
Spot						
Estándar / Standard	0.3	0.9	0.0	2.6	5.2	2.0
Grado A / A Grade	71.2	52.7	51.5	68.9	28.8	64.4
Off Grade		-31.1	-47.1	-38.5	-5.7	-23.3
Promedio spot / Spot average	68.1	44.3	29.8	66.7	23.5	59.9
Minimo / Maximo (Low / High)	(0.0 ; 95.0)	(-40.0 ; 80.0)	(-54.0 ; 93.0)	(-52.0 ; 107.5)	(-20 ; 85.0)	(-54.0 ; 107.5)
Promedio Total / Total average	47.4	31.1	22.2	56.9	-4.0	36.4

II. SEGUN BOLSAS DE METALES Y Q/P / BY METAL EXCHANGES AND Q/P

TONELAJE / TONNAGE (MT)	DESTINO CONTRACTUAL / CONTRACTUAL DESTINATION					TOTAL
	ASIA	EUROPA / Europe	Norteamérica / North America	Rotterdam Parity	Sudamérica y otros / South America and Others	
Bolsa - Q/P / Exchange - Q/P						
LME	877,759	923,826	74,179	556,102	267,991	2,699,857
MCE / CMS	25,363	98,900	18,300	109,805	27,365	279,733
MCE+1 / CMS+1	761,645	657,163	19,865	298,445	164,873	1,901,991
MCE-1 / CMS-1	24,207	100	36,014	46,076		106,397
Otros Q/P / Other Q/P	66,544	167,663		101,776	75,753	411,736
COMEX	100	-	91,748	-	75,430	167,278
MCE / CMS						-
MCE+1 / CMS+1	100		70,748		75,430	146,278
MCE-1 / CMS-1						-
Otros Q/P / Other Q/P			21,000			21,000
Total	877,859	923,826	165,927	556,102	343,421	2,867,135

PREMIO PONDERADO / WEIGHTED PREMIUM (USD)	DESTINO CONTRACTUAL / CONTRACTUAL DESTINATION					TOTAL
	ASIA	EUROPA / Europe	Norteamérica / North America	Rotterdam Parity	Sudamérica y otros / South America and Others	
Bolsa - Q/P / Exchange - Q/P						
LME	51.9	29.0	37.9	54.6	11.9	40.0
MCE / CMS	47.2	33.0	43.8	63.3	0.5	40.7
MCE+1 / CMS+1	46.0	80.0	38.0	50.0		45.1
MCE-1 / CMS-1	49.0	25.1		43.9	-25.6	24.3
Otros Q/P / Other Q/P						
Promedio LME / LME Average	47.4	31.1	39.5	56.9	-5.7	38.3
COMEX						
MCE / CMS	80.0		6.3		2.3	4.3
MCE+1 / CMS+1						
MCE-1 / CMS-1						
Otros Q/P / Other Q/P			14.3			14.3
Promedio COMEX / COMEX Average	80.0		8.1		2.3	5.5
Promedio Total / Total average	47.4	31.1	22.2	56.9	-4.0	36.4

Fuente / Source: COMISION CHILENA DEL COBRE

COMPROMISOS DE EXPORTACION DE CATODOS DE COBRE
Tonelaje y Premio Comprometido: Enero 2003
COPPER CATHODES EXPORT AGREEMENTS
Tonnage and Premium Agreed in January 2003

I. SEGUN TIPO DE CONTRATO Y PRODUCTO/ BY TYPE OF CONTRACT AND PRODUCT

TONELAJE / TONNAGE (MT)	DESTINO CONTRACTUAL / CONTRACTUAL DESTINATION					TOTAL
	ASIA	EUROPA / Europe	Norteamérica / North America	Rotterdam Parity	Sudamérica y otros / South America and Others	
Tipo de Contrato-Producto / Type of Contract -Product						
Abastecimiento / Supply						
Estándar / Standard	1,450	15,150	2,500		24,258	43,358
Grado A / A Grade	72,524	63,429	11,506	19,034		166,493
Off Grade	500	300	1,000		5,133	6,933
Total abastecimiento / Total supply	74,474	78,879	15,006	19,034	29,391	216,784
Spot						
Estándar / Standard	250	650		1,012	900	2,812
Grado A / A Grade	3,000	1,300	200	5,300	2,450	12,250
Off Grade		400			2,000	2,400
Total spot	3,250	2,350	200	6,312	5,350	17,462
Total contratos / Total contracts	77,724	81,229	15,206	25,346	34,741	234,246

PREMIO PONDERADO / WEIGHTED PREMIUM (USD)	DESTINO CONTRACTUAL / CONTRACTUAL DESTINATION					TOTAL
	ASIA	EUROPA / Europe	Norteamérica / North America	Rotterdam Parity	Sudamérica y otros / South America and Others	
Tipo de Contrato-Producto / Type of Contract -Product						
Abastecimiento / Supply						
Estándar / Standard	8.9	0.2	0.0		0.1	0.4
Grado A / A Grade	46.4	36.1	30.8	49.2		41.7
Off Grade	-5.0	-5.0	-11.0		-7.7	-7.9
Promedio abastecimiento / Supply average	45.4	29.0	22.9	49.2	-1.3	31.9
Spot						
Estándar / Standard	3.0	0.0		6.0	5.6	4.2
Grado A / A Grade	55.5	27.1	26.5	44.8	11.8	38.6
Off Grade		-30.0			-5.0	-9.2
Promedio spot / Spot average	51.4	9.9	26.5	38.6	4.4	26.5
Promedio Total / Total average	45.6	28.5	23.0	46.6	-0.4	31.5

II. SEGUN BOLSAS DE METALES Y Q/P / BY METAL EXCHANGES AND Q/P

TONELAJE / TONNAGE (MT)	DESTINO CONTRACTUAL / CONTRACTUAL DESTINATION					TOTAL
	ASIA	EUROPA / Europe	Norteamérica / North America	Rotterdam Parity	Sudamérica y otros / South America and Others	
Bolsa - Q/P / Exchange - Q/P						
LME	77,724	81,229	7,300	25,346	27,041	218,640
MCE / CMS	1,004	7,050	2,800	5,560	1,400	17,814
MCE+1 / CMS+1	65,463	61,050	1,500	13,526	24,234	165,773
MCE-1 / CMS-1	2,007		3,000	3,960		8,967
Otros Q/P / Other Q/P	9,250	13,129		2,300	1,407	26,086
COMEX	-	-	7,906	-	7,700	15,606
MCE / CMS						-
MCE+1 / CMS+1			6,706		7,700	14,406
MCE-1 / CMS-1						-
Otros Q/P / Other Q/P			1,200			1,200
Total	77,724	81,229	15,206	25,346	34,741	234,246

PREMIO PONDERADO / WEIGHTED PREMIUM (USD)	DESTINO CONTRACTUAL / CONTRACTUAL DESTINATION					TOTAL
	ASIA	EUROPA / Europe	Norteamérica / North America	Rotterdam Parity	Sudamérica y otros / South America and Others	
Bolsa - Q/P / Exchange - Q/P						
LME						
MCE / CMS	51.0	27.0	37.9	44.4	10.3	34.2
MCE+1 / CMS+1	45.9	29.8	42.0	46.7	-1.7	33.1
MCE-1 / CMS-1	46.0		38.0	49.7		44.9
Otros Q/P / Other Q/P	42.9	22.9		45.8	-6.5	30.4
Promedio LME / LME Average	45.6	28.5	38.8	46.6	-1.3	33.3
COMEX						
MCE / CMS						
MCE+1 / CMS+1			7.5		2.9	5.0
MCE-1 / CMS-1						
Otros Q/P / Other Q/P			13.2			13.2
Promedio COMEX / COMEX Average			8.4		2.9	5.6
Promedio Total / Total average	45.6	28.5	23.0	46.6	-0.4	31.5

Fuente / Source: COMISION CHILENA DEL COBRE

COMPROMISOS DE EXPORTACION DE CATODOS DE COBRE
Tonelaje y Premio Comprometido: Febrero 2003
COPPER CATHODES EXPORT AGREEMENTS
Tonnage and Premium Agreed in February 2003

I. SEGUN TIPO DE CONTRATO Y PRODUCTO/ BY TYPE OF CONTRACT AND PRODUCT

TONELAJE / TONNAGE (MT)	DESTINO CONTRACTUAL / CONTRACTUAL DESTINATION					TOTAL
	ASIA	EUROPA / Europe	Norteamérica / North America	Rotterdam Parity	Sudamérica y otros / South America and Others	
Tipo de Contrato-Producto / Type of Contract -Product						
Abastecimiento / Supply						
Estándar / Standard	1,450	8,974	2,500		17,772	30,696
Grado A / A Grade	64,099	60,686	9,462	18,331	2,250	154,828
Off Grade	500	300	1,000		5,377	7,177
Total abastecimiento / Total supply	66,049	69,960	12,962	18,331	25,399	192,701
Spot						
Estándar / Standard	22	650		806	500	1,978
Grado A / A Grade	5,254	1,375	706	12,365	8,300	28,000
Off Grade			605	160		765
Total spot	5,276	2,025	1,311	13,331	8,800	30,743
Total contratos / Total contracts	71,325	71,985	14,273	31,662	34,199	223,444

PREMIO PONDERADO / WEIGHTED PREMIUM (USD)	DESTINO CONTRACTUAL / CONTRACTUAL DESTINATION					TOTAL
	ASIA	EUROPA / Europe	Norteamérica / North America	Rotterdam Parity	Sudamérica y otros / South America and Others	
Tipo de Contrato-Producto / Type of Contract -Product						
Abastecimiento / Supply						
Estándar / Standard	8.9	0.1	0.0		0.3	0.6
Grado A / A Grade	47.6	36.5	33.4	47.4	11.8	41.8
Off Grade	-5.0	-5.0	-11.0		-9.0	-8.8
Promedio abastecimiento / Supply average	46.3	31.7	23.6	47.4	-0.7	33.4
Spot						
Estándar / Standard	0.0	0.0		3.0	10.0	3.8
Grado A / A Grade	61.5	30.4	18.6	54.2	16.8	42.4
Off Grade			-50.7	-30.0		-46.3
Promedio spot / Spot average	61.2	20.6	-13.4	50.1	16.4	37.7
Promedio Total / Total average	47.4	31.4	20.2	48.5	3.7	34.0

II. SEGUN BOLSAS DE METALES Y Q/P / BY METAL EXCHANGES AND Q/P

TONELAJE / TONNAGE (MT)	DESTINO CONTRACTUAL / CONTRACTUAL DESTINATION					TOTAL
	ASIA	EUROPA / Europe	Norteamérica / North America	Rotterdam Parity	Sudamérica y otros / South America and Others	
Bolsa - Q/P / Exchange - Q/P						
LME	71,325	71,985	7,007	31,662	28,999	210,978
MCE / CMS	1,005	9,400	2,500	9,308	1,450	23,663
MCE+1 / CMS+1	68,298	49,956	1,500	15,494	24,992	160,240
MCE-1 / CMS-1	2,000		3,007	3,960		8,967
Otros Q/P / Other Q/P	22	12,629		2,900	2,557	18,108
COMEX	-	-	7,266	-	5,200	12,466
MCE / CMS						-
MCE+1 / CMS+1			6,066		5,200	11,266
MCE-1 / CMS-1						-
Otros Q/P / Other Q/P			1,200			1,200
Total	71,325	71,985	14,273	31,662	34,199	223,444

PREMIO PONDERADO / WEIGHTED PREMIUM (USD)	DESTINO CONTRACTUAL / CONTRACTUAL DESTINATION					TOTAL
	ASIA	EUROPA / Europe	Norteamérica / North America	Rotterdam Parity	Sudamérica y otros / South America and Others	
Bolsa - Q/P / Exchange - Q/P						
LME	47.4	31.4	38.2	48.5	3.6	35.8
MCE / CMS	51.0	29.1	36.2	46.3	9.9	36.3
MCE+1 / CMS+1	47.5	33.7	42.0	48.3	3.9	36.4
MCE-1 / CMS-1	46.0		38.0	49.7		44.9
Otros Q/P / Other Q/P	0.0	23.8		55.3	-2.4	25.1
Promedio LME / LME Average	47.4	31.4	38.2	48.5	3.6	35.8
COMEX						
MCE / CMS						
MCE+1 / CMS+1			0.7		4.2	2.3
MCE-1 / CMS-1						
Otros Q/P / Other Q/P			13.2			13.2
Promedio COMEX / COMEX Average			2.8		4.2	3.4
Promedio Total / Total average	47.4	31.4	20.2	48.5	3.7	34.0

Fuente / Source: COMISION CHILENA DEL COBRE

COMPROMISOS DE EXPORTACION DE CATODOS DE COBRE
Tonelaje y Premio Comprometido: Marzo 2003
COPPER CATHODES EXPORT AGREEMENTS
Tonnage and Premium Agreed in March 2003

I. SEGUN TIPO DE CONTRATO Y PRODUCTO/ BY TYPE OF CONTRACT AND PRODUCT

TONELAJE / TONNAGE (MT)	DESTINO CONTRACTUAL / CONTRACTUAL DESTINATION					TOTAL
	ASIA	EUROPA / Europe	Norteamérica / North America	Rotterdam Parity	Sudamérica y otros / South America and Others	
Tipo de Contrato-Producto / Type of Contract -Product						
Abastecimiento / Supply						
Estándar / Standard	1,450	15,400	2,500		19,935	39,285
Grado A / A Grade	73,794	65,165	12,669	22,252	625	174,505
Off Grade	500	300	1,000		3,150	4,950
Total abastecimiento / Total supply	75,744	80,865	16,169	22,252	23,710	218,740
Spot						
Estándar / Standard	2,000	200				2,200
Grado A / A Grade	5,361	200	200	14,384	1,150	21,295
Off Grade		400				400
Total spot	7,361	800	200	14,384	1,150	23,895
Total contratos / Total contracts	83,105	81,665	16,369	36,636	24,860	242,635

PREMIO PONDERADO / WEIGHTED PREMIUM (USD)	DESTINO CONTRACTUAL / CONTRACTUAL DESTINATION					TOTAL
	ASIA	EUROPA / Europe	Norteamérica / North America	Rotterdam Parity	Sudamérica y otros / South America and Others	
Tipo de Contrato-Producto / Type of Contract -Product						
Abastecimiento / Supply						
Estándar / Standard	8.9	0.2	0.0		0.7	0.7
Grado A / A Grade	47.2	37.0	28.6	48.5	43.3	42.2
Off Grade	-5.0	-5.0	-11.0		-6.1	-6.9
Promedio abastecimiento / Supply average	46.2	29.8	21.8	48.5	0.9	33.6
Spot						
Estándar / Standard	0.0	0.0				0.0
Grado A / A Grade	63.5	13.0	26.5	54.1	50.1	55.6
Off Grade		-40.0				-40.0
Promedio spot / Spot average	46.2	-16.8	26.5	54.1	50.1	48.9
Promedio Total / Total average	46.2	29.3	21.8	50.7	3.2	35.1

II. SEGUN BOLSAS DE METALES Y Q/P / BY METAL EXCHANGES AND Q/P

TONELAJE / TONNAGE (MT)	DESTINO CONTRACTUAL / CONTRACTUAL DESTINATION					TOTAL
	ASIA	EUROPA / Europe	Norteamérica / North America	Rotterdam Parity	Sudamérica y otros / South America and Others	
Bolsa - Q/P / Exchange - Q/P						
LME	83,105	81,665	7,007	36,636	19,160	227,573
MCE / CMS	1,003	8,550	2,500	6,620	2,795	21,468
MCE+1 / CMS+1	71,102	59,936	1,507	20,066	14,965	167,576
MCE-1 / CMS-1	2,000		3,000	3,950		8,950
Otros Q/P / Other Q/P	9,000	13,179		6,000	1,400	29,579
COMEX	-	-	9,362	-	5,700	15,062
MCE / CMS						-
MCE+1 / CMS+1			7,162		5,700	12,862
MCE-1 / CMS-1						-
Otros Q/P / Other Q/P			2,200			2,200
Total	83,105	81,665	16,369	36,636	24,860	242,635

PREMIO PONDERADO / WEIGHTED PREMIUM (USD)	DESTINO CONTRACTUAL / CONTRACTUAL DESTINATION					TOTAL
	ASIA	EUROPA / Europe	Norteamérica / North America	Rotterdam Parity	Sudamérica y otros / South America and Others	
Bolsa - Q/P / Exchange - Q/P						
LME						
MCE / CMS	51.0	29.4	36.2	47.9	18.8	35.5
MCE+1 / CMS+1	46.4	30.9	42.0	51.5	1.5	37.4
MCE-1 / CMS-1	46.0		38.0	49.7		44.9
Otros Q/P / Other Q/P	44.0	22.4		51.7	2.6	34.0
Promedio LME / LME Average	46.2	29.3	38.2	50.7	4.1	37.1
COMEX						
MCE / CMS						
MCE+1 / CMS+1			8.4		0.0	4.7
MCE-1 / CMS-1						
Otros Q/P / Other Q/P			13.2			13.2
Promedio COMEX / COMEX Average			9.5		0.0	5.9
Promedio Total / Total average	46.2	29.3	21.8	50.7	3.2	35.1

Fuente / Source: COMISION CHILENA DEL COBRE

COMPROMISOS DE EXPORTACION DE CATODOS DE COBRE
Tonelaje y Premio Comprometido: Abril 2003
COPPER CATHODES EXPORT AGREEMENTS
Tonnage and Premium Agreed in April 2003

I. SEGUN TIPO DE CONTRATO Y PRODUCTO/ BY TYPE OF CONTRACT AND PRODUCT

TONELAJE / TONNAGE (MT)	DESTINO CONTRACTUAL / CONTRACTUAL DESTINATION					TOTAL
	ASIA	EUROPA / Europe	Norteamérica / North America	Rotterdam Parity	Sudamérica y otros / South America and Others	
Tipo de Contrato-Producto / Type of Contract -Product						
Abastecimiento / Supply						
Estándar / Standard	1,250	9,900	2,500		15,548	29,198
Grado A / A Grade	64,113	71,162	10,523	23,677	2,725	172,200
Off Grade	500	300	1,000		4,750	6,550
Total abastecimiento / Total supply	65,863	81,362	14,023	23,677	23,023	207,948
Spot						
Estándar / Standard				500		500
Grado A / A Grade	3,206	550		9,910	455	14,121
Off Grade		175				175
Total spot	3,206	725	-	10,410	455	14,796
Total contratos / Total contracts	69,069	82,087	14,023	34,087	23,478	222,744

PREMIO PONDERADO / WEIGHTED PREMIUM (USD)	DESTINO CONTRACTUAL / CONTRACTUAL DESTINATION					TOTAL
	ASIA	EUROPA / Europe	Norteamérica / North America	Rotterdam Parity	Sudamérica y otros / South America and Others	
Tipo de Contrato-Producto / Type of Contract -Product						
Abastecimiento / Supply						
Estándar / Standard	8.8	0.3	0.0		0.8	0.9
Grado A / A Grade	47.4	37.0	31.0	50.6	18.7	42.1
Off Grade	-5.0	-5.0	-11.0		-7.3	-7.6
Promedio abastecimiento / Supply average	46.3	32.4	22.4	50.6	1.3	34.7
Spot						
Estándar / Standard				10.0		10.0
Grado A / A Grade	64.2	24.4		67.0	63.7	64.6
Off Grade		-15.0				-15.0
Promedio spot / Spot average	64.2	14.9	-	64.2	63.7	61.8
Promedio Total / Total average	47.1	32.2	22.4	54.8	2.5	36.5

II. SEGUN BOLSAS DE METALES Y Q/P / BY METAL EXCHANGES AND Q/P

TONELAJE / TONNAGE (MT)	DESTINO CONTRACTUAL / CONTRACTUAL DESTINATION					TOTAL
	ASIA	EUROPA / Europe	Norteamérica / North America	Rotterdam Parity	Sudamérica y otros / South America and Others	
Bolsa - Q/P / Exchange - Q/P						
LME	69,069	82,087	7,015	34,087	17,778	210,036
MCE / CMS	2,603	8,350	2,500	7,400	2,375	23,228
MCE+1 / CMS+1	63,966	58,033	1,508	20,187	14,328	158,022
MCE-1 / CMS-1	2,000		3,007	3,800		8,807
Otros Q/P / Other Q/P	500	15,704		2,700	1,075	19,979
COMEX	-	-	7,008	-	5,700	12,708
MCE / CMS						-
MCE+1 / CMS+1			4,708		5,700	10,408
MCE-1 / CMS-1						-
Otros Q/P / Other Q/P			2,300			2,300
Total	69,069	82,087	14,023	34,087	23,478	222,744

PREMIO PONDERADO / WEIGHTED PREMIUM (USD)	DESTINO CONTRACTUAL / CONTRACTUAL DESTINATION					TOTAL
	ASIA	EUROPA / Europe	Norteamérica / North America	Rotterdam Parity	Sudamérica y otros / South America and Others	
Bolsa - Q/P / Exchange - Q/P						
LME	55.1	29.2	36.2	46.9	12.9	36.8
MCE / CMS	46.7	34.8	42.0	59.3	1.0	39.7
MCE+1 / CMS+1	46.0		38.0	50.1		45.0
MCE-1 / CMS-1	65.0	24.3		49.3	-8.0	26.9
Otros Q/P / Other Q/P						
Promedio LME / LME Average	47.1	32.2	38.2	54.8	2.0	38.4
COMEX						
MCE / CMS			3.5		3.9	3.7
MCE+1 / CMS+1						
MCE-1 / CMS-1						
Otros Q/P / Other Q/P			13.2			13.2
Promedio COMEX / COMEX Average			6.7		3.9	5.4
Promedio Total / Total average	47.1	32.2	22.4	54.8	2.5	36.5

Fuente / Source: COMISION CHILENA DEL COBRE

COMPROMISOS DE EXPORTACION DE CATODOS DE COBRE
Tonelaje y Premio Comprometido: Mayo 2003
COPPER CATHODES EXPORT AGREEMENTS
Tonnage and Premium Agreed in May 2003

I. SEGUN TIPO DE CONTRATO Y PRODUCTO/ BY TYPE OF CONTRACT AND PRODUCT

TONELAJE / TONNAGE (MT)	DESTINO CONTRACTUAL / CONTRACTUAL DESTINATION					TOTAL
	ASIA	EUROPA / Europe	Norteamérica / North America	Rotterdam Parity	Sudamérica y otros / South America and Others	
Tipo de Contrato-Producto / Type of Contract -Product						
Abastecimiento / Supply						
Estándar / Standard	1,450	15,400	2,500		16,826	36,176
Grado A / A Grade	73,561	75,419	12,606	26,256	1,400	189,242
Off Grade	500	300	1,000		5,750	7,550
Total abastecimiento / Total supply	75,511	91,119	16,106	26,256	23,976	232,968
Spot						
Estándar / Standard	22	500			50	572
Grado A / A Grade	5,000	2,000		16,478	950	24,428
Off Grade		90	150	100		340
Total spot	5,022	2,590	150	16,578	1,000	25,340
Total contratos / Total contracts	80,533	93,709	16,256	42,834	24,976	258,308

PREMIO PONDERADO / WEIGHTED PREMIUM (USD)	DESTINO CONTRACTUAL / CONTRACTUAL DESTINATION					TOTAL
	ASIA	EUROPA / Europe	Norteamérica / North America	Rotterdam Parity	Sudamérica y otros / South America and Others	
Tipo de Contrato-Producto / Type of Contract -Product						
Abastecimiento / Supply						
Estándar / Standard	8.9	0.2	0.0		0.9	0.9
Grado A / A Grade	47.1	37.0	28.3	51.0	26.4	42.2
Off Grade	-5.0	-5.0	-11.0		-8.8	-8.7
Promedio abastecimiento / Supply average	46.1	30.7	21.5	51.0	0.1	34.2
Spot						
Estándar / Standard	0.0	0.0			0.0	0.0
Grado A / A Grade	63.8	40.8		67.2	32.6	63.0
Off Grade		-16.0	-48.0	-52.0		-40.7
Promedio spot / Spot average	63.5	30.9	-48.0	66.5	31.0	60.2
Promedio Total / Total average	47.1	30.7	20.9	57.0	1.3	36.7

II. SEGUN BOLSAS DE METALES Y Q/P / BY METAL EXCHANGES AND Q/P

TONELAJE / TONNAGE (MT)	DESTINO CONTRACTUAL / CONTRACTUAL DESTINATION					TOTAL
	ASIA	EUROPA / Europe	Norteamérica / North America	Rotterdam Parity	Sudamérica y otros / South America and Others	
Bolsa - Q/P / Exchange - Q/P						
LME	80,533	93,709	7,000	42,834	19,676	243,752
MCE / CMS	3,715	8,900	2,500	11,522	2,715	29,352
MCE+1 / CMS+1	63,596	64,711	1,500	20,906	14,461	165,174
MCE-1 / CMS-1	2,000		3,000	3,800		8,800
Otros Q/P / Other Q/P	11,222	20,098		6,606	2,500	40,426
COMEX	-	-	9,256	-	5,300	14,556
MCE / CMS						-
MCE+1 / CMS+1			6,856		5,300	12,156
MCE-1 / CMS-1						-
Otros Q/P / Other Q/P			2,400			2,400
Total	80,533	93,709	16,256	42,834	24,976	258,308

PREMIO PONDERADO / WEIGHTED PREMIUM (USD)	DESTINO CONTRACTUAL / CONTRACTUAL DESTINATION					TOTAL
	ASIA	EUROPA / Europe	Norteamérica / North America	Rotterdam Parity	Sudamérica y otros / South America and Others	
Bolsa - Q/P / Exchange - Q/P						
LME						
MCE / CMS	51.4	28.6	36.2	54.9	12.1	40.9
MCE+1 / CMS+1	46.4	31.9	42.0	58.3	-0.3	38.1
MCE-1 / CMS-1	46.0		38.0	50.1		45.0
Otros Q/P / Other Q/P	50.0	27.7		60.3	-0.9	37.5
Promedio LME / LME Average	47.1	30.7	38.2	57.0	1.3	38.6
COMEX						
MCE / CMS						
MCE+1 / CMS+1			5.8		1.2	3.8
MCE-1 / CMS-1						
Otros Q/P / Other Q/P			13.2			13.2
Promedio COMEX / COMEX Average			7.7		1.2	5.4
Promedio Total / Total average	47.1	30.7	20.9	57.0	1.3	36.7

Fuente / Source: COMISION CHILENA DEL COBRE

COMPROMISOS DE EXPORTACION DE CATODOS DE COBRE
Tonelaje y Premio Comprometido: Junio 2003
COPPER CATHODES EXPORT AGREEMENTS
Tonnage and Premium Agreed in June 2003

I. SEGUN TIPO DE CONTRATO Y PRODUCTO/ BY TYPE OF CONTRACT AND PRODUCT

TONELAJE / TONNAGE (MT) Tipo de Contrato-Producto / Type of Contract -Product	DESTINO CONTRACTUAL / CONTRACTUAL DESTINATION					TOTAL
	ASIA	EUROPA / Europe	Norteamérica / North America	Rotterdam Parity	Sudamérica y otros / South America and Others	
Abastecimiento / Supply						
Estándar / Standard	1,250	9,185	2,500		17,281	30,216
Grado A / A Grade	63,925	66,791	10,700	27,512	1,725	170,653
Off Grade	500	300	1,350		58,700	60,850
Total abastecimiento / Total supply	65,675	76,276	14,550	27,512	77,706	261,719
Spot						
Estándar / Standard		500			50	550
Grado A / A Grade	2,800	1,000		13,869	1,300	18,969
Off Grade		120			25	145
Total spot	2,800	1,620	-	13,869	1,375	19,664
Total contratos / Total contracts	68,475	77,896	14,550	41,381	79,081	281,383

PREMIO PONDERADO / WEIGHTED PREMIUM (USD) Tipo de Contrato-Producto / Type of Contract -Product	DESTINO CONTRACTUAL / CONTRACTUAL DESTINATION					TOTAL
	ASIA	EUROPA / Europe	Norteamérica / North America	Rotterdam Parity	Sudamérica y otros / South America and Others	
Abastecimiento / Supply						
Estándar / Standard	8.8	0.3	0.0		0.9	1.0
Grado A / A Grade	48.2	37.1	30.6	54.8	23.3	43.6
Off Grade	-5.0	-5.0	-11.0		-35.5	-34.6
Promedio abastecimiento / Supply average	47.1	32.5	21.5	54.8	-26.1	20.5
Spot						
Estándar / Standard		0.0			0.0	0.0
Grado A / A Grade	62.3	31.5		75.1	35.2	68.2
Off Grade		-40.0			-20.0	-36.6
Promedio spot / Spot average	62.3	16.5	-	75.1	32.9	65.5
Promedio Total / Total average	47.7	32.1	21.5	61.6	-25.1	23.6

II. SEGUN BOLSAS DE METALES Y Q/P / BY METAL EXCHANGES AND Q/P

TONELAJE / TONNAGE (MT) Bolsa - Q/P / Exchange - Q/P	DESTINO CONTRACTUAL / CONTRACTUAL DESTINATION					TOTAL
	ASIA	EUROPA / Europe	Norteamérica / North America	Rotterdam Parity	Sudamérica y otros / South America and Others	
LME	68,475	77,896	7,000	41,381	73,381	268,133
MCE / CMS	3,709	8,900	2,500	9,700	2,615	27,424
MCE+1 / CMS+1	62,466	56,317	1,500	24,865	14,391	159,539
MCE-1 / CMS-1	2,000		3,000	3,806		8,806
Otros Q/P / Other Q/P	300	12,679		3,010	56,375	72,364
COMEX	-	-	7,550	-	5,700	13,250
MCE / CMS						-
MCE+1 / CMS+1			5,050		5,700	10,750
MCE-1 / CMS-1						-
Otros Q/P / Other Q/P			2,500			2,500
Total	68,475	77,896	14,550	41,381	79,081	281,383

PREMIO PONDERADO / WEIGHTED PREMIUM (USD) Bolsa - Q/P / Exchange - Q/P	DESTINO CONTRACTUAL / CONTRACTUAL DESTINATION					TOTAL
	ASIA	EUROPA / Europe	Norteamérica / North America	Rotterdam Parity	Sudamérica y otros / South America and Others	
LME						
MCE / CMS	51.4	28.4	36.2	54.6	12.5	40.0
MCE+1 / CMS+1	47.4	34.7	42.0	66.1	-0.9	41.4
MCE-1 / CMS-1	46.0		38.0	50.1		45.1
Otros Q/P / Other Q/P	65.0	23.2		62.1	-35.8	-20.9
Promedio LME / LME Average	47.7	32.1	38.2	61.6	-27.2	24.6
COMEX						
MCE / CMS						
MCE+1 / CMS+1			2.4		1.9	2.2
MCE-1 / CMS-1						
Otros Q/P / Other Q/P			13.2			13.2
Promedio COMEX / COMEX Average			6.0		1.9	4.3
Promedio Total / Total average	47.7	32.1	21.5	61.6	-25.1	23.6

Fuente / Source: COMISION CHILENA DEL COBRE

COMPROMISOS DE EXPORTACION DE CATODOS DE COBRE
Tonelaje y Premio Comprometido: Julio 2003
COPPER CATHODES EXPORT AGREEMENTS
Tonnage and Premium Agreed in July 2003

I. SEGUN TIPO DE CONTRATO Y PRODUCTO/ BY TYPE OF CONTRACT AND PRODUCT

TONELAJE / TONNAGE (MT)	DESTINO CONTRACTUAL / CONTRACTUAL DESTINATION					TOTAL
	ASIA	EUROPA / Europe	Norteamérica / North America	Rotterdam Parity	Sudamérica y otros / South America and Others	
Tipo de Contrato-Producto / Type of Contract -Product						
Abastecimiento / Supply						
Estándar / Standard	1,250	13,300	2,500		16,895	33,945
Grado A / A Grade	76,162	41,329	9,900	38,760	875	167,026
Off Grade	500	306	250		4,750	5,806
Total abastecimiento / Total supply	77,912	54,935	12,650	38,760	22,520	206,777
Spot						
Estándar / Standard		900			25	925
Grado A / A Grade	1,500	4,300	500	12,900	555	19,755
Off Grade					25	25
Total spot	1,500	5,200	500	12,900	605	20,705
Total contratos / Total contracts	79,412	60,135	13,150	51,660	23,125	227,482

PREMIO PONDERADO / WEIGHTED PREMIUM (USD)	DESTINO CONTRACTUAL / CONTRACTUAL DESTINATION					TOTAL
	ASIA	EUROPA / Europe	Norteamérica / North America	Rotterdam Parity	Sudamérica y otros / South America and Others	
Tipo de Contrato-Producto / Type of Contract -Product						
Abastecimiento / Supply						
Estándar / Standard	8.8	0.2	0.0		0.8	0.8
Grado A / A Grade	47.9	36.3	28.3	50.8	46.1	44.5
Off Grade	-5.0	-5.0	-11.0		-7.3	-7.1
Promedio abastecimiento / Supply average	46.9	27.3	21.9	50.8	0.9	35.9
Spot						
Estándar / Standard		1.8			0.0	1.7
Grado A / A Grade	81.7	55.7	38.0	76.4	67.2	71.1
Off Grade					-20.0	-20.0
Promedio spot / Spot average	81.7	46.4	38.0	76.4	60.8	67.9
Promedio Total / Total average	47.6	29.0	22.5	57.2	2.4	38.8

II. SEGUN BOLSAS DE METALES Y Q/P / BY METAL EXCHANGES AND Q/P

TONELAJE / TONNAGE (MT)	DESTINO CONTRACTUAL / CONTRACTUAL DESTINATION					TOTAL
	ASIA	EUROPA / Europe	Norteamérica / North America	Rotterdam Parity	Sudamérica y otros / South America and Others	
Bolsa - Q/P / Exchange - Q/P						
LME	79,412	60,135	5,000	51,660	17,295	213,502
MCE / CMS	3,708	5,350	500	10,900	2,630	23,088
MCE+1 / CMS+1	64,704	42,668	1,500	24,310	13,265	146,447
MCE-1 / CMS-1	2,000		3,000	3,800		8,800
Otros Q/P / Other Q/P	9,000	12,117		12,650	1,400	35,167
COMEX	-	-	8,150	-	5,830	13,980
MCE / CMS						-
MCE+1 / CMS+1			6,450		5,830	12,280
MCE-1 / CMS-1						-
Otros Q/P / Other Q/P			1,700			1,700
Total	79,412	60,135	13,150	51,660	23,125	227,482

PREMIO PONDERADO / WEIGHTED PREMIUM (USD)	DESTINO CONTRACTUAL / CONTRACTUAL DESTINATION					TOTAL
	ASIA	EUROPA / Europe	Norteamérica / North America	Rotterdam Parity	Sudamérica y otros / South America and Others	
Bolsa - Q/P / Exchange - Q/P						
LME						
MCE / CMS	51.4	24.3	45.0	60.3	17.3	45.3
MCE+1 / CMS+1	47.9	31.4	42.0	65.3	-0.1	41.6
MCE-1 / CMS-1	46.0		38.0	50.1		45.0
Otros Q/P / Other Q/P	44.0	22.3		41.0	8.6	34.0
Promedio LME / LME Average	47.6	29.0	39.9	57.2	3.3	40.9
COMEX						
MCE / CMS						
MCE+1 / CMS+1			11.5		0.0	6.0
MCE-1 / CMS-1						
Otros Q/P / Other Q/P			13.2			13.2
Promedio COMEX / COMEX Average			11.9		0.0	6.9
Promedio Total / Total average	47.6	29.0	22.5	57.2	2.4	38.8

Fuente / Source: COMISION CHILENA DEL COBRE

COMPROMISOS DE EXPORTACION DE CATODOS DE COBRE
Tonelaje y Premio Comprometido: Agosto 2003
COPPER CATHODES EXPORT AGREEMENTS
Tonnage and Premium Agreed in August 2003

I. SEGUN TIPO DE CONTRATO Y PRODUCTO/ BY TYPE OF CONTRACT AND PRODUCT

TONELAJE / TONNAGE (MT)	DESTINO CONTRACTUAL / CONTRACTUAL DESTINATION					TOTAL
	ASIA	EUROPA / Europe	Norteamérica / North America	Rotterdam Parity	Sudamérica y otros / South America and Others	
Tipo de Contrato-Producto / Type of Contract -Product						
Abastecimiento / Supply						
Estándar / Standard	1,250	9,450	2,500		20,236	33,436
Grado A / A Grade	60,707	61,461	7,700	42,695	775	173,338
Off Grade	500	300	600		4,750	6,150
Total abastecimiento / Total supply	62,457	71,211	10,800	42,695	25,761	212,924
Spot						
Estándar / Standard					25	25
Grado A / A Grade	2,700			19,115	1,600	23,415
Off Grade						-
Total spot	2,700	-	-	19,115	1,625	23,440
Total contratos / Total contracts	65,157	71,211	10,800	61,810	27,386	236,364

PREMIO PONDERADO / WEIGHTED PREMIUM (USD)	DESTINO CONTRACTUAL / CONTRACTUAL DESTINATION					TOTAL
	ASIA	EUROPA / Europe	Norteamérica / North America	Rotterdam Parity	Sudamérica y otros / South America and Others	
Tipo de Contrato-Producto / Type of Contract -Product						
Abastecimiento / Supply						
Estándar / Standard	8.8	0.3	0.0		0.8	0.9
Grado A / A Grade	47.3	36.7	32.0	54.1	39.0	44.5
Off Grade	-5.0	-5.0	-11.0		-7.3	-7.4
Promedio abastecimiento / Supply average	46.1	31.7	22.2	54.1	0.4	36.2
Spot						
Estándar / Standard					0.0	0.0
Grado A / A Grade	76.1			70.2	36.9	68.6
Off Grade						
Promedio spot / Spot average	76.1	-	-	70.2	36.4	68.6
Promedio Total / Total average	47.4	31.7	22.2	59.1	2.6	39.4

II. SEGUN BOLSAS DE METALES Y Q/P / BY METAL EXCHANGES AND Q/P

TONELAJE / TONNAGE (MT)	DESTINO CONTRACTUAL / CONTRACTUAL DESTINATION					TOTAL
	ASIA	EUROPA / Europe	Norteamérica / North America	Rotterdam Parity	Sudamérica y otros / South America and Others	
Bolsa - Q/P / Exchange - Q/P						
LME	65,157	71,211	5,000	61,810	21,386	224,564
MCE / CMS	4,007	9,300	500	10,045	2,450	26,302
MCE+1 / CMS+1	59,150	53,350	1,500	35,165	16,211	165,376
MCE-1 / CMS-1	2,000		3,000	3,800		8,800
Otros Q/P / Other Q/P		8,561		12,800	2,725	24,086
COMEX	-	-	5,800	-	6,000	11,800
MCE / CMS						-
MCE+1 / CMS+1			4,300		6,000	10,300
MCE-1 / CMS-1						-
Otros Q/P / Other Q/P			1,500			1,500
Total	65,157	71,211	10,800	61,810	27,386	236,364

PREMIO PONDERADO / WEIGHTED PREMIUM (USD)	DESTINO CONTRACTUAL / CONTRACTUAL DESTINATION					TOTAL
	ASIA	EUROPA / Europe	Norteamérica / North America	Rotterdam Parity	Sudamérica y otros / South America and Others	
Bolsa - Q/P / Exchange - Q/P						
LME	51.4	29.0	45.0	55.1	8.8	40.8
MCE / CMS	47.1	34.7	42.0	67.9	-0.1	42.9
MCE+1 / CMS+1	46.0		38.0	50.1		45.0
MCE-1 / CMS-1		16.1		40.6	18.7	29.4
Otros Q/P / Other Q/P						
Promedio LME / LME Average	47.4	31.7	39.9	59.1	3.3	41.3
COMEX						
MCE / CMS			4.8		0.0	2.0
MCE+1 / CMS+1						
MCE-1 / CMS-1						
Otros Q/P / Other Q/P			13.2			13.2
Promedio COMEX / COMEX Average	-	-	7.0	-	0.0	3.4
Promedio Total / Total average	47.4	31.7	22.2	59.1	2.6	39.4

COMPROMISOS DE EXPORTACION DE CATODOS DE COBRE
Tonelaje y Premio Comprometido: Septiembre 2003
COPPER CATHODES EXPORT AGREEMENTS
Tonnage and Premium Agreed in September 2003

I. SEGUN TIPO DE CONTRATO Y PRODUCTO/ BY TYPE OF CONTRACT AND PRODUCT

TONELAJE / TONNAGE (MT)	DESTINO CONTRACTUAL / CONTRACTUAL DESTINATION					TOTAL
	ASIA	EUROPA / Europe	Norteamérica / North America	Rotterdam Parity	Sudamérica y otros / South America and Others	
Tipo de Contrato-Producto / Type of Contract -Product						
Abastecimiento / Supply						
Estándar / Standard	1,250	15,400	2,500		18,151	37,301
Grado A / A Grade	71,259	60,380	9,200	44,300	2,725	187,864
Off Grade	500	300	600		4,750	6,150
Total abastecimiento / Total supply	73,009	76,080	12,300	44,300	25,626	231,315
Spot						
Estándar / Standard					25	25
Grado A / A Grade	3,450	1,950		10,800	455	16,655
Off Grade			250			250
Total spot	3,450	1,950	250	10,800	480	16,930
Total contratos / Total contracts	76,459	78,030	12,550	55,100	26,106	248,245

PREMIO PONDERADO / WEIGHTED PREMIUM (USD)	DESTINO CONTRACTUAL / CONTRACTUAL DESTINATION					TOTAL
	ASIA	EUROPA / Europe	Norteamérica / North America	Rotterdam Parity	Sudamérica y otros / South America and Others	
Tipo de Contrato-Producto / Type of Contract -Product						
Abastecimiento / Supply						
Estándar / Standard	8.8	0.2	0.0		0.8	0.8
Grado A / A Grade	46.8	36.9	29.4	55.8	18.9	44.5
Off Grade	-5.0	-5.0	-11.0		-7.3	-7.4
Promedio abastecimiento / Supply average	45.8	29.3	21.5	55.8	1.2	36.1
Spot						
Estándar / Standard					0.0	0.0
Grado A / A Grade	67.1	59.3		72.2	47.0	69.0
Off Grade			-38.0			-38.0
Promedio spot / Spot average	67.1	59.3	-38.0	72.2	44.5	67.3
Promedio Total / Total average	46.8	30.0	20.3	59.0	2.0	38.2

II. SEGUN BOLSAS DE METALES Y Q/P / BY METAL EXCHANGES AND Q/P

TONELAJE / TONNAGE (MT)	DESTINO CONTRACTUAL / CONTRACTUAL DESTINATION					TOTAL
	ASIA	EUROPA / Europe	Norteamérica / North America	Rotterdam Parity	Sudamérica y otros / South America and Others	
Bolsa - Q/P / Exchange - Q/P						
LME	76,459	78,030	5,000	55,100	19,406	233,995
MCE / CMS	3,709	8,450	500	9,650	2,405	24,714
MCE+1 / CMS+1	59,500	58,350	1,500	28,100	15,726	163,176
MCE-1 / CMS-1	2,000		3,000	3,800		8,800
Otros Q/P / Other Q/P	11,250	11,230		13,550	1,275	37,305
COMEX	-	-	7,550	-	6,700	14,250
MCE / CMS						-
MCE+1 / CMS+1			6,550		6,700	13,250
MCE-1 / CMS-1						-
Otros Q/P / Other Q/P			1,000			1,000
Total	76,459	78,030	12,550	55,100	26,106	248,245

PREMIO PONDERADO / WEIGHTED PREMIUM (USD)	DESTINO CONTRACTUAL / CONTRACTUAL DESTINATION					TOTAL
	ASIA	EUROPA / Europe	Norteamérica / North America	Rotterdam Parity	Sudamérica y otros / South America and Others	
Bolsa - Q/P / Exchange - Q/P						
LME	51.4	29.1	45.0	56.9	9.3	41.7
MCE / CMS	46.0	32.2	42.0	68.8	0.8	40.6
MCE+1 / CMS+1	46.0	19.6	38.0	50.1		45.0
MCE-1 / CMS-1	49.6			42.7	-3.2	36.3
Otros Q/P / Other Q/P						
Promedio LME / LME Average	46.8	30.0	39.9	59.0	1.6	40.2
COMEX						
MCE / CMS			6.4		3.3	4.8
MCE+1 / CMS+1						
MCE-1 / CMS-1						
Otros Q/P / Other Q/P			13.2			13.2
Promedio COMEX / COMEX Average			7.3		3.3	5.4
Promedio Total / Total average	46.8	30.0	20.3	59.0	2.0	38.2

Fuente / Source: COMISION CHILENA DEL COBRE

COMPROMISOS DE EXPORTACION DE CATODOS DE COBRE
Tonelage y Premio Comprometido: Octubre 2003
COPPER CATHODES EXPORT AGREEMENTS
Tonnage and Premium Agreed in October 2003

I. SEGUN TIPO DE CONTRATO Y PRODUCTO/ BY TYPE OF CONTRACT AND PRODUCT

TONELAJE / TONNAGE (MT) Tipo de Contrato-Producto / Type of Contract -Product	DESTINO CONTRACTUAL / CONTRACTUAL DESTINATION					TOTAL
	ASIA	EUROPA / Europe	Norteamérica / North America	Rotterdam Parity	Sudamérica y otros / South America and Others	
Abastecimiento / Supply						
Estándar / Standard	1,250	9,900	2,500		6,650	20,300
Grado A / A Grade	57,700	66,629	7,600	41,250	2,725	175,904
Off Grade	500	300	600		5,200	6,600
Total abastecimiento / Total supply	59,450	76,829	10,700	41,250	14,575	202,804
Spot						
Estándar / Standard				800	283	1,083
Grado A / A Grade	2,400	2,742	1,000	24,210	400	30,752
Off Grade					50	50
Total spot	2,400	2,742	1,000	25,010	733	31,885
Total contratos / Total contracts	61,850	79,571	11,700	66,260	15,308	234,689

PREMIO PONDERADO / WEIGHTED PREMIUM (USD) Tipo de Contrato-Producto / Type of Contract -Product	DESTINO CONTRACTUAL / CONTRACTUAL DESTINATION					TOTAL
	ASIA	EUROPA / Europe	Norteamérica / North America	Rotterdam Parity	Sudamérica y otros / South America and Others	
Abastecimiento / Supply						
Estándar / Standard	8.8	0.3	0.0		2.1	1.4
Grado A / A Grade	47.0	37.0	32.3	54.2	18.8	43.8
Off Grade	-5.0	-5.0	-11.0		-8.2	-8.1
Promedio abastecimiento / Supply average	45.8	32.1	22.3	54.2	1.6	37.9
Spot						
Estándar / Standard				0.0	0.0	0.0
Grado A / A Grade	75.4	45.0	35.3	72.6	75.0	69.1
Off Grade					-20.0	-20.0
Promedio spot / Spot average	75.4	45.0	35.3	70.2	39.6	66.6
Promedio Total / Total average	46.9	32.5	23.4	60.2	3.4	41.8

II. SEGUN BOLSAS DE METALES Y Q/P / BY METAL EXCHANGES AND Q/P

TONELAJE / TONNAGE (MT) Bolsa - Q/P / Exchange - Q/P	DESTINO CONTRACTUAL / CONTRACTUAL DESTINATION					TOTAL
	ASIA	EUROPA / Europe	Norteamérica / North America	Rotterdam Parity	Sudamérica y otros / South America and Others	
LME	61,850	79,571	5,000	66,260	8,608	221,289
MCE / CMS	300	9,450	500	9,800	2,225	22,275
MCE+1 / CMS+1	57,550	56,942	1,500	40,500	4,100	160,592
MCE-1 / CMS-1	2,000		3,000	3,800		8,800
Otros Q/P / Other Q/P	2,000	13,179		12,160	2,283	29,622
COMEX	-	-	6,700	-	6,700	13,400
MCE / CMS						-
MCE+1 / CMS+1			4,300		6,700	11,000
MCE-1 / CMS-1						-
Otros Q/P / Other Q/P			2,400			2,400
Total	61,850	79,571	11,700	66,260	15,308	234,689

PREMIO PONDERADO / WEIGHTED PREMIUM (USD) Bolsa - Q/P / Exchange - Q/P	DESTINO CONTRACTUAL / CONTRACTUAL DESTINATION					TOTAL
	ASIA	EUROPA / Europe	Norteamérica / North America	Rotterdam Parity	Sudamérica y otros / South America and Others	
LME						
MCE / CMS	56.0	31.9	45.0	58.7	8.6	42.0
MCE+1 / CMS+1	45.9	35.0	42.0	67.6	-0.6	46.3
MCE-1 / CMS-1	46.0		38.0	50.1		45.0
Otros Q/P / Other Q/P	75.0	22.4		40.0	5.7	31.9
Promedio LME / LME Average	46.9	32.5	39.9	60.2	3.5	43.9
COMEX						
MCE / CMS						
MCE+1 / CMS+1			4.8		3.3	3.9
MCE-1 / CMS-1						
Otros Q/P / Other Q/P			22.4			22.4
Promedio COMEX / COMEX Average			11.1		3.3	7.2
Promedio Total / Total average	46.9	32.5	23.4	60.2	3.4	41.8

Fuente / Source: COMISION CHILENA DEL COBRE

COMPROMISOS DE EXPORTACION DE CATODOS DE COBRE
Tonelaje y Premio Comprometido: Noviembre 2003
COPPER CATHODES EXPORT AGREEMENTS
Tonnage and Premium Agreed in November 2003

I. SEGUN TIPO DE CONTRATO Y PRODUCTO/ BY TYPE OF CONTRACT AND PRODUCT

TONELAJE / TONNAGE (MT)	DESTINO CONTRACTUAL / CONTRACTUAL DESTINATION					TOTAL
	ASIA	EUROPA / Europe	Norteamérica / North America	Rotterdam Parity	Sudamérica y otros / South America and Others	
Tipo de Contrato-Producto / Type of Contract -Product						
Abastecimiento / Supply						
Estándar / Standard	1,250	15,400	2,500		6,200	25,350
Grado A / A Grade	67,600	50,779	9,600	40,250	2,775	171,004
Off Grade	500	300	600		4,700	6,100
Total abastecimiento / Total supply	69,350	66,479	12,700	40,250	13,675	202,454
Spot						
Estándar / Standard				2,000	56	2,056
Grado A / A Grade	10,600	1,000	1,100	12,576	300	25,576
Off Grade						-
Total spot	10,600	1,000	1,100	14,576	356	27,632
Total contratos / Total contracts	79,950	67,479	13,800	54,826	14,031	230,086

PREMIO PONDERADO / WEIGHTED PREMIUM (USD)	DESTINO CONTRACTUAL / CONTRACTUAL DESTINATION					TOTAL
	ASIA	EUROPA / Europe	Norteamérica / North America	Rotterdam Parity	Sudamérica y otros / South America and Others	
Tipo de Contrato-Producto / Type of Contract -Product						
Abastecimiento / Supply						
Estándar / Standard	8.8	0.2	0.0		2.3	1.1
Grado A / A Grade	46.6	36.7	28.8	52.1	18.8	43.5
Off Grade	-5.0	-5.0	-11.0		-7.4	-7.4
Promedio abastecimiento / Supply average	45.5	28.0	21.2	52.1	2.3	36.6
Spot						
Estándar / Standard				0.0	0.0	0.0
Grado A / A Grade	80.4	54.2	55.4	80.1	75.0	78.1
Off Grade						
Promedio spot / Spot average	80.4	54.2	55.4	69.1	63.2	72.3
Promedio Total / Total average	50.2	28.4	23.9	56.6	3.9	40.9

II. SEGUN BOLSAS DE METALES Y Q/P / BY METAL EXCHANGES AND Q/P

TONELAJE / TONNAGE (MT)	DESTINO CONTRACTUAL / CONTRACTUAL DESTINATION					TOTAL
	ASIA	EUROPA / Europe	Norteamérica / North America	Rotterdam Parity	Sudamérica y otros / South America and Others	
Bolsa - Q/P / Exchange - Q/P						
LME	79,850	67,479	6,100	54,826	7,831	216,086
MCE / CMS	300	7,550	500	9,500	2,325	20,175
MCE+1 / CMS+1	63,550	46,650	2,600	27,526	4,100	144,426
MCE-1 / CMS-1	2,000	100	3,000	3,800		8,900
Otros Q/P / Other Q/P	14,000	13,179		14,000	1,406	42,585
COMEX	100	-	7,700	-	6,200	14,000
MCE / CMS						-
MCE+1 / CMS+1	100		6,300		6,200	12,600
MCE-1 / CMS-1						-
Otros Q/P / Other Q/P			1,400			1,400
Total	79,950	67,479	13,800	54,826	14,031	230,086

PREMIO PONDERADO / WEIGHTED PREMIUM (USD)	DESTINO CONTRACTUAL / CONTRACTUAL DESTINATION					TOTAL
	ASIA	EUROPA / Europe	Norteamérica / North America	Rotterdam Parity	Sudamérica y otros / South America and Others	
Bolsa - Q/P / Exchange - Q/P						
LME						
MCE / CMS	56.0	29.7	45.0	59.5	8.8	42.1
MCE+1 / CMS+1	49.5	29.8	47.7	67.4	-0.6	45.1
MCE-1 / CMS-1	46.0	80.0	38.0	50.1		45.4
Otros Q/P / Other Q/P	53.4	22.4		35.3	10.2	36.4
Promedio LME / LME Average	50.1	28.4	42.7	56.6	4.2	43.1
COMEX						
MCE / CMS						
MCE+1 / CMS+1	80.0		8.2		3.6	6.5
MCE-1 / CMS-1						
Otros Q/P / Other Q/P			13.2			13.2
Promedio COMEX / COMEX Average	80.0		9.1		3.6	7.1
Promedio Total / Total average	50.2	28.4	23.9	56.6	3.9	40.9

Fuente / Source: COMISION CHILENA DEL COBRE

Consultas a:

Juan Ocaranza Aguilera
Teléfono: 3828238
E-mail: jocaranz@cochilco.cl

DICIEMBRE, 2003 - DECEMBER, 2003

Se reciben publicaciones en canje al fono 3828243
We receive publications in trade, phone 56-2-3828243