

NOTICIAS ECONÓMICAS DE LA SEMANA CON INFLUENCIA SOBRE EL PRECIO DEL COBRE

Comportamiento semanal del precio del cobre.

Hoy el precio del cobre se situó en €US\$ 281,5 la libra, con un alza de 5 centavos de dólar por libra respecto del viernes pasado, equivalente a 1,8%. El inicio de la semana estuvo marcado por un sentimiento optimista de parte de los inversores respecto del desarrollo de las negociaciones comerciales entre China y Estados Unidos, lo que se reflejó en la toma de posiciones largas netas (compras) en las bolsas de metales, ubicando al precio promedio semanal ligeramente sobre €US\$ 280.

Sin embargo, las declaraciones del presidente de EE.UU rechazando reunirse con su par chino antes del 1 de marzo y no descartando aumentos arancelarios en caso de un resultado negativo, elevó la aversión al riesgo y redujo las expectativas de un pronto acuerdo, potenciando los riesgos para el crecimiento global. En este escenario el precio registró hoy un leve retroceso. En general, se prevé un aumento en la volatilidad del precio del metal a medida que se acerque la fecha límite de cierre de las negociaciones comerciales.

Estados Unidos: la semana termina con aumento de la incertidumbre respecto a los resultados de las negociaciones comerciales con China.

El presidente de Estados Unidos descartó una reunión bilateral con su par chino antes del 1 de marzo, fecha en que finalizarían las negociaciones comerciales entre ambos países, reduciendo las expectativas sobre un pronto acuerdo comercial. La baja en el mercado bursátil estadounidense se atribuyen a estas declaraciones y el cobre registró un ligero ajuste a la baja.

Europa: Se reduce expectativas de crecimiento para 2019

La Comisión Europea recortó las perspectivas de crecimiento para la Eurozona. En 2019 el bloque crecería 1,3% frente al 1,9% de 2018 y prevé un repunte el año 2020 a 1,6%. Estas proyecciones son menos optimistas que las efectuadas previamente (noviembre). Aunque todos los países del bloque seguirán creciendo por séptimo año consecutivo, los países con más peso económico frenarán significativamente su expansión. Europa representa el 16% de la demanda mundial de cobre y el menor ritmo se dará en Alemania e Italia, los dos principales consumidores del metal. Cabe recordar que la producción industrial de Alemania bajó inesperadamente en diciembre, no descartando que el crecimiento del cuarto trimestre de 2018 sea negativo.

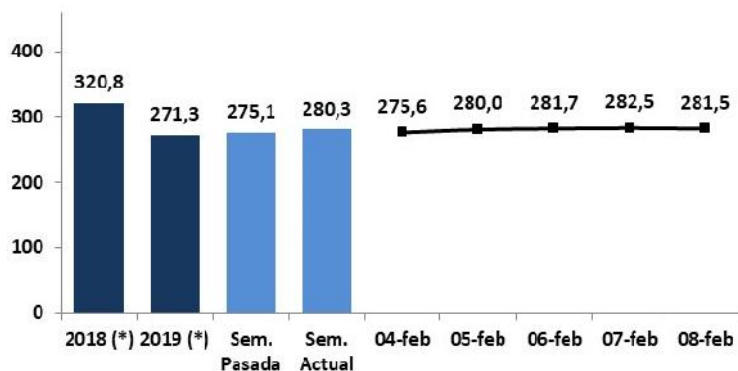
China: Los bajos volúmenes de transacción de cobre en bolsa de metales no impidió el aumento en la cotización del metal.

El mercado chino permaneció cerrado la presente semana debido a las festividades del año nuevo lunar. La próxima semana se publicarán datos económicos relevantes, entre éstos el desempeño del comercio exterior. Cabe recordar que en enero las exportaciones e importaciones registraron caídas anualizadas de 4,4% y 7,6% respectivamente, generando pesimismo entre los inversores sobre el desempeño económico para el presente año.

Exposición de los fondos de inversión al mercado del cobre
Esta semana la exposición neta (compras-ventas) de contratos a futuros de cobre por parte de los fondos de inversión que operan en la Bolsa de Metales de Londres, cambió a posición larga (compra). Esto principalmente por comentarios positivos por parte de los negociadores comerciales de Estados Unidos y China. Consecuentemente, en el alza del precio del cobre de la última semana subyace un componente especulativo relevante de corto plazo.

LA SEMANA EN CIFRAS

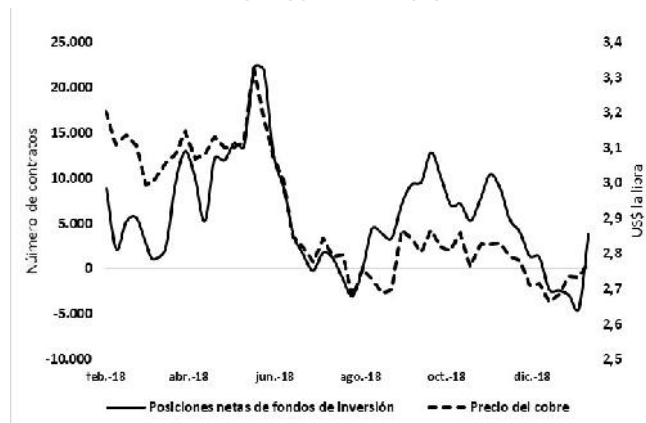
FIGURA 1: EVOLUCIÓN DEL PRECIO DEL COBRE (€US\$/LB.)



(*) Promedio acumulado a igual día de 2018 y 2019

VARIACIONES SEMANALES DE PRECIO (c/lb)			
01-feb	08-feb	Var %	DIF
276,6	281,5	1,8	5,0
VARIACIONES DE INVENTARIOS TM			
01-feb	08-feb	Var %	DIF
368.728	363.205	-1,5	-5.523
VARIACIÓN DÍAS DE CONSUMO			
01-feb	08-feb	Var %	DIF
5,9	5,8	-1,7	-0,1
PRECIOS MÁXIMOS Y MÍNIMOS DEL AÑO			
	Valor	Fecha	
Max	282,5	07-feb-19	
Min	263,6	03-ene-19	

FIGURA 2: BOLSA DE METALES DE LONDRES POSICIÓN NETA DE FONDOS DE INVERSIÓN



Nota: exposición neta de fondos de inversión al mercado del cobre corresponde a la evolución del número neto de contratos de futuros (compra-venta), lo que revela las expectativas implícitas de los inversores sobre la evolución del precio del cobre.

DETALLE DE INVENTARIOS EN BODEGAS

Los inventarios almacenados en las bolsas de metales registraron una baja de 5.523 TM respecto del viernes pasado (-0,5%). Esta baja se produjo principalmente en la Bolsa COMEX (-4.773). En lo que va del presente año, los inventarios acumulan un alza de 3,6% respecto del cierre del año 2018.

Bodegas	08-feb T.M	Var. T.M		Var. %	
		Semana	Año	Semana	Año
Asia	13.575	-25	325	-0,2%	10,1%
Dubai					
Corea del Sur	2.425				
Malasia	3.175		250		30,9%
Singapur	7.975	-25	75	-0,3%	6,7%
Estados Unidos	116.125	-725	1.250	-0,6%	11,8%
Baltimore					
Chicago	48.500	-275	900	-0,6%	-0,6%
New Orleans	67.600	-450	350	-0,7%	-0,7%
Mobile	25				
St. Louis					
Panamá					
Europa	19.500		1.350		22,1%
Alemania	2.000				
Bélgica	50				
España	25				
Holanda	15.250		1.400		21,0%
Italia	1.875		-50		87,5%
Reino Unido	300				
Suecia					
BML	149.200	-750	17.025	-0,5%	12,9%
COMEX	71.278	-4.773	-28.590	-6,3%	-6,3%
SHFE	142.727		24.041		-15,0%
Total	363.205	-5.523	12.476	-0,5%	3,6%

Los warrants cancelados¹ en la BML registran un alza semanal de 40%, totalizando 61.475 TM, lo que equivale al 41,2% de los inventarios en bodegas.

INDICADORES RELEVANTES PARA EL COBRE PUBLICADOS LA PRÓXIMA SEMANA

Indicadores	EE.UU.	EUROZONA	CHINA
Balanza comercial			•
Inflación	•		•
Nuevos préstamos denominados en Yuan			•
Producto Interno Bruto		•	
Tasa de desempleo		•	
Ventas minoristas	•		

INDICADORES ECONÓMICOS DE LOS PRINCIPALES PAÍSES / BLOQUES CONSUMIDORES DE COBRE

	EE.UU.	Eurozona	China
Var. PIB (% anualizado)			
T2-2017	3,1	2,4	6,9
T3-2017	3,2	2,6	6,8
T4-2017	2,9	2,7	6,8
T1-2018	2,0	2,5	6,8
T2-2018	4,2	2,2	6,7
T3-2018	3,4	1,6	6,5
T4-2019			6,4
Producción Industrial (Var. % 12 meses)			
ene-18	2,7	3,6	7,2
feb-18	3,5	2,6	7,2
mar-18	3,7	3,2	6,0
abr-18	3,5	1,6	7,0
may-18	3,5	2,6	6,8
jun-18	3,9	2,5	6,0
jul-18	4,1	0,5	6,0
ago-18	5,4	0,9	6,1
sept-18	5,6	0,9	6,4
oct-18	4,1	1,2	5,9
nov-18	3,9	-3,3	5,4
dic-18	4,0		5,7
PMI Manufacturero (puntos)			
ene-18	55,5	59,6	51,5
feb-18	55,3	58,6	51,6
mar-18	55,6	55,6	51,0
abr-18	56,5	56,2	51,1
may-18	56,4	55,5	51,1
jun-18	55,4	55,0	51,0
jul-18	55,3	55,1	50,8
ago-18	54,7	54,6	50,6
sept-18	55,6	53,2	50,5
oct-18	55,7	52,0	49,9
nov-18	55,3	51,8	50,0
dic-18	53,9	51,4	49,7
ene-19	54,9	50,5	48,3
China Precio de Viviendas China (Var. % 12 meses)			
sept-18	oct-18	nov-18	dic-18
7,9	8,6	9,3	9,7

¹ Indicador que anticipa la salida de inventarios respondiendo a expectativas de demanda.

ESTADÍSTICAS MINERAS

Resumen Anual

PRECIOS	2016	2017	Var. %	Prom. semana 4-8 feb
Cobre (cUS\$/lb)	220,6	279,7	26,8%	275,1
Oro (US\$/Oz Troy)	1.249,8	1.257,9	0,6%	1.269,9
Plata (US\$/Oz Troy)	17,1	17,0	-0,5%	15,0
Molibdeno (US\$/lb)	6,5	8,2	25,9%	11,8

INVENTARIOS EN BOLSA DE METALES	2016	2017	Var. %	08-feb
A fin de cada periodo, TM				
BML	322.225	201.725	-37,4%	149.200
COMEX	80.112	191.572	139,1%	71.278
Shanghái	146.598	150.489	2,7%	142.727
Total Inventarios	548.935	543.786	-0,9%	363.205
Días de Consumo	8,8	8,7	-1,1%	5,8

PRODUCCIÓN CHILENA DE COBRE	2016	2017	Var. %	Acumulado a noviembre		
				2017	2018	Var. %12 m.
Miles de TM						
Producción Cobre Mina	5.553	5.504	-0,9	4.971	5.281	6,2
Cátodos SX-EW	1.660	1.586	-4,5	1.437	1.430	-0,5
Concentrados	3.892	3.918	0,7	3.534	3.851	9,0
Producción Cobre Refinado	2.613	2.429	-7,0	2.207	2.251	2,0
Oro (kg. De fino)	43.204	35.932	-16,8	32.922	32.350	-1,7
Plata (Kg. De fino)	1.453.126	1.259.612	-13,3	1.139.242	1.121.856	-1,5
Molibdeno (TM fino)	55.647	62.746	12,8	57.578	56.167	-2,5
Concentrados	55.647	62.746	12,8	57.578	56.060	-2,6
Óxidos	-	-	-	-	-	-

PRINCIPALES PRODUCTORES DE COBRE	2016	2017	Var. %	Acumulado a octubre		
				2017	2018	Var. %12 m.
Miles de TM						
Chile	5.553	5.504	-0,9	4.473	4.711	5,3
Perú	2.354	2.445	3,9	2.014	1.993	-1,0
China	1.851	1.656	-10,5	1.391	1.197	-14,0
Estados Unidos	1.431	1.256	-12,2	1.229	985	-19,9
Total Mundo	20.403	20.256	-0,7	16.901	17.015	0,7

PRINCIPALES IMPORTADORES NETOS (**)	2016	2017	Var. %	Acumulado a octubre		
				2017	2018	Var. %12 m.
Miles de TM						
Refinado	9.538	8.844	-7,3	7.387	7.726	4,6
China	3.629	3.243	-10,6	2.586	3.597	39,1
Estados Unidos	701	820	16,9	529	406	-23,2
Alemania(*)	720	641	-11,0	715	651	-8,9
Italia*	605	634	4,7	524	376	-28,3
Blister	1.196	1.484	24,1	1.203	995	-17,3
China(**)	707	800	13,0	666	471	-29,3
Bélgica	189	256	35,6	205	174	-15,1
Canadá	30	150	403,0	119	82	-31,1
Alemania(*)	52	109	110,2	88	89	0,5
Concentrados	7.770	8.361	7,6	6.335	6.901	8,9
China	1.263	4.333	243,1	3.476	4.144	19,2
Japón	1.283	1.183	-7,8	1.035	883	-14,7
España(**)	470	530	12,8	426	393	-7,8
Corea del Sur	390	413	5,8	341	222	-35,0
Total Mundo	18.503	18.689	1,0	14.925	15.621	4,7

Fuentes: World Metal Statistics, BML, COMEX, SHFE Y COCHILCO.

(*) Acumulado a julio.

(**) A partir de marzo de 2018 China dejó de publicar información detallada de importaciones de cobre.

INFORME SEMANAL DEL MERCADO INTERNACIONAL DEL COBRE

Semana del 4 al 8 de febrero de 2019

ESTADÍSTICAS MINERAS MENSUALES

PRODUCTOS PRECIOS	2018											
	Ene	Feb	Mar	Abr	May	Jun	Jul	Ago	Sep	Oct	Nov	Dec
Cobre (cUS\$/lb)	321,2	317,6	308,3	310,2	309,4	315,5	283,4	274,0	273,1	281,95	280,9	276,4
Oro (US\$/Oz Troy)	1.332,8	1.333,8	1.325,6	1334,4	1303,6	1.282,1	1.238,1	1.201,9	1.199,2	1.214,7	1.221,3	1.249,9
Plata (US\$/Oz Troy)	17,2	16,7	16,5	16,6	16,5	16,5	15,7	15,0	14,3	14,58	14,4	14,7
Óxido de Molibdeno (US\$/lb)	11,6	12,4	12,8	12,2	11,6	11,1	11,3	12,1	12,1	12,1	12,0	12,2
INVENTARIOS EN BOLSA DE METALES												
A fin de cada periodo, TM												
BML	305.575	330.800	383.075	334.650	311.525	294.525	254.425	264.925	202.400	137.625	136.175	132.175
COMEX	200.521	208.994	212.215	225.657	209.890	203.192	186.886	172.874	157.596	142.822	124.489	99.868
Shanghai	164.206	218.532	306.211	249.732	272.254	263.968	197.068	138.001	111.995	148.943	131.042	118.680
Total Inventarios	670.302	758.326	901.501	810.039	793.669	761.685	638.379	575.800	471.991	429.390	391.706	350.723
Días de Consumo	10,7	12,1	14,4	12,9	12,7	12,2	10,2	9,2	7,5	6,9	6,3	5,6
PRODUCCION CHILENA DE COBRE												
Miles de TM												
Producción Cobre Mina	477	453	454	447	496	472	482	462	478	490	537	
Cátodos SX-EW	134	125	133	128	137	133	128	119	119	133	138	
Concentrados	342	328	355	319	358	340	354	340	359	358	399	
Producción Cobre Refinado	202	190	211	204	223	211	201	211	191	196	211	
Oro (kg. De fino)	2.494	2.770	2.890	2.780	2.963	2.781	2.918	2.864	3.152	3.178	3.560	
Plata (Kg. De fino)	85.325	104.947	104.988	106.235	104.212	102.529	102.327	94.185	95.829	99.416	121.863	
Molibdeno (TM fino)	4.744	5.260	5.259	4.553	5.204	4.831	4.967	5.131	4.866	5.676	5.676	
Concentrados	4.744	5.260	5.259	4.553	5.204	4.831	4.967	5.281	4.866	5.675,6	5.676	5.676
Óxidos	-	-	-	-	-	-	-	-	-	-	-	-
PRINCIPALES PRODUCTORES DE COBRE												
Miles de TM (*)												
Chile	477,1	453,1	454,1	447	496	472	482	462	478	490	537	
Perú	188,5	178,5	200,5	185,6	214,1	206,9	195,6	207,2	209,8	206		
China	111,3	111,3	120,7	120,6	120,6	120,6	120,6	120,6	125,2	125		
Estados Unidos	99,0	85,8	92,5	100,0	99,1	113,0	98,8	98,8	98,8	99		
Total Mundo	1.672	1.618	1.717	1.674	1.750	1.713	1.713	1.692	1.725	1.740		
PRINCIPALES IMPORTADORES NETOS												
Miles de TM (*)												
Refinado	808	663	791	1.100	891	844	796	687	682	466		
China	315	230	309	637	430	400	322	288	358	309		
Alemania	54	57	55	68	54	59	60					
Estados Unidos	81	78	75	62	65	66	60	48	62	54		
Italia	51	43	52	48	67	41	47	28				
Blíster	124	130	143	56	38	41	122	127	129	84		
China (**)	-	84	71	-	-	-	70	76	106,7	63		
Bélgica	16	22	28	28	19	20	29	13				
Canadá	16	5	19	0	2	1	4	18	1	16		
Alemania	14	3	8	22	8	6	2	11	15			
Concentrados	649	589	703	758	750	760	769	684	689	550		
China	405	363	400	389	395	440	461	416	482	392		
Japón	-	-	114	105	137	110	94	120	99	105		
España	67	22	52	57	63	44	53	36				
Corea del Sur	-	-	30	47	34	42	35	34				
Total Mundo	1.581	1.382	1.637	1.914	1.679	1.644	1.687	1.498	1.500	1.100		

Fuentes: World Metal Statistics, BML, COMEX, SHFE y COCHILCO.

(*) Cifras provisorias 2018.

(**) A partir de marzo de 2018 China dejó de publicar información detallada de importaciones de cobre