

NOTICIAS ECONÓMICAS DE LA SEMANA CON INFLUENCIA SOBRE EL PRECIO DEL COBRE

Comportamiento semanal del precio del cobre.

Hoy el precio del cobre se situó en ¢US\$ 280,3 la libra, registrando una disminución de 3,3% respecto del viernes de la semana pasada, lo que equivale a 9,7 centavos de dólar por libra menos. En tanto, el promedio semanal del cobre bajó en 3,9 centavos por libra respecto al promedio de la semana pasada.

En la presente semana predominó el sentimiento bajista respecto al precio del cobre, inducido por:

- Nuevamente esta semana el dólar mostro una apreciación, la cual ha sido impulsada, principalmente, por los buenos datos de la actividad económica de Estados Unidos, tales como empleo y consumo.

- Steven Mnuchin, secretario del Tesoro estadounidense, señaló que espera que Estados Unidos y China lleguen a un acuerdo sobre la guerra comercial en dos rondas más de negociaciones.

- La actividad manufacturera en China durante abril se ubicó bajo las expectativas, generando que los especuladores en *commodities* incrementaran fuertemente sus posiciones de ventas. A lo anterior se suma el alza de 5,2% de inventarios en bolsas lo que apoya la idea de un superávit de cobre en el corto plazo.

Estados Unidos: Sólidos datos económicos respaldan una mantención de la tasa de interés por parte de la FED.

- La FED mantuvo las tasas de interés esta semana, destacando los aumentos de empleo, el crecimiento económico y una controlada inflación, sin dar señales de un posible aumento en el corto plazo.

- El PMI manufacturero del Instituto de Gerencia y Abastecimiento (ISM) bajó hasta los 52,8 puntos en abril desde los 55,3 puntos registrados en marzo.

- Las solicitudes de subsidio por desempleo se mantuvieron en 230.000 la semana pasada, mientras que el mercado esperaba que bajarán hasta las 215.000 solicitudes.

- Estados Unidos creó 263.000 empleos en abril, luego de haber registrado 189.000 en marzo, superando los 190.000 esperados. De este modo Con este resultado la tasa de desempleo disminuyó dos décimas hasta un 3,6%. Por su parte, de acuerdo a la estimación de ADP, el sector privado del país creó 275.000 empleos en abril, lo que se ubicó muy por sobre los 181.000 puestos de trabajo esperados por el mercado.

- Las nuevas órdenes de productos a fábricas aumentaron 1,9% en marzo, impulsadas por las mayores compras de computadores y artículos electrónicos, siendo el mayor incremento en siete meses y superaron el 1,5% esperado por el mercado.

- El gasto del consumidor aumentó 0,9% en marzo, superando el 0,7% esperado por el mercado y el 0,1% registrado en febrero, llegando de este modo al mayor crecimiento desde marzo del año 2009.

China: Las negociaciones comerciales con Estados Unidos continúan y se espera que pronto se logre un acuerdo.

- El PMI manufacturero bajó hasta los 50,1 puntos en abril, desde los 50,5 registrados en marzo, siendo la segunda expansión consecutiva, aunque más moderada que la del mes previo.

Eurozona: Actividad económica muestra desaceleración.

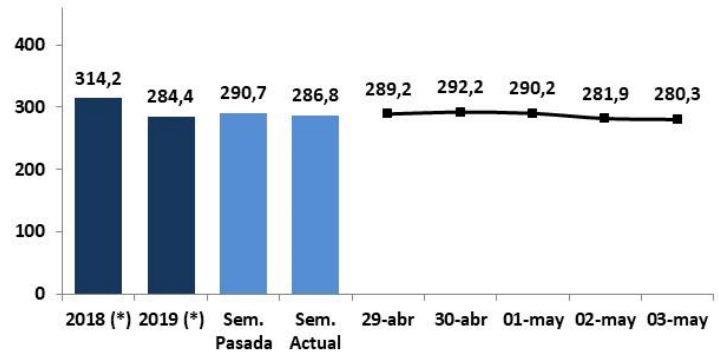
- El PMI manufacturero de IHS Markit subió hasta 47,9 puntos en abril, desde el mínimo de 47,5 puntos de marzo, superando levemente los 47,8 puntos estimados previamente. De esta forma se registra por tercer mes consecutivo un índice bajo los 50 puntos, lo que indica que la economía del bloque se está contrayendo.

Exposición de los fondos de inversión al mercado del cobre

Las posiciones netas de fondos de inversión de la Bolsa de Metales de Londres se situaron en la zona negativa, revelando expectativas de un menor precio del cobre en el corto plazo.

LA SEMANA EN CIFRAS

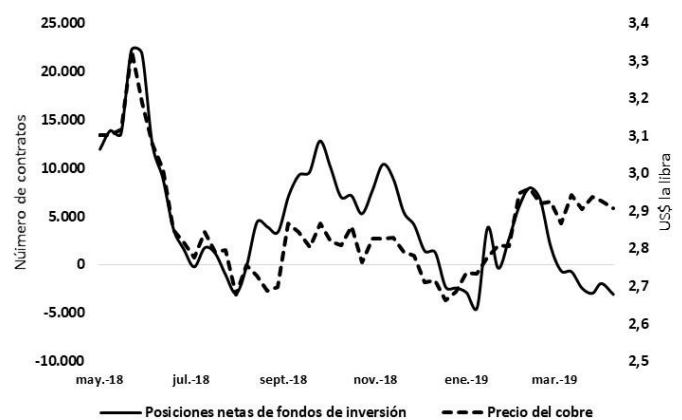
FIGURA 1: EVOLUCIÓN DEL PRECIO DEL COBRE (¢US\$/LB.)



(*) Promedio acumulado a igual día de 2018 y 2019

VARIACIONES SEMANALES DE PRECIO (c/lb)			
26-abr	03-may	Var %	DIF
290,0	280,3	-3,3	-9,7
VARIACIONES DE INVENTARIOS TM			
26-abr	03-may	Var %	DIF
447.086	470.265	5,2	23.178
VARIACIÓN DÍAS DE CONSUMO			
26-abr	03-may	Var %	DIF
7,1	7,5	5,6	0,4
PRECIOS MÁXIMOS Y MÍNIMOS DEL AÑO			
	Valor	Fecha	
Max	298,1	01-mar-19	
Min	263,6	03-ene-19	

FIGURA 2: BOLSA DE METALES DE LONDRES POSICIÓN NETA DE
FONDOS DE INVERSIÓN



Nota: Exposición neta de fondos de inversión al mercado del cobre corresponde a la evolución del número neto de contratos de futuros (compra-venta), lo que revela las expectativas implícitas de los inversores sobre la evolución del precio del cobre.

INFORME SEMANAL DEL MERCADO INTERNACIONAL DEL COBRE

Semana del 29 abril al 3 de mayo de 2019

DETALLE DE INVENTARIOS EN BODEGAS

Los inventarios almacenados en las bolsas de metales registraron una baja semanal de 23.178 TM (-5,18%). Esto principalmente por la menor disponibilidad de refinado de cobre en bodegas de la Bolsa de Futuros de Shanghai (-3,6 %). En lo que va del año los inventarios acumulan un alza de 34,1% respecto del cierre del año 2018.

Bodegas	03-may T.M	Variación T.M		Var. %	
		Semana	Año	Semana	Año
Asia	104.875	14.425	92.550	15,9%	750,9%
Dubai					
Corea del Sur	45.275	5.375	42.850	13,5%	1767,0%
Malasia	49.650	11.025	47.225	28,5%	1947,4%
Singapur	9.950	-1.975	2.475	-16,6%	33,1%
Estados Unidos	54.100	10.950	-49.775	25,4%	-47,9%
Baltimore					
Chicago	26.250	-375	-20.900	-1,4%	-1,4%
New Orleans	27.825	11.325	-28.875	68,6%	68,6%
Mobile	25				
St. Louis					
Panamá					
Europa	69.300	7.000	53.325	11,2%	333,8%
Alemania	3.175		1.175		58,8%
Bélgica	50				
España	1.025		1.000		4000,0%
Holanda	57.850	6.200	45.250	12,0%	359,1%
Italia	6.125	800	5.125	15,0%	512,5%
Reino Unido	1.075		775		258,3%
Suecia					
BML	228.275	32.375	96.100	16,5%	72,7%
COMEX	30.360	-1.148	-69.508	-3,6%	-3,6%
SHFE	211.630	-8.049	92.944	-3,7%	-15,0%
Total	470.265	23.178	119.536	5,18%	34,1%

Los warrants cancelados¹ en la BML registraron un alza semanal de 52,7%, totalizando 63.900 TM, lo que equivale al 28% de los inventarios en bodegas.

INDICADORES RELEVANTES PARA EL COBRE PUBLICADOS LA PRÓXIMA SEMANA

Indicadores	EE.UU.	EUROZONA	CHINA
Balanza comercial			•
Inflación	•		•
Inversión extranjera directa			•
Nuevos préstamos denominados en Yuan			•
PMI (Caixin) compuesto			•
PMI (Caixin) servicios			•
PMI (Markit) servicios		•	
PMI (Oficial) compuesto		•	
Reservas internacionales			•
Ventas minoristas		•	

INDICADORES ECONÓMICOS DE LOS PRINCIPALES PAÍSES / BLOQUES CONSUMIDORES DE COBRE

	EE.UU.	Eurozona	China
Var. PIB (% anualizado)			
T1-2018	2,0	2,5	6,8
T2-2018	4,2	2,2	6,7
T3-2018	3,4	1,6	6,5
T4-2018	2,2	1,1	6,4
T1-2019	3,2		6,4
Producción Industrial (Var. % 12 meses)			
abr-18	3,5	1,6	7,0
may-18	3,5	2,6	6,8
jun-18	3,9	2,5	6,0
jul-18	4,1	0,5	6,0
ago-18	5,4	0,9	6,1
sept-18	5,6	0,9	6,4
oct-18	4,1	1,2	5,9
nov-18	3,9	-3,3	5,4
dic-18	4,0	-4,2	5,0
ene-19	3,8	-1,1	--
feb-19	3,5	-0,3	5,3
mar-19	2,8		8,5
PMI Manufacturero (puntos)			
abr-18	56,5	56,2	51,1
may-18	56,4	55,5	51,1
jun-18	55,4	55,0	51,0
jul-18	55,3	55,1	50,8
ago-18	54,7	54,6	50,6
sept-18	55,6	53,2	50,5
oct-18	55,7	52,0	49,9
nov-18	55,3	51,8	50,0
dic-18	53,9	51,4	49,7
ene-19	54,9	50,5	48,3
feb-19	53,0	49,2	49,9
mar-19	52,4	47,5	50,8
abr-19	52,6		50,2
China Precio de Viviendas China (Var. % 12 meses)			
dic-18	ene-19	feb-19	mar-19
9,7	10,0	10,4	10,6

¹ Indicador que anticipa la salida de inventarios respondiendo a expectativas de demanda.

ESTADÍSTICAS MINERAS

Resumen Anual

PRECIOS	2016	2017	Var. %	Prom. semana 29 abr. 3 may.
Cobre (cUS\$/lb)	220,6	279,7	26,8%	286,8
Oro (US\$/Oz Troy)	1.249,8	1.257,9	0,6%	1.323,7
Plata (US\$/Oz Troy)	17,1	17,0	-0,5%	15,8
Molibdeno (US\$/lb)	6,5	8,2	25,9%	11,8

INVENTARIOS EN BOLSA DE METALES	2016	2017	Var. %	03-may
A fin de cada periodo, TM				
BML	322.225	201.725	-37,4%	228.275
COMEX	80.112	191.572	139,1%	30.360
Shanghái	146.598	150.489	2,7%	211.630
Total Inventarios	548.935	543.786	-0,9%	470.265
Días de Consumo	8,8	8,7	-1,1%	7,5

PRODUCCIÓN CHILENA DE COBRE	2016	2017	Var. %	Acumulado a febrero		
				2018	2019	Var. %12 m.
Miles de TM						
Producción Cobre Mina	5.553	5.504	-0,9	929	872	-6,2
Cátodos SX-EW	1.660	1.586	-4,5	259	240	-7,3
Concentrados	3.892	3.918	0,7	670	632	-5,7
Producción Cobre Refinado	2.613	2.429	-7,0	392	334	-14,8
Oro (kg. De fino)	43.204	35.932	-16,8	5.262	5.686	8,1
Plata (Kg. De fino)	1.453.126	1.259.612	-13,3	190.097	184.494	-2,9
Molibdeno (TM fino)	55.647	62.746	12,8	10.004	9.904	-1,0
Concentrados	55.647	62.746	12,8	10.004	9.904	-1,0
Óxidos	-	-	-	-	-	-

PRINCIPALES PRODUCTORES DE COBRE	2016	2017	Var. %	Acumulado a febrero		
				2019	2019	Var. %12 m.
Miles de TM						
Chile	5.553	5.504	-0,9	929	872	-6,2
Perú	2.354	2.445	3,9	367	377	2,8
China	1.851	1.656	-10,5	263	221	-16,0
Estados Unidos	1.431	1.256	-12,2	188	204	8,7
Total Mundo	20.403	20.256	-0,7	3.316	3.298	-0,6

PRINCIPALES IMPORTADORES NETOS	2016	2017	Var. %	Acumulado a febrero		
				2017	2018	Var. %12 m.
Miles de TM						
Refinado						
	9.538	8.844	-7,3	816	688	-15,7
China	3.629	3.243	-10,6	315	337	7,1
Estados Unidos (*)	701	820	16,9	81	58	-29,0
Alemania	720	641	-11,0	56	48	-14,2
Italia	605	634	4,7	51	-	-
Blister						
	1.196	1.484	24,1	120	114	-5,5
China	707	800	13,0	71	86	21,3
Bélgica (*)	189	256	35,6	15	-	-
Canadá (*)	30	150	403,0	12	2	-86,3
Alemania	52	109	110,2	14	10	-27,0
Concentrados						
	7.770	8.361	7,6	790	713	-9,7
China	1.263	4.333	243,1	405	474	16,9
Japón	1.283	1.183	-7,8	120	109	-8,5
España (*)	470	530	12,8	67	38	-42,6
Corea del Sur	390	413	5,8	50	35	-30,8
Total Mundo	18.503	18.689	1,0	14.925	15.621	4,7

Fuentes: World Metal Statistics, BML, COMEX, SHFE Y COCHILCO.

(*) Acumulado a enero de 2019.

INFORME SEMANAL DEL MERCADO INTERNACIONAL DEL COBRE

Semana del 29 abril al 3 de mayo de 2019

ESTADÍSTICAS MINERAS MENSUALES

PRODUCTOS PRECIOS	2018												2019		
	Ene	Feb	Mar	Abr	May	Jun	Jul	Ago	Sep	Oct	Nov	Dic	Ene	Feb	mar
Cobre (cUS\$/lb)	321,2	317,6	308,3	310,2	309,4	315,5	283,4	274,0	273,1	281,95	280,9	276,4	269,1	284,8	292,6
Oro (US\$/Oz Troy)	1.332,8	1.333,8	1.325,6	1334,4	1303,6	1.282,1	1.238,1	1.201,9	1.199,2	1.214,7	1.221,3	1.249,9	1291,6	1.319,8	1.302,3
Plata (US\$/Oz Troy)	17,2	16,7	16,5	16,6	16,5	16,5	15,7	15,0	14,3	14,58	14,4	14,7	15,6	15,8	15,3
Oxido de Molibdeno (US\$/lb)	11,6	12,4	12,8	12,2	11,6	11,1	11,3	12,1	12,1	12,1	12,0	12,2	12,2	12,2	12,4
INVENTARIOS EN BOLSA DE METALES															
A fin de cada periodo, TM															
BML	305.575	330.800	383.075	334.650	311.525	294.525	254.425	264.925	202.400	137.625	136.175	132.175	149.200	128.475	168.525
COMEX	200.521	208.994	212.215	225.657	209.890	203.192	186.886	172.874	157.596	142.822	124.489	99.868	77.991	52.280	39.519
Shanghai	164.206	218.532	306.211	249.732	272.254	263.968	197.068	138.001	111.995	148.943	131.042	118.680	142.727	227.049	261.412
Total Inventarios	670.302	758.326	901.501	810.039	793.669	761.685	638.379	575.800	471.991	429.390	391.706	350.723	369.918	407.804	469.456
Días de Consumo	10,7	12,1	14,4	12,9	12,7	12,2	10,2	9,2	7,5	6,9	6,3	5,6	5,9	6,5	7,5
PRODUCCIÓN CHILENA DE COBRE															
Miles de TM															
Producción Cobre Mina	477	453	454	447	496	472	482	462	478	490	537	550	457		
Cátodos SX-EW	134	125	133	128	137	133	128	119	119	133	138	145	128		
Concentrados	342	328	355	319	358	340	354	340	359	358	399	405	329		
Producción Cobre Refinado	202	190	211	204	223	211	201	211	191	196	211	210	174		
Oro (kg. De fino)	2.494	2.770	2.890	2.780	2.963	2.781	2.918	2.864	3.152	3.178	3.560	3.774	2.914		
Plata (Kg. De fino)	85.325	104.947	104.988	106.235	104.212	102.529	102.327	94.185	95.829	99.416	121.863	121.552	97.451		
Molibdeno (TM fino)	4.744	5.260	5.259	4.553	5.204	4.831	4.967	5.131	4.866	5.676	5.419	4.795	5.144		
Concentrados	4.744	5.260	5.259	4.553	5.204	4.831	4.967	5.281	4.866	5.676	5.419	4.795	5.144		
Óxidos	-	-	-	-	-	-	-	-	-	-	-	-	-		
PRINCIPALES PRODUCTORES DE COBRE															
Miles de TM (*)															
Chile	477,1	453,1	454,1	447	496	472	482	462	478	490	537	550	457		
Perú	188,5	178,5	200,5	185,6	214,1	206,9	195,6	207,2	209,8	206	214,3	230,3			
China	111,3	111,3	120,7	120,6	120,6	120,6	120,6	120,6	125,2	125	135,9	135,9			
Estados Unidos	99,0	85,8	92,5	100,0	99,1	113,0	98,8	98,8	98,8	99	98,8	98,8			
Total Mundo	1.672	1.618	1.717	1.674	1.750	1.713	1.713	1.692	1.725	1.740	1.771	1.792			
PRINCIPALES IMPORTADORES NETOS															
Miles de TM (*)															
Refinado	808	663	791	1.100	891	844	796	687	682	466	704,1	472,1			
China	315	230	309	637	430	400	322	288	358	309	321	329			
Alemania	54	57	55	68	54	59	60	60	62	54	51	-			
Estados Unidos	81	78	75	62	65	66	60	48	62	54	-	-			
Italia	51	43	52	48	67	41	47	28	42	54	-	-			
Blister	124	130	143	56	38	41	122	127	129	84	117	61			
China	-	84	71	-	-	-	70	76	106,7	63	81	54			
Bélgica	16	22	28	28	19	20	29	13	28	15	22	-			
Canadá	16	5	19	0	2	1	4	18	1	16	3	-			
Alemania	14	3	8	22	8	6	2	11	15	4	3	1,9			
Concentrados	649	589	703	758	750	760	769	684	689	550	669	527			
China	405	363	400	389	395	440	461	416	482	392	425	366			
Japón	-	-	114	105	137	110	94	120	99	105	105	93			
España	67	22	52	57	63	44	53	36	21	60	16	-			
Corea del Sur	-	-	30	47	34	42	35	34	30	36	41	39,8			
Total Mundo	1.581	1.382	1.637	1.914	1.679	1.644	1.687	1.498	1.500	1.100	1.490	1.061			

Fuentes: World Metal Statistics, BML, COMEX, SHFE y COCHILCO.

(*) Cifras provisorias 2018.