

NOTICIAS ECONÓMICAS DE LA SEMANA CON INFLUENCIA SOBRE EL PRECIO DEL COBRE

Comportamiento semanal del precio del cobre.

Hoy el precio del cobre se situó en cUS\$ 464,9 la libra, registrando un alza de 1% respecto del viernes de la semana pasada. A partir del miércoles el precio del metal inició un micro ciclo al alza, consecuencia de los siguientes factores:

- Expectativas de nuevos estímulos económicos en China, situación que elevó la preferencia de los inversores por el riesgo. El viceprimer ministro chino, Liu He, instó a los organismos gubernamentales a implementar políticas favorables al mercado, disipando parte del temor a una desaceleración debido al resurgimiento de casos nuevos de contagios por coronavirus. Para 2022 se prevé la relajación de los límites de producción impuestos por restricciones de energía que afectaron durante 2021, así como un impulso adicional a la demanda debido a nueva inversión, especialmente en el sector de infraestructura, el cual es intensivo en consumo de metales industriales.
- En la misma línea de lo anterior, se fortalecieron las expectativas de crecimiento económico en China. El aumento de la producción industrial a febrero (7,5%) fue el mayor desde junio de 2021, renovando expectativas favorables para la demanda de metales. No obstante, se debe esperar la evolución de las cifras de marzo y abril para cuantificar los efectos del conflicto bélico en Europa y, por otra parte, el mercado inmobiliario chino aún enfrenta crisis de liquidez y está desacelerando.
- Los inventarios de cobre refinado en las bolsas de metales retomaron la tendencia a la baja, con una caída semanal de 8,2%, ubicándose por debajo de las 300.000 toneladas. Esto es el menor nivel promedio (al 18 de marzo) de los últimos cinco años (como se observa en el gráfico 2).

Estados Unidos

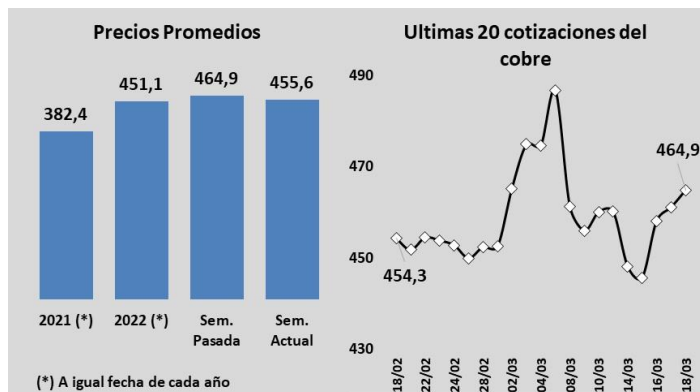
La Reserva Federal (Fed) subió el miércoles la tasa de interés en 25 puntos base y, en una decisión sorpresiva, proyectó alzas sucesivas de la tasa de política monetaria de 25 puntos base en cada una de sus seis reuniones restantes del presente año, lo que llevaría la tasa de fondos federales al rango entre 1,75% y el 2% a fines de 2022. Esta trayectoria es más agresiva de lo esperado, lo que refleja la preocupación de la Fed por una inflación que se ha movido más rápido y amenaza con ser más persistente de lo previsto. Las consecuencias de la invasión de Ucrania por parte de Rusia, probablemente, crearán una presión adicional sobre la inflación y pesarán sobre la actividad económica, lo que llevó a la Fed a reducir la proyección de crecimiento económico para 2022 a 2,8%, desde el 4% previsto en diciembre.

China

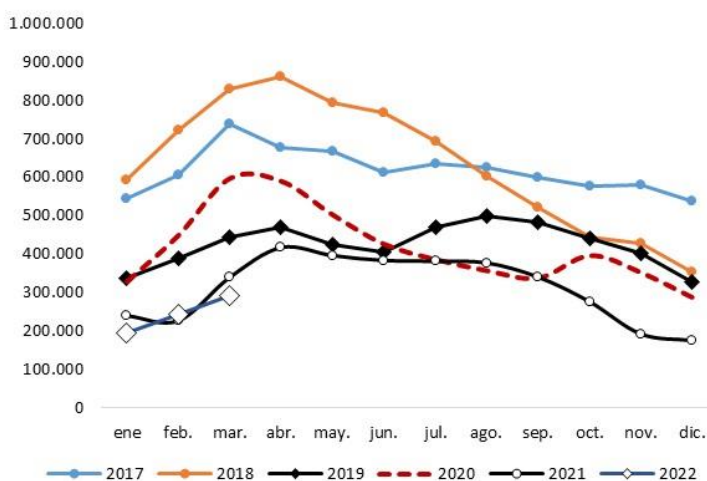
- La Oficina Nacional de Estadísticas informó que durante el periodo enero-febrero, la producción de cobre refinado registró un alza interanual de 4,5%, alcanzando 1,7 millones de toneladas.
- Durante enero-febrero, la producción industrial registró un aumento interanual de 7,5%, superando tanto las expectativas de mercado (3,9%) como el crecimiento de diciembre pasado (4,3%). A nivel agregado, el sector minero creció 8%, la industria manufacturera 7,3% y la producción (suministro) de electricidad, gas y agua se expandió 6,8%. Sin embargo, la producción de cemento se contrajo 17,8% completando 9 bajas sucesivas, lo que refleja la desaceleración del sector inmobiliario y construcción. Por su parte, la producción de automóviles anotó un alza de 11,1% y la producción de energía eléctrica creció 4%, luego de la caída de 2,1% de diciembre pasado.

CIFRAS SEMANALES DEL MERCADO DEL COBRE

1.- EVOLUCIÓN DEL PRECIO DEL COBRE (cUS\$/LB.)



2.- EVOLUCIÓN DE LOS INVENTARIOS DE COBRE EN BOLSAS DE METALES PROMEDIOS MENSUALES (TONS.)



3.- COMPARACIÓN SEMANAL DE INVENTARIOS Y PRECIO DEL COBRE

VARIACIONES SEMANALES DE PRECIO (c/lb)			
11-mar-22	18-mar-22	Var %	DIF
460,2	464,9	1,0	4,7
VARIACIONES DE INVENTARIOS TM			
11-mar-22	18-mar-22	Var %	DIF
298.976	274.378	-8,2	-24.599
VARIACIÓN DÍAS DE CONSUMO			
11-mar-22	18-mar-22	Var %	DIF
4,8	4,4	-8,3	-0,4
PRECIOS MÁXIMOS Y MÍNIMOS DEL AÑO (c/lb.)			
	Valor	Fecha	Amplitud
Max	486,7	7-mar	52,8
Min	433,9	6-ene	

INFORME SEMANAL DEL MERCADO INTERNACIONAL DEL COBRE

Semana del 14 al 18 de marzo de 2022

INVENTARIOS EN BODEGAS

Durante la presente semana los inventarios totales de cobre refinado en las tres bolsas de metales registraron una baja de 8,2% totalizando 274.378 TM, respecto del viernes pasado. La caída fue liderada por la Bolsa de Futuros de Shanghai con 19,9%, equivalente a 32.162 TM. En lo que va de 2022 los inventarios en las tres bolsas anotan un alza de 44,2% respecto del cierre del año 2021.

Bodegas	18-mar	Variación T.M		Var. %	
	T.M	Semana	Año	Semana	Año
Asia	24.350	2.475	-525	11,3%	-2,1%
Emiratos Arabes					
Corea del Sur	17.975	2.000	1.900	12,5%	11,8%
Malasia	25		-1.250		-98,0%
Singapur	1.225		-2.325		-65,5%
Taiwán	5.125	475	1.150	10,2%	28,9%
América	32.275	-50	12.125	-0,2%	60,2%
Baltimore	5.325				
Chicago	275		275		
New Orleans	26.675	-50	11.850	-0,2%	79,9%
Mobile					
St. Louis					
Panamá					
Europa	22.875	2.875	-21.050	14,4%	-47,9%
Holanda	11.675	3.100	-12.800	36,2%	-52,3%
Bélgica					
España	675				
Alemania	10.525	-175	-7.500	-1,6%	-41,6%
Italia		-50	-750	-100,0%	-100,0%
Reino Unido					
Suecia					
BML	79.500	5.300	-9.450	7,1%	-10,6%
COMEX	65.372	2.263	2.171	3,6%	3,4%
SHFE	129.506	-32.162	91.324	-19,9%	239,2%
Total	274.378	-24.599	84.045	-8,2%	44,2%

Los warrants cancelados¹ en la BML registraron un alza semanal 25,3% respecto del viernes pasado, totalizando 23.500 TM, lo que representa el 29,6% de los inventarios de cobre refinado en bodega.

DATOS ECONÓMICOS RELEVANTES PARA EL COBRE QUE SE PUBLICARÁN LA PRÓXIMA SEMANA

Indicadores	EE.UU.	EUROZONA	CHINA
Confianza del consumidor	•		
Confianza del consumidor Fed de Chicago	•		
Decisión tasa de política monetaria BCE		•	
Sentimiento del consumidor U. de Michigan	•		
Venta de viviendas nuevas	•		

INDICADORES ECONÓMICOS DE LOS PRINCIPALES PAÍSES / BLOQUES CONSUMIDORES DE COBRE

	EE.UU.	Eurozona	China
Var. PIB (% anualizado) final			
T1 2021	6,4	-1,3	18,3
T2 2021	6,7	14,3	7,9
T3 2021	2,3	2,2	4,9
T4 2021	6,9	0,3	4,0
Producción Industrial (Var. % 12 meses)			
Ene-Feb 21	--	--	35,1
ene-21	-1,8	0,1	--
feb-21	-4,3	-1,6	--
mar-21	1,0	10,9	14,1
abr-21	16,5	39,3	9,8
may-21	16,4	20,5	8,8
jun-21	9,8	9,7	8,3
jul-21	6,6	7,7	6,4
ago-21	6,0	5,1	5,3
sep-21	4,6	5,2	3,1
oct-21	5,1	3,3	3,5
nov-21	5,3	-1,5	3,8
dic-21	3,7	-1,6	4,3
ene-22	4,1	-1,3	--
Ene-Feb 22	--	--	7,5
feb-22	7,5		
PMI Manufacturero (Markit, Caixin)- puntos			
ene-21	59,2	54,8	51,5
feb-21	58,6	57,9	50,9
mar-21	59,1	62,5	50,6
abr-21	60,5	62,9	51,9
may-21	62,1	63,1	52,0
jun-21	62,1	63,4	51,3
jul-21	63,4	62,8	50,3
ago-21	61,1	61,4	49,2
sep-21	60,7	58,6	50,0
oct-21	58,4	58,3	50,6
nov-21	58,3	58,4	49,9
dic-21	57,7	58,0	50,9
ene-22	55,5	58,7	49,1
feb-22	57,3	58,2	50,4
China Precio de Viviendas China (Var. % 12 meses)			
nov-21	dic-21	ene-22	feb-22
3,0	2,6	2,3	2,0

¹ Indicador que anticipa la salida de inventarios respondiendo a expectativas de demanda.

ESTADÍSTICAS MINERAS

Resumen Anual

PRECIOS	2019	2020	Var. %	Prom. semana 14 al 18 mar.
Cobre (cUS\$/lb)	272,1	282,3	3,8%	455,6
Oro (US\$/Oz Troy)	1.393,7	1.770,1	27,0%	1.936,7
Plata (US\$/Oz Troy)	16,2	20,5	26,7%	25,11
Molibdeno (US\$/lb)	11,4	8,7	-23,5%	N. D.

INVENTARIOS EN BOLSA DE METALES	2019	2020	Var. %	18-mar
A fin de cada periodo, TM				
BML	145.700	107.950	-25,9%	79.500
COMEX	34.065	70.397	106,7%	65.372
Shanghái	123.647	86.661	-29,9%	129.506
Total Inventarios	303.412	265.008	-12,7%	274.378
Días de Consumo	4,8	4,2	-12,5%	4,4

PRODUCCIÓN CHILENA DE COBRE	2019	2020	Var. %	Acumulado a diciembre (*)		
				2020	2021	Var. (%)
Miles de TM						
Producción Cobre Mina	5.787	5.733	-0,9	5.733	5.624	-1,9
Cátodos SX-EW	1.580	1.468	-7,1	1.468	1.413	-3,7
Concentrados	4.207	4.266	1,4	4.266	4.211	-1,3
Producción Cobre Refinado	2.269	2.329	2,7	2.329	2.273	-2,4
Oro (kg. De fino)	37.847	32.026	-15,4	32.026	33.571	4,8
Plata (Kg. De fino)	1.199.485	1.473.880	22,9	1.473.880	1.280.598	-13,1
Molibdeno (TM fino)	54.758	59.382	8,4	59.382	49.427	-16,8
Concentrados	54.758	59.382	8,4	59.382	49.427	-16,8
Óxidos	-	-	-	-	-	-

PRINCIPALES PRODUCTORES DE COBRE	2019	2020	Var. %	Acumulado a diciembre (*)		
				2020	2021	Var. (%)
Miles de TM						
Chile	5.787	5.733	-0,9	5.733	5.624	-1,9
Perú	2.455	2.186	-11,0	2.186	2.298	5,1
China	1.601	1.856	15,9	1.856	1.812	-2,3
Estados Unidos	3.144	1.247	-60,3	1.247	1.182	-5,3
Resto del Mundo	7.715	9.906	28,4	9.907	10.247	3,4
Total Mundo	20.702	20.928	1,1	20.928	21.163	1,1

PRINCIPALES IMPORTADORES NETOS	2019	2020	Var. %	Acumulado a diciembre (*)		
				2020	2021	Var. (%)
Miles de TM						
Refinado	8.284	8.809	6,3	8.809	8.768	-0,5
China	3.550	4.681	31,8	4.681	3.627	-22,5
Alemania	513	600	17,0	600	527	-12,2
Estados Unidos	644	674	4,7	674	912	35,3
Italia	585	484	-17,4	484	612	26,6
Otros	2.992	2.371	-20,8	2.371	3.091	30,4
Blíster	1.226	1.568	28,0	1.443	1.309	-9,2
China	758	1.115	47,1	1.030	938	-9,0
Bélgica	172	167	-2,9	154	134	-12,6
Canadá	80	89	10,7	88	86	-2,9
Alemania	57	63	9,7	53	28	-47,6
Otros	158	134	-15,0	117	124	5,4
Concentrados	8.435	8.717	3,3	8.717	8.935	2,5
China	5.506	5.447	-1,1	5.447	5.857	7,5
Japón	1.197	1.307	9,1	1.307	1.148	-12,1
España	373	291	-22,1	291	580	99,2
Corea del Sur	433	502	15,9	502	525	4,5
Otros	925	1.170	26,5	1.170	825	-29,5
Total Mundo	17.945	19.094	6,4	18.969	19.012	0,2

Fuentes: World Metal Statistics, BML, COMEX, SHFE Y COCHILCO.

(*) cifras provisoria, sujetas a cambios

INFORME SEMANAL DEL MERCADO INTERNACIONAL DEL COBRE

Semana del 14 al 18 de marzo de 2022

ESTADÍSTICAS MINERAS MENSUALES

PRODUCTOS PRECIOS	2021												2022	
	Ene	Feb.	Mar	Apr	May	Jun	Jul	Aug	Sep	Oct	Nov	Dec	Ene	Feb
Cobre (cUS\$/lb)	361,5	383,8	408,5	423,5	461,9	436,0	427,9	424,4	422,9	443,5	443,0	433,2	443,4	450,9
Oro (US\$/Oz Troy)	1.869,7	1.814,0	1.721,6	1.758,8	1.852,3	1.836,1	1.805,9	1.784,1	1.779,8	1.774,5	1.820,3	1.788,6	1.816,3	1.857,7
Plata (US\$/Oz Troy)	25,9	27,4	25,6	25,6	27,5	27,0	25,8	24,0	23,3	23,0	24,2	22,5	23,1	23,5
Óxido de Molibdeno (US\$/lb) (1)														
INVENTARIOS EN BOLSA DE METALES A fin de cada periodo, TM														
BML	74.575	76.225	144.500	143.725	122.425	211.525	239.650	253.000	219.525	140.175	76.450	88.950	87.650	73.025
COMEX	67.348	63.100	64.805	60.360	55.232	45.099	41.626	46.095	51.226	51.923	53.225	62.243	73.542	64.307
Shanghái	66.565	147.958	188.359	199.870	207.821	153.804	94.090	82.390	43.525	49.327	41.862	38.182	40.359	15.902,3
Total Inventarios	208.488	287.283	397.664	403.955	385.478	410.428	375.366	381.485	314.276	241.425	171.537	189.375	201.551	296.355
Días de Consumo	3,3	4,6	6,4	6,5	6,2	6,6	6,0	6,1	5,0	3,9	2,7	3,0	3,2	4,7
PRODUCCIÓN CHILENA DE COBRE Miles de TM (2)														
Producción Cobre Mina	458	427	489	461	487	477	465	463	447	471	482	497		426
Cátodos SX-EW	114	100	115	110	122	114	113	117	120	128	128	132,6		
Concentrados	344	326	374	351	366	363	352	346	327	342	354	364,6		
Producción Cobre Refinado	185	164	196	175	196	184	183	192	189	203	205	201,8		
Oro (Kg. De fino)	2.559	2.161	2.788	2.541	2.921	2.777	2.657	3.115	3.055	2.947	3.162	2.888		
Plata (Kg. De fino)	99.031	93.445	108.113	90.665	114.452	116.200	107.888	116.985	108.399	99.926	108.231	117.263		
Molibdeno (TM fino)	4.920	3.716	4.397	4.313	4.487	4.233	3.894	4.022	4.141	3.945	3.680	3.678	3.275	3.275
Concentrados	4.920	3.716	4.397	4.313	4.487	4.233	3.894	4.022	4.141	3.945	3.680	3.678		3.275
Óxidos														
PRINCIPALES PRODUCTORES DE COBRE Miles de TM (2)														
Chile	458	427	489	461	487	477	465	463	447	471	482	497		426
Perú	176	172	183	173	196	183	190	203	203	215	195	210		199
China	155	155	192	147	145	166	158	139	139	139	139	139		139
Estados Unidos	96	98	98	98	93	93	93	103	103	103	103	102		102
Total Mundo	1.715	1.676	1.770	1.720	1.772	1.763	1.719	1.781	1.790	1.812	1.816	1.828		1.749
PRINCIPALES IMPORTADORES NETOS Miles de TM (2)														
Refinado	656	697	841	781	750	758	709	703	745	724	641	763		280
China	283	276	355	319	291	277	270	252	260	282	346	418		
Alemania	41	44	40	46	54	44	58	34	46	45	38	35		
Estados Unidos	42	72	99	82	66	66	57	104	90	93	60	79		138
Italia	55	42	58	48	59	57	60	28	45	53	64	43		
Blister	160	102	139	111	103	112	111	102	95	86	89	100		16
China	99	68	99	79	74	73	79	68	64	61	82	91		
Bélgica	14	17	18	8	6	13	7	12	9	14	17			
Canadá	14	1	11	1	12	12	6	11	17	0	0	1		9
Alemania	7	0	0	12	5	1	0	1	0	1	2	0		
Concentrados	777	709	794	767	780	695	755	739	836	734	690	657		203
China	499	449	543	480	486	418	472	471	528	449	547	515		
Japón	108	105	95	109	104	107	112	107	130	110	60			101
España	25	18	21	19	37	25	19	107	130	110	38	30		
Corea del Sur	42	37	14	50	37	45	68	38	48	48	52	45		63
Total Mundo	1.592	1.508	1.775	1.659	1.634	1.565	1.576	1.544	1.676	1.544	1.419	1.520		500

Fuentes: World Metal Statistics, BML, COMEX, SHFE y COCHILCO.

(1) Fuente: Platts Metals Week

(2) cifras provisionarias, sujetas a modificación