

## NOTICIAS ECONÓMICAS DE LA SEMANA CON INFLUENCIA SOBRE EL PRECIO DEL COBRE

### Comportamiento del precio del cobre.

Hoy el precio del cobre se situó en cUS\$ 373,3 la libra, con un alza de 0,5% respecto del viernes de la semana pasada. Sin embargo, el promedio semanal retrocedió 1,6% situándose en cUS\$ 367,7 por libra. Por otra parte, el promedio anual a la fecha alcanzó cUS\$ 389,4 la libra, esto es un 5,4% por debajo del promedio a igual fecha de 2022.

En la presente semana el precio del metal alcanzó un mínimo de los últimos cuatro meses, inducido por la apreciación del dólar estadounidense, luego que la semana previa el presidente de la Reserva Federal (FED) de Estados Unidos endureciera su discurso respecto de mantener en 2024 la Política Monetaria restrictiva.

Durante todo el presente año el precio del cobre ha evidenciado un claro sesgo a la baja que se mantendría en el corto plazo.

Al menos cuatro son los factores que están induciendo tal comportamiento en el precio del metal rojo:

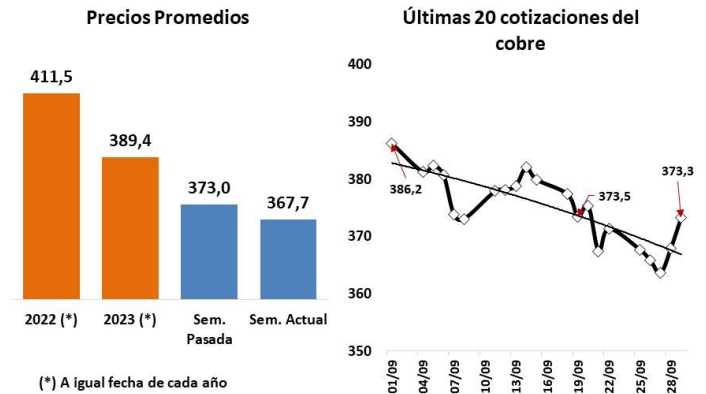
1. Durante 2023 el proceso inflacionario en Estados Unidos ha sido más persistente que lo anticipado. En este escenario la FED acentuó, a partir de junio, el ciclo de alza de la tasa de instancia monetaria, que había iniciado en el transcurso de 2022. Consecuentemente, el dólar estadounidense registró una fuerte apreciación induciendo la caída en el precio de los *Commodities* transados internacionalmente en dicha moneda.
2. China, el principal consumidor mundial de cobre que representa más del 55%, ha registrado un desempeño económico por debajo de lo esperado. La crisis en el sector inmobiliario ha sido una de las fuentes principales, aunque no la única. Esto ha inducido el deterioro del sector manufacturero, el principal generador de demanda de cobre, así como una baja en el consumo doméstico e inversión, potenciando expectativas de debilitamiento en la demanda de cobre para los próximos meses.
3. Los inventarios de cobre refinado en las bolsas de metales ha mostrado una significativa recuperación durante 2023. A la fecha registran un alza de 20,9% respecto del cierre de 2022. Principalmente, la recuperación ocurrió en las bodegas de la Bolsa de Metales de Londres.
4. Por otra parte, las expectativas para el balance mundial de cobre refinado en 2024 dan cuenta que prevalecería una condición de superávits de metal y, por lo tanto, se anticipa un descenso en la trayectoria del metal rojo.

### Publicación de datos relevantes en China

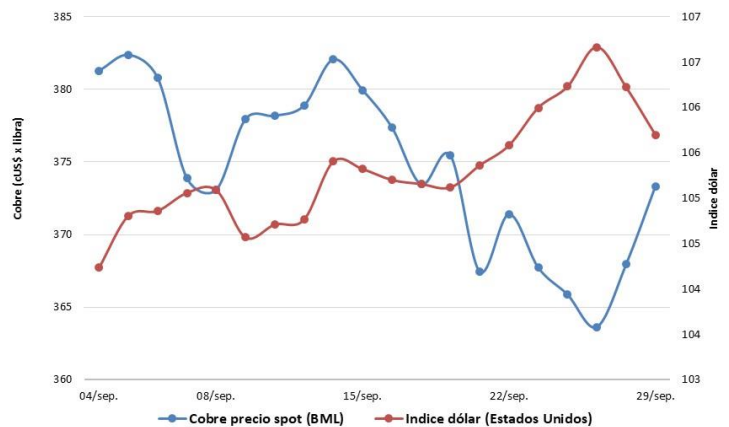
- Este fin de semana se publica el índice de órdenes de compras de la industria manufacturera del septiembre, PMI por su sigla en inglés, que es uno de indicadores más relevante, junto a la producción industrial, que configuran las expectativas sobre la demanda futura de cobre. El PMI elaborado tanto por la agencia privada Caixin como por la Oficina de Estadísticas anticipan un cambio positivo respecto de agosto. De cumplir las expectativas daría soporte al actual nivel del precio del metal rojo.

## CIFRAS SEMANALES DEL MERCADO DEL COBRE

### 1.- EVOLUCIÓN DEL PRECIO DEL COBRE (¢US\$/LB.)



### 2.- ULTIMAS 20 COTIZACIONES DEL COBRE E ÍNDICE DÓLAR DE EE.UU



### 3.- COMPARACIÓN SEMANAL DE INVENTARIOS Y PRECIO DEL COBRE

VARIACIONES SEMANALES DE PRECIO (¢/lb)			
22-sept-23	29-sept-23	Var %	DIF
371,4	373,3	0,5%	1,9
VARIACIONES DE INVENTARIOS TM			
22-sept-23	29-sept-23	Var %	DIF
240.073	229.808	-4,3	-10.265
VARIACIÓN DÍAS DE CONSUMO			
22-sept-23	29-sept-23	Var %	DIF
3,8	3,7	-2,6	-0,1
PRECIOS MÁXIMOS Y MÍNIMOS DEL AÑO (¢/lb.)			
2023	Valor	Var %	Amplitud
Max	428,0		69,2
Min	358,8		

# INFORME SEMANAL DEL MERCADO INTERNACIONAL DEL COBRE

Semana del 25 al 29 de septiembre de 2023

## INVENTARIOS EN BODEGAS

En la presente semana los inventarios netos de cobre en las tres bolsas de metales registraron una caída conjunta 10.265 TM (-4,3%). Esta baja se registró, fundamentalmente, en la Bolsa de Futuros de Shanghai (SHFE) con un 28%. Por otra parte, en lo que va de 2023, los inventarios registran un alza de 20,9% respecto del cierre del año 2022.

Bodegas	29-sep	Variación T.M		Var. %	
	T.M	Semana	Año	Semana	Año
<b>Asia</b>	<b>44.800</b>	<b>2.875</b>	<b>40.650</b>	<b>6,9%</b>	<b>979,5%</b>
Emiratos Arabes					
Corea del Sur	22.975	500	22.575	2,2%	5643,8%
Malasia	775	-100	-200	-11,4%	-20,5%
Singapur	1.400	475	575	51,4%	69,7%
Taiwán	19.650	2.000	17.700	11,3%	907,7%
<b>América</b>	<b>64.400</b>	<b>2.050</b>	<b>57.175</b>	<b>3,3%</b>	<b>791,3%</b>
Baltimore	50		-1.925		-97,5%
Chicago					
New Orleans	62.375	2.050	57.125	3,4%	1088,1%
Mobile	1.975		1.975		
St. Louis					
Panamá					
<b>Europa</b>	<b>58.625</b>		<b>-18.925</b>		<b>-24,4%</b>
Holanda	29.300		-14.650		-33,3%
Bélgica					
España			-125		-100,0%
Alemania	29.250		-4.225		-12,6%
Italia	75		75		
Reino Unido					
Suecia					
<b>BML</b>	<b>167.825</b>	<b>4.925</b>	<b>78.900</b>	<b>3,0%</b>	<b>88,7%</b>
<b>COMEX</b>	<b>22.987</b>	<b>-21</b>	<b>-8.847</b>	<b>-0,1%</b>	<b>-27,8%</b>
<b>SHFE</b>	<b>38.996</b>	<b>-15.169</b>	<b>-30.272</b>	<b>-28,0%</b>	<b>-43,7%</b>
<b>Total</b>	<b>229.808</b>	<b>-10.265</b>	<b>39.781</b>	<b>-4,3%</b>	<b>20,9%</b>

Los *warrants* cancelados<sup>1</sup> en la BML registraron un alza semanal de 8,3% respecto del viernes pasado, totalizando 325 TM, lo que representa el 0,2% de los inventarios en bodega.

## DATOS ECONÓMICOS RELEVANTES PARA EL COBRE QUE SE PUBLICARÁN LA PRÓXIMA SEMANA

Indicadores	EE.UU.	EUROZONA	CHINA
Balanza comercial	•		
Índice ISM No-Manufacturero/Servicios	•		
ISM Manufacturas PMI	•		
HCOB manufacturero PMI final		•	
PMI Servicios de Caixin China			•
S&P Global PMI manufacturas	•		
Tasa de desempleo	•	•	
Ventas del retail		•	

## INDICADORES ECONÓMICOS DE LOS PRINCIPALES PAÍSES / BLOQUES CONSUMIDORES DE COBRE

	EE.UU. (2)	Eurozona (3)	China (3)
<b>Var. PIB (% anualizado) final</b>			
T2 2021	6,7	2,2	7,9
T3 2021	2,3	2,2	4,9
T4 2021	6,9	0,3	4,0
T1 2022	-1,6	5,4	4,8
T2 2022	-0,6	3,9	0,4
T3 2022	3,2	2,3	3,9
T4 2022	2,9	1,8	2,9
T1 2023	1,3	-0,1	4,5
T2 2023	2,4	0,3	6,3
<b>Producción Industrial (Var. % 12 meses)</b>			
abr-22	6,4	-2,0	-2,9
may-22	5,8	1,6	0,7
jun-22	4,2	2,4	3,9
jul-22	3,9	-2,4	3,8
ago-22	3,7	2,5	4,2
sept-22	5,3	4,9	6,3
oct-22	3,3	3,4	5,0
nov-22	2,5	2,0	2,2
dic-22	1,7	-1,7	1,3
ene-23	0,8	0,9	2,4
feb-23	-0,3	2,0	2,4
mar-23	0,5	-1,4	3,9
abr-23	0,5	0,2	5,6
may-23	-0,2	-2,2	3,5
jun-23	-0,5		4,4
<b>PMI Manufacturero (Markit, Caixin)- puntos</b>			
jul-16	51,8	52,0	49,9
ago-16	52,0	51,7	50,4
abr-22	59,2	55,5	46,0
may-22	57,0	54,6	48,1
jun-22	52,7	52,1	51,7
jul-22	52,2	49,8	50,4
ago-22	51,5	49,6	49,5
sept-22	52,0	48,4	48,1
oct-22	50,4	46,4	49,2
nov-22	47,7	47,1	49,4
dic-22	46,2	47,8	49,0
ene-23	46,9	48,8	49,2
feb-23	47,3	48,5	51,6
mar-23	49,2	47,3	50,0
abr-23	50,2	45,8	49,5
may-23	48,4	44,8	50,9
jun-23	46,3	43,4	50,5
jul-23	49,0	42,7	49,2
ago-23	47,9	43,5	51,0

(1) Para EE.UU y Eurozona crecimiento del PIB estimado

(2) PIB Variación tTrimestral

(3) PIB Comparado con el mismo trimestre del año anterior

<sup>1</sup> Indicador que anticipa la salida de inventarios respondiendo a expectativas de demanda.