

NOTICIAS ECONÓMICAS DE LA SEMANA CON INFLUENCIA SOBRE EL PRECIO DEL COBRE

Comportamiento del precio del cobre.

Hoy el precio del cobre se situó en cUS\$ 357,9 la libra, casi sin variación respecto del viernes de la semana pasada. También, el promedio semanal se mantuvo sin variación respecto de la semana previa. En tanto, el promedio anual acumulado a la fecha se ubicó en cUS\$ 387,9 la libra, casi un 5% por debajo del promedio al mismo periodo del año 2022.

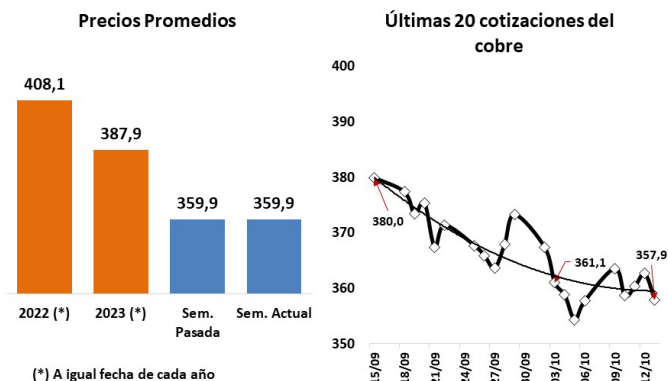
En las últimas 20 transacciones del precio del cobre, equivalente a un mes de cotizaciones, se observa la consolidación de la tendencia a la baja, con un retroceso de 5,8%. Entre los principales fundamentos macroeconómicos y, propios de la industria del metal, que subyacen al comportamiento del precio en el periodo reciente destacan:

1. El sector inmobiliario global es un importante generador de demanda de metales, y por lo tanto, su desempeño juega un rol significativo en las expectativas de demanda y precio de los metales industriales. Esta semana, la compañía china Country Garden Holding, que posee cuatro veces más proyectos inmobiliarios que la empresa Evergrande, la cual se declaró en cesación de pago en 2021, incrementó el riesgo del sector al anunciar la posibilidad de entrar en default y enfrentar un agresivo plan de reestructuración en el corto plazo. China, como el principal mercado consumidor de cobre, ha elevado el riesgo de una disminución aún más significativa en la actividad inmobiliaria china con este anuncio. Esto ha debilitado las expectativas en cuanto a la demanda y los precios del metal rojo.
2. La reserva Federal (FED) de Estados Unidos publicó la minuta de la reunión de septiembre del comité que decide las modificaciones de la tasa de política monetaria. Dicha minuta sugiere que la inflación enfrenta riesgos al alza y, por lo tanto, el nivel de la tasa rectora podría aumentar, o en su defecto, mantenerse alta por más tiempo que el consenso de mercado de hace un mes.

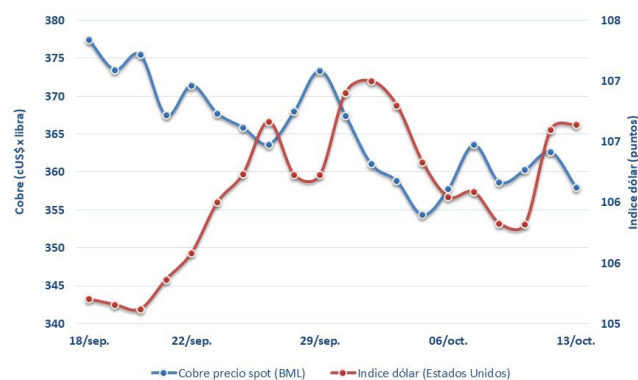
El dato de inflación de septiembre fue del 0,4%, superando las expectativas del 0,3%. Por otro lado, la cifra interanual alcanzó el 3,7%. Es importante destacar que la inflación anualizada ha aumentado desde el 3,2% registrado en julio pasado. A la fecha, el mercado asigna una probabilidad de más del 80% a un nuevo aumento de tasas de interés en noviembre. En este escenario, el dólar en los mercados internacionales ha retomado la tendencia de apreciación, lo que desincentiva la compra de metales cotizados internacionalmente en dicha moneda.
3. La demanda de cobre en China ha estado más débil, con disminuciones interanuales del 5,8% en importaciones de cobre refinado y del 1,3% en concentrados. Estas cifras reflejan una tendencia de consumo a la baja en los últimos meses. Además, las variaciones acumuladas hasta septiembre muestran una caída del 9,5% en cobre refinado y un aumento del 7,6% en concentrados, aunque este último sigue siendo inferior al año anterior.

4. CIFRAS SEMANALES DEL MERCADO DEL COBRE

1.- EVOLUCIÓN DEL PRECIO DEL COBRE (cUS\$/LB.)



2.- ÚLTIMAS 20 COTIZACIONES DEL COBRE E ÍNDICE DÓLAR DE EE.UU



3.- COMPARACIÓN SEMANAL DE INVENTARIOS Y PRECIO DEL COBRE

VARIACIONES SEMANALES DE PRECIO (c/lb)			
6-oct-23	13-oct-23	Var %	DIF
357,7	357,9	0,1%	0,2
VARIACIONES DE INVENTARIOS TM			
6-oct-23	13-oct-23	Var %	DIF
231.646	259.761	12,1	28.115
VARIACIÓN DÍAS DE CONSUMO			
6-oct-23	13-oct-23	Var %	DIF
3,7	4,1	10,8	0,4
PRECIOS MÁXIMOS Y MÍNIMOS DEL AÑO (c/lb.)			
2023	Valor	Var %	Amplitud
Max	428,0		73,6
Min	354,4		

INVENTARIOS EN BODEGAS DE BOLSAS DE METALES

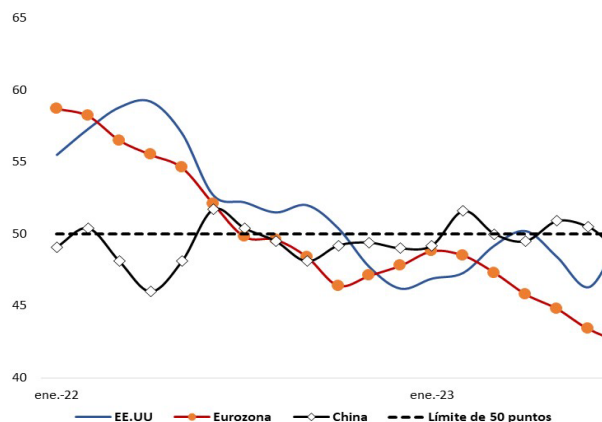
Durante la presente semana los inventarios de cobre disponibles en las tres bolsas de metales registraron un alza de 12,1% que equivalen a 28.115 TM. Esta alza se registró, particularmente, en la Bolsa de Futuros de Shanghai (SHFE) con un alza de 45,9% y en segundo lugar, en las bodegas de la Bolsa de Metales Londres (BML) con un 6,3%. Cabe destacar que respecto a los inventarios registrados en bolsa de metales al cierre del año 2022, a la fecha se acumula un alza de 36,7%.

A nivel geográfico, el 40% de los stocks están almacenados en bodegas ubicadas en el mercado asiático (SHFE y BML), el 27% en la zona de América, principalmente en la ciudad estadounidense de New Orleans y, en Europa, en bodegas de la BML ubicadas en Bélgica y Alemania.

La siguiente detalla la distribución de inventarios en bodegas de la BML, que concentra el 70% de los inventarios mundiales.

Bodegas	13-oct	Variación T.M		Var. %	
	T.M	Semana	Año	Semana	Año
Asia	44.350	375	40.200	0,9%	968,7%
Emiratos Arabes					
Corea del Sur	22.975		22.575		5643,8%
Malasia	2.125	425	1.150	25,0%	117,9%
Singapur	900		75		9,1%
Taiwán	18.350	-50	16.400	-0,3%	841,0%
América	70.450	2.875	63.225	4,3%	875,1%
Baltimore	50		-1.925		-97,5%
Chicago					
New Orleans	68.425	2.875	63.175	4,4%	1203,3%
Mobile	1.975		1.975		
St. Louis					
Panamá					
Europa	66.100	7.475	-11.450	12,8%	-14,8%
Holanda	36.475	7.175	-7.475	24,5%	-17,0%
Bélgica					
España			-125		-100,0%
Alemania	29.550	300	-3.925	1,0%	-11,7%
Italia	75		75		
Reino Unido					
Suecia					
BML	180.900	10.725	91.975	6,3%	103,4%
COMEX	21.967	-508	-9.867	-2,3%	-31,0%
SHFE	56.894	17.898	-12.374	45,9%	-17,9%
Total	259.761	28.115	69.734	12,1%	36,7%

5. EVOLUCIÓN DEL PMI MANUFACTURERO DE LOS PRINCIPALES DEMANDANTES DE COBRE (PUNTOS)



6. IMPORTACIONES DE COBRE REFINADO DE CHINA (AGOSTO DE CADA AÑO)



7. INDICE DE PRÉSTAMOS BANCARIOS EN CHINA CIFRAS A SEPTIEMBRE DE CADA AÑO

